

แผนการจัดระบบบริการสุขภาพและกำลังคนด้านสุขภาพ
โดยเขตสุขภาพ กระทรวงสาธารณสุข
(Blueprint of Health Service and Human Resource)
ปี พ.ศ. ๒๕๖๓ – พ.ศ. ๒๕๖๗

ส่วนที่ ๒ แผนการบริหารจัดการกำลังคนด้านสุขภาพ
(Human Resource for Health Blueprint)

จังหวัดจันทบุรี เขตสุขภาพที่ ๖

โดย

สำนักงานสาธารณสุขจังหวัดจันทบุรี

คำนำ

บทที่ 1 บริบทพื้นที่และสถานะสุขภาพ

- 1.1 ข้อมูลสภาพทั่วไป
- 1.2 ข้อมูลพื้นฐานด้านการปกครองและประชากร
- 1.3 ข้อมูลด้านสาธารณสุข
- 1.4 ข้อมูลด้านสุขภาพ

บทที่ 2 ข้อมูลอัตรากำลังภายในจังหวัด

- 2.1 จำนวนกำลังคนที่มีเปรียบเทียบกับกรอบอัตรากำลัง
- 2.2 วิเคราะห์สถานการณ์ และปัญหากำลังคนด้านสุขภาพตามการจัดระบบบริการสุขภาพ

บทที่ 3 โอกาสพัฒนา

- 3.1 นโยบายการจัดทำแผนอัตรากำลังตามการจัดระบบบริการสุขภาพ
 - 3.1.1 กรอบแนวคิดการวางแผนอัตรากำลัง
 - 3.1.2 การวางแผนอัตรากำลังคนด้านสุขภาพ
- 3.2 ขั้นตอนวางแผนบริหารจัดการทรัพยากรมนุษย์

บทที่ 4 แผนการบริหารจัดการกำลังคน(Human Resource for Health Blueprint)

- 4.1 Human Resource Planning (HRP)
 - 4.1.1 ระดับทุติยภูมิ (Secondary Care) ระดับตติยภูมิ (Tertiary Care)
 - 4.1.2 ระดับศูนย์ความเป็นเลิศ(Excellence Center)
 - 4.1.3 ระดับปฐมภูมิ(Primary Care)
- 4.2 Human Resource Management (HRM)
 - 4.2.1 การจัดสรรทรัพยากรภายใน ตามกรอบภาพรวมเขต
 - 4.2.2 การทบทวนกระบวนการทำงาน การออกแบบงานใหม่ การผสมผสานงาน
 - 4.2.3 รูปแบบการบริหารจัดการบริการแนวใหม่
 - 4.2.4 ชั่วโมงการทำงานที่เหมาะสม
 - 4.2.5 แรงขับ หรือ ประเด็นในการเปลี่ยนแปลงเชิงพื้นที่
- 4.3 Human Resource Development (HRD)
 - 4.3.1 แผนการพัฒนาบุคลากร
 - 4.3.2 แผนการผลิตบุคลากร

บทที่ 5 แนวทางการขับเคลื่อนแผนการบริหารจัดการกำลังคนด้านสุขภาพและข้อเสนอแนะ

- 5.1 กลไกและแนวทาง การขับเคลื่อนแผนการบริหารจัดการกำลังคนด้านสุขภาพ
- 5.2 แนวทางการขับเคลื่อนและการกำกับติดตามประเมินผล
- 5.3 ปัญหา อุปสรรค และข้อเสนอแนะ

คำนำ

แผนการจัดระบบบริการสุขภาพและกำลังคนด้านสุขภาพ (Blueprint of Health Service and Human Resource) ปี 2563 – 2567 สำนักงานสาธารณสุขจังหวัดจันทบุรี จัดทำโดยความร่วมมือจากหน่วยงานสาธารณสุขในจังหวัดจันทบุรี คณะทำงานต่างๆ ที่เกี่ยวข้อง รวบรวม วิเคราะห์บริบท แนวโน้มการเปลี่ยนแปลงของพื้นที่ในแต่ละอำเภอ แต่ละหน่วยบริการ และรวบรวมเป็นแผนการจัดระบบบริการสุขภาพและกำลังคนด้านสุขภาพ เพื่อเป็นคู่มือในการพัฒนาระบบบริการและการจัดการอัตรากำลังให้เกิดประสิทธิภาพสูงสุด อันเป็นประโยชน์แก่ผู้รับบริการต่อไป

สำนักงานสาธารณสุขจังหวัดจันทบุรี

มกราคม 2563

บทที่ 1

บริบทพื้นที่และสถานะสุขภาพ

1.1 ข้อมูลสภาพทั่วไปจังหวัดจันทบุรี

จังหวัดจันทบุรี ตั้งอยู่ทางทิศตะวันออกเฉียงใต้ของประเทศไทย พื้นที่จังหวัด จำนวน 6,338 ตารางกิโลเมตร หรือประมาณ 3,961,250 ไร่ คิดเป็นพื้นที่ร้อยละ 1.8 ของประเทศ มีระยะทางห่างจากกรุงเทพฯตามเส้นทาง (สายใหม่) ประมาณ 239 กิโลเมตร แนวเขตติดต่อกับราชอาณาจักรกัมพูชาประมาณ 86 กิโลเมตรและมีแนวชายฝั่งทะเลยาวประมาณ 87 กิโลเมตร แบ่งเขตการปกครองออกเป็น 10 อำเภอ 76 ตำบล 728 หมู่บ้าน 33 ชุมชน องค์การปกครองส่วนท้องถิ่น จำนวน 82 แห่ง ประกอบด้วย องค์การบริหารส่วนจังหวัด 1 แห่ง เทศบาลเมือง 5 แห่ง เทศบาลตำบล 42 แห่ง และองค์การบริหารส่วนตำบล 34 แห่งมีจำนวนประชากร รวมทั้งสิ้น 528,794 คน เป็นชาย 258,643 คน เป็นหญิง 270,151 คน

ภูมิประเทศด้านเหนือและตะวันออกของจังหวัดมีลักษณะเป็นป่าไม้ ภูเขา และเนินสูง ได้แก่ เขตอำเภอแก่งหางแมว อำเภอท่าใหม่ อำเภอมะขาม อำเภอสอยดาว อำเภอโป่งน้ำร้อน และตอนบนของอำเภอขลุง บริเวณดังกล่าวเป็นเขตป่าสงวน เขตอุทยานแห่งชาติ เขตห้ามล่าสัตว์ป่าและเขตรักษาพันธุ์สัตว์ป่า และพื้นที่การเกษตรปลูกสวนผลไม้ ยางพารา ปาล์มน้ำมัน และพืชไร่ เช่น ข้าวโพด มันสำปะหลังตอนกลางของจังหวัด เป็นที่ราบสลับภูเขา ได้แก่ พื้นที่ในเขตอำเภอเมือง อำเภอเขาฉกรรจ์ ตอนบนของอำเภอท่าใหม่ อำเภอขลุง และตอนบนของอำเภอแหลมสิงห์ พื้นที่แหล่งน้ำที่ใช้ทำสวนผลไม้ และพื้นที่อำเภอนายายอาม ตอนล่างของอำเภอท่าใหม่ อำเภอแหลมสิงห์ และอำเภอขลุง มีลักษณะเป็นที่ราบชายฝั่งทะเลสลับด้วยเนินเขา เป็นบริเวณป่าชายเลน ภูมิอากาศเป็นแบบมรสุมเมืองร้อน (Tropical Monsoon Climate) อุณหภูมิเฉลี่ยตลอดปีประมาณ 36.0 องศาเซลเซียส มีฝนตกชุก ภูมิอากาศแบ่งออกได้เป็น 2 ฤดู คือ ฤดูฝน (wet season) และฤดูแล้ง (dry season)

จังหวัดจันทบุรีมีจุดผ่านแดนไทย – กัมพูชา ได้แก่ บ้านฝักกาดและบ้านแหลม อำเภอโป่งน้ำร้อน จังหวัดจันทบุรี และมีจุดผ่อนปรนการค้าชายแดน รวม 3 จุด ได้แก่ ซับตารี และสวนส้ม อำเภอสอยดาว และบึงขันธ์ล่าง อำเภอโป่งน้ำร้อนและเป็นจังหวัดที่มีแหล่งท่องเที่ยวที่มีความหลากหลาย ทั้งทางด้าน การท่องเที่ยวเชิงธรรมชาติ ชายฝั่งทะเล การท่องเที่ยวเชิงนิเวศ การท่องเที่ยวเชิงวัฒนธรรม และการท่องเที่ยวเชิงสุขภาพแหล่งท่องเที่ยวและกิจกรรมการท่องเที่ยวออกเป็น 4 ประเภท ได้แก่ 1) ประเภทธรรมชาติ 2) ประเภทประวัติศาสตร์ โบราณคดี ศาสนา และศิลปวัฒนธรรม 3) ประเภทมนุษย์สร้างขึ้น และ 4) ประเภทกิจกรรมและความสนใจพิเศษ

จังหวัดจันทบุรีมีประชากรผู้สูงอายุ 88,450 คน จังหวัดจันทบุรีมีอัตราพึ่งพิงค่อนข้างสูง คือ 25.28 และเมื่อพิจารณาอัตราการพึ่งพิงที่คาดการณ์ในปี 2563เพิ่มขึ้นอยู่ที่ 25.4มีแรงงานต่างด้าวที่เข้ามาทำงานถูกต้องตามกฎหมาย แบ่งเป็นประเภทตลอดชีพ ประเภทชั่วคราว และประเภทมาตรา 12 ยกเว้นมติกรม. (4) และ (5) และแรงงานต่างด้าวที่อนุญาตให้ทำงานตามมติกรม. เป็นแรงงานที่ได้รับอนุญาตให้ทำงานเป็นการชั่วคราว 3 สัญชาติ คือ พม่า ลาว กัมพูชา เพื่อทดแทนการขาดแคลนแรงงานในจังหวัด

1.2 ข้อมูลพื้นฐาน ด้านการปกครองและประชากร

▶ การปกครอง

จังหวัดจันทบุรีแบ่งการปกครองออกเป็น 10 อำเภอ คือ อำเภอเมือง อำเภอท่าใหม่อำเภอขลุง อำเภอแหลมสิงห์ อำเภอโป่งน้ำร้อน อำเภอมะขาม อำเภอสอยดาวอำเภอนายายอาม อำเภอแก่งหางแมว และอำเภอเขาคิชฌกูฏ

การปกครองส่วนท้องถิ่น ประกอบด้วยองค์การบริหารส่วนจังหวัด 1 แห่ง เทศบาล 47 แห่ง (เทศบาลเมือง 5แห่งเทศบาลตำบล 42 แห่ง) และองค์การบริหารส่วนตำบล 34แห่ง(ตาราง 1)

ตารางแสดงการแบ่งเขตการปกครองจำแนกรายอำเภอ จังหวัดจันทบุรี

ลำดับ	อำเภอ	ตำบล	หมู่บ้าน	หลังคาเรือน	เทศบาล	อบต.	พื้นที่ (ตร.กม.)	ประชากร	ความหนาแน่น (ปชก./ตร.กม.)
1	เมือง	11	95	64,911	10	4	253	125,828	497.34
2	ขลุง	12	90	16,448	7	5	756	56,489	74.72
3	ท่าใหม่	14	124	27,555	6	7	613	71,105	116.00
4	โป่งน้ำร้อน	5	47	14,016	4	2	927	44,435	47.93
5	มะขาม	6	59	13,603	7	-	480	31,712	66.07
6	แหลมสิงห์	7	65	10,711	2	4	191	30,186	158.04
7	สอยดาว	5	70	24,347	2	4	734	64,735	88.19
8	แก่งหางแมว	5	66	19,741	1	4	1,254	41,756	33.30
9	นายายอาม	6	67	13,150	3	4	300	33,842	112.81
10	เขาคิชฌกูฏ	5	45	12,664	5	-	830	28,706	34.59
รวม		76	728	217,146	47	34	6,338	528,794	83.43

ที่มา: ทะเบียนราษฎร กระทรวงมหาดไทย ข้อมูล ณ 30 มิถุนายน 2562

▶ ประชากร

จำนวนประชากรปี 2562 มีจำนวนทั้งสิ้น 528,794 คน เป็นชาย 258,643 คน (ร้อยละ 48.91) หญิง 270,151 คน (ร้อยละ 51.09)

สัดส่วนประชากรกลุ่มเด็กปฐมวัย (0-4 ปี) ทั้งชายและหญิง มีจำนวนทั้งสิ้น 28,092 คน คิดเป็นร้อยละ 5.31 ของประชากรทั้งหมด

สัดส่วนประชากรกลุ่มเด็กวัยเรียน (5-14 ปี) ทั้งชายและหญิง มีจำนวนทั้งสิ้น 62,428 คน คิดเป็นร้อยละ 11.81 ของประชากรทั้งหมด

สัดส่วนประชากรวัยสูงอายุ (60 ปีขึ้นไป) ทั้งชายและหญิง มีจำนวนทั้งสิ้น 88,450 คน คิดเป็น ร้อยละ 16.73ของประชากรทั้งหมด(ตาราง 2)

ตารางแสดงจำนวนและร้อยละของประชากรตามช่วงอายุจำแนกตามเพศชาย-หญิง

ช่วงอายุ (ปี)	ชาย	ร้อยละ	หญิง	ร้อยละ	รวม	ร้อยละ
0-4	14,267	2.70	13,825	2.61	28,092	5.31
5-9	16,022	3.03	15,120	2.86	31,142	5.89
10-14	15,995	3.02	15,291	2.89	31,286	5.92
15-19	16,986	3.21	16,453	3.11	33,439	6.32
20-24	19,278	3.65	19,589	3.70	38,867	7.35
25-29	19,011	3.60	18,483	3.50	37,494	7.09
30-34	18,490	3.50	18,250	3.45	36,740	6.95
35-39	20,215	3.82	20,255	3.83	40,470	7.65
40-44	19,934	3.77	20,496	3.88	40,430	7.65
45-49	20,799	3.93	22,268	4.21	43,067	8.14
50-54	20,302	3.84	22,198	4.20	42,500	8.04
55-59	17,461	3.30	19,356	3.66	36,817	6.96
60-64	13,015	2.46	14,708	2.78	27,723	5.24
65-69	9,756	1.84	11,575	2.19	21,331	4.03
70-74	6,406	1.21	7,309	1.38	13,715	2.59
75-79	4,908	0.93	6,152	1.16	11,060	2.09
80 ขึ้นไป	5,798	1.10	8,823	1.67	14,621	2.76
รวม	258,643	48.91	270,151	51.09	528,794	100.00

ที่มา: ทะเบียนราษฎร กระทรวงมหาดไทย ข้อมูล ณ 30 มิถุนายน 2562

ข้อมูลด้านสาธารณสุข

📍 สถานบริการสาธารณสุขภาครัฐ

จังหวัดจันทบุรี มีโรงพยาบาลศูนย์ 1 แห่ง คือ โรงพยาบาลพระปกเกล้า (ระดับ A) มีโรงพยาบาลชุมชน 11 แห่ง (อำเภอท่าใหม่ มี 3 รพ.คือ รพ.ท่าใหม่ รพ.สองพี่น้อง และ รพ.เขาสุกิม) โรงพยาบาลส่งเสริมสุขภาพตำบล 105 แห่ง สถานีอนามัยเฉลิมพระเกียรติ 1 แห่ง PCC ที่เปิดให้บริการ 1 PCC (3 FCT)และ 7 FCT (ตาราง 3)

ตารางแสดงจำนวน และประเภทสถานบริการภาครัฐจังหวัดจันทบุรี จำแนกรายอำเภอ

ลำดับ	อำเภอ	รพศ.	รพช.	ระดับ	สตอ.	รพ.สต.	สอ.	PCC
1	เมือง	1	0	A	1	13		1(3 FCT)และ 2 FCT
2	ขลุง		1	F1	1	15		2 FCT
3	ท่าใหม่		3	F2	1	17		1 FCT
4	โป่งน้ำร้อน		1	F2	1	8		
5	มะขาม		1	F1	1	10		
6	แหลมสิงห์		1	F2	1	7		
7	สอยดาว		1	F1	1	11		
8	แก่งหางแมว		1	F2	1	11		
9	นายายอาม		1	F1	1	7		
10	เขาคิชฌกูฏ		1	F2	1	6	1	2 FCT
รวม		1	11	11	10	105	1	1(3 FCT)+ 7 FCT

➤ สถานบริการสาธารณสุขภาคเอกชน

ประกอบด้วยโรงพยาบาลเอกชน 2 แห่ง สถานพยาบาลไม่มีเตียงแผนปัจจุบันสาขาเวชกรรมชั้น 1 จำนวน 70 แห่ง สถานผดุงครรภ์ไม่มีเตียงชั้น 1 จำนวน 50 แห่ง ร้านขายยาแผนปัจจุบัน จำนวน 115 แห่ง ร้านขายยาแผนโบราณ จำนวน 17 แห่ง และคลินิกแพทย์แผนไทย จำนวน 7 แห่ง (ตาราง 4)

ตารางแสดงข้อมูลสถานบริการสาธารณสุขภาคเอกชน แยกรายอำเภอ จังหวัดจันทบุรี

ลักษณะสถานพยาบาล	เมือง	สอยดาว	โป่งน้ำร้อน	มะขาม	ขลุง	แหลมสิงห์	เขาคิชฌกูฏ	แก่งหางแมว	นายายอาม	ท่าใหม่	รวม คลินิก
คลินิกเวชกรรม	26	3	0	0	4	1	0	0	1	2	37
คลินิกเวชกรรมเฉพาะทาง	29	0	0	0	0	0	0	0	0	0	29
คลินิกทันตกรรม	25	3	0	0	2	0	0	0	1	3	34
คลินิกทันตกรรมเฉพาะทาง	1	0	0	0	0	0	0	0	0	0	1
คลินิกการพยาบาลและการผดุงครรภ์	5	9	9	3	6	15	3	3	4	5	62
คลินิกเทคนิคการแพทย์	1	0	0	0	0	0	0	0	0	0	1
คลินิกกายภาพบำบัด	3	0	0	0	0	1	0	1	0	0	5
คลินิกการแพทย์แผนไทย	9	0	0	0	1	0	0	0	0	2	12
สหคลินิก	3	0	0	0	0	0	0	0	0	0	3
โรงพยาบาลเอกชน	2	0	0	0	0	0	0	0	0	0	2
พยาบาลชั้น 2	1	0	0	0	0	0	0	0	0	0	1
ทันตกรรมชั้น 2	0	0	0	0	0	0	0	0	0	1	1
คลินิกการประกอบโรคศิลปะ	3	0	0	0	0	0	0	0	0	0	3
รวม อำเภอ	108	15	9	3	13	17	3	4	6	13	191

ที่มา: กลุ่มงานคุ้มครองผู้บริโภคฯ ข้อมูล ณ วันที่ 30 มิถุนายน 2562

ข้อมูลด้านสุขภาพ

เกิด ตาย เพิ่ม

อัตราเพิ่มของประชากรจังหวัดจันทบุรีมีแนวโน้มลดลง แม้ว่าอัตราตายจะอยู่ในระดับคงที่ แต่อัตราเกิดมีชีพมีแนวโน้มลดลง

ตารางแสดงจำนวน และอัตราเกิด ตาย เพิ่ม ทารกตาย และมารดาตาย ปีงบประมาณ 2557-2561

ปี	ประชากร	เกิด		ตาย		เพิ่ม		ทารกตาย		มารดาตาย	
		จำนวน เด็กเกิด	อัตราเกิด ต่อ 1,000 Pop.	จำนวน คนตาย	อัตราตาย ต่อ 1,000 Pop.	จำนวน คนเพิ่ม	อัตรา เพิ่ม ต่อ 100 Pop.	จำนวน ทารก ตาย	อัตราทารก ตาย ต่อ 1,000 เด็ก เกิดมีชีพ	จำนวน มารดา ตาย	อัตรา มารดา ตาย ต่อ แสน เด็ก เกิดมีชีพ
2557	525,170	7,008	13.34	3,412	6.50	3,596	0.68	37	5.28	2	28.54
2558	523,702	6,807	13.00	3,842	7.34	2,965	0.57	31	4.55	0	0.00
2559	522,877	5,384	10.30	4,014	7.68	1,370	0.26	38	7.06	0	0.00
2560	526,226	5,670	10.77	3,842	7.30	1,828	0.35	42	7.41	0	0.00
2561	532,466	5,519	10.36	4,211	7.91	1,308	0.25	42	7.61	1	18.12

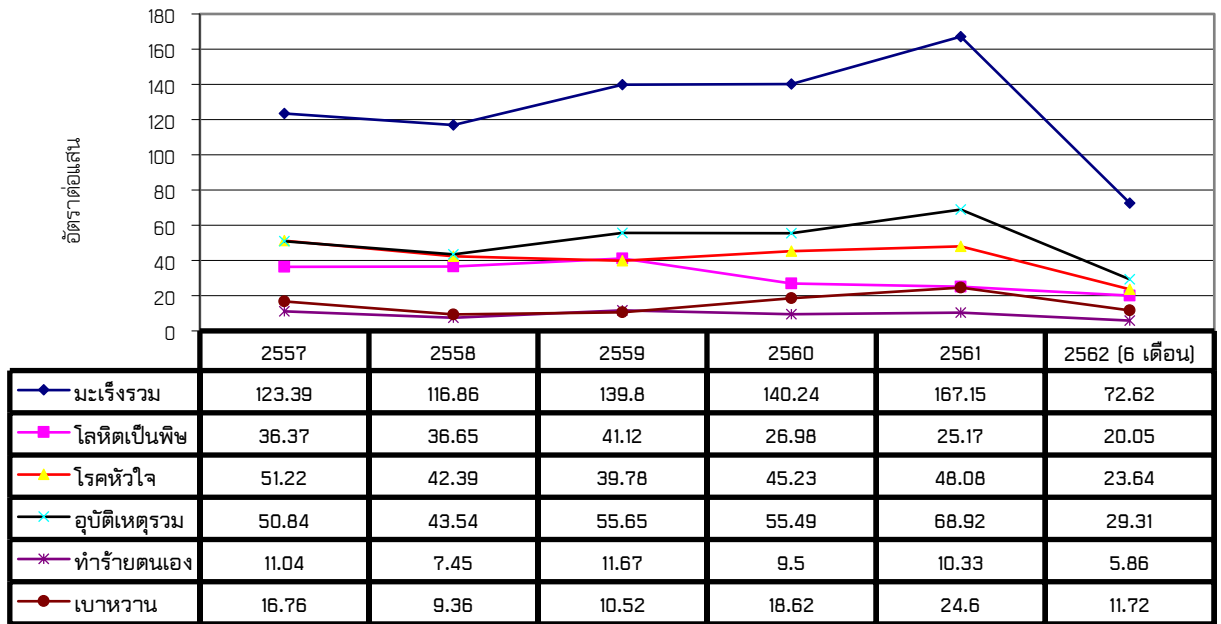
หมายเหตุ

- 1.อัตราเกิด ปี 2557-2558 แฉงนับจากรายงาน ก.2 (รวมคลอดทั้งในเขต+นอกเขต) ปี2559-2561 จากสูติบัตร
- 2.อัตราตาย แฉงนับจากมรณบัตร (เฉพาะในเขต)

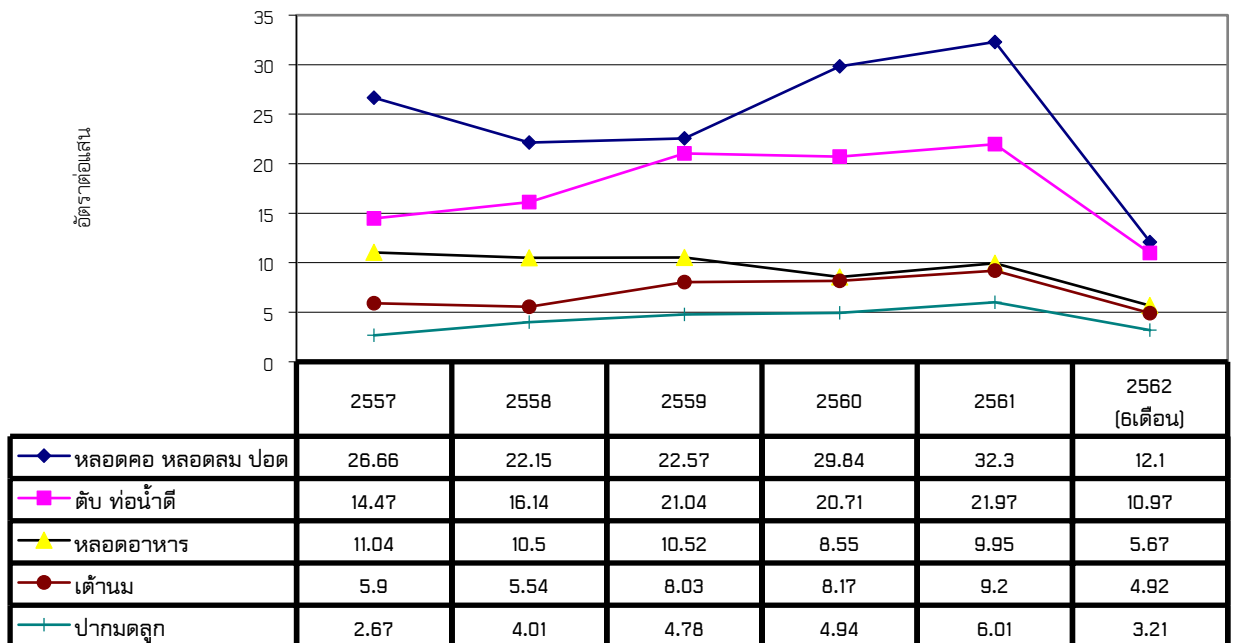
สาเหตุการตาย

โรคมะเร็ง ทุกประเภท (รวม) เป็นสาเหตุการตายอันดับที่ 1 ของประชาชนในจังหวัดจันทบุรี เมื่อวิเคราะห์ข้อมูลปี 2561 พบว่ามีแนวโน้มสูงขึ้นอย่างต่อเนื่องทุกปี (แผนภูมิ 2) และเมื่อจำแนกตามอวัยวะที่พบมะเร็ง พบว่า มะเร็งหลอดคอ-หลอดลมและปอด พบมากที่สุดและมีแนวโน้มสูงขึ้น รวมทั้งมะเร็งตับ ท่อน้ำดี และมะเร็งเต้านมก็เป็นสาเหตุการตายที่มีแนวโน้มเพิ่มสูงขึ้นเช่นกัน (แผนภูมิ 3)

📌 แผนภูมิแสดงแนวโน้มอัตราการตายต่อแสนประชากร จำแนกตามสาเหตุการตาย ปี 2557-2562 (6 เดือน)



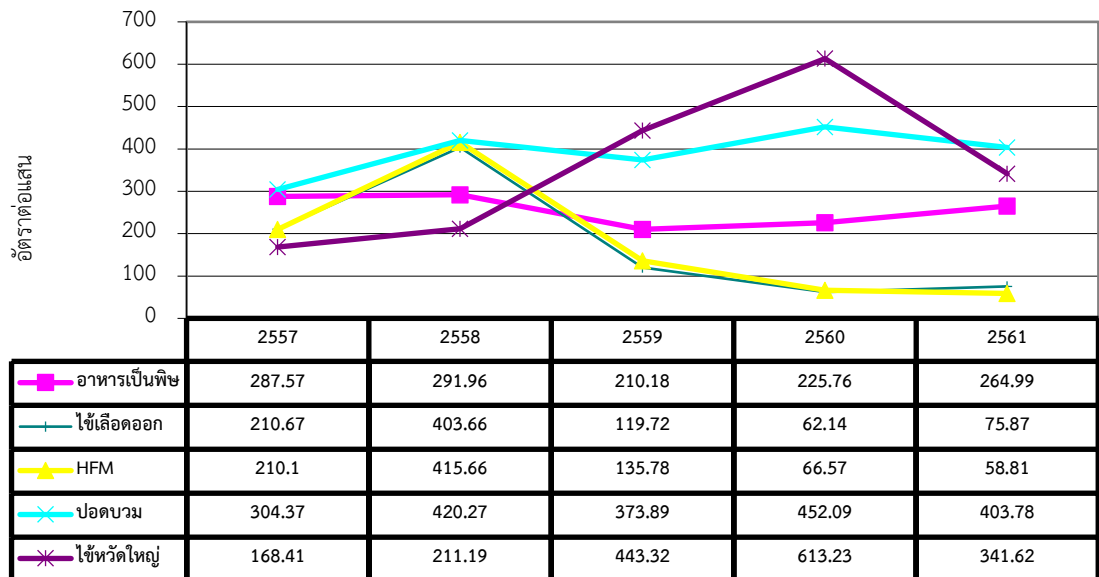
📌 แผนภูมิแสดงแนวโน้มอัตราการตาย จำแนกตามอวัยวะที่เกิดโรคมะเร็ง ปี 2557-2562(6 เดือน)



การเจ็บป่วยด้วยโรคที่ต้องเฝ้าระวังทางระบาดวิทยา

ปี 2557-2561 พบว่า โรคที่มีแนวโน้มพบผู้ป่วยสูงขึ้นในจังหวัดจันทบุรี คือ ไข้หวัดใหญ่ ปอดบวม และ ในปี 2561 ทุกโรคมีแนวโน้มเจ็บป่วยลดลง ยกเว้น อาหารเป็นพิษสูงขึ้น

แผนภูมิแสดงแนวโน้มการเจ็บป่วยด้วยโรคที่ต้องเฝ้าระวังทางระบาดวิทยา ปี 2557-2561



อายุคาดเฉลี่ยของการมีสุขภาพดี จังหวัดจันทบุรี

อายุคาดเฉลี่ยเมื่อแรกเกิด : เพศชาย 72.30 ปี และเพศหญิง 81.54 ปี

อายุคาดเฉลี่ยของการมีสุขภาพดี : จังหวัดจันทบุรี

ภาพรวมของเพศชายและเพศหญิงคือ 72.02
(เป้าหมายคือไม่น้อยกว่า 72 ปี)

บทที่ 2

ข้อมูลอัตรากำลังภายในจังหวัดจันทบุรี

2.1 จำนวนกำลังคนที่มีเปรียบเทียบกับกรอบอัตรากำลัง

2.1.1 ข้อมูล Existing data ปี พ.ศ. 2562 รายวิชาชีพ ในหน่วยบริการระดับทุติยภูมิ ระดับตติยภูมิ

(1) จำนวนวิชาชีพแพทย์

หน่วยบริการ	กรอบ 100%	แพทย์สาขา(ปฏิบัติงาน)										รวม ปฏิบัติงาน ทั้งสิ้น
		ทั่วไป	ว. ครอบครัว	สูติฯ	ศัลย ฯ	อายุร กรรม	กุมาร แพทย	ออร์ โธปี ดิกส์	ระ บาด	ว. ฉุกเฉิน	อื่นๆ (ระบุ)	
รวม (คน)	282	124	6	13	25	33	13	7	1	2	35	259
รวมระดับ A	172	79	3	13	25	32	11	7	1	2	33	206
1.รพ.พระปกเกล้า	172	79	3	13	25	32	11	7	1	2	33	206
รวมระดับ F1+F2+F3	110	45	3	-	-	1	2	-	-	-	2	53
รวม F1	48	16	2	-	-	1	2	-	-	-	2	23
1.รพ.ขลุง	13	4	1	-	-	-	1	-	-	-	-	6
2.รพ.มะขาม	11	4	-	-	-	-	-	-	-	-	1 (ว. ป้องกัน แขนง สุขภาพจิต ชุมชน)	5
3.รพ.สอยดาว	14	4	1	-	-	1	1	-	-	-	-	7
4.รพ.นายายอาม	10	4	-	-	-	-	-	-	-	-	1 (ว. ป้องกัน แขนง สุขภาพจิต ชุมชน)	5
รวม F2	62	29	1	-	-	-	-	-	-	-	-	30
5.รพ.ท่าใหม่	7	4	-	-	-	-	-	-	-	-	-	4
6.รพ.เขาสุนัข	8	4	-	-	-	-	-	-	-	-	-	4
7.รพ.สองพี่น้อง	7	4	-	-	-	-	-	-	-	-	-	4
8.รพ.โป่งน้ำร้อน	13	6	-	-	-	-	-	-	-	-	-	6
9.รพ.แหลมสิงห์	8	3	1	-	-	-	-	-	-	-	-	4
10.รพ.แก่งหางแมว	10	5	-	-	-	-	-	-	-	-	-	5
11.รพ.เขาคิชฌกูฏ	9	3	-	-	-	-	-	-	-	-	-	3
ขาด/เกิน จากกรอบ (+/-)	+23											

จำนวนวิชาชีพแพทย์ ระดับทุติยภูมิ Secondary Care ระดับตติยภูมิ Tertiary Care ในจังหวัดจันทบุรีมีจำนวนที่ปฏิบัติงานทั้งสิ้น 259 คน ซึ่งขาดจากกรอบอัตรากำลังที่ควรมีจำนวน 23 คน

(2) จำนวนกำลังคนด้านสุขภาพสายวิชาชีพ

หน่วยบริการ	ทันตแพทย์		เภสัชกร		พยาบาลวิชาชีพ/ พยาบาลเทคนิค		นักกายภาพบำบัด		นักเทคนิคการแพทย์		แผนไทยฯ		นวก. สาธารณสุข		นักกิจกรรมบำบัด		นักรังสีการแพทย์/จพ. รังสีการแพทย์		นักรังสีเทคนิค	
	ปฏิบัติ งาน	กรอบ 100%	ปฏิบัติ งาน	กรอบ 100%	ปฏิบัติ งาน	กรอบ 100%	ปฏิบัติ งาน	กรอบ 100%	ปฏิบัติ งาน	กรอบ 100%	ปฏิบัติ งาน	กรอบ 100%	ปฏิบัติงาน	กรอบ 100%	ปฏิบัติ งาน	กรอบ 100%	ปฏิบัติงาน	กรอบ 100%	ปฏิบัติงาน	กรอบ 100%
รวม (คน)	57	77	96	121	1278	1640	45	61	57	86	29	45	100	188	5	5	15	43	0	0
รวมระดับ A	18	22	43	51	825	1017	19	21	40	43	10	12	47	45	5	5	10	21	0	0
1.รพ.พระปกเกล้า	18	22	43	51	825	1017	19	21	40	43	10	12	47	45	5	5	10	21	0	0
รวมระดับ F1+F2+F3	39	55	53	70	453	623	26	40	17	43	19	33	53	143	-	-	5	22	-	-
รวม F1	18	25	23	30	191	245	10	16	9	20	7	12	21	52	-	-	3	8	-	-
1.รพ.ชลบุรี	5	8	6	8	47	59	2	5	3	6	2	3	8	13	-	-	1	2	-	-
2.รพ.มะขาม	5	6	5	7	38	54	2	4	2	3	3	3	5	13	-	-	1	2	-	-
3.รพ.สอยดาว	4	6	7	8	65	78	3	4	3	5	1	3	3	13	-	-	-	2	-	-
4. รพ.นายายอาม	4	5	5	7	41	54	3	3	1	6	1	3	5	13	-	-	1	2	-	-
รวม F2	21	30	30	40	262	378	16	24	8	23	12	21	32	91	-	-	2	14	-	-
5. รพ.ท่าใหม่	2	6	4	5	34	49	2	3	1	3	1	3	4	13	-	-	-	2	-	-
6. รพ.เขาสกิม	3	3	4	5	39	53	2	3	-	3	2	3	4	13	-	-	1	2	-	-
7. รพ.สองพี่น้อง	3	3	4	5	37	49	2	3	1	3	2	3	4	13	-	-	-	2	-	-
8. รพ.โป่งน้ำร้อน	4	7	6	7	50	78	3	4	2	4	1	3	6	13	-	-	-	2	-	-
9. รพ.แหลมสิงห์	2	3	4	5	33	48	2	4	2	3	1	3	3	13	-	-	1	2	-	-
10. รพ.แก่งหางแมว	3	4	3	5	37	49	3	4	1	4	3	3	6	13	-	-	-	2	-	-
11. รพ.เขาคิชฌกูฏ	4	4	5	8	32	52	2	3	1	3	2	3	5	13	-	-	-	2	-	-
ขาด/เกิน จากกรอบ (+/-)		+20		+25		+362		+16		+29		+16		+88		0		+28		

(2) จำนวนกำลังคนด้านสุขภาพสายวิชาชีพ (ต่อ)

หน่วยบริการ	นักจิตวิทยา		นักสื่อความหมาย		นักเทคนิคการแพทย์		นักกายอุปกรณ์		นักวิทยาศาสตร์/ จพ.วิทยาศาสตร์ การแพทย์		นักโภชนาการ		จพ.เภสัชกรรม		จพ.ทันตฯ/ นวก. สาธารณสุข(ทันตฯ)		ผช.พยาบาล		อื่นๆ (ระบุ)		รวมทั้งสิ้น (คน)
	ปฏิบัติงาน	กรอบ 100%	ปฏิบัติงาน	กรอบ 100%	ปฏิบัติงาน	กรอบ 100%	ปฏิบัติงาน	กรอบ 100%	ปฏิบัติงาน	กรอบ 100%	ปฏิบัติงาน	กรอบ 100%	ปฏิบัติงาน	กรอบ 100%	ปฏิบัติงาน	กรอบ 100%	ปฏิบัติงาน	กรอบ 100%	ปฏิบัติงาน	กรอบ 100%	
รวม (คน)	5	23	2	7	3	9	0	2	37	75	12	30	51	84	30	38	45	138	-	-	1,867
รวมระดับ A	4	8	2	7	3	9	0	2	27	32	7	8	17	43	2	5	45	138	-	-	1,124
1.รพ.พระปกเกล้า	4	8	2	7	3	9	0	2	27	32	7	8	17	43	2	5	45	138	-	-	1,124
รวมระดับ F1+F2+F3	1	15	-	-	-	-	-	-	10	43	5	22	34	41	28	33	-	-	-	-	752
รวม F1	1	8	-	-	-	-	-	-	4	20	4	8	14	17	12	12	-	-	-	-	316
1.รพ.ชลบุรี	-	2	-	-	-	-	-	-	1	6	1	2	4	4	3	3	-	-	-	-	81
2.รพ.มะขาม	1	2	-	-	-	-	-	-	1	3	1	2	3	4	2	3	-	-	-	-	69
3.รพ.สอยดาว	-	2	-	-	-	-	-	-	1	5	1	2	4	5	4	3	-	-	-	-	97
4. รพ.นายายอาม	-	2	-	-	-	-	-	-	1	6	1	2	3	4	3	3	-	-	-	-	69
รวม F2	0	7	-	-	-	-	-	-	6	23	1	14	20	24	16	21	-	-	-	-	428
5. รพ.ท่าใหม่	-	1	-	-	-	-	-	-	-	3	-	2	2	3	2	3	-	-	-	-	51
6. รพ.เขาสุกิ	-	1	-	-	-	-	-	-	3	3	-	2	2	3	2	3	-	-	-	-	62
7. รพ.สองพี่น้อง	-	1	-	-	-	-	-	-	-	3	-	2	2	3	2	3	-	-	-	-	57
8. รพ.โป่งน้ำร้อน	-	1	-	-	-	-	-	-	1	4	-	2	4	5	2	3	-	-	-	-	82
9. รพ.แหลมสิงห์	-	1	-	-	-	-	-	-	-	3	1	2	4	3	3	3	-	-	-	-	60
10. รพ.แก่งหางแมว	-	1	-	-	-	-	-	-	1	4	-	2	3	3	2	3	-	-	-	-	59
11. รพ.เขาคิชฌกูฏ	-	1	-	-	-	-	-	-	1	3	-	2	3	4	3	3	-	-	-	-	57
ขาด/เกิน จากกรอบ (+/-)		+18		+5		+6		+2		+38		+18		+33		+8		+93			

(3) จำนวนกำลังคนสายสนับสนุน

หน่วยบริการ	นักวิเคราะห์ฯ		นักทรัพยากรฯ		นักสถิติ		นักคอมพิวเตอร์		นักสังคมฯ		ธุรการ		การเงินฯ		พัสดุ		อื่นๆ(ระบุ)		รวมทั้งสิ้น (คน)
	ปฏิบัติงาน	กรอบ 100%	ปฏิบัติงาน	กรอบ 100%	ปฏิบัติงาน	กรอบ 100%	ปฏิบัติงาน	กรอบ 100%	ปฏิบัติงาน	กรอบ 100%	ปฏิบัติงาน	กรอบ 100%	ปฏิบัติงาน	กรอบ 100%	ปฏิบัติงาน	กรอบ 100%	ปฏิบัติงาน	กรอบ 100%	
รวม (คน)	4	1	6	9	3	3	16	32	5	7	70	69	70	81	57	83	-	-	231
รวมระดับ A	4	1	6	9	3	3	3	10	5	7	29	43	24	24	29	26	-	-	103
1.รพ.พระปกเกล้า	4	1	6	9	3	3	3	10	5	7	29	43	24	24	29	26	-	-	103
รวมระดับ F1+F2+F3	-	-	-	-	-	-	13	22	-	-	41	26	46	57	28	57	-	-	128
รวม F1	-	-	-	-	-	-	5	8	-	-	19	10	17	21	13	21	-	-	54
1.รพ.ชลบุรี	-	-	-	-	-	-	1	2	-	-	2	2	3	5	3	5	-	-	9
2.รพ.มะขาม	-	-	-	-	-	-	2	2	-	-	8	2	4	5	2	5	-	-	16
3.รพ.สอยดาว	-	-	-	-	-	-	1	2	-	-	7	4	5	6	4	6	-	-	17
4. รพ.นายายอาม	-	-	-	-	-	-	1	2	-	-	2	2	5	5	4	5	-	-	12
รวม F2	-	-	-	-	-	-	8	14	-	-	22	16	29	36	15	36	-	-	74
5. รพ.ท่าใหม่	-	-	-	-	-	-	1	2	-	-	4	2	5	5	1	5	-	-	11
6. รพ.เขาสุกิ	-	-	-	-	-	-	-	2	-	-	1	2	4	5	2	5	-	-	7
7. รพ.สองพี่น้อง	-	-	-	-	-	-	-	2	-	-	4	2	4	5	2	5	-	-	10
8. รพ.โป่งน้ำร้อน	-	-	-	-	-	-	2	2	-	-	6	4	5	6	4	6	-	-	17
9. รพ.แหลมสิงห์	-	-	-	-	-	-	2	2	-	-	2	2	4	5	2	5	-	-	10
10. รพ.แก่งหางแมว	-	-	-	-	-	-	2	2	-	-	4	2	4	5	3	5	-	-	13
11. รพ.เขาคิชฌกูฏ	-	-	-	-	-	-	1	2	-	-	1	2	3	5	1	5	-	-	6
ขาด/เกิน จากกรอบ (+/-)		-3		+3		0		+16		+2		-1		+11		+26			

2.1.2 ข้อมูล Existing data ปี พ.ศ. 2562รายวิชาชีพ ในหน่วยบริการระดับExcellence Center

*จำนวนคน Excellence ต้องไม่ซ้ำกับ กำลังคนในหน่วยบริการระดับทุติยภูมิ ระดับตติยภูมิ

(1) สาขาหัวใจและหลอดเลือด

หน่วยบริการ	ระดับ	กำลังคน (สาขา)	จำนวน		ขาด/เกิน จากกรอบ
			ปฏิบัติงาน	กรอบ max	
1.รพ.พระปกเกล้า	A	อายุรแพทย์โรคหัวใจ	4	8	+4
		กุมารแพทย์โรคหัวใจ	1	4	+3
		ศัลยแพทย์หัวใจและทรวงอก	2	6	+4
		วิสัญญีแพทย์โรคหัวใจ	7	5	-2

(2) สาขามะเร็ง

หน่วยบริการ	ระดับ	กำลังคน (สาขา)	จำนวน		ขาด/เกิน จากกรอบ
			ปฏิบัติงาน	กรอบ max	
1.รพ.พระปกเกล้า	A	แพทย์ด้านพยาธิวิทยา	2	4	+2
		แพทย์ด้านรังสีวินิจฉัย	3	8	+5

(3) สาขาบาดเจ็บและการแพทย์ฉุกเฉิน

หน่วยบริการ	ระดับ	กำลังคน (สาขา)	จำนวน		ขาด/เกิน จากกรอบ
			ปฏิบัติงาน	กรอบ max	
1.รพ.พระปกเกล้า	A	ศัลยแพทย์			
		พยาบาล			
		สหสาขาวิชาชีพ			

(4) สาขาทารกแรกเกิด

หน่วยบริการ	ระดับ	กำลังคน (สาขา)	จำนวน		ขาด/เกิน จากกรอบ
			ปฏิบัติงาน	กรอบ max	
1.รพ.พระปกเกล้า	A	กุมารแพทย์พันธุศาสตร์			
		ศัลยแพทย์ทรวงอก	3	6	+3
		พยาบาลทารกแรกเกิด	16	15	-1
		สหสาขาวิชาชีพ			

(5) สาขาเปลี่ยนถ่ายอวัยวะ

หน่วยบริการ	ระดับ	กำลังคน (สาขา)	จำนวน		ขาด/เกิน จากกรอบ
			ปฏิบัติงาน	กรอบ max	
1.รพ.พระปกเกล้า	A	อายุรแพทย์โรคหัวใจ	4	8	+4
		กุมารแพทย์โรคหัวใจ	1	4	+3
		ศัลยแพทย์หัวใจและทรวงอก			
		วิสัญญีแพทย์โรคหัวใจ			

2.1.3 ข้อมูล Existing data ปี พ.ศ. 2562 รายวิชาชีพในระดับปฐมภูมิ

(1) โรงพยาบาลส่งเสริมสุขภาพตำบล **ขนาด S** จำนวน 49 แห่ง

รพ.สต.	1) นวค. สาธารณสุข/ จพ. สาธารณสุข		2) พยาบาล วิชาชีพ		3) นวค. สาธารณสุข (เภสัชกรรม)/ จพ.เภสัชกรรม		4) นวค. สาธารณสุข (ทันต สาธารณสุข) /จพ.ทันต สาธารณสุข		5) แพทย์แผนไทย/ จพ. สาธารณสุข (อายุรเวท)		6) จพ. ชุมรการ/จพ. การเงินและ บัญชี		7) อื่นๆ (ระบุ)	
	ปฏิบัติ งาน	กรอบ	ปฏิบัติ งาน	กรอบ	ปฏิบัติ งาน	กรอบ	ปฏิบัติ งาน	กรอบ	ปฏิบัติ งาน	กรอบ	ปฏิบัติ งาน	กรอบ	ปฏิบัติ งาน	กรอบ
สต.เมืองจันทบุรี														
1.รพ.สต.คมบาง	1	4	1	2	-	-	1	-	-	-	-	1		
2.รพ.สต.บ้านหนองขอน	2	4	1	2	-	-	-	-	-	-	-	1		
3.รพ.สต.บ้านเขาน้อย	2	4	1	2	-	-	-	-	-	-	-	1		
4.รพ.สต.บ้านแสง	2	4	1	2	-	-	-	-	-	-	-	1		
5.รพ.สต.บ้านชำโสม	2	4	1	2	-	-	-	-	-	-	-	1		
6.รพ.สต.บ้านเสม็ดงาม	2	4	1	2	-	-	-	-	-	-	-	1		
7.รพ.สต.พลับพลา	1	4	1	2	-	-	-	-	-	-	-	1		
สต.ขลุง														
8.รพ.สต.บ้านคานรูด	2	4	2	2	-	-	-	-	-	-	-	1		
9.รพ.สต.บ้านเกาะจิก	1	4	1	2	-	-	-	-	-	-	-	1		
10.รพ.สต.มาบไพ	2	4	2	2	-	-	-	-	-	-	-	1		
11.รพ.สต.วังสรรพรส	1	4	1	2	-	-	1	-	-	-	-	1		
12.รพ.สต.ตรอกนอง	2	4	1	2	-	-	-	-	-	-	1	1		
13.รพ.สต.ตกรวม	2	4	1	2	-	-	-	-	-	-	-	1		
14.รพ.สต.บ้านสะตอ้อย	2	4	1	2	-	-	-	-	-	-	-	1		
15.รพ.สต.บ้านบ่อเวฬุ	2	4	-	2	-	-	1	-	1	-	-	1		
16.รพ.สต.บ้านโชคดี	2	4	1	2	-	-	-	-	-	-	-	1		
สต.ท่าใหม่														
17.รพ.สต.สีพยา	2	4	1	2	-	-	-	-	-	-	-	1		
18.รพ.สต.บ่อพุ	1	4	1	2	-	-	-	-	-	-	-	1		
19.รพ.สต.พลอยแหวน	2	4	1	2	-	-	-	-	-	-	-	1		
20.รพ.สต.บ้านปากน้ำขมหนู	1	4	1	2	-	-	-	-	-	-	-	1		
21.รพ.สต.บ้านยางระหง	2	4	2	2	-	-	-	-	-	-	-	1		
22.รพ.สต.บ้านเขาลูกช้าง	1	4	1	2	-	-	-	-	-	-	-	1		

รพ.สต.	1) นวก. สาธารณสุข/ จพ. สาธารณสุข		2) พยาบาล วิชาชีพ		3) นวก. สาธารณสุข (เภสัชกรรม)/ จพ.เภสัชกรรม		4) นวก. สาธารณสุข (ทันต สาธารณสุข) /จพ.ทันต สาธารณสุข		5) แพทย์ แผนไทย/ จพ. สาธารณสุข (อายุรเวท)		6) จพ. ชุมการ/จพ. การเงินและ บัญชี		7) อื่นๆ (ระบุ)	
	ปฏิบัติ งาน	กรอบ	ปฏิบัติ งาน	กรอบ	ปฏิบัติ งาน	กรอบ	ปฏิบัติ งาน	กรอบ	ปฏิบัติ งาน	กรอบ	ปฏิบัติ งาน	กรอบ	ปฏิบัติ งาน	กรอบ
23.รพ.สต.บ้านสะพาน เลือก	2	4	1	2	-	-	-	-	-	-	-	1		
24.รพ.สต.บ้านตาเลียว	1	4	1	2	-	-	-	-	-	-	-	1		
สตอ.โป่งน้ำร้อน														
25.รพ.สต.บ้านคลองบอน	1	4	1	2	-	-	-	-	-	-	-	1		
26.รพ.สต.บ้านซับตาเมา	2	4	1	2	-	-	-	-	-	-	-	1		
27.รพ.สต.บ้านเทพนิมิต	2	4	1	2	-	-	1	-	-	-	-	1		
สตอ.มะขาม														
28.รพ.สต.หลวงประกอบ นิติสาร	2	4	1	2	-	-	-	-	-	-	-	1		
29.รพ.สต.ท่าหลวง	2	4	2	2	-	-	-	-	-	-	-	1		
30.รพ.สต.บ้านทุ่งบอน	1	4	1	2	-	-	-	-	-	-	-	1		
31.รพ.สต.ปี่ถวี	2	4	1	2	-	-	-	-	-	-	-	1		
32.รพ.สต.ฉมัน	1	4	2	2	-	-	-	-	-	-	-	1		
33.รพ.สต.บ้านทุ่งเพล	2	4	1	2	-	-	-	-	-	-	-	1		
สตอ.แหลมสิงห์														
34.รพ.สต.เกาะเปริด	2	4	1	2	-	-	-	-	-	-	-	1		
35.รพ.สต.บ้านอีมุย	2	4	1	2	-	-	-	-	-	-	-	1		
36.รพ.สต.คลองน้ำเค็ม	2	4	1	2	-	-	-	-	-	-	-	1		
37.รพ.สต.บางสระเก้า	2	4	1	2	-	-	1	-	-	-	-	1		
38.รพ.สต.บางกะไชย	1	4	2	2	-	-	1	-	-	-	-	1		
สตอ.สอยดาว														
39.รพ.สต.บ้านหนองมะค่า	2	4	1	2	-	-	-	-	-	-	-	1		
40.รพ.สต.บ้านเขาสะท้อน	2	4	1	2	-	-	-	-	-	-	-	1		
สตอ.แก่งหางแมว														
41.รพ.สต.บ้านหางแมว	1	4	1	2	-	-	-	-	-	-	-	1		

รพ.สต.	1) นวค. สาธารณสุข/ จพ. สาธารณสุข		2) พยาบาล วิชาชีพ		3) นวค. สาธารณสุข (เภสัชกรรม)/ จพ.เภสัชกรรม		4) นวค. สาธารณสุข (ทันต สาธารณสุข) /จพ.ทันต สาธารณสุข		5) แพทย์ แผนไทย/ จพ. สาธารณสุข (อายุรเวท)		6) จพ. ชุมการ/จพ. การเงินและ บัญชี		7) อื่นๆ (ระบุ)	
	ปฏิบัติ งาน	กรอบ	ปฏิบัติ งาน	กรอบ	ปฏิบัติ งาน	กรอบ	ปฏิบัติ งาน	กรอบ	ปฏิบัติ งาน	กรอบ	ปฏิบัติ งาน	กรอบ	ปฏิบัติ งาน	กรอบ
42.รพ.สต.บ้านสุขใจ	1	4	1	2	-	-	1	-	-	-	-	1		
43.รพ.สต.บ้านหินดาศ	2	4	1	2	-	-	-	-	-	-	-	1		
44.รพ.สต.บ้านขอยสอง	2	4	1	2	-	-	-	-	-	-	-	1		
45.รพ.สต.เขาวงกต	3	4	2	2	-	-	1	-	-	-	-	1		
สสอ.นายายอาม														
46.รพ.สต.วังใหม่	3	4	1	2	-	-	1	-	-	-	-	1		
47.รพ.สต.บ้านคลองลาว	2	4	1	2	-	-	-	-	-	-	-	1		
สสอ.เขาคิชฌกูฏ														
48.รพ.สต.บ้านคลองน้ำเป็น	2	4	1	2	-	-	1	-	-	-	-	1		
49.รพ.สต.บ้านแยกสะท้อน	2	4	1	2	-	-	-	-	-	-	-	1		
ขาด/เกิน จากกรอบ (+/-)	+110		+43		-		-10		-1		+48			

(2) โรงพยาบาลส่งเสริมสุขภาพตำบล **ขนาด M** จำนวน 47แห่ง

รพ.สต.	1) นวค. สาธารณสุข/ จพ. สาธารณสุข		2) พยาบาล วิชาชีพ		3) นวค. สาธารณสุข (เภสัชกรรม)/ จพ.เภสัชกรรม		4) นวค. สาธารณสุข (ทันต สาธารณสุข) /จพ.ทันต สาธารณสุข		5) แพทย์ แผนไทย/ จพ. สาธารณสุข (อายุรเวท)		6) จพ. ชุมการ		7) จพ. การเงิน และบัญชี		8) อื่นๆ (ระบุ)	
	ปฏิบัติ งาน	กรอบ	ปฏิบัติ งาน	กรอบ	ปฏิบัติ งาน	กรอบ	ปฏิบัติ งาน	กรอบ	ปฏิบัติ งาน	กรอบ	ปฏิบัติ งาน	กรอบ	ปฏิบัติ งาน	กรอบ	ปฏิบัติ งาน	กรอบ
สสอ.เมืองจันทบุรี																
1.รพ.สต.หนองบัว	2	6	2	3	-	-	1	1	-	-	-	1	-	1		
สสอ.ขลุง																
2.รพ.สต.บ่อ	1	6	2	3	-	-	1	1	-	-	-	1	-	1		
3.รพ.สต.บ้านบ่อเจริญ	2	6	1	3	-	-	-	1	-	-	-	1	-	1		
4.รพ.สต.ตะปอน	3	6	1	3	-	-	1	1	1	-	-	1	-	1		
5.รพ.สต.บางชัน	3	6	-	3	-	-	-	1	-	-	-	1	-	1		
6.รพ.สต.วันยาว	2	6	2	3	-	-	-	1	-	-	-	1	-	1		
7.รพ.สต.ซึ้ง	2	6	1	3	-	-	1	1	-	-	-	1	-	1		
สสอ.ท่าใหม่																
8.รพ.สต.เขาหัว	2	6	1	3	-	-	1	1	-	-	-	1	-	1		
9.รพ.สต.เขาบายศรี	1	6	1	3	-	-	-	1	-	-	-	1	-	1		
10.รพ.สต.ตะกาดเจ้า	1	6	2	3	-	-	1	1	-	-	-	1	-	1		
11.รพ.สต.บ้านคลอง เหล็กบน	1	6	1	3	-	-	1	1	-	-	-	1	-	1		
12.รพ.สต.บ้านซากชุม	1	6	1	3	-	-	-	1	-	-	-	1	-	1		
13.รพ.สต.รำพัน	2	6	1	3	-	-	-	1	-	-	-	1	-	1		
14.รพ.สต.โขมง	1	6	1	3	-	-	-	1	-	-	-	1	-	1		
15.รพ.สต.คลองขุด	3	6	1	3	-	-	1	1	-	-	-	1	-	1		
สสอ.โป่งน้ำร้อน																
16.รพ.สต.บ้านวัง กระทิง	1	6	1	3	-	-	-	1	-	-	-	1	-	1		
17.รพ.สต.บ้าน บึงชนัง	2	6	1	3	-	-	-	1	-	-	-	1	-	1		
18.รพ.สต.บ้านคลอง ใหญ่	3	6	1	3	-	-	-	1	-	-	-	1	-	1		

รพ.สต.	1) นวค. สาธารณสุข/ จพ. สาธารณสุข		2) พยาบาล วิชาชีพ		3) นวค. สาธารณสุข (เภสัชกรรม)/ จพ.เภสัชกรรม		4) นวค. สาธารณสุข (ทันต สาธารณสุข) /จพ.ทันต สาธารณสุข		5) แพทย์ แผนไทย/ จพ. สาธารณสุข (อายุรเวท)		6) จพ. ชุมการ		7) จพ. การเงิน และบัญชี		8) อื่นๆ (ระบุ)	
	ปฏิบัติ งาน	กรอบ	ปฏิบัติ งาน	กรอบ	ปฏิบัติ งาน	กรอบ	ปฏิบัติ งาน	กรอบ	ปฏิบัติ งาน	กรอบ	ปฏิบัติ งาน	กรอบ	ปฏิบัติ งาน	กรอบ	ปฏิบัติ งาน	กรอบ
สตอ.มะขาม																
19.รพ.สต.มะขาม	1	6	2	3	-	-	-	1	-	-	-	1	-	1		
20.รพ.สต.บ้านทัพ นคร	1	6	1	3	-	-	-	1	-	-	-	1	-	1		
21.รพ.สต.วังแฉ่ม	2	6	2	3	-	-	1	1	-	-	-	1	-	1		
22.รพ.สต.อ่างศิรี	2	6	2	3	-	-	1	1	-	-	-	1	-	1		
สตอ.แหลมสิงห์																
23.รพ.สต.หนองขี้ม	2	6	1	3	-	-	-	1	-	-	-	1	-	1		
24.รพ.สต.พลีว	4	6	1	3	-	-	-	1	1	-	-	1	-	1		
สตอ.สอยดาว																
25.รพ.สต.บ้าน กระจีตอง	2	6	1	3	-	-	-	1	-	-	-	1	-	1		
26.รพ.สต.ทุ่งขนาน	2	6	2	3	-	-	1	1	-	-	1	1	-	1		
27.รพ.สต.บ้านไทร งาม	2	6	3	3	-	-	1	1	1	-	1	1	-	1		
28.รพ.สต.ทรายขาว	2	6	2	3	-	-	1	1	1	-	-	1	-	1		
29.รพ.สต.บ้านปะดง	3	6	1	3	-	-	-	1	1	-	-	1	-	1		
30.รพ.สต.บ้านสะ ดอน	3	6	2	3	-	-	-	1	1	-	-	1	-	1		
31.รพ.สต.บ้านสวน ส้ม	3	6	1	3	-	-	-	1	-	-	-	1	-	1		
32. รพ.สต.บ้านเตา ถ่าน	2	6	1	3	-	-	-	1	-	-	-	1	-	1		
สตอ.แก่งหางแมว																
33.รพ.สต.บ้านหนอง บัวทอง	4	6	2	3	-	-	-	1	-	-	-	1	-	1		

รพ.สต.	1) นวค. สาธารณสุข/ จพ. สาธารณสุข		2) พยาบาล วิชาชีพ		3) นวค. สาธารณสุข (เภสัชกรรม)/ จพ.เภสัชกรรม		4) นวค. สาธารณสุข (ทันต สาธารณสุข) /จพ.ทันต สาธารณสุข		5) แพทย์ แผนไทย/ จพ. สาธารณสุข (อายุรเวท)		6) จพ. ชุมชน		7) จพ. การเงิน และบัญชี		8) อื่นๆ (ระบุ)	
	ปฏิบัติ งาน	กรอบ	ปฏิบัติ งาน	กรอบ	ปฏิบัติ งาน	กรอบ	ปฏิบัติ งาน	กรอบ	ปฏิบัติ งาน	กรอบ	ปฏิบัติ งาน	กรอบ	ปฏิบัติ งาน	กรอบ	ปฏิบัติ งาน	กรอบ
34.รพ.สต.บ้านขุนช่อง	3	6	1	3	-	-	1	1	-	-	-	1	-	1		
35.รพ.สต.บ้านวังไม้แดง	2	6	1	3	-	-	1	1	-	-	-	1	-	1		
36.รพ.สต.บ้านเนินจำปา	2	6	1	3	-	-	1	1	-	-	1	1	-	1		
37.รพ.สต.บ้านวังอีแอ่น	2	6	2	3	-	-	-	1	-	-	-	1	-	1		
38.รพ.สต.บ่อไฟไหม้	2	6	1	3	-	-	-	1	-	-	-	1	-	1		
สตอ.นายายอาม																
39.รพ.สต.นายายอาม	2	6	2	3	-	-	-	1	-	-	-	1	-	1		
40.รพ.สต.กระแจะ	2	6	2	3	-	-	1	1	-	-	-	1	-	1		
41.รพ.สต.สนามไชย	2	6	2	3	-	-	1	1	-	-	-	1	-	1		
42.รพ.สต.ช้างข้าม	2	6	2	3	-	-	-	1	-	-	-	1	-	1		
43.รพ.สต.วังโดนด	2	6	1	3	-	-	-	1	-	-	-	1	-	1		
สตอ.เขาคิชฌกูฏ																
44.รพ.สต.บ้านมูชู	2	6	1	3	-	-	-	1	1	-	-	1	-	1		
45.รพ.สต.บ้านท่าอุดม	3	6	1	3	-	-	1	1	-	-	-	1	-	1		
46.รพ.สต.เฉลิมพระเกียรติฯ	2	6	4	3	-	-	1	1	1	-	1	1	-	1		
47.รพ.สต.จันทเขลม	1	6	2	3	-	-	-	1	-	-	-	1	-	1		
ขาด/เกิน จากกรอบ (+/-)	+184		+73		-		+27		-8		+43		+47			

(3) โรงพยาบาลส่งเสริมสุขภาพตำบล ขนาด L จำนวน 9 แห่ง

รพ.สต.	1) นวค. สาธารณสุข/ จพ. สาธารณสุข		2) พยาบาล วิชาชีพ		3) นวค. สาธารณสุข (เภสัชกรรม)/จพ. สาธารณสุข (เภสัชกรรม)		4) นวค. สาธารณสุข (ทันต สาธารณสุข)/ จพ.ทันต สาธารณสุข		5) แพทย์ แผนไทย/จพ. สาธารณสุข (อายุรเวท)		6) จพ. จุรการ		7) จพ. การเงินและ บัญชี		8) อื่นๆ (ระบุ)	
	ปฏิบัติ งาน	กรอบ	ปฏิบัติ งาน	กรอบ	ปฏิบัติ งาน	กรอบ	ปฏิบัติ งาน	กรอบ	ปฏิบัติ งาน	กรอบ	ปฏิบัติ งาน	กรอบ	ปฏิบัติ งาน	กรอบ	ปฏิบัติ งาน	กรอบ
สสอ.เมืองจันทบุรี																
1. รพ.สต.คลองนารายณ์	3	6	2	4	-	1	1	1	1	1	-	1	-	1		
2. รพ.สต.ท่าช้าง	4	6	6	4	-	1	1	1	-	1	-	1	-	1		
3. รพ.สต.จันทนิมิต	5	6	3	4	-	1	1	1	1	1	-	1	-	1		
4. รพ.สต.บางกะจะ	3	6	3	4	-	1	1	1	1	1	-	1	-	1		
5. รพ.สต.บ้านพลับพลา	2	6	4	4	-	1	1	1	1	1	-	1	-	1		
สสอ.ท่าใหม่																
6. รพ.สต.ทุ่งเบญจา	2	6	2	4	-	1	1	1	-	1	-	1	-	1		
สสอ.โป่งน้ำร้อน																
7. รพ.สต.บ้านโป่งน้ำร้อน	4	6	2	4	-	1	-	1	1	1	-	1	-	1		
8. รพ.สต.หนองตากง	3	6	3	4	-	1	1	1	1	1	-	1	-	1		
สสอ.สอยดาว																
9. รพ.สต.บ้านตาเรือง	4	6	4	4	-	1	1	1	1	1	-	1	-	1		
ขาด/เกิน จากกรอบ (+/-)	+24		+7		+9		+1		+2		+9		+9			

2.1.4 ข้อมูล Existing data ปี พ.ศ. 2562 รายวิชาชีพ ในคลินิกหมอครอบครัว(PCC)จำนวน17ทีม

++

จังหวัด/อำเภอ รพ. แม่ข่าย	เครือข่ายหน่วยบริการ ปฐมภูมิ 1: 30,000 (แม่ข่าย cluster)	ชื่อหน่วยบริการปฐมภูมิ 1:10000 (แม่ข่ายทีม)	หน่วยบริการ (หน่วยย่อย)	แพทย์		ขาด/เกิน จาก กรอบ (+/-)	พยาบาลวิชาชีพ		ขาด/เกิน จาก กรอบ (+/-)	นักวิชาการ		ขาด/เกิน จาก กรอบ (+/-)
				ปฏิบัติ งาน	กรอบ PCC		ปฏิบัติ งาน	กรอบ PCC		ปฏิบัติ งาน	กรอบ PCC	
อำเภอเมืองจันทบุรี												
รพ.พระปกเกล้า	วัดใหม่ – ตลาด	1) วัดใหม่ – ตลาด 1 2) วัดใหม่ – ตลาด 2 3) วัดใหม่ – ตลาด 3	1) รพ.เมืองพระปกเกล้า 2) ศูนย์บริการสาธารณสุข เทศบาลเมืองจันทบุรี 2	3	3	-	18	12	-6	4	12	+8
	จันทนิมิต	1) จันทนิมิต 2) เกาะขวาง 3) บ้านพลับพลา	1) รพ.สต. จันทนิมิต 2) รพ.สต. เกาะขวาง 3) รพ.สต. บ้านพลับพลา	3	3	-	9	12	+3	8	12	+4
	ท่าช้าง	1) ท่าช้าง 1 2) ท่าช้าง 2 3) ท่าช้าง 3	1) รพ.สต.ท่าช้าง 2) รพ.สต. แสลง 3) รพ.สต. บ้านชำโสม	0	3	+3	8	12	+4	8	12	+4
	คลองนารายณ์	1) คลองนารายณ์ 2) หนองบัว 3) บางกะจะ	1) รพ.สต.คลองนารายณ์ 2) รพ.สต. พลับพลา (โป่งแรด) 3) รพ.สต. หนองบัว 4) รพ.สต. คมบาง 5) รพ.สต. บ้านหนองขอน 6) รพ.สต. บ้านเสม็ดงาม 7) รพ.สต. บางกะจะ 8) รพ.สต. เขาน้อย (ท่าแฉลบ)	0	3	+3	12	12	0	16	12	-4

จังหวัด/อำเภอ รพ. แม่ข่าย	เครือข่ายหน่วยบริการ ปฐมภูมิ 1: 30,000 (แม่ข่าย cluster)	ชื่อหน่วยบริการปฐมภูมิ 1:10000 (แม่ข่ายทีม)	หน่วยบริการ (หน่วยย่อย)	แพทย์		ขาด/เกิน จาก กรอบ (+/-)	พยาบาลวิชาชีพ		ขาด/เกิน จาก กรอบ (+/-)	นักวิชาการ		ขาด/เกิน จาก กรอบ (+/-)
				ปฏิบัติ งาน	กรอบ PCC		ปฏิบัติ งาน	กรอบ PCC		ปฏิบัติ งาน	กรอบ PCC	
				อำเภอขลุง								
รพ.ขลุง	PCU ขลุง	1) PCU รพ.ขลุง 2) คานรูด 3) บ่อ	1) PCU รพ.ขลุง 2) รพ.สต. บ้านคานรูด (เกวียนหัก) 3) รพ.สต. ตะปอน 4) รพ.สต. บางชัน 5) รพ.สต. บ่อ 6) รพ.สต. บ้านบ่อเจริญ 7) รพ.สต. บ้านเกาะจิก 8) รพ.สต. วันยาว	2	3	+1	16	12	-4	20	12	-8
	วังสรรพรส	1) วังสรรพรส 2) บ่อเวฬุ	1) รพ.สต. วังสรรพรส 2) รพ.สต. ช้าง 3) รพ.สต. ตรอกนอง 4) รพ.สต. บ้านบ่อเวฬุ 5) รพ.สต. มาบไฟ 6) รพ.สต. ตกพรม 7) รพ.สต. บ้านสะตอน้อย 8) รพ.สต. บ้านโชคดี	0	2	+2	8	8	-	15	8	-7

จังหวัด/อำเภอ รพ. แม่ข่าย	เครือข่ายหน่วยบริการ ปฐมภูมิ 1: 30,000 (แม่ข่าย cluster)	ชื่อหน่วยบริการปฐมภูมิ 1:10000 (แม่ข่ายทีม)	หน่วยบริการ (หน่วยย่อย)	แพทย์		ขาด/เกิน จาก กรอบ (+/-)	พยาบาลวิชาชีพ		ขาด/เกิน จาก กรอบ (+/-)	นักวิชาการ		ขาด/เกิน จาก กรอบ (+/-)
				ปฏิบัติ งาน	กรอบ PCC		ปฏิบัติ งาน	กรอบ PCC		ปฏิบัติ งาน	กรอบ PCC	
อำเภอท่าใหม่												
รพ.ท่าใหม่	PCU รพ.ท่าใหม่	1) PCU รพ.ท่าใหม่ 2) เขาวัว 3) ตะกาดเจ้า	1) PCU รพ.ท่าใหม่ 2) รพ.สต. เขาวัว 3) รพ.สต. สีพยา 4) รพ.สต. บ่อพุ 5) รพ.สต. พลอยแหวน 6) รพ.สต. เขาบายศรี 7) รพ.สต. ตะกาดเจ้า 8) รพ.สต. บ้านปากน้ำแฉม หนู	0	3	+3	14	12	-2	12	12	0
รพ.เขาสุกิม	PCU รพ.เขาสุกิม	1) PCU รพ.เขาสุกิม 2) บ้านสะพานเหล็ก	1) PCU รพ.เขาสุกิม 2) รพ.สต. บ้านยางระหง 3) รพ.สต. บ้านเขาลูกช้าง 4) รพ.สต. บ้านสะพานเหล็ก 5) รพ.สต. บ้านคลองเล็กบน 6) รพ.สต. บ้านชากชุม 7) รพ.สต. บ้านตาเลียว	1	2	+1	11	8	-3	12	8	-4

จังหวัด/อำเภอ รพ. แม่ข่าย	เครือข่ายหน่วยบริการ ปฐมภูมิ 1: 30,000 (แม่ข่าย cluster)	ชื่อหน่วยบริการปฐมภูมิ 1:10000 (แม่ข่ายทีม)	หน่วยบริการ (หน่วยย่อย)	แพทย์		ขาด/เกิน จาก กรอบ (+/-)	พยาบาลวิชาชีพ		ขาด/เกิน จาก กรอบ (+/-)	นักวิชาการ		ขาด/เกิน จาก กรอบ (+/-)
				ปฏิบัติ งาน	กรอบ PCC		ปฏิบัติ งาน	กรอบ PCC		ปฏิบัติ งาน	กรอบ PCC	
รพ.สองพี่น้อง	PCU รพ.สองพี่น้อง	1) PCU รพ.สองพี่น้อง 2) รพ.สต.คลองขุด	1) PCU รพ.สองพี่น้อง 2) รพ.สต. หุ้งเบญจา 3) รพ.สต. คลองขุด 4) รพ.สต. รำพัน 5) รพ.สต. โขมง	0	2	+2	9	8	-1	11	8	-3
อำเภอโป่งน้ำร้อน												
รพ.โป่งน้ำร้อน	PCU รพ.โป่งน้ำร้อน	1) PCU รพ.โป่งน้ำ ร้อน 2) บ้านโป่งน้ำร้อน 3) หนองตากง	1) PCU รพ.โป่งน้ำร้อน 2) รพ.สต. บ้านโป่งน้ำร้อน 3) รพ.สต. บ้านวังกระทิง 4) รพ.สต. บ้านเทพนิมิต 5) รพ.สต. บ้านคลองใหญ่ 6) รพ.สต. หนองตากง 7) รพ.สต. บ้านคลองบอน 8) รพ.สต. บ้านซัปดาห์ 9) รพ.สต. บ้านบึงชนัง	0	3	+3	15	12	-3	24	12	-12

จังหวัด/อำเภอ รพ. แม่ข่าย	เครือข่ายหน่วยบริการ ปฐมภูมิ 1: 30,000 (แม่ข่าย cluster)	ชื่อหน่วยบริการปฐมภูมิ 1:10000 (แม่ข่ายทีม)	หน่วยบริการ (หน่วยย่อย)	แพทย์		ขาด/เกิน จาก กรอบ (+/-)	พยาบาลวิชาชีพ		ขาด/เกิน จาก กรอบ (+/-)	นักวิชาการ		ขาด/เกิน จาก กรอบ (+/-)
				ปฏิบัติ งาน	กรอบ PCC		ปฏิบัติ งาน	กรอบ PCC		ปฏิบัติ งาน	กรอบ PCC	
อำเภอมะขาม												
รพ.มะขาม	วังแซ้ม	1) PCU รพ.มะขาม 2) บ้านทัพนคร 3) วังแซ้ม	1) PCU รพ.มะขาม 2) รพ.สต. อ่างศิรี 3) รพ.สต. มะขาม 4) รพ.สต. หลวงประกอบฯ 5) รพ.สต. บ้านทัพนคร 6) รพ.สต. บ้านทุ่งบอน 7) รพ.สต. ปัดวี (มะทาย) 8) รพ.สต. วังแซ้ม 9) รพ.สต. ท่าหลวง 10) รพ.สต. ฉมัน 11) รพ.สต. บ้านทุ่งเพล	0	3	+3	19	12	-7	20	12	-8

จังหวัด/อำเภอ รพ. แม่ข่าย	เครือข่ายหน่วยบริการ ปฐมภูมิ 1: 30,000 (แม่ข่าย cluster)	ชื่อหน่วยบริการปฐมภูมิ 1:10000 (แม่ข่ายทีม)	หน่วยบริการ (หน่วยย่อย)	แพทย์		ขาด/เกิน จาก กรอบ (+/-)	พยาบาลวิชาชีพ		ขาด/เกิน จาก กรอบ (+/-)	นักวิชาการ		ขาด/เกิน จาก กรอบ (+/-)
				ปฏิบัติ งาน	กรอบ PCC		ปฏิบัติ งาน	กรอบ PCC		ปฏิบัติ งาน	กรอบ PCC	
อำเภอแหลมสิงห์												
รพ.แหลมสิงห์	PCU รพ.แหลมสิงห์	1) PCU รพ.แหลมสิงห์ 2) เกาะเปรี๊ต 3) พลิ้ว	1) PCU ปากน้ำแหลมสิงห์ 2) รพ.สต. บางกะไชย 3) รพ.สต. เกาะเปรี๊ต 4) รพ.สต. หนองขี้ม 5) รพ.สต. บ้านอีมุย 6) รพ.สต. พลิ้ว 7) รพ.สต. คลองน้ำเค็ม 8) รพ.สต. บางสระแก้ว	0	3	+3	12	12	-	18	12	-6
อำเภอสอยดาว												
รพ.สอยดาว	PCU รพ.สอยดาว	1) PCU รพ.สอยดาว 2) ทรายขาว 3) สะตอน	1) PCU รพ.สอยดาว 2) รพ.สต. ทรายขาว (ตามูน) 3) รพ.สต. บ้านปะตง 4) รพ.สต. บ้านสะตอน 5) รพ.สต. บ้านสวนส้ม	0	3	+3	12	12	0	16	12	-4

จังหวัด/อำเภอ รพ. แม่ข่าย	เครือข่ายหน่วยบริการ ปฐมภูมิ 1: 30,000 (แม่ข่าย cluster)	ชื่อหน่วยบริการปฐมภูมิ 1:10000 (แม่ข่ายทีม)	หน่วยบริการ (หน่วยย่อย)	แพทย์		ขาด/เกิน จาก กรอบ (+/-)	พยาบาลวิชาชีพ		ขาด/เกิน จาก กรอบ (+/-)	นักวิชาการ		ขาด/เกิน จาก กรอบ (+/-)
				ปฏิบัติ งาน	กรอบ PCC		ปฏิบัติ งาน	กรอบ PCC		ปฏิบัติ งาน	กรอบ PCC	
	ตาเรือง	1) ตาเรือง 2) ทุ่งขนาน 3) ไทรงาม	1) รพ.สต. บ้านตาเรือง 2) รพ.สต. บ้านกระทิงทอง 3) รพ.สต. ทุ่งขนาน 4) รพ.สต. บ้านหนองมะค่า 5) รพ.สต. บ้านเขาสะท้อน 6) รพ.สต. บ้านเตาถ่าน 7) รพ.สต. บ้านไทรงาม	0	3	+3	13	12	-1	16	12	-4
อำเภอแก่งหางแมว												
รพ.แก่งหางแมว	ขุนซ่อง	1) ขุนซ่อง 2) เนินจำปา 3) เขาวงกต 4) PCU รพ.แก่งหาง แมว	1) PCU รพ.แก่งหางแมว 2) รพ.สต. บ้านหนองบัวทอง 3) รพ.สต. เขาวงกต 4) รพ.สต. บ้านซอยสอง 5) รพ.สต. บ้านวังไม้แดง 6) รพ.สต. บ้านเนินจำปา 7) รพ.สต. บ้านวังอีแอ่น 8) รพ.สต. บ้านบ่อไฟไหม้ 9) รพ.สต. บ้านขุนซ่อง 10) รพ.สต. บ้านหางแมว 11) รพ.สต. บ้านสุขใจ 12) รพ.สต. บ้านหินดาษ	0	4	+4	19	16	-3	27	16	-11

จังหวัด/อำเภอ รพ. แม่ข่าย	เครือข่ายหน่วยบริการ ปฐมภูมิ 1: 30,000 (แม่ข่าย cluster)	ชื่อหน่วยบริการปฐมภูมิ 1:10000 (แม่ข่ายทีม)	หน่วยบริการ (หน่วยย่อย)	แพทย์		ขาด/เกิน จาก กรอบ (+/-)	พยาบาลวิชาชีพ		ขาด/เกิน จาก กรอบ (+/-)	นักวิชาการ		ขาด/เกิน จาก กรอบ (+/-)
				ปฏิบัติ งาน	กรอบ PCC		ปฏิบัติ งาน	กรอบ PCC		ปฏิบัติ งาน	กรอบ PCC	
อำเภอ นายายอาม												
รพ. นายายอาม	สนามไชย	1) PCU รพ. นายายอาม 2) สนามไชย 3) วังใหม่	1) PCU รพ. นายายอาม 2) รพ.สต. นายายอาม 3) รพ.สต. สนามไชย 4) รพ.สต. กระแจะ 5) รพ.สต. วังโตนด 6) รพ.สต. วังใหม่ 7) รพ.สต. บ้านคลองลาว 8) รพ.สต. ช้างข้าม	1	3	+2	16	12	-4	12	12	-
อำเภอ เขาคิชฌกูฏ												
รพ. เขาคิชฌกูฏ	PCU รพ. เขาคิชฌกูฏ	1) PCU รพ. เขาคิชฌกูฏ 2) สอน. เณริมพระเกียรติฯ 3) รพ.สต. มูซุ	1) PCU รพ. เขาคิชฌกูฏ 2) รพ.สต. บ้านแยกสะทอน 3) สอน. เณริมพระเกียรติฯ 4) รพ.สต. จันทเขลม 5) รพ.สต. มูซุ 6) รพ.สต. บ้านท่าอุดม 7) รพ.สต. บ้านคลองน้ำเป็น	0	3	+3	14	12	-2	10	12	+2

2.2 วิเคราะห์สถานการณ์ และปัญหากำลังคนด้านสุขภาพตามการจัดระบบบริการสุขภาพ (Service Delivery and HRH Blueprint)

2.2.1 ด้านกำลังคน

สำนักงานสาธารณสุขจังหวัดจันทบุรี มีบุคลากรสาธารณสุขสายงานให้บริการทางการแพทย์ (ยกเว้น สายวิชาชีพขาดแคลน) 10 สายงาน ดังนี้

ร้อยละของบุคลากรสาธารณสุขเพียงพอ จังหวัดจันทบุรี ปี 2562

ลำดับ	สายงานให้บริการทางการแพทย์ (ยกเว้นสายวิชาชีพขาดแคลน)	กรอบอัตรากำลังที่กำหนดในระดับหน่วยงาน [A] (กรอบขั้นสูง)	จำนวนบุคลากรสาธารณสุขสายให้บริการทางการแพทย์ (ยกเว้นสายวิชาชีพขาดแคลน) ที่มีอยู่จริง*2 [B]	ร้อยละบุคลากรสาธารณสุขเพียงพอ(\geq ร้อยละ 71) [C = (B/A)x100]
1	นายแพทย์	282	259	91.84
2	ทันตแพทย์	77	57	74.03
3	เภสัชกร	121	96	79.34
4	พยาบาลวิชาชีพ/พยาบาลเทคนิค	1,640	1,278	77.93
5	จพ.ทันตสาธารณสุข	38	30	78.95
6	เจ้าพนักงานเภสัชกรรม	84	51	60.71
7	ช่างทันตกรรม	1	1	100.00
8	นวก.สาธารณสุข/จพ.สาธารณสุข	188	100	53.19
9	แพทย์แผนไทย	45	29	64.44
10	นักเทคนิคการแพทย์/นักวิทยาศาสตร์การแพทย์/ จพ.วิทยาศาสตร์การแพทย์	118	94	79.66
รวม		2,594	1,995	76.91

จากตารางจะเห็นได้ว่าร้อยละของบุคลากรสาธารณสุขสูงสุด คือ ตำแหน่งช่างทันตกรรม คิดเป็นร้อยละ 100 รองลงมาคือตำแหน่งแพทย์ คิดเป็นร้อยละ 91.84 และต่ำสุด คือ ตำแหน่งนักวิชาการสาธารณสุข/เจ้าพนักงานสาธารณสุข คิดเป็นร้อยละ 53.19 และในภาพรวมของบุคลากรสาธารณสุขสายงานให้บริการทางการแพทย์ 10 สายงาน คิดเป็นร้อยละ 76.91

แต่เมื่อดูข้อมูลการกระจายตัวของบุคลากรแต่ละสายงานระหว่างโรงพยาบาลศูนย์และโรงพยาบาลชุมชน พบว่าในสายงานแพทย์โรงพยาบาลพระปกเกล้ามีสายงานแพทย์คิดเป็นร้อยละ 119.77 ในขณะที่โรงพยาบาลชุมชน มีสายงานแพทย์คิดเป็นร้อยละ 48.18 และสายงานนักวิชาการสาธารณสุข/เจ้าพนักงานสาธารณสุข โรงพยาบาลพระปกเกล้ามีผู้ปฏิบัติงาน คิดเป็นร้อยละ 104.44 ส่วนโรงพยาบาลชุมชนมีผู้ปฏิบัติงาน คิดเป็นร้อยละ 37.06

ร้อยละของบุคลากรสาธารณสุขเพียงพอ โรงพยาบาลพระปกเกล้า ปี 2562

ลำดับ	สายงานให้บริการทางการแพทย์ (ยกเว้นสายวิชาชีพขาดแคลน)	กรอบอัตรากำลังที่กำหนดในระดับหน่วยงาน [A] (กรอบขั้นสูง)	จำนวนบุคลากรสาธารณสุขสายให้บริการทางการแพทย์ (ยกเว้นสายวิชาชีพขาดแคลน) ที่มีอยู่จริง*2 [B]	ร้อยละบุคลากรสาธารณสุขเพียงพอ(? ร้อยละ 71) [C = (B/A)×100]
1	นายแพทย์	172	206	119.77
2	ทันตแพทย์	22	18	81.82
3	เภสัชกร	51	43	84.31
4	พยาบาลวิชาชีพ/พยาบาลเทคนิค	1017	825	81.12
5	จพ.ทันตสาธารณสุข	5	2	40.00
6	เจ้าพนักงานเภสัชกรรม	43	17	39.53
7	ช่างทันตกรรม	1	1	100.00
8	นวก.สาธารณสุข/จพ.สาธารณสุข	45	47	104.44
9	แพทย์แผนไทย	12	10	83.33
10	นักเทคนิคการแพทย์/นักวิทยาศาสตร์การแพทย์/ จพ.วิทยาศาสตร์การแพทย์	75	67	89.33
รวม		1,443	1,236	85.65

ร้อยละของบุคลากรสาธารณสุขเพียงพอ สำนักงานสาธารณสุขจังหวัดจันทบุรี ปี 2562

ลำดับ	สายงานให้บริการทางการแพทย์ (ยกเว้นสายวิชาชีพขาดแคลน)	กรอบอัตรากำลังที่กำหนดในระดับหน่วยงาน [A] (กรอบขั้นสูง)	จำนวนบุคลากรสาธารณสุขสายให้บริการทางการแพทย์ (ยกเว้นสายวิชาชีพขาดแคลน) ที่มีอยู่จริง*2 [B]	ร้อยละบุคลากรสาธารณสุขเพียงพอ(≥ ร้อยละ 71) [C = (B/A)×100]
1	นายแพทย์	110	53	48.18
2	ทันตแพทย์	55	39	70.91
3	เภสัชกร	70	53	75.71
4	พยาบาลวิชาชีพ/พยาบาลเทคนิค	623	453	72.71
5	จพ.ทันตสาธารณสุข	33	28	84.85
6	เจ้าพนักงานเภสัชกรรม	41	34	82.93
7	ช่างทันตกรรม	0	0	0.00
8	นวก.สาธารณสุข/จพ.สาธารณสุข	143	53	37.06
9	แพทย์แผนไทย	33	19	57.58
10	นักเทคนิคการแพทย์/นักวิทยาศาสตร์การแพทย์/ จพ.วิทยาศาสตร์การแพทย์	43	27	62.79
รวม		1,151	759	65.94

นอกจากนี้ยังขาดแพทย์เฉพาะทางในบางสาขาทั้งในโรงพยาบาลศูนย์และโรงพยาบาลชุมชน รวมทั้งพยาบาลวิชาชีพ เพื่อการเพิ่มและขยายการให้บริการให้แก่ประชาชน รวมถึงปัญหาการอ้างรักษาบุคลากรไว้ในระบบในทุกสาขาวิชาชีพ

2.2.2ด้านการบริหารจัดการ

สำนักงานสาธารณสุขจังหวัดจันทบุรี ได้กำหนดแนวทางการบริหารจัดการเพื่อให้สอดคล้องกับยุทธศาสตร์ People Excellence Strategy ของกระทรวงสาธารณสุข ดังนี้

2.1 พัฒนาระบบและกลไกการขับเคลื่อนงานกำลังคนอย่างมีเอกภาพและประสิทธิภาพ (Human resource for health Governance)

2.2 ผลิตและพัฒนากำลังคนอย่างพอเพียงและมีคุณภาพ (Human Resource for HealthDevelopment)

2.3 บริหารกำลังคนให้เกิดประสิทธิภาพสูงสุด ดึงดูดและธำรงรักษาคนคุณภาพ (Human Resource for Health Manage)

2.4 สร้างภาคีเครือข่ายกำลังคนด้านสุขภาพให้เข้มแข็งและยั่งยืน (Human Resource for Health Network)

จากการประเมินและวิเคราะห์สถานการณ์การดำเนินงานที่ยังไม่สามารถดำเนินการได้อย่างเป็นระบบ สถานการณ์การด้านการบริหารจัดการอัตรากำลังที่ยังไม่กระจายตัว สัดส่วนของเจ้าหน้าที่กับจำนวนประชากรยังไม่สมดุลในสถานบริการแต่ละแห่ง และภาระงานที่มากจากการเข้าถึงบริการของประชาชน ส่งผลต่อการตัดสินใจในการโยกย้าย ลาออกของเจ้าหน้าที่เพิ่มขึ้น ในด้านระบบการบริการบุคลากรสามารถเข้าถึงข้อมูล ก.พ. 7 ด้วยตนเองผ่านระบบ NonHR สามารถนำมาใช้เพื่อการวางแผนความก้าวหน้าและพัฒนาตนเอง แต่ข้อมูลในโปรแกรม HROPS บางอย่างยังมีปัญหายังไม่สามารถสรุปข้อมูลได้ครบถ้วน ฐานข้อมูลบางอย่างขาดหายไปในช่วงการปรับเปลี่ยนมาเป็นโปรแกรม HROPS เช่น จำนวนผู้ปฏิบัติงานจริงจะไม่ปรากฏ กรณีมีคำสั่งให้ปฏิบัติราชการก่อนหน้าการดำเนินการจัดทำคำสั่งในระบบ HROPS ส่งผลต่อให้ประสิทธิภาพในการบริหารจัดการกำลังคนสามารถสรุปปัญหาสถานการณ์ในแต่ละด้าน (HRP HRN HRM HRD) ดังนี้



2.2.3 ด้านเทคโนโลยี

จังหวัดจันทบุรี มีโรงพยาบาลทั้งสิ้นจำนวน 12 แห่ง ประกอบด้วยโรงพยาบาลศูนย์ (A) ขนาด 755 เตียงจำนวน 1 แห่ง โรงพยาบาลชุมชนขนาดใหญ่ (F1) จำนวน 4 แห่ง และโรงพยาบาลชุมชนขนาดกลาง (F2) จำนวน 7 แห่ง ทุกโรงพยาบาลมีการใช้ระบบข้อมูลสารสนเทศด้านสุขภาพในการสนับสนุนการจัดบริการผู้ป่วยในปี 2562 สำนักงานสาธารณสุขจังหวัดจันทบุรี ดำเนินการยกระดับคุณภาพการบริการในหน่วยบริการสุขภาพ ให้ทันสมัยและได้มาตรฐานด้วยการนำเทคโนโลยีด้านดิจิทัล มาประยุกต์ใช้ร่วมกับระบบสารสนเทศที่มีอยู่ สรุปผลการพัฒนาเครื่องมือที่ช่วยในการบริหารจัดการและพัฒนาคุณภาพบริการในองค์กร ดังนี้

1. โรงพยาบาลพระปกเกล้า พัฒนาระบบบริหารจัดการเพื่อลดระยะเวลารอคอย และเพิ่มคุณค่าการรอคอย โดย
 - 1.1 ระบบ Smart QueQที่แบ่งคนไข้ให้ได้รับการรักษาแบบวันเดียวกลับบ้าน เช่นคนไข้ต่างจังหวัด จะสลับการตรวจกับคนไข้ในพื้นที่เพื่อให้คนไข้มาตรวจและให้ยาเคมีบำบัดได้ทันในวันเดียวกัน
 - 1.2 Tele-Medicine :ทางศูนย์เลือกให้คำปรึกษาผ่านทาง Application เพื่อให้ผู้ป่วยที่อยู่ไกลไม่ต้องเดินทางและสามารถให้การรักษาที่ปลอดภัย เป็นความลับผู้ป่วยรวมทั้งสั่งยาแบบ E-Prescription ได้เสมือนอายุรแพทย์มะเร็งวิทยาที่โรงพยาบาลปลายทาง
 - 1.3 Smiley Rabbit Score แบบประเมินความพึงพอใจผู้ให้บริการเมื่อมารับบริการเสร็จแล้ว ด้วยการลงคะแนนด้วยบัตร QueQ
2. สำนักงานสาธารณสุขจังหวัดจันทบุรีและโรงพยาบาลชุมชนดำเนินการพัฒนาและใช้โปรแกรมต่างๆ ดังนี้

โปรแกรม	หน่วยงาน
1. Smart Back Office (Paperless)	กลุ่มงานคุ้มครองผู้บริโภค สสจ.จันทบุรี
2. Mobile Application (KSK)	โรงพยาบาลเขาสุกิม
3. Window Application (รพ.สต.4.0)	คปสอ.มะขาม
4. Mobile Application (H4U)	โรงพยาบาลนายายอาม
5. Smart Queue Smart visit พิชญ์โลก	โรงพยาบาลแก่งหางแมว
6. Smart Queue (จองคิวนัดออนไลน์)	โรงพยาบาลเขาคิชฌกูฏ
7. IPD Alert (Line Alert)	โรงพยาบาลขลุง

สรุปผลการดำเนินงาน Smart Hospital ของโรงพยาบาลในสังกัดสำนักงานสาธารณสุข
จังหวัดจันทบุรี ดังนี้

รายละเอียดโรงพยาบาล		ระบบคิว		Less Paper to OPD Card		ระบบสารบรรณอิเล็กทรอนิกส์		ระบบ HIS Gateway	
ชื่อโรงพยาบาล	ระดับ	Online	Offline	ระบบอิเล็กทรอนิกส์อย่าง เดียว	ใช้ทั้ง 2 ระบบ (อิเล็กทรอนิกส์ และกระดาษ)	ใช้รูปแบบ เดียวกับ ระดับ จังหวัด	ใช้ภายใน รพ.เท่านั้น	ติดตั้งและ ทดสอบ สำเร็จ	ติดตั้ง แล้วแต่ยังไม่สำเร็จ
1. รพ.พระปกเกล้า	A	-	/	-	/	-	/	-	/
2. รพ.ขลุง	F1	-	/	-	/	/	-	/	-
3. รพ.ท่าใหม่	F2	-	*	/	-	/	-	-	/
4. รพ.เขาสุกิ	F2	-	/	-	/	/	-	/	-
5. รพ.สองพี่น้อง	F2	-	/	/	-	/	-	/	-
6. รพ.โป่งน้ำร้อน	F2	-	/	/	-	/	-	/	-
7. รพ.มะขาม	F1	-	*	/	-	/	-	/	-
8. รพ.แหลมสิงห์	F2	-	*	-	/	/	-	/	-
9. รพ.สอยดาว	F1	-	*	/	-	/	-	-	/
10. รพ.แก่งหาง แมว	F2	-	/	/	-	/	-	/	-
11. รพ.นายายอาม	F1	-	/	/	-	/	-	/	-
12. รพ.เขาคิชฌ กูฎ	F2	/	-	-	/	/	-	/	-
สรุปจังหวัดจันทบุรี		1	7	7	5	11	1	9	3

*หมายเหตุ ดำเนินการติดตั้ง ปี 2563 เนื่องจากต้องมีค่าใช้จ่ายในการดำเนินการ

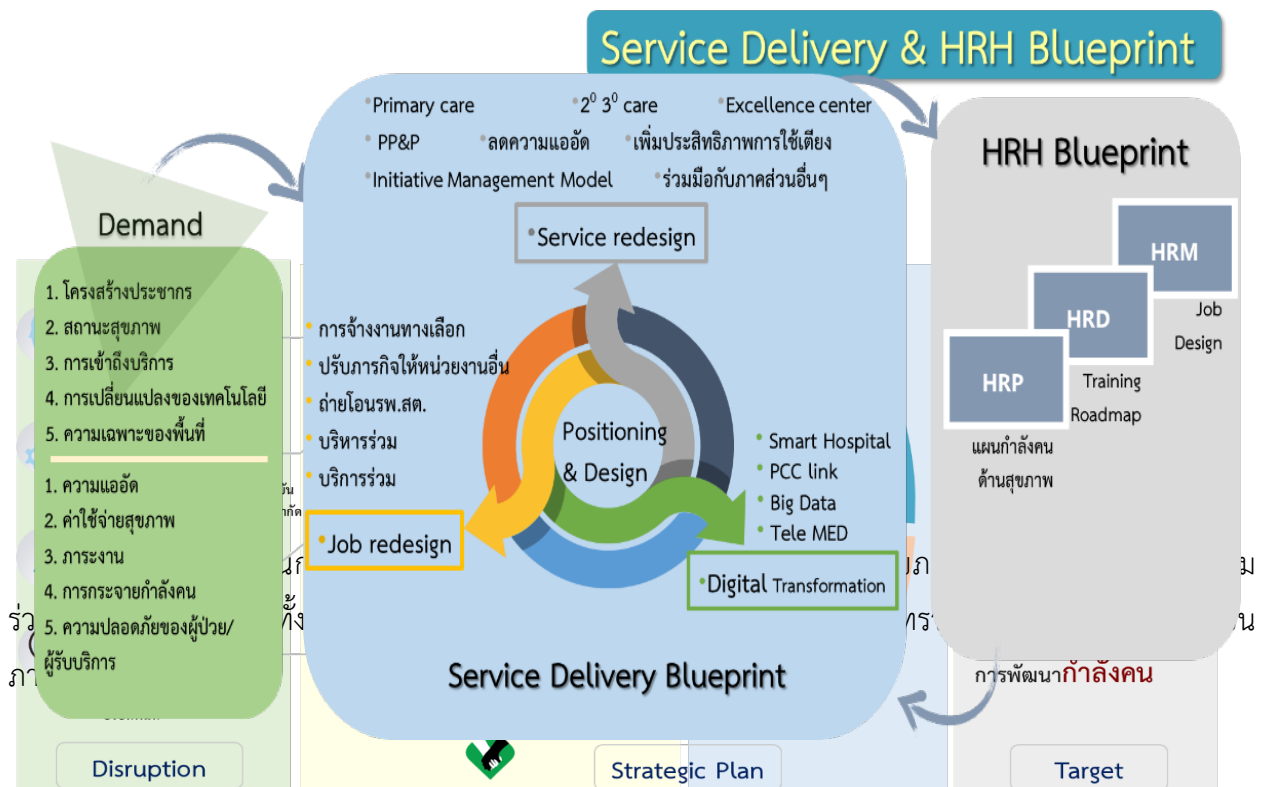
นอกจากนี้เพื่อให้การดำเนินการต่างๆ เป็นไปอย่างรวดเร็ว มีประสิทธิภาพ ทันต่อเหตุการณ์ สำนักงานสาธารณสุขจังหวัดจันทบุรี จัดให้มีระบบประชุมทางไกลผ่านระบบ VDO conference ไปยังโรงพยาบาลชุมชน 9 แห่ง (ยกเว้นโรงพยาบาลเขาสุกิและโรงพยาบาลสองพี่น้อง ใช้ร่วมกับโรงพยาบาลท่าใหม่) อีกทั้งยังเป็นการประหยัดเวลาและค่าใช้จ่ายในการเข้าร่วมประชุม อบรมของบุคลากรหน่วยงานต่างๆ

บทที่ 3 โอกาสพัฒนา

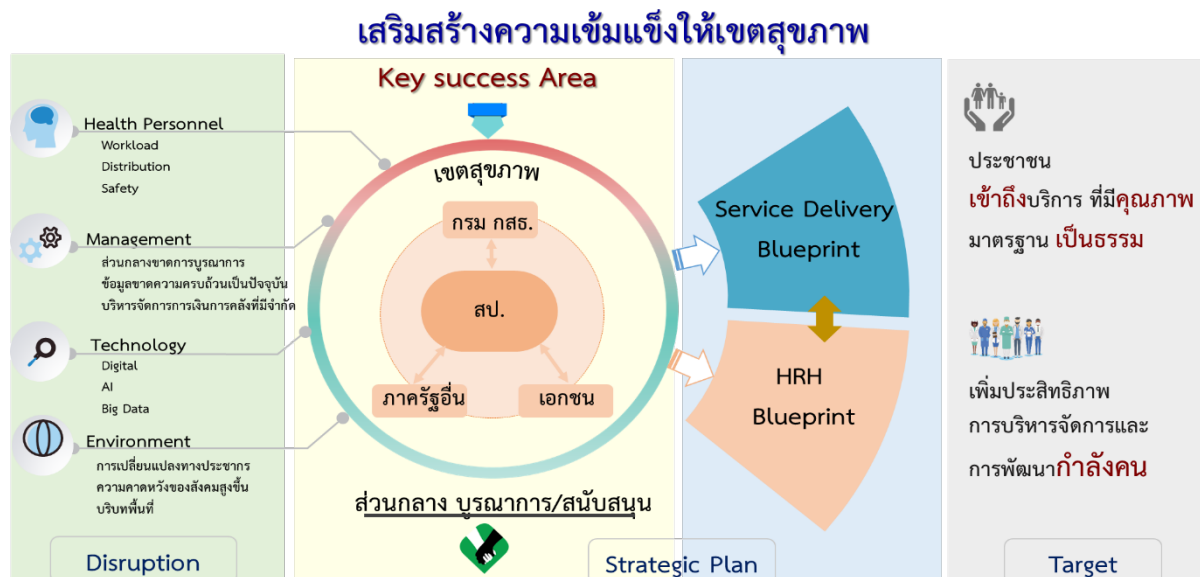
3.1 นโยบายการจัดทำแผนอัตรากำลังตามการจัดระบบบริการสุขภาพ

3.1.1 กรอบแนวคิดการวางแผนอัตรากำลัง

ทิศทางการพัฒนากำลังคนด้านสุขภาพ(Human Resource for Health) เพื่อรองรับการออกแบบระบบบริการสุขภาพ (Service Delivery Blueprint)ตามปัจจัยที่เปลี่ยนแปลงอย่างรวดเร็ว เช่นเทคโนโลยี สังคมสูงอายุ ความเป็นเมือง ตามกระบวนการ Service Redesign/JobRedesign/Digital Transformationเพื่อให้สามารถวางแผนกำลังคนด้านสุขภาพตามความเฉพาะเหมาะสมของพื้นที่ด้วยการขับเคลื่อนทั้งในส่วนของกระทรวงสาธารณสุขภาครัฐอื่นและภาคเอกชนเพื่อให้ประชาชนเข้าถึงบริการมีคุณภาพ มาตรฐาน เป็นธรรมโดยมีกระบวนการบนฐานคิดภายในเขตบริการสุขภาพด้าน HRP/ HRD/ HRM



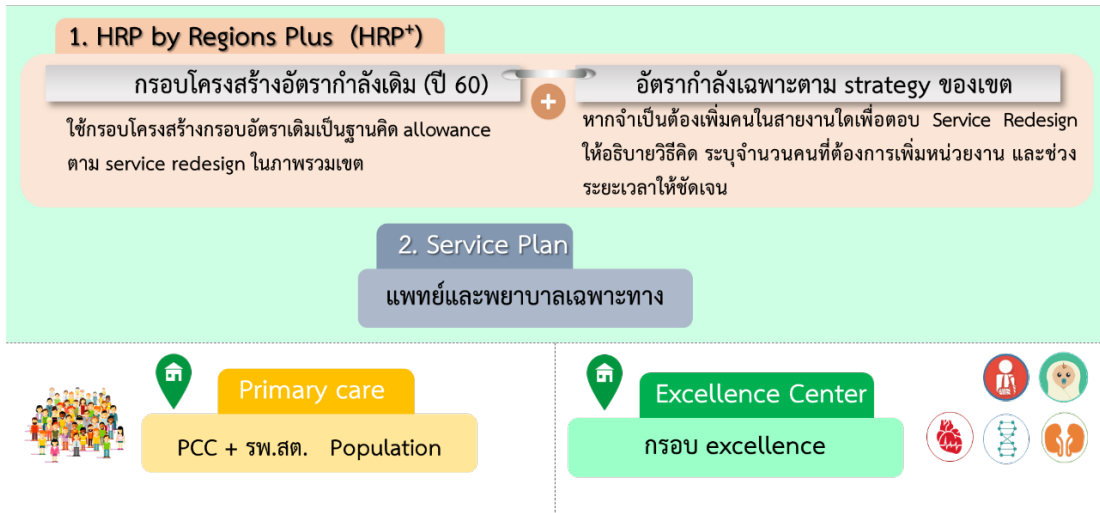
สิ่งสำคัญในการจัดทำแผนอัตรากำลังตามการจัดระบบบริการสุขภาพ คือ การบูรณาการความร่วมมือจากทุกภาคส่วน ทั้งจาก หน่วยงานส่วนกลางและส่วนภูมิภาคในสังกัดกระทรวงสาธารณสุข และภาครัฐอื่น ภาคเอกชน เป็นต้น



3.1.2 การวางแผนอัตรากำลังคนด้านสุขภาพ

ปลัดกระทรวงสาธารณสุข (นายแพทย์สุขุม กาญจนพิมาย) ประธานการประชุมคณะกรรมการกำลังคนด้านสุขภาพ กระทรวงสาธารณสุข ครั้งที่ 2/2562 เมื่อวันที่ 24 กรกฎาคม 2562 มีมติเห็นชอบให้ การวางแผนอัตรากำลังคนด้านสุขภาพโดยใช้เครื่องมือ การแปลงแนวทางการจัดระบบบริการแผนกำลังคนด้วย “HRP by Regions Plus (HRP+)” คือ กรอบโครงสร้างอัตรากำลังเดิม (ปี พ.ศ.2560) + อัตรากำลังเฉพาะตาม strategic ของเขตสุขภาพตามเป้าหมายและตำแหน่ง (Positioning) การจัดบริการของเขตสุขภาพ

พร้อมทั้ง พิจารณาจากกรอบ Service Plan การบริหารจัดการกรอบอัตรากำลังใน Primary care และกรอบ Excellence center



3.2 ขั้นตอนวางแผนบริหารจัดการทรัพยากรมนุษย์ (8 ขั้นตอน)

- ขั้นตอนที่ 1** การจัดวางตำแหน่งเชิงกลยุทธ์ตามทิศทาง โดยวิเคราะห์จากเล่ม Full paper Service Blueprint ของเขตสุขภาพและกลยุทธ์ของกระทรวงสาธารณสุขเพื่อวางแผนภายในเขตสุขภาพ
(Strategic Alignment with MOPH's Direction and Strategies)
- ขั้นตอนที่ 2** ความสามารถความคิด Knowledge Skill ของบุคลากรที่ต้องมีและเป็นทักษะที่ต้องการ Competency และ Attitude ที่จำเป็นภายใต้ทิศทางและกลยุทธ์ใหม่
(New competency, mindset and number of the teams needed under new direction and strategies)
- ขั้นตอนที่ 3** เปรียบเทียบทักษะองค์ความรู้ของบุคลากรที่มีอยู่ในองค์กรปัจจุบัน เพื่อหาช่องว่างระหว่างทิศทางใหม่กับทิศทางที่มีอยู่โดยแยกจำนวนบุคลากรที่พร้อมในการ Change และจัดทำ Road map ในการปิด Gap
(Comparison and identify gap between new and existing direction)
- ขั้นตอนที่ 4** การปรับโครงสร้างองค์กรเพื่อรองรับการจัดวางกลยุทธ์ใหม่ รวมถึงการออกแบบงานใหม่และความสามารถใหม่ทักษะความรู้และทัศนคติรวมถึง การวางระบบการ ให้รางวัล การแต่งตั้งให้รับตำแหน่งสูงขึ้นหรือสิ่งตอบแทนอื่นๆ เพื่อให้บุคลากรคงอยู่ในระบบ
(Organizational Restructuring to support new strategic alignment. Including job redesign and new competency, skill, knowledge and attitude)

- ขั้นตอนที่ 5** การทบทวนระบบทรัพยากรบุคคลและกระบวนการต่าง ๆ เพื่อส่งเสริมยุทธศาสตร์กระทรวงสาธารณสุข เช่นการควบคุม กำกับแผนทั้งระบบว่าควรเป็นอย่างไรทั้งตัวชี้วัด การทำแผน การประเมินผลการปฏิบัติงาน เพื่อใช้ในการสนับสนุนให้เกิด Evaluation และเกิด Change
(Reviewing HR systems and processes to foster those MOPH strategies)
- ขั้นตอนที่ 6** การจัดระบบการประเมินผลงานเพื่อตรวจสอบกลยุทธ์ ที่ต้องมีการสื่อสารที่ชัดเจนและทั่วถึง เพื่อให้เกิดความเข้าใจร่วมกัน
(Setting up PMS to monitor new strategies)
- ขั้นตอนที่ 7** การจัดการการเปลี่ยนแปลงและการสื่อสารการมีส่วนร่วมโดยการดึงบุคลากรทุกระดับเข้ามามีส่วนร่วมในการเกิด Change และให้เกิดการเป็นเจ้าของในการเปลี่ยนแปลงเชิงระบบ
(Change management and communication, participation)
- ขั้นตอนที่ 8** ในทุกขั้นตอนจะต้องมีเจ้าภาพหลักในการขับเคลื่อน
(Ownership)

บทที่ 4 แผนการบริหารจัดการกำลังคน (Human Resource for Health Blueprint)

สำนักงานสาธารณสุขจังหวัดจันทบุรีได้วางแผนการบริหารจัดการกำลังคนตามการจัดระบบบริการ โดย(Service Delivery & Human Resource for health Blueprint) ด้วยการบูรณาการทรัพยากรด้าน คน เงิน ของ จากทุกหน่วยงานภายในจังหวัดเพื่อให้เกิดการจัดการภายในจังหวัดที่มีประสิทธิภาพ เป็นรูปธรรมและยั่งยืน โดยนำข้อมูลบุคลากรสายวิชาชีพระดับทุติยภูมิ Secondary Care, ระดับตติยภูมิ Tertiary Care,ระดับ Excellence Center และระดับปฐมภูมิ Primary Careมาวิเคราะห์และวางแผน ดังนี้

4.1 การวางแผนกำลังคน(Human Resource Planning :HRP)

4.1.1 ระดับทุติยภูมิ Secondary Care ระดับตติยภูมิ Tertiary Care

จากข้อมูล Existing data ปี 2562 รายวิชาชีพ ในหน่วยบริการระดับทุติยภูมิ ระดับตติยภูมิ สายวิชาชีพ แพทย์ในจังหวัดจันทบุรี มีจำนวนที่ปฏิบัติงานทั้งสิ้น 259 คน ซึ่งขาดจากกรอบอัตรากำลังที่ควรมีจำนวน 23 คน แต่เมื่อมาวิเคราะห์การกระจายตัวระหว่างโรงพยาบาลศูนย์และโรงพยาบาลชุมชน มีความเหลื่อมล้ำกันในส่วนของกรอบอัตรากำลังและความจำเป็นตามภาระงาน โดยโรงพยาบาลพระปกเกล้ามีแพทย์เกินกรอบอัตรากำลังชั้นสูง ในขณะที่โรงพยาบาลชุมชนทุกแห่งมีแพทย์ยังไม่ถึงกรอบอัตรากำลังชั้นต่ำดังนี้

ร้อยละของบุคลากรสาธารณสุข สายวิชาชีพแพทย์ จังหวัดจันทบุรี

ลำดับ	หน่วยงาน	กรอบขั้นต่ำ	กรอบชั้นสูง	จำนวนบุคลากรที่มีอยู่จริง	ร้อยละบุคลากรสาธารณสุขพอเพียง
1	รพ.พระปกเกล้า	138	172	206	119.77
2	โรงพยาบาลชุมชน 11	92	110	53	48.18
รวม		230	282	259	91.84

จากตาราง พบว่าการกระจายตัวของบุคลากรสายวิชาชีพแพทย์มีความแตกต่างกันระหว่างโรงพยาบาลพระปกเกล้าและโรงพยาบาลชุมชน จำนวนแพทย์ปฏิบัติงานในโรงพยาบาลพระปกเกล้าคิดเป็นร้อยละ 119.77 ในขณะที่โรงพยาบาลชุมชนคิดเป็นร้อยละ 48.18

ในส่วนของสายวิชาชีพอื่น ในภาพรวมจังหวัดจันทบุรี พบว่าจำนวนปฏิบัติงานจริงยังไม่เกินกรอบชั้นสูงทุกสายวิชาชีพ แต่ในสายวิชาชีพพยาบาล พบว่าโรงพยาบาลชุมชนทุกแห่งเกินกรอบอัตรากำลังขั้นต่ำ และ 1 แห่งมีพยาบาลวิชาชีพถึงกรอบชั้นสูงและจากข้อมูลนักเรียนทุกที่ทุกโรงพยาบาลสนับสนุนทุนการศึกษา ปรากฏดังนี้

ข้อมูลพยาบาลวิชาชีพแยกรายโรงพยาบาล ปี 2562 - 2568

ลำดับ	ส่วนราชการ	ระดับ รพ.	เตียง ตาม กรอบ	Active bed ตาม กรอบ	กรอบ		จำนวนบุคลากรปฏิบัติงาน ปี 2562					เกษียณ ปี 63	เกษียณ ปี 64	เกษียณ ปี 65	เกษียณ ปี 66	เกษียณ ปี 67	เกษียณ ปี 68	นร.ทุน สงปี 59 จบ 63	นร.ทุน สงปี 60 จบ 64	นร.ทุน สงปี 61 จบ 65	นร.ทุน สงปี 62 จบ 66	นร.ทุน สงปี 63 จบ 67	นร.ทุน สงปี 64 จบ 68	คงเหลือ ณ ปีงบประมาณ 69	ร้อยละ เทียบกับกรอบ ขั้น สูง
					ขั้นต่ำ	ขั้นสูง	ชรก.	พกล	ลชค.	รายวัน	รวม														
1	รพ.พระปกเกล้า	A	755	593	817	1,017					825	10	7	11	8	24	32	40	27	21	31	28	28	908	89.28
2	รพ.เสอยดาว	F1	60	41	52	78	59		6		65							1			2	2	2	72	92.31
3	รพ.ขลุง	F1	30	27	40	59	41		6		47	3	2	1				1	2	2	2	2	2	50	84.75
4	รพ.นายายอาม	F1	30	24	36	54	33		8		41			1	2			1	2	2	2	2	2	47	87.04
5	รพ.มะขาม	F1	30	21	36	54	33		5		38		1		3			2	2	2	2	2	2	44	81.48
6	รพ.แหลมสิงห์	F2	30	24	31	48	30		3		33	1				2	3		1	1	2	2	2	35	72.92
7	รพ.เขาคิชฌกูฏ	F2	30	24	34	52	29		3		32				3				1	1	1	2	2	36	69.23
8	รพ.โป่งน้ำร้อน	F2	60	42	52	78	47		3		50	1	1	2	1	2	1		2	1	2	2	2	51	65.38
9	รพ.แก่งหางแมว	F2	30	22	32	49	32		5		37						2	2	2			2	2	47	95.92
10	รพ.ท่าใหม่	F2	30	15	32	49	29		5		34		1	1	5	1	1		1	2	2	2	2	34	69.39
11	รพ.เขาสกิม	F2	30	29	35	53	32	2	5		39		1		1		1		1	1	2	2	2	44	83.02
12	รพ.สองพี่น้อง	F2	30	14	32	49	33	2	2		37		1	1		3			1			2	2	37	75.51
รวม					1,229	1,640	398	4	51		1,278	15	14	16	22	34	38	42	41	35	48	50	50	1,405	85.67

จากตาราง เมื่อนำข้อมูลผู้เกษียณอายุราชการและจำนวนนักเรียนทุนพยาบาลวิชาชีพในแต่ละ
หน่วยงานสนับสนุนทุนการศึกษา พบว่าในปีงบประมาณ 2569 จังหวัดจันทบุรีจะมีพยาบาลวิชาชีพเกินกรอบ
อัตรากำลัง ขั้นสูง คิดเป็นร้อยละ 85.67

ในส่วนสายสนับสนุนวิชาชีพ จำนวน 8 สายวิชาชีพ พบว่ามี 2 สายงานเกินกรอบอัตรากำลังขั้นสูง
คือนักวิเคราะห์นโยบายและแผน และสายงานธุรการดังนี้

ร้อยละของบุคลากรสาธารณสุข สายสนับสนุนวิชาชีพ จังหวัดจันทบุรี

ลำดับ	สายสนับสนุนวิชาชีพ	กรอบขั้นต่ำ	กรอบขั้นสูง	จำนวนบุคลากรที่มีอยู่จริง	ร้อยละบุคลากร สาธารณสุขพอเพียง
1	นักวิเคราะห์ฯ	1	1	4	400
2	นักทรัพยากรบุคคล	7	9	6	66.67
3	นักสถิติ	2	3	3	100
4	นักวิชาการคอมพิวเตอร์	30	32	16	50.00
5	นักสังคมสงเคราะห์	6	7	5	71.43
6	ธุรการ	58	69	70	101.45
7	การเงินและบัญชี	65	81	70	86.42
8	พัสดุ	67	83	57	68.67
รวม		236	285	231	81.05

4.1.2 ระดับ Excellence Center

จากข้อมูล Existing data ปี 2562 รายวิชาชีพ ในหน่วยบริการระดับ Excellence Center 5 สาขา พบว่าสาขาบาดเจ็บและการแพทย์ฉุกเฉินไม่มีบุคลากรเฉพาะทางในสาขานี้ทั้งแพทย์และพยาบาล เป็นการใช้ทรัพยากรบุคคลร่วมกับสาขาอื่น และแต่ละสาขามีบุคลากรไม่เกินกรอบ max ยกเว้นสาขา ดังนี้

1. สาขาหัวใจและหลอดเลือด มีวิสัญญีแพทย์โรคหัวใจเกินกรอบ max -2 คน
2. สาขาทารกแรกเกิด มีพยาบาลทารกแรกเกิดเกินกรอบ max -1 คน

4.1.3 ระดับปฐมภูมิ Primary Care

จากข้อมูล Existing data ปี 2562 รายวิชาชีพ ในหน่วยบริการระดับปฐมภูมิ ในโรงพยาบาลส่งเสริมสุขภาพตำบลระดับ S M L สามารถสรุปข้อมูลได้ดังนี้

ข้อมูลบุคลากรรายวิชาชีพในระดับปฐมภูมิ โรงพยาบาลส่งเสริมสุขภาพตำบลขนาด S

ลำดับ	วิชาชีพ	กรอบขั้นต่ำ	กรอบขั้นสูง	จำนวนบุคลากรที่มีอยู่จริง	ร้อยละ
1	นักวิชาการ/จพ.สาธารณสุข	196	196	86	43.88
2	พยาบาลวิชาชีพ	98	98	55	56.12
3	นวก./จพ.เภสัชกรรม	0	0	0	0.00
4	นวก./จพ.ทันตสาธารณสุข	0	0	10	0.00
5	แพทย์แผนไทย	0	0	1	0.00
6	จพ.ธุรการ/จพ.การเงินฯ	49	49	1	2.04
รวม		343	343	153	44.61

จากตาราง พบว่าในโรงพยาบาลส่งเสริมสุขภาพตำบลขนาด S มีจำนวน 49 แห่ง จำนวนบุคลากรที่มีอยู่จริง เป็นพยาบาลวิชาชีพร้อยละ 56.12 ของกรอบอัตรากำลังขั้นสูง รองลงมาคือนักวิชาการ/เจ้าพนักงานสาธารณสุข ร้อยละ 43.88 และโรงพยาบาลส่งเสริมสุขภาพตำบลขนาด S ไม่มีกรอบอัตรากำลังนวก./จพ.ทันตสาธารณสุข แต่มีผู้ปฏิบัติงานจริงจำนวน 10 แห่ง คิดเป็นร้อยละ 20.04 และมีแพทย์แผนไทย ปฏิบัติงานจริงจำนวน 1 แห่ง คิดเป็นร้อยละ 2.04 ของจำนวนโรงพยาบาลส่งเสริมสุขภาพตำบลขนาด S

ข้อมูลบุคลากรรายวิชาชีพในระดับปฐมภูมิ โรงพยาบาลส่งเสริมสุขภาพตำบลขนาด M

ลำดับ	วิชาชีพ	กรอบขั้นต่ำ	กรอบขั้นสูง	จำนวนบุคลากรที่มีอยู่จริง	ร้อยละ
1	นักวิชาการ/จพ.สาธารณสุข	188	282	98	34.75
2	พยาบาลวิชาชีพ	94	141	68	48.23
3	นวก./จพ.เภสัชกรรม	0	0	0	0.00
4	นวก./จพ.ทันตสาธารณสุข	47	47	20	42.55
5	แพทย์แผนไทย	0	0	8	0.00
6	จพ.ธุรการ	47	47	4	8.51
7	จพ.การเงินและบัญชี	47	47	0	0.00
รวม		423	564	198	35.11

จากตาราง พบว่าในโรงพยาบาลส่งเสริมสุขภาพตำบลขนาด M มีจำนวน 47 แห่ง จำนวนบุคลากรที่มีอยู่จริง เป็นพยาบาลวิชาชีพ ร้อยละ 48.23 ของกรอบอัตรากำลังขั้นสูง รองลงมาคือนักวิชาการ/เจ้าพนักงานทันตสาธารณสุข ร้อยละ 42.55 และโรงพยาบาลส่งเสริมสุขภาพตำบลขนาด M ไม่มีกรอบอัตรากำลังแพทย์แผนไทย แต่มีผู้ปฏิบัติงานจริงจำนวน 8 แห่ง คิดเป็นร้อยละ 17.02 ของจำนวนโรงพยาบาลส่งเสริมสุขภาพตำบลขนาด M

ข้อมูลบุคลากรรายวิชาชีพในระดับปฐมภูมิ โรงพยาบาลส่งเสริมสุขภาพตำบลขนาด L

ลำดับ	วิชาชีพ	กรอบขั้นต่ำ	กรอบขั้นสูง	จำนวนบุคลากรที่มีอยู่จริง	ร้อยละ
1	นักวิชาการ/จพ.สาธารณสุข	36	54	30	55.56
2	พยาบาลวิชาชีพ	27	36	29	80.56
3	นวก./จพ.เภสัชกรรม	9	9	0	0.00
4	นวก./จพ.ทันตสาธารณสุข	9	9	8	88.89
5	แพทย์แผนไทย	9	9	7	77.78
6	จพ.ธุรการ	9	9	0	0.00
7	จพ.การเงินและบัญชี	9	9	0	0.00
รวม		108	135	74	54.81

จากตาราง พบว่าในโรงพยาบาลส่งเสริมสุขภาพตำบลขนาด L มีจำนวน 9 แห่ง จำนวนบุคลากรที่มีอยู่จริง เป็นนักวิชาการ/เจ้าพนักงานทันตสาธารณสุข ร้อยละ 88.89 ของกรอบอัตรากำลังขั้นสูง รองลงมาคือพยาบาลวิชาชีพ ร้อยละ 80.56

และในส่วนข้อมูล Existing data ปี 2562 รายวิชาชีพ ในคลินิกหมอครอบครัว (PCC) จำนวน 17 ทีม สามารถสรุปข้อมูลได้ดังนี้

ข้อมูลบุคลากรรายวิชาชีพในคลินิกหมอครอบครัว (PCC) จังหวัดจันทบุรี

ลำดับ	PCC	สายวิชาชีพ ขาด/เกินจากกรอบ								
		แพทย์			พยาบาล			นักวิชาการ		
		กรอบ	ปฏิบัติจริง	ขาด/เกิน	กรอบ	ปฏิบัติจริง	ขาด/เกิน	กรอบ	ปฏิบัติจริง	ขาด/เกิน
1	วัดใหม่ - ตลาด	3	3	0	12	18	-6	12	4	8
2	จันทนิมิต	3	3	0	12	9	3	12	8	4
3	ท่าช้าง	3	0	3	12	8	4	12	8	4
4	คลองนารายณ์	3	0	3	12	12	0	12	16	-4
5	PCU ชลุม	3	2	1	12	16	-4	12	20	-8
6	วังสรรพรส	2	0	2	8	8	0	8	15	-7
7	PCU รพ.ท่าใหม่	3	0	3	12	14	-2	12	12	0
8	PCU รพ.เขาสุกิม	2	1	1	8	11	-3	8	12	-4
9	PCU รพ.สองพี่น้อง	2	0	2	8	9	-1	8	11	-3
10	PCU รพ.โป่งน้ำร้อน	3	0	3	12	15	-3	12	24	-12
11	วังแฉิม	3	0	3	12	19	-7	12	20	-8
12	PCU รพ.แหลมสิงห์	3	0	3	12	12	0	12	18	-6
13	PCU รพ.สอยดาว	3	0	3	12	12	0	12	16	-4
14	ตาเรือ	3	0	3	12	13	-1	12	16	-4
15	ขุนซ่อง	4	0	4	16	19	-3	16	27	-11
16	สนามไชย	3	1	2	12	16	-4	12	19	-7
17	PCU รพ.เขาคิชฌกูฏ	3	0	3	12	14	-2	12	16	-4
รวม		49	10	39	196	225	-29	196	262	-66

4.2 การบริหารทรัพยากรมนุษย์(Human Resource Management :HRM)

4.2.1 การจัดสรรทรัพยากรภายใน ตามกรอบภาพรวมเขต

จากข้อมูลด้านกำลังคนจังหวัดจันทบุรี การกระจายตัวและความต้องการบุคลากรสายวิชาชีพ โดยเฉพาะสายวิชาชีพแพทย์ วิชาชีพพยาบาล ของโรงพยาบาลศูนย์และโรงพยาบาลชุมชน มีความเหลื่อมล้ำกันในส่วนของการใช้อัตรากำลังและความจำเป็นของภาระงานระหว่างโรงพยาบาลศูนย์และโรงพยาบาลชุมชน จังหวัดจันทบุรีจึงได้จัดทำแผนการปรับเกลี่ย และปรับเปลี่ยนกรอบอัตรากำลังให้สอดคล้องและเหมาะสมกับภารกิจ ดังนี้

โรงพยาบาลพระปกเกล้า

แผนการบริหารกรอบอัตรากำลังของโรงพยาบาลพระปกเกล้า (ปรับข้ามสายงาน)								
ลำดับ	ส่วนราชการ	สายงานและกรอบอัตรากำลังเดิม		สายงานและกรอบอัตรากำลังหลังปรับ			หมายเหตุ	
		สายงาน	กรอบชั้นสูง	สายงาน	กรอบชั้นสูง			
					กรอบเดิม	กรอบใหม่		
เพิ่ม	ลด							
1	รพ.พระปกเกล้า	นายแพทย์	172	นายแพทย์	54		226	จาก รพช.15+รพ.สต.10
		พยาบาลวิชาชีพ	1,017	พยาบาลวิชาชีพ		30	987	ให้ รพช.30
		นักกิจกรรมบำบัด	5	นักกิจกรรมบำบัด	1		6	
		นักกายภาพบำบัด	21	นักกายภาพบำบัด	1		22	
		นักเทคนิคการแพทย์	43	นักเทคนิคการแพทย์	4		47	
		นักวิทย์ฯ/จพ.วิทย์ฯ	32	นักวิทย์ฯ/จพ.วิทย์ฯ		7	25	
		นักวิชาการพัสดุ	9	นักวิชาการพัสดุ	2		11	
		จพ.เภสัชกรรม	43	จพ.เภสัชกรรม		20	23	
		ทันตแพทย์	22	ทันตแพทย์	2		24	
		นักจิตวิทยาคลินิก	8	นักจิตวิทยาคลินิก		4	4	
		นักกายอุปกรณ์	2	นักกายอุปกรณ์		1	1	
		นวก.สต.(เวชสถิติ)/	14	นวก.สต.(เวช		2	12	
		นักวิเคราะห์	1	นักวิเคราะห์	3		4	
		นักจัดการงานทั่วไป	7	นักจัดการงานทั่วไป	1		8	
		นวก.เงินและบัญชี	12	นวก.เงินและบัญชี	1		13	
		จพ.การเงินและบัญชี	30	จพ.การเงินและบัญชี		4	26	
		นักเวชศาสตร์สื่อความ	7	นักเวชศาสตร์สื่อความหมาย		4	3	
		นักเทคโนโลยีหัวใจ	9	นักเทคโนโลยีหัวใจ		1	8	
		นักรังสีการแพทย์	21	นักรังสีการแพทย์		2	19	
		นักรังสีฯ(รังสีรักษา+ร	0	นักรังสีฯ(รังสีรักษา+	6		6	
		นักรังสีฯ(เวชศาสตร์นิว	0	นักรังสีฯ(เวชศาสตร์นิว	2		2	
		นักฟิสิกส์	0	นักฟิสิกส์	3		3	
		นักประชาสัมพันธ์	3	นักประชาสัมพันธ์	1		4	
		จพ.ธุรการ	44	จพ.ธุรการ		4	40	
		นักปฏิบัติการฯ/จพ.ส	20	นักปฏิบัติการฯ/จพ.สต.(เวช		3	17	
		จพ.พัสดุ	17	จพ.พัสดุ		1	16	
		วิศวกรโยธา	3	วิศวกรโยธา		2	1	
		นายช่างศิลป์	1	นายช่างศิลป์		1	0	

โรงพยาบาลชุมชน

แผนการบริหารกรอบอัตรากำลังของโรงพยาบาลชุมชน (ปรับข้ามสายงาน)

ลำดับ	ส่วนราชการ	สายงานและกรอบอัตรากำลังเดิม		สายงานและกรอบอัตรากำลังหลังปรับ				หมายเหตุ
		สายงาน	กรอบชั้นสูง	สายงาน	กรอบชั้นสูง			
					กรอบเดิม		กรอบใหม่	
					เพิ่ม	ลด		
1	รพ.ขลุง	นายแพทย์	13	นายแพทย์		2	11	
		พยาบาลวิชาชีพ	50	พยาบาลวิชาชีพ	4		54	
2	รพ.ท่าใหม่	แพทย์	7	นายแพทย์		1	6	
		พยาบาลวิชาชีพ	40	พยาบาลวิชาชีพ		1	39	บริหารร่วม
		จพ.พัสดุ/นวก.	5	จพ.พัสดุ/นวก.		2	3	บริหารร่วม
3	รพ.เขาสกิม	นายแพทย์	8	นายแพทย์		2	6	
		นักวิชาการ	13	นักวิชาการ		2	11	
		พยาบาลวิชาชีพ	44	พยาบาลวิชาชีพ	2		46	
4	รพ.สองพี่น้อง	นายแพทย์	7	นายแพทย์		1	6	
		นักวิชาการ	13	นักวิชาการ		3	10	
		พยาบาลวิชาชีพ	40	พยาบาลวิชาชีพ	4		44	บริหารร่วม
		จพ.พัสดุ/นวก.	5	จพ.พัสดุ/นวก.	2		7	บริหารร่วม
5	รพ.โป่งน้ำร้อน	นายแพทย์	13	นายแพทย์		2	11	
6	รพ.มะขาม	นายแพทย์	11	นายแพทย์		2	9	
		นักวิชาการ	13	นักวิชาการ		3	10	
		พยาบาลวิชาชีพ	45	พยาบาลวิชาชีพ	4		49	
		นักกิจกรรมบำบัด	0	นักกิจกรรมบำบัด	1		1	
		นักกายภาพบำบัด	4	นักกายภาพบำบัด	1		5	
7	รพ.แหลมสิงห์	นายแพทย์	8	นายแพทย์		1	7	
		พยาบาลวิชาชีพ	39	พยาบาลวิชาชีพ	6		45	
		นักวิชาการ	13	นักวิชาการ		3	10	
8	รพ.สอยดาว	พยาบาลวิชาชีพ	66	พยาบาลวิชาชีพ	18		84	
		จพ.พัสดุ/นวก.	6	จพ.พัสดุ/นวก.		1	5	
		จพ.การเงินฯ/นวก.	6	จพ.การเงินฯ/		1	5	
		จพ.ธุรการ	4	จพ.ธุรการ	2		6	
9	รพ.แก่งหางแมว	นายแพทย์	10	นายแพทย์		2	8	
		พยาบาลวิชาชีพ	40	พยาบาลวิชาชีพ	3		43	
		นักวิชาการ	13	นักวิชาการ		3	10	
10	รพ.นายายอาม	แพทย์	10	นายแพทย์		1	9	
		นักวิชาการ	13	นักวิชาการ		2	11	
		พยาบาลวิชาชีพ	45	พยาบาลวิชาชีพ	4		49	
11	รพ.เขาคิชฌกูฏ	นายแพทย์	9	นายแพทย์		1	8	

หน่วยบริการปฐมภูมิ

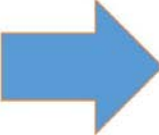
การบริหารกรอบอัตรากำลังของโรงพยาบาลส่งเสริมสุขภาพตำบล (ปรับข้ามสายงาน)

ลำดับ	ส่วนราชการ	สายงานและกรอบอัตรากำลังเดิม		สายงานและกรอบอัตรากำลังหลังปรับ				หมายเหตุ
		สายงาน	กรอบชั้นสูง	สายงาน	กรอบชั้นสูง		กรอบใหม่	
					กรอบเดิม			
					เพิ่ม	ลด		
1	สสอ.เมืองจันทบุรี	นวก.สาธารณสุข	51	นวก.สาธารณสุข		6	45	
		แพทย์แผนไทย	5	แพทย์แผนไทย	1		6	
		นักกายภาพบำบัด	0	นักกายภาพบำบัด	1		1	
		พยาบาลวิชาชีพ	37	พยาบาลวิชาชีพ	4		41	
2	สสอ.ขลุง	นวก.สาธารณสุข	57	นวก.สาธารณสุข		3	54	ให้รพศ. 1
		แพทย์แผนไทย	0	แพทย์แผนไทย	2		2	
3	สสอ.ท่าใหม่	นวก.สาธารณสุข	69	นวก.สาธารณสุข		3	66	ให้รพศ. 3
5	สสอ.มะขาม	นวก.สาธารณสุข	38	นวก.สาธารณสุข		1	37	ให้รพศ. 1
6	สสอ.แหลมสิงห์	นวก.สาธารณสุข	25	นวก.สาธารณสุข		1	24	
		แพทย์แผนไทย	0	แพทย์แผนไทย	1		1	
7	สสอ.สอยดาว	นวก.สาธารณสุข	51	นวก.สาธารณสุข		7	44	ให้รพศ. 1
		แพทย์แผนไทย	1	แพทย์แผนไทย	5		6	
		นักกายภาพบำบัด	0	นักกายภาพบำบัด	1		1	
8	สสอ.แก่งหางแมว	นวก.สาธารณสุข	45	นวก.สาธารณสุข		2	43	ให้รพศ. 1
		แพทย์แผนไทย	0	แพทย์แผนไทย	1		1	
9	รพ.นายายอาม	นวก.สาธารณสุข	31	นวก.สาธารณสุข		4	27	ให้รพศ. 2
		แพทย์แผนไทย	0	แพทย์แผนไทย	2		2	
10	สสอ.เขาคิชฌกูฏ	นวก.สาธารณสุข	26	นวก.สาธารณสุข		3	23	ให้รพศ. 1
		แพทย์แผนไทย	0	แพทย์แผนไทย	2		2	


หมายเหตุ	เพิ่ม	ลด
ปรับเคลื่อนภายใน รพ.สต.+ อำเภอ	20	30
ปรับเคลื่อนภายในจังหวัด(ให้รพศ.)	10	0
รวม	30	30

สรุปแผนการบริหารกรอบอัตรากำลังสายงานแพทย์ จังหวัดจันทบุรี ดังตาราง

การบริหารกรอบอัตรากำลังจังหวัดจันทบุรี สายงานแพทย์

ก่อนปรับ				เพิ่มตามแผน service plan ของรพ. ตามสภา การพยาบาล IMC OR ICU NICU CCU SemilCU HD และการเพิ่มเตียงจริง	หลังปรับ			
ชื่อหน่วยงาน	ประเภท SP	กรอบขั้นต่ำ	กรอบขั้นสูง		ชื่อหน่วยงาน	ประเภท SP	กรอบขั้นสูง	
รพ.พระปกเกล้า	A	138	172		รพ.พระปกเกล้า	A	226	+54
รพ.ขลุง	F1	11	13		รพ.ขลุง	F1	11	-2
รพ.ท่าใหม่	F2	6	7		รพ.ท่าใหม่	F2	6	-1
รพ.เขาสุกิม	F2	6	8		รพ.เขาสุกิม	F2	6	-2
รพ.สองพี่น้อง	F2	6	7		รพ.สองพี่น้อง	F2	6	-1
รพ.โป่งน้ำร้อน	F2	11	13		รพ.โป่งน้ำร้อน	F2	11	-2
รพ.มะขาม	F1	9	11		รพ.มะขาม	F1	9	-2
รพ.แหลมสิงห์	F2	7	8		รพ.แหลมสิงห์	F2	7	-1
รพ.สอยดาว	F1	11	14		รพ.สอยดาว	F1	14	
รพ.แก่งหางแมว	F2	8	10		รพ.แก่งหางแมว	F2	8	-2
รพ.นายายอาม	F1	9	10		รพ.นายายอาม	F1	9	-1
รพ.เขาคิชฌกูฏ	F2	8	9		รพ.เขาคิชฌกูฏ	F2	8	-1
รวมปี 62-67		230	282		รวมปี 62-67		321	+59 (ปรับภายใน 29 จาก สสส. 10)

สรุปแผนการบริหารกรอบอัตรากำลังสายงานพยาบาล จังหวัดจันทบุรี ดังตาราง

ก่อนปรับ				เพิ่มตามแผน service plan ของรพ. ตามสภา การพยาบาล IMC OR ICU NICU CCU SemilCU HD และการเพิ่มเตียงจริง	หลังปรับ			
ชื่อหน่วยงาน	ประเภท SP	กรอบขั้นต่ำ	กรอบขั้นสูง		ชื่อหน่วยงาน	ประเภท SP	กรอบขั้นสูง	
พระปกเกล้า	A	817	1,017		พระปกเกล้า	A	987	-30
ขลุง	F1	40	50		ขลุง	F1	54	+4
ท่าใหม่	F2	32	40		ท่าใหม่	F2	39	-1
เขาสุกิม	F2	35	44		เขาสุกิม	F2	46	+2
สองพี่น้อง	F2	32	40		สองพี่น้อง	F2	44	+4
โป่งน้ำร้อน	F2	52	66		โป่งน้ำร้อน	F2	66	
มะขาม	F1	36	45		มะขาม	F1	49	+4
แหลมสิงห์	F2	31	39		แหลมสิงห์	F2	45	+6
สอยดาว	F1	52	66		สอยดาว	F1	84	+18
แก่งหางแมว	F2	32	40		แก่งหางแมว	F2	43	+3
นายายอาม	F1	36	45		นายายอาม	F1	49	+4
เขาคิชฌกูฏ	F2	34	43		เขาคิชฌกูฏ	F2	43	
รวมปี 62-67		1,229	1,535		รวมปี 62-67		1,549	+14 (ปรับบวก.)

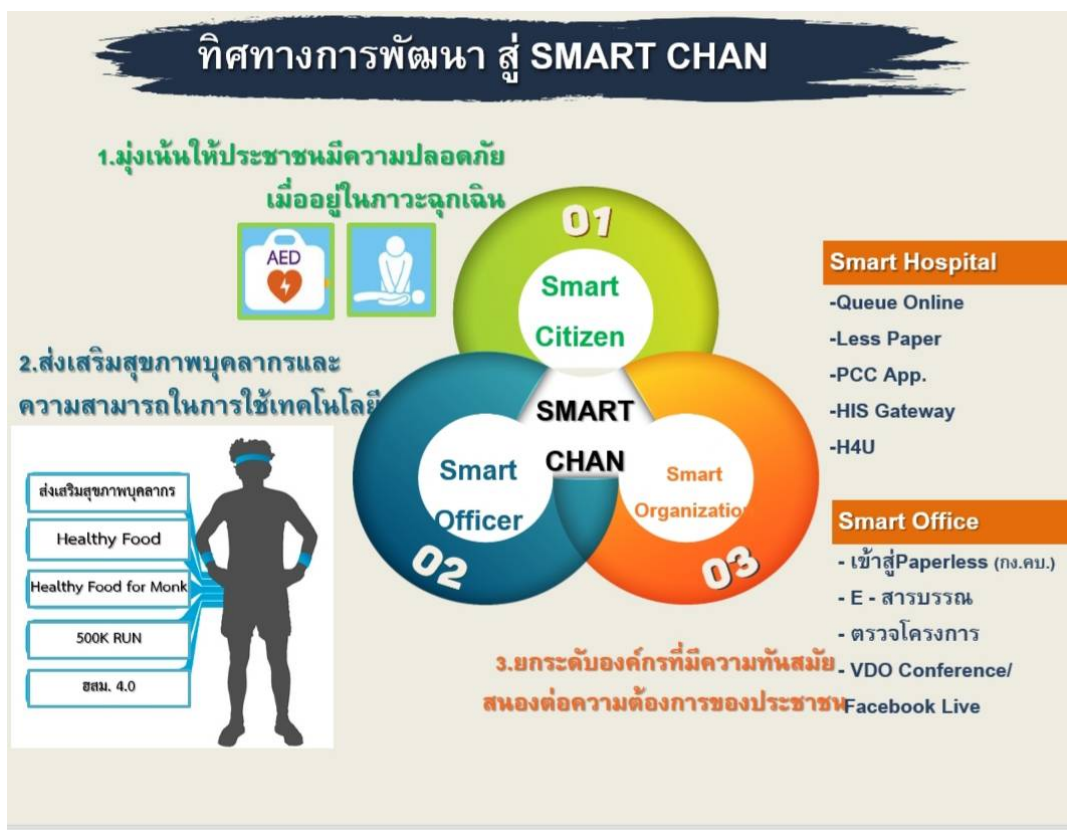
4.2.2 การทบทวนกระบวนการทำงาน การออกแบบงานใหม่ การผสมผสานงาน

(Re functioning / Job Redesign / Merging)

จังหวัดจันทบุรีได้ทบทวนกระบวนการทำงานและดำเนินงานตามแนวทางพัฒนาระบบบริการจังหวัดจันทบุรี ดังนี้



และกำหนดทิศทางการพัฒนาสู่ SMART CHAN ดังนี้



4.2.3 รูปแบบการบริหารจัดบริการแนวใหม่

จังหวัดจันทบุรีได้มีการดำเนินการบริหารจัดการโรงพยาบาลรูปแบบใหม่ (Merging) ในอำเภอท่าใหม่ ซึ่งมีโรงพยาบาลชุมชนทั้งสิ้น 3 แห่ง คือโรงพยาบาลท่าใหม่, โรงพยาบาลสองพี่น้อง และโรงพยาบาลเขาสุกุม โดยการบริหารร่วม ในรูปแบบ Administrative Merging และ Support Merging

4.2.4 ชั่วโมงการทำงานที่เหมาะสม

กลุ่มการพยาบาลโรงพยาบาลชุมชนได้ทบทวนภาระงาน ชั่วโมงการทำงานที่เหมาะสมในงานพยาบาลผู้ป่วยนอก (OPD), งานพยาบาลผู้ป่วยใน (IPD) และงานพยาบาลผู้ป่วยอุบัติเหตุฉุกเฉินและนิติเวช ได้ข้อมูลภาระงาน ดังนี้

ตารางแสดงความต้องการอัตรากำลังกลุ่มการพยาบาล งานพยาบาลผู้ป่วยนอก (OPD)													
หอผู้ป่วยตาม กรอบโครงสร้าง	จำนวน เตียง	OPD	ชม.พยาบาล 0.50	อัตรากำลัง ที่ควรติดตาม FTE100%	ชม.การ พยาบาล เฉลี่ย NHPPD	อัตรากำลัง ปัจจุบัน				หมายเหตุ	ชม.พยาบาล 0.25	อัตรากำลัง ที่ควรติดตาม FTE100%	
						RN	non RN EMTI	TN	รวม				
รพ.มะขาม	30	390.29	195.15	39.03	0.50				0	-	39	97.57	19.51
รพ.เขาสุกุม	30	216.36	108.18	21.64	0.50				0	-	22	54.09	10.82
รพ.เขาศิขณภูมิ	30	361.45	180.73	36.15	0.50				0	-	36	90.36	18.07
รพ.แก่งหางแมว	30	398.07	199.04	39.81	0.50				0	-	40	99.52	19.90
รพ.ขลุง	30	457.11	228.56	45.71	0.50				0	-	46	114.28	22.86
รพ.นายายอาม	30	401.18	200.59	40.12	0.50				0	-	40	100.30	20.06
รพ.ท่าใหม่	30	308.51	154.26	30.85	0.50				0	-	31	77.13	15.43
รพ.สองพี่น้อง	30	277.88	138.94	27.79	0.50				0	-	28	69.47	13.89
รพ.โป่งน้ำร้อน	60	471.59	235.80	47.16	0.50				0	-	47	117.90	23.58
รพ.สอยดาว	60	473.00	236.50	47.30	0.50				0	-	47	118.25	23.65
รพ.แหลมสิงห์	30	323.55	161.78	32.36	0.50				0	-	32	80.89	16.18
รวม		4078.99		407.899	5.5	0	0	0	0	0	-	408	203.9495

ตารางแสดงความต้องการอัตรากำลังกลุ่มการพยาบาล งานพยาบาลผู้ป่วยใน (IPD)																	
หอผู้ป่วยตาม กรอบโครงสร้าง	จำนวน เตียง	ผู้ป่วย IPD ปี 61 เฉลี่ย/วัน	ประเภทของผู้ป่วย IPD เฉลี่ย/วัน ปี 61							FTE100%	อัตรากำลัง ที่ควรติดตาม FTE80%	ชม.การ พยาบาล เฉลี่ย NHPPD	อัตรากำลัง ปัจจุบัน				
			1 1.5	2 3.5	3 5.5	4 7.5	5 12	CCU 14	RN/ TN				non RN			รวม	
													PN/NA	EMTI			
รพ.มะขาม	30	21.62	1.11	14.46	6.01	0.04	0.00	0.00	85.63	19.35	15.48	4	8	3	0	0	11
รพ.เขาสุกุม	30	25.29	0.44	9.70	15.08	0.07	0.00	0.00	118.08	26.68	21.35	5	12	4	0	0	16
รพ.เขาศิขณภูมิ	30	16.79	1.10	12.91	2.75	0.03	0.00	0.00	62.19	14.05	11.24	4	8	4	0	0	12
รพ.แก่งหางแมว	30	23.98	1.08	12.18	10.55	0.17	0.00	0.00	103.55	23.40	18.72	4	8	3	0	0	11
รพ.ขลุง	30	25.01	1.80	13.00	9.81	0.40	0.00	0.00	105.16	23.77	19.01	4	13	4	0	0	17
รพ.นายายอาม	30	21.82	1.88	15.81	3.29	0.83	0.01	0.00	82.60	18.67	14.93	4	12	3	0	0	15
รพ.ท่าใหม่	30	14.31	0.00	5.23	9.08	0.00	0.00	0.00	68.25	15.42	12.34	5	8	5	0	0	13
รพ.สองพี่น้อง	30	13.71	0.00	0.80	11.68	1.23	0.00	0.00	76.27	17.24	13.79	6	10	2	0	0	12
รพ.โป่งน้ำร้อน	60	36.00	1.00	15.02	18.59	1.39	0.00	0.00	166.74	37.68	30.15	5	8	4	0	0	12
รพ.สอยดาว	60	43.00	2.00	12.00	22.00	7.00	0.00	0.00	218.50	49.38	39.50	5	23	10	0	0	33
รพ.แหลมสิงห์	30	21.76	0.00	2.08	19.65	0.03	0.00	0.00	115.58	26.12	20.90	5	10	7	0	1	18
รวม										146	117		59	28	0	1	88

ตารางแสดงความต้องการอัตราากำลังกลุ่มการพยาบาล งานพยาบาลผู้ป่วยอุบัติเหตุฉุกเฉินฯ (ER)																	
หอผู้ป่วยตาม กรอบโครงสร้าง	รวม เฉลี่ย ต่อวัน	จำนวน เตียง	ผู้ป่วย ER ปี61 เฉลี่ย/วัน	ประเภทของผู้ป่วย ER เฉลี่ย/วัน ปี61										FTE100%	อัตรากำลัง ที่ควรตาม FTE80%	ชม.การ พยาบาล เฉลี่ย NHPPD	
				1		2		3		4		5					
				3.2	1.06	2.5	1	0.5	0.25								
รพ.มะขาม	63.02	30	63.03	0.36	1.06	1.98	4.95	10.04	10.04	23.74	11.87	26.91	6.73	34.65	7.83	6.26	0.55
รพ.เขาสุกิ		30	67.61	0.16	0.47	2.53	6.33	15.34	15.34	8.34	4.17	41.24	10.31	36.62	8.28	6.62	0.54
รพ.เขาศิขณภูมิ		30	72.11	0.33	0.97	4.04	10.10	6.88	6.88	20.67	10.34	40.19	10.05	38.34	8.66	6.93	0.53
รพ.แก่งหางแมว		30	96.81	0.74	2.18	9.80	24.50	6.30	6.30	34.89	17.45	45.08	11.27	61.70	13.94	11.15	0.64
รพ.ขลุง		30	100	1.56	4.60	7.17	17.93	16.10	16.10	22.63	11.32	52.54	13.14	63.08	14.26	11.40	0.63
รพ.นายายอาม		30	78.80	0.25	0.74	0.72	1.80	34.04	34.04	40.33	20.17	3.46	0.87	57.61	13.02	10.42	0.73
รพ.ท่าใหม่		30	77.94	0.40	1.18	1.18	2.95	19.27	19.27	24.92	12.46	32.17	8.04	43.90	9.92	7.94	0.56
รพ.สองพี่น้อง		30	64.37	0.36	1.06	1.07	2.68	9.22	9.22	14.27	7.14	39.45	9.86	29.95	6.77	5.42	0.47
รพ.โป่งน้ำร้อน		60	100.38	0.80	2.36	6.79	16.98	11.04	11.04	26.44	13.22	55.31	13.83	57.42	12.98	10.38	0.57
รพ.สอยดาว	107.8	60	107.77	0.69	2.04	5.47	13.68	26.21	26.21	51.85	25.93	23.55	5.89	73.73	16.66	13.33	0.68
รพ.แหลมสิงห์		30	61.00	1.00	2.95	5.00	12.50	16.00	16.00	22.00	11.00	17.00	4.25	46.70	10.55	8.44	0.77
รวม														57	46		

และเมื่อนำข้อมูลภาระงานในปัจจุบันมาคิดกรอบอัตรากำลังมาตรฐานที่แต่ละโรงพยาบาลสมควรมี พบว่าเพิ่มจากกรอบอัตรากำลังเดิมขั้นต่ำ - ขั้นสูง จากกรอบเดิม 1,229 - 1,535 เป็นกรอบอัตรากำลังมาตรฐานที่ควรมีคือ 1,593 - 1,994 คิดเป็นจำนวนกรอบอัตรากำลังที่ควรเพิ่มร้อยละ 29.9 จากกรอบขั้นสูงเดิมดังนี้

กรอบอัตรากำลังมาตรฐานที่ควรเป็นในแต่ละโรงพยาบาล															
ลำดับ	รพ.	ระดับ	Active bed เดิม ตาม โครงสร้าง	Active bed 2561 (ประเภทกฤษฎ.)	กรอบ อัตรากำลังเดิม (FTE)		กรอบมาตรฐาน		กรอบ อัตรากำลังปรับใหม่ (จากรพศ.)		ปรับโดยเฉลี่ย กรอบสายงาน อื่นภายใน รพช. เอง (จากใบงาน 3)	กรอบ อัตรากำลัง ปรับใหม่		เตียงเพิ่ม Delivery service 2563	หมายเหตุ
					ขั้นต่ำ	ขั้นสูง	ขั้นต่ำ	ขั้นสูง	ขั้นต่ำ	ขั้นสูง		ขั้นต่ำ	ขั้นสูง		
1	รพช.แก่งหางแมว	F2	14/22	24	32	40	62	77	32	40	3	32	35		
2	รพช.ขลุง	F1	27	25	40	50	67	84	40	54		40	40	4	ล้างไต
3	รพช.เขาศิขณภูมิ	F2	24	17	34	43	47	59	34	43		34	34		
4	รพช.เขาสุกิ	F2	29	25	35	44	45	57	35	44		35	35		
5	รพช.ท่าใหม่	F2	15	15	32	40	45	56	32	40	-1	32	31		
6	รพช.นายายอาม	F1	24	22	36	45	57	72	36	47		36	36	2	Trauma/IMC
7	รพช.โป่งน้ำร้อน	F2	39/42	40	52	66	78	98	52	66		52	52		
8	รพช.มะขาม	F1	7/21	22	36	45	53	66	36	48	1	36	37	3	IMC
9	รพช.สองพี่น้อง	F2	14	14	32	40	41	52	32	40	4	32	36		
10	รพช.สอยดาว	F1	41	43	52	66	91	113	52	84		52	52	18	F1 --> M
11	รพช.แหลมสิงห์	F2	24	21	31	39	42	53	31	42	3	31	34	3	IMC
	เฉพาะส่วน รพช.		198		412	518	628	787	412	548		412	412	30	
12	รพช.พระปกเกล้า	A	593	684	817	1017	965	1207	817	987		817	817	106	ICU, Burn unit, มะเร็ง รพ. เมืองแห่งที่ 2 อ.ซีคอนมัย

4.2.5 แรงขับเคลื่อน หรือ ประเด็น ในการเปลี่ยนแปลงเชิงพื้นที่

แรงขับเคลื่อนที่ก่อให้เกิดการเปลี่ยนแปลงในการปรับปรุง การเพิ่มประสิทธิภาพ ลดภาระด้านค่าใช้จ่าย ตลอดจนการขยายการให้บริการของหน่วยงานสาธารณสุขจังหวัดจันทบุรี เกิดจากความต้องการ และการสนับสนุนจากภาคประชาชน รวมทั้งนโยบายของกระทรวงสาธารณสุขและเขตสุขภาพที่ 6 อาทิเช่น

1. ศูนย์ความเป็นเลิศด้านมะเร็งโรงพยาบาลพระปกเกล้า
2. การบริหารจัดการโรงพยาบาลชุมชนรูปแบบใหม่ (Merging)
3. อาคารล้างไต ประชากรร่วมใจโรงพยาบาลชลูง
4. IMC Word โรงพยาบาลมะขาม, โรงพยาบาลแหลมสิงห์
5. PCC คุณภาพ

4.3 การพัฒนาทรัพยากรมนุษย์ (Human Resource Development :HRD)

4.3.1 แผนการพัฒนาบุคลากร (Reskill / Up skill)

จังหวัดจันทบุรีได้ดำเนินการจัดทำแผนพัฒนาบุคลากรสายวิชาชีพ (รายละเอียดตามเอกสารแนบท้าย) โดยให้ตอบสนองและเป็นไปตามทิศทางของแผนพัฒนาระบบบริการ ดังนี้

แผนพัฒนาระบบบริการ จังหวัดจันทบุรี ปี 2563- 2565					
โรงพยาบาลพระปกเกล้า					
ลำดับ	แผนพัฒนา	สถานการณ์	แผนพัฒนา (ปี)		
			2563	2564	2565
1	เพิ่มเตียง ICU , Semi-ICU (มาตรฐานควรมี 151 เตียง)	มี ICU 67 เตียง, Semi-ICU 56 เตียง รวม 123 เตียง	เพิ่ม ICU 8 เตียง Semi-ICU 56 เตียง	เพิ่ม ICU อีก 10 เตียง Semi-ICU 50 เตียง	เพิ่ม ICU 5 เตียง Semi-ICU 50 เตียง
2	เปิด Stroke Unit 24 เตียง		/		
3	เพิ่ม OR 1 ห้อง ที่อาคารมะเร็ง	มี 15 เตียง	/		
4	No OPD Walk-in	รพ.พระปกเกล้าสาขาเมืองแห่งที่ 1 ปัจจุบันให้บริการได้ 170 คน/วัน	สร้าง รพ.พระปกเกล้าสาขาเมืองแห่งที่ 2	รพ.แห่งที่ 2 เปิดให้บริการรองรับผู้ป่วย 200 คน/วัน	ปรับปรุงรพ.สาขาเมืองแห่งที่ 1 เพื่อรองรับผู้ป่วย 200 คน/วัน
5	PCC คุณภาพ		เพิ่ม 1 แห่งที่ PCC จันทนิมิต		เพิ่ม 1 แห่ง ที่ PCC ท่าช้าง
6	พัฒนาระบบส่งต่อ		/		

แผนพัฒนาระบบบริการ จังหวัดจันทบุรี ปี 2563- 2565					
โรงพยาบาลชุมชน					
ลำดับ	หน่วยงาน	แผนพัฒนา	แผนพัฒนา (ปี)		
			2563	2564	2565
1	รพ.สอยดาว	พัฒนาศักยภาพสาขาทารกแรกเกิด	/	/	/
		พัฒนาศักยภาพสาขาอุบัติเหตุ	/	/	/
		พัฒนาศักยภาพสาขาศัลยกรรมกระดูก	/	/	/
2	รพ.ขลุง	พัฒนาศักยภาพสาขาไต	ทุนแพทย์อายุรกรรม อบรม CKD Nurse / HD Nurse	เปิดให้บริการ Hemodialysis 4 เตียง	
		พัฒนาศักยภาพ Palliative care	/		
3	รพ.สองพี่น้อง	พัฒนาศักยภาพ Palliative care	/		
4	รพ.มะขาม	พัฒนาศักยภาพ Intermediate care	เปิดให้บริการ Intermediate care ward 6 เตียง		
5	รพ.แหลมสิงห์	พัฒนาศักยภาพ Intermediate care	เปิดให้บริการ Intermediate care ward 4 เตียง		
6	รพ.เขาสกิม	พัฒนาศักยภาพสาขาตา	/		
7	อำเภอ นายายอาม	PCC คุณภาพ	/		
8	อำเภอท่าใหม่	บริหารและบริการรวม	/		

4.3.2 แผนการผลิตบุคลากร

จากข้อจำกัดของจำนวนบุคลากรที่มีอยู่ และจำนวนบุคลากรที่จะสำเร็จการศึกษาในแต่ละสาขาวิชาชีพที่ขาดแคลนที่จะสรรหาเพื่อเข้าสู่ระบบจังหวัดจันทบุรีจึงได้ดำเนินการจัดทำมาตรการในการปรับปรุงระบบการสรรหาและการคัดเลือกแต่งตั้ง การผลิตและพัฒนาบุคลากรที่มีอยู่เพื่อให้สอดคล้องกับแผนพัฒนาระบบบริการ ดังนี้

1. ปรับปรุงกระบวนการสรรหา/คัดเลือกบุคลากรเชิงรุกตามความจำเป็นและความขาดแคลนของหน่วยงาน
2. วางแผนสร้างความต่อเนื่องในการดำรงตำแหน่งสำคัญ
3. ประสานความร่วมมือกับสถาบันเพื่อผลิตและพัฒนาศักยภาพบุคลากรตามจำเป็นและความต้องการ

บทที่ 5 แนวทางการขับเคลื่อนแผนการบริหารจัดการกำลังคนด้านสุขภาพ และข้อเสนอแนะ

5.1 กลไกการขับเคลื่อนแผนการบริหารจัดการกำลังคนด้านสุขภาพ

กลไกการขับเคลื่อนจุดเน้นในการพัฒนา

1. พัฒนาแนวทางการบริหารจัดการโรงพยาบาลศูนย์ และโรงพยาบาลชุมชนให้มีความเข้มแข็งในการจัดบริการตามแผนพัฒนาระบบบริการ
2. พัฒนาคณะทำงานหลักในแต่ละสาขา ให้มีความพร้อมในการบริหารจัดการตามแผนพัฒนาระบบบริการ
3. ขับเคลื่อนและผลักดันการบริหารจัดการนวัตกรรมบริการในจังหวัด
4. พัฒนาระบบกำกับ ติดตาม งานตามนโยบาย งานตาม Service Plan ในพื้นที่ที่มีปัญหาอุปสรรค

การบริหารจัดการด้านทรัพยากรบุคคล

1. พัฒนาระบบและกลไกการขับเคลื่อนการบริหารจัดการด้านกำลังคน ผ่านคณะกรรมการชุดต่างๆ เพื่อร่วมวิเคราะห์ วางแผนในการจัดการกำลังคนและพัฒนาทรัพยากรบุคคล
2. จัดทำแผนแม่บทด้านการผลิตและพัฒนากำลังคน โดยคำนึงถึงความแตกต่างของบริบทและต้องการของหน่วยงาน และสอดคล้องกับแผนการพัฒนาระบบบริการสุขภาพ (Service Plan)
3. พัฒนาระบบข้อมูลสารสนเทศด้านกำลังคนให้ครบถ้วน ครอบคลุม เป็นปัจจุบัน สามารถนำไปใช้ประโยชน์ในการวางแผนกำลังคนและบริหารระบบกำลังคนด้านสุขภาพ
4. เสริมสร้างความสุขและผูกพันต่อองค์กรตามแนวทางองค์กรสร้างสุข เพื่อธำรงรักษาบุคลากรไว้ในระบบและพัฒนาให้บุคลากรขององค์กรมีคุณภาพชีวิตที่ดี
5. เปิดโอกาสให้บุคลากรพัฒนาศักยภาพ และแสดงความสามารถเต็มที่ ส่งเสริมการทำงานเป็นทีมและเชื่อมโยงแบบเครือข่าย
6. สร้างและส่งเสริม Knowledge network เครือข่ายคลังสมองด้านสุขภาพ เพื่อสร้างและรักษาคุณค่าของบุคลากรไว้ในระบบ

การบริหารจัดการด้านภาคีเครือข่าย

1. ส่งเสริมสนับสนุนการมีส่วนร่วมของประชาชน ชุมชน และภาคีเครือข่ายด้านสุขภาพ
2. ส่งเสริมการเคลื่อนไหวเชิงสร้างสรรค์ทางสังคม ในประเด็นที่มีผลกระทบต่อสุขภาพเพื่อสร้างความตระหนักแก่ประชาชน

3. พัฒนาการสื่อสารด้านสุขภาพแก่ภาคีเครือข่ายต่างๆ เพื่อนำเสนอแนวคิดและรูปธรรมในการทำงานร่วมกันด้านสุขภาพ
4. แบ่งปันความรู้ ความสามารถ ศักยภาพกับภาคส่วนอื่นๆและภาคประชาชน

5.2 แนวทางการขับเคลื่อนและการกำกับติดตามประเมินผล

- 5.2.1 จัดทำคำสั่งและมอบหมายภาระกิจการพัฒนาระบบบริการสุขภาพตามแผนการพัฒนาระบบบริการให้แต่ละหน่วยงาน
- 5.2.2 พัฒนาระบบการขับเคลื่อนระบบบริการ (Quality of management) โดยการบริหารจัดการบุคลากร สถานที่ ครุภัณฑ์ ระบบสารสนเทศและเทคโนโลยีทางการแพทย์โดยมีเป้าประสงค์หลักร่วมกับระดับเขตสุขภาพที่ 6 คือ

“การพัฒนาระบบบริการทางการแพทย์สู่สากล และการเสริมสร้างความเป็นเลิศในบริการสุขภาพ”
เขตสุขภาพที่ 6 ได้กำหนดกลยุทธ์ในการขับเคลื่อน Service Excellence ดังนี้

- 1) พัฒนาคือความร่วมมือ MOU ใน 5 สาขาหลัก Excellence
- 2) พัฒนาและปรับปรุงระบบ Fast tract ให้ผู้ป่วยสามารถเข้าถึงการรักษาที่เหมาะสมในเวลาที่เป็น Golden period
- 3) พัฒนาคือคุณภาพระบบงานอุบัติเหตุดูแลและการส่งต่อเขตสุขภาพที่ 6
- 4) เพิ่มประสิทธิภาพในการกำกับ/ประเมินติดตาม Service plan ใน 22 สาขา Service plan ของเขตสุขภาพที่ 6
- 5) เพิ่มประสิทธิภาพในการรองรับกระบวนการคุณภาพของสถานพยาบาลในเขตสุขภาพที่ 6 (HA&รพสต.ติดดาว)
- 6) พัฒนาระบบการแพทย์ปฐมภูมิ คลินิกหมอครอบครัวและเครือข่ายระบบสุขภาพระดับอำเภอ (DHS)
- 7) พัฒนาระบบการส่งต่อออกนอกเขตในกลุ่มโรค 5 อันดับแรก
- 8) พัฒนาระบบบริหารจัดการความเสี่ยงและความปลอดภัยทางด้านคลินิกของสถานพยาบาลระดับ P3 ขึ้นไปของเขตสุขภาพที่ 6 1) SMART RM, 2) Report System
- 9) พัฒนาระบบบริหารจัดการระบบบริการนวัตกรรมเขตสุขภาพ

5.2.3 พัฒนาระบบการกำกับ ติดตามและประเมินผลการพัฒนา Service Plan ทุกสาขา (M&E) เพื่อให้เกิดการขับเคลื่อนในจังหวัดอย่างต่อเนื่อง จังหวัดจันทบุรี ได้กำหนดกิจกรรมในการบริหารจัดการการจัดระบบบริการ ดังนี้

1. ประชุมคณะทำงานพัฒนาระบบบริการสุขภาพ จังหวัดจันทบุรีเพื่อกำหนดแนวทาง สนับสนุนให้มีการพัฒนาระบบบริการสุขภาพที่ครอบคลุมทุกมิติ
2. ประชุมขับเคลื่อนการพัฒนาระบบบริการสุขภาพในโรงพยาบาลทุกแห่ง เพื่อพัฒนาระบบการบริหารจัดการ การพัฒนาระบบบริการสุขภาพที่เชื่อมโยงทุกระดับอย่างมีประสิทธิภาพ

3. จัดระบบรายงานความก้าวหน้าผลการดำเนินงานของทุกสาขารายไตรมาส ทุก 3 เดือนและกำหนดยุทธศาสตร์ครอบคลุมการจัดบริการ 4 ด้านตามยุทธศาสตร์เขตสุขภาพที่ 6



5.3 ปัญหา อุปสรรค และข้อเสนอแนะ (เช่น กฎ ระเบียบ ข้อบังคับ ที่ไม่เอื้อ หรือเป็นอุปสรรคต่อการเปลี่ยนแปลง)

ปัญหา	ข้อเสนอแนะ
<p>กรอบอัตรากำลังไม่เอื้อต่อการดำเนินตามนโยบาย และไม่สอดคล้องกับภาระงาน</p>	<p>ควรพิจารณาการจัดสรรกรอบอัตรากำลังตามภารกิจ ทิศทางและนโยบายที่ได้รับมอบหมายของจังหวัด</p> <ol style="list-style-type: none"> จังหวัดจันทบุรี อยู่ในกลุ่มภาคตะวันออก 2 ที่ถูกกำหนดในประเด็นการพัฒนาเรื่อง <ul style="list-style-type: none"> - เมืองสมุนไพร์ - เพิ่มขีดความสามารถด้านการค้า และการค้าชายแดน เชื่อมโยง EEC และประเทศเพื่อนบ้าน - พัฒนาและส่งเสริมการท่องเที่ยวเชิงนิเวศ วัฒนธรรม และวิถีชีวิตชุมชนกลุ่มภาคตะวันออก 2 - ศูนย์กลางค้าอัญมณีและผลไม้ นโยบายด้านสาธารณสุข <ul style="list-style-type: none"> - ศูนย์ความเป็นเลิศโรงพยาบาลพระปกเกล้า - การสาธารณสุขชายแดน
<p>1. โรงพยาบาลพระปกเกล้า</p> <ul style="list-style-type: none"> -จำนวนแพทย์ปฏิบัติงานเกินกรอบอัตรากำลังขั้นสูง -บุคลากรไม่เพียงพอต่อการปฏิบัติงาน โดยเฉพาะพยาบาลวิชาชีพ 	<ol style="list-style-type: none"> ควรกำหนดกรอบอัตรากำลังของศูนย์แพทยศาสตรศึกษาชั้นคลินิกแยกออกจากโรงพยาบาล ควรกำหนดกรอบสายงานแพทย์ให้เป็นเฉพาะของแพทย์วุฒิบัตร กรณีนับกรอบอัตรากำลังสายงานแพทย์รวมทั้งโรงพยาบาล ควรนับอัตรากำลังแพทย์ใช้ทุน แพทย์ที่เลี้ยง และแพทย์ประจำบ้านเป็นอัตราส่วน 25 % ของแพทย์วุฒิบัตร
<p>2. โรงพยาบาลชุมชน</p> <ul style="list-style-type: none"> -กรอบอัตรากำลังของพยาบาลวิชาชีพไม่สอดคล้องกับภาระงาน 	<ol style="list-style-type: none"> ปรับเกลี่ยและปรับเปลี่ยนเพื่อขยายกรอบอัตรากำลังขั้นสูงในโรงพยาบาลชุมชนที่มีภาระงานเพิ่มขึ้น ควรกำหนดกรอบอัตรากำลังพยาบาลเพิ่มอีก 10 % จากกรอบขั้นสูง โดยดูจากภาระงานที่เพิ่มขึ้น

ปัญหา	ข้อเสนอแนะ
จำนวนบุคลากรที่ไม่เพียงพอ	
1. ระบบการผลิตบุคลากรสายวิชาชีพไม่สอดคล้อง และไม่เพียงพอกับความต้องการ 2. การอัตรารักษาบุคลากรในระบบ 3. รูปแบบการจ้างและค่าตอบแทนไม่จูงใจให้บุคลากรเข้าและอยู่ในระบบ	1. ควรมีการทำข้อตกลงกับสถาบันการผลิตในระดับเขตสุขภาพ 2. เพิ่มค่าตอบแทน ขวัญกำลังใจ ความก้าวหน้าในสายวิชาชีพ
ระบบสารสนเทศด้านบุคลากร	
1. ผู้ใช้ยังไม่สามารถใช้ประโยชน์จากข้อมูลในระบบ HROPS ได้อย่างเต็มที่ เนื่องจากขาดองค์ความรู้ ความเข้าใจในการใช้โปรแกรม เช่น การรายงานผลข้อมูลย้อนหลัง	เห็นควรจัดอบรมการใช้โปรแกรม HROPH ให้กับบุคลากรในส่วนภูมิภาค เพื่อสามารถใช้ประโยชน์จากโปรแกรม HROPH ได้อย่างมีประสิทธิภาพ
2. โปรแกรม HROPS ยังไม่สามารถสรุปข้อมูลได้ครบถ้วน เช่น จำนวนผู้ปฏิบัติงานจริงจะไม่ปรากฏกรณีมีคำสั่งให้ปฏิบัติราชการก่อนหน้าการดำเนินการจัดทำคำสั่งในระบบ HROPSตลอดจน	ควรพัฒนาระบบ HROPS ให้ตอบสนองต่อความต้องการและความเป็นในการใช้ข้อมูลจากโปรแกรม
กฎระเบียบ ข้อบังคับ	
1. อำนาจการพิจารณาใช้ตำแหน่งว่าง, อำนาจในการปรับเกลี่ยคนอยู่ที่เขตสุขภาพ และ สป. ทำให้จังหวัดไม่สามารถบริหารจัดการตำแหน่งให้เป็นไปตามเป้าหมายและภาระงานตามแผนการจัดระบบบริการสุขภาพ	1. ควรมอบอำนาจให้นายแพทย์สาธารณสุขจังหวัด ดำเนินการในการใช้ตำแหน่งว่าง ปรับเกลี่ยคนภายในจังหวัดได้