



ประกาศสถาบันพระบรมราชชนก

เรื่อง การรับสมัครและคัดเลือกบุคคลเข้าศึกษาหลักสูตรพยาบาลศาสตรมหาบัณฑิต สาขาวิชาการพยาบาลผู้ใหญ่และผู้สูงอายุ และสาขาวิชาการพยาบาลเวชปฏิบัติชุมชน ของคณะพยาบาลศาสตร์ สถาบันพระบรมราชชนก ภาคการศึกษาที่ ๑ ประจำปีการศึกษา ๒๕๖๗

โดยที่เป็นการสมควรกำหนดให้มีการรับสมัครและคัดเลือกบุคคลเข้าศึกษาหลักสูตรพยาบาลศาสตรมหาบัณฑิต สาขาวิชาการพยาบาลผู้ใหญ่และผู้สูงอายุ และสาขาวิชาการพยาบาลเวชปฏิบัติชุมชน ของคณะพยาบาลศาสตร์ สถาบันพระบรมราชชนก กระทรวงสาธารณสุข ภาคการศึกษาที่ ๑ ประจำปีการศึกษา ๒๕๖๗ ดำเนินการเป็นไปด้วยความเรียบร้อยและมีประสิทธิภาพยิ่งขึ้น จึงเห็นสมควรให้มีประกาศสถาบันพระบรมราชชนก เรื่อง การรับสมัครและคัดเลือกบุคคลเข้าศึกษาหลักสูตรพยาบาลศาสตรมหาบัณฑิต สาขาวิชาการพยาบาลผู้ใหญ่และผู้สูงอายุ และสาขาวิชาการพยาบาลเวชปฏิบัติชุมชน ของคณะพยาบาลศาสตร์ สถาบันพระบรมราชชนก ภาคการศึกษาที่ ๑ ประจำปีการศึกษา ๒๕๖๗

อาศัยอำนาจตามความใน มาตรา ๒๕ มาตรา ๒๙ แห่งพระราชบัญญัติสถาบันพระบรมราชชนก พ.ศ. ๒๕๖๒ และข้อบังคับสถาบันพระบรมราชชนก ว่าด้วยการจัดการศึกษาระดับบัณฑิตศึกษาของสถาบันพระบรมราชชนก กระทรวงสาธารณสุข พ.ศ. ๒๕๖๔ ข้อ ๑๘ โดยความเห็นชอบของคณะกรรมการบัณฑิตศึกษาระดับสถาบัน ในการประชุมครั้งที่ ๕/๒๕๖๖ เมื่อวันที่ ๘ ธันวาคม พ.ศ. ๒๕๖๖ จึงออกประกาศ ไว้ดังต่อไปนี้

ข้อ ๑ หลักสูตรที่เปิดรับสมัครและคัดเลือก ภาคการศึกษาที่ ๑ ประจำปีการศึกษา ๒๕๖๗

ระดับปริญญาโท จำนวน ๒ หลักสูตร

- ๑.๑ หลักสูตรพยาบาลศาสตรมหาบัณฑิต สาขาวิชาการพยาบาลผู้ใหญ่และผู้สูงอายุ
- ๑.๒ หลักสูตรพยาบาลศาสตรมหาบัณฑิต สาขาวิชาการพยาบาลเวชปฏิบัติชุมชน

ข้อ ๒ การรับสมัคร เป็นไปตามปฏิทินการรับสมัครแนบท้าย

การคัดเลือกผู้เข้าศึกษา โดยวิธีการสอบสัมภาษณ์

ข้อ ๓ วิธีการสมัคร สถาบันพระบรมราชชนก มอบหมายให้

คณะพยาบาลศาสตร์ ดำเนินการรับสมัครผ่านระบบออนไลน์ ดังนี้

- ๑) กรอกใบสมัคร รับผ่านเว็บไซต์ <https://fon.pi.ac.th/> และ เว็บไซต์ <https://admission.pi.ac.th> หรือสมัครด้วยตนเอง
- ๒) ชำระเงินผ่านธนาคาร ตามข้อบัญญัติที่กำหนด

ข้อ ๔ จำนวน...

ข้อ ๔ จำนวนการรับสมัคร

๔.๑ หลักสูตรพยาบาลศาสตรมหาบัณฑิต สาขาวิชาการพยาบาลผู้ใหญ่และผู้สูงอายุ

แผนการรับ แผน ก แบบ ก ๒ จำนวน ๓๐ คน

โดยผู้สมัครสามารถเลือกเรียนภาคปฏิบัติในแหล่งฝึกของวิทยาลัยพยาบาลสังกัดคณะพยาบาลศาสตร์ โดยการพิจารณาของคณะพยาบาลศาสตร์ได้

๔.๒ หลักสูตรพยาบาลศาสตรมหาบัณฑิต สาขาวิชาการพยาบาลเวชปฏิบัติชุมชน

แผนการรับ แผน ก แบบ ก ๒ จำนวน ๒๐ คน

โดยผู้สมัครสามารถเลือกเรียนภาคปฏิบัติในแหล่งฝึกของวิทยาลัยพยาบาลสังกัดคณะพยาบาลศาสตร์ โดยการพิจารณาของคณะพยาบาลศาสตร์ได้

ข้อ ๕ ค่าสมัคร จำนวน ๕๐๐ บาท (ห้าร้อยบาทถ้วน) ไม่รวมค่าบริการของธนาคาร

ข้อ ๖ การเปิดภาคการศึกษา วันที่ ๒๒ มิถุนายน ๒๕๖๗

ข้อ ๗ คุณสมบัติผู้สมัคร

๗.๑ สำเร็จการศึกษาในระดับปริญญาตรีสาขาพยาบาลศาสตร์หรือเทียบเท่าจากสถาบันการศึกษา สำนักงาน ปลัดกระทรวงการอุดมศึกษา วิทยาศาสตร์ วิจัยและนวัตกรรม และสภาการพยาบาลรับรอง

๗.๒ มีใบอนุญาตเป็นผู้ประกอบวิชาชีพการพยาบาลและผดุงครรภ์ชั้น ๑ หรือการพยาบาลชั้น ๑ ที่ไม่หมดอายุ

๗.๓ กรณีผู้สมัครที่เป็นชาวต่างชาติ ผู้สมัครต้องสำเร็จการศึกษาหลักสูตรปริญญาตรี สาขาวิชาพยาบาลศาสตร์ หรือเทียบเท่า และได้รับอนุญาตให้ประกอบวิชาชีพการพยาบาลโดยสภาวิชาชีพหรือองค์กรที่รับผิดชอบในประเทศ ของผู้สมัคร กรณีไม่มีระบบการให้ใบอนุญาตฯ ต้องมีใบรับรองการขึ้นทะเบียนในประเทศของผู้สมัคร หรือรับรอง โดยหน่วยงานกำกับดูแลวิชาชีพการพยาบาล (Nursing Regulatory Authority) ในประเทศของผู้สมัคร

๗.๔ มีประสบการณ์ในการทำงานพยาบาล/การศึกษาพยาบาล และ/หรือการบริหารการพยาบาลหลังจาก สำเร็จการศึกษอย่างน้อย ๑ ปี นับถึงวันเปิดภาคการศึกษา

๗.๕ มีคะแนนเฉลี่ยสะสม (Grade Point Average: GPA) ของการศึกษาหลักสูตรปริญญาตรีสาขาพยาบาลศาสตร์ หรือเทียบเท่า ไม่ต่ำกว่า ๒.๗๕ จากระบบ ๔ ระดับคะแนน

๗.๖ กรณีผู้สมัครมีคุณสมบัติแตกต่างจากที่กำหนดไว้ใน ข้อ ๗.๓ – ๗.๕ หากผู้สมัครมีความประสงค์จะสมัคร เข้าศึกษา ให้ยื่นคำร้องเพื่อขอรับการพิจารณาเป็นรายกรณี ทั้งนี้ ผลการพิจารณาของคณะกรรมการบริหารหลักสูตร พยาบาลศาสตรมหาบัณฑิต คณะพยาบาลศาสตร์ สถาบันพระบรมราชชนก ถือเป็นที่สุด

ข้อ ๘ ขั้นตอนของผู้สมัคร

๘.๑ สถาบันพระบรมราชชนก มอบหมายให้คณะพยาบาลศาสตร์ ดำเนินการรับสมัครผ่านระบบออนไลน์ ของคณะฯ หรือสมัครด้วยตนเองและชำระเงินค่าสมัคร เข้าบัญชีการรับสมัครของสถาบันพระบรมราชชนก โดยชำระ เงินผ่านธนาคารกรุงไทย จำกัด (มหาชน) ชื่อบัญชี เงินรายได้คณะพยาบาลศาสตร์ สถาบันพระบรมราชชนก เลขที่ บัญชี ๑๔๒-๐-๓๒๘๔๙-๒ เท่านั้น

๘.๒ ผู้สมัครยื่นเอกสารและหลักฐานประกอบการสัมภาษณ์ โดยผู้สมัครต้องแสดงสำเนาเอกสารหลักฐาน จำนวน ๑ ชุด พร้อมรับรองสำเนาถูกต้อง เพื่อให้คณะพยาบาลศาสตร์ สถาบันพระบรมราชชนก เก็บไว้เป็นหลักฐาน ประกอบด้วย

๘.๒.๑ ใบสมัคร...

๘.๒.๑ ใบสมัครเข้าศึกษาหลักสูตรพยาบาลศาสตรมหาบัณฑิต ประจำปีการศึกษา ๒๕๖๗

๘.๒.๒ สำเนาวุฒิการศึกษา (สำเนาปริญญาบัตร หรือ ใบรับรองการสำเร็จการศึกษา)

๘.๒.๓ สำเนาใบรายงานผลการศึกษา (Transcript)

๘.๒.๔ สำเนาใบอนุญาตเป็นผู้ประกอบวิชาชีพการพยาบาลและผดุงครรภ์ชั้น ๑ หรือการพยาบาลชั้น ๑ ที่ไม่หมดอายุ ในกรณีที่ เป็นพยาบาลชาวต่างชาติให้ใช้ใบรับรองการขึ้นทะเบียนในประเทศไทยของผู้สมัคร หรือรับรอง โดยหน่วยงานกำกับดูแลวิชาชีพการพยาบาล (Nursing Regulatory Authority) ในประเทศของผู้สมัคร

๘.๒.๕ หนังสือรับรองประสบการณ์การทำงานพยาบาล/การศึกษาพยาบาล และ/หรือการบริหาร การพยาบาลหลังจากสำเร็จการศึกษาอย่างน้อย ๑ ปี

๘.๒.๖ สำเนาบัตรประจำตัวประชาชนที่ยังไม่หมดอายุ (เฉพาะด้านหน้าของบัตร) หรือสำเนา บัตรประจำตัวข้าราชการ หรือสำเนา Passport (กรณีชาวต่างชาติ)

๘.๒.๗ สำเนาการเปลี่ยนชื่อ นามสกุล (ถ้ามี)

๘.๒.๘ สำเนาทะเบียนสมรส (ถ้ามี)

๘.๒.๙ สำเนาทะเบียนบ้าน

๘.๒.๑๐ ใบรับรองแพทย์จากสถานพยาบาลของรัฐ

๘.๒.๑๑ สำเนาแสดงผลการสอบวัดความรู้ด้านภาษาอังกฤษภายในระยะเวลาไม่เกิน ๒ ปี (ถ้ามี)

๘.๒.๑๒ เอกสารอื่น ๆ เช่น ผลงานการวิจัย ผลงานนวัตกรรม

หมายเหตุ

๑) เอกสารตามข้อ ๘.๒.๑๑ ผู้สมัครต้องยื่นผลการสอบวัดภาษาอังกฤษในการสมัครสอบ (ถ้ามี) หรือต้อง ได้รับการสอบวัดความรู้ภาษาอังกฤษของสถาบันพระบรมราชชนก กรณีผลการสอบวัดไม่เป็นไปตามประกาศ สถาบันพระบรมราชชนก เรื่อง เกณฑ์มาตรฐานและแนวปฏิบัติการสอบวัดความรู้ภาษาอังกฤษของนักศึกษา พ.ศ. ๒๕๖๔ ให้นักศึกษามีการสอบวัดความรู้ภาษาอังกฤษในระหว่างที่ศึกษาในระดับปริญญาโทจนสอบผ่าน ตามเกณฑ์ดังกล่าวข้างต้น หรือกรณีที่สอบไม่ผ่านตามเกณฑ์ ให้นักศึกษาเรียนเพิ่มเติมในสถาบันการศึกษา ที่กระทรวงศึกษาธิการรับรองมาตรฐานหรือสถาบันภาษาของสถาบันอุดมศึกษาต่างๆ ที่ได้รับการยอมรับและได้รับ ประกาศนียบัตรหรือเอกสารรับรองของสถาบันนั้นๆ หรือผ่านหลักสูตรหรือโปรแกรมที่สถาบันพระบรมราชชนก กำหนด

๒) คุณสมบัติของผู้สำเร็จการศึกษาตามหลักสูตร ให้เป็นไปตามข้อบังคับสถาบันพระบรมราชชนก ว่าด้วย การจัดการศึกษาระดับบัณฑิตศึกษาของสถาบันพระบรมราชชนก กระทรวงสาธารณสุข พ.ศ.๒๕๖๔ และที่แก้ไข เพิ่มเติม

ข้อ ๙ ข้อตกลงหรือเงื่อนไขในการสมัคร

๙.๑ ผู้สมัครจะต้องรับผิดชอบในการตรวจสอบและรับรองตนเองว่า เป็นผู้ที่มีคุณสมบัติตรงตามประกาศ เรื่อง การรับสมัครและคัดเลือกบุคคลเข้าศึกษาฯ และต้องกรอรายละเอียดต่างๆ ให้ถูกต้องครบถ้วนตรงตามความเป็นจริง หรือถ้าไม่เป็นไปตามประกาศ จะถือว่าผู้สมัครเป็นผู้ขาดคุณสมบัติในการเข้าศึกษา

๙.๒ กรณีผู้สมัคร ให้ข้อมูลอันเป็นเท็จหรือจงใจปกปิดข้อมูลหรือแม้ปรากฏเป็นเท็จขึ้นภายหลังจากการ เข้าศึกษาแล้ว จะต้องถูกตัดสิทธิการเข้าศึกษา

๙.๓ การพิจารณาตัดสิทธิ์เข้าศึกษาด้วยเหตุผลทางคุณสมบัติด้านสุขภาพ กระทำโดยคณะกรรมการบริหารหลักสูตร

๙.๔ กรณีคุณสมบัติผู้สมัครไม่ตรงตามที่หลักสูตร สาขาวิชากำหนด ขอสงวนสิทธิ์ไม่คืนเงินและหลักฐานการสมัครไม่ว่ากรณีใด

ข้อ ๑๐ ค่าใช้จ่ายในการเข้าศึกษา

ผู้สมัครที่ได้รับคัดเลือกเข้าศึกษาในหลักสูตรพยาบาลศาสตรมหาบัณฑิต ต้องชำระค่าลงทะเบียน และค่าใช้จ่ายอื่นๆ ตามประกาศสถาบันพระบรมราชชนก เรื่อง อัตราค่าธรรมเนียมการศึกษาระดับบัณฑิตศึกษา

หมายเหตุ

๑) ผู้สมัคร ต้องศึกษาข้อความในประกาศสถาบันพระบรมราชชนก เรื่อง การรับสมัครและคัดเลือกบุคคลเข้าศึกษาหลักสูตรพยาบาลศาสตรมหาบัณฑิต สาขาวิชาการพยาบาลผู้ใหญ่และผู้สูงอายุ และสาขาวิชาการพยาบาลเวชปฏิบัติชุมชน ของสถาบันพระบรมราชชนก ภาคการศึกษาที่ ๑ ประจำปีการศึกษา ๒๕๖๗ ให้ครบถ้วนก่อนการสมัคร โดยสถาบันพระบรมราชชนกสงวนสิทธิ์ที่จะไม่คืนเงินค่าสมัครนับตั้งแต่ทำการโอนค่าลงทะเบียนการสมัคร

๒) คุณสมบัติของผู้สำเร็จการศึกษาตามหลักสูตร ให้เป็นไปตามข้อบังคับสถาบันพระบรมราชชนกกว่าด้วยการจัดการศึกษาระดับบัณฑิตศึกษาของสถาบันพระบรมราชชนก กระทรวงสาธารณสุข พ.ศ. ๒๕๖๔ และที่แก้ไขเพิ่มเติม

ข้อ ๑๑ ปฏิทินการรับสมัครและคัดเลือกบุคคลเข้าศึกษา

ปฏิทินการรับสมัครและคัดเลือกบุคคลเข้าศึกษาหลักสูตรพยาบาลศาสตรมหาบัณฑิต สาขาวิชาการพยาบาลผู้ใหญ่และผู้สูงอายุ และสาขาวิชาการพยาบาลเวชปฏิบัติชุมชน คณะพยาบาลศาสตร์ สถาบันพระบรมราชชนก ปีการศึกษา ๒๕๖๗ อาจมีการเปลี่ยนแปลงได้ตามความเหมาะสม ทั้งนี้ สามารถติดตามรายละเอียดเพิ่มเติมได้ที่

๑๑.๑ เว็บไซต์ของคณะพยาบาลศาสตร์ สถาบันพระบรมราชชนก <https://pbri-nurse.pi.ac.th/>

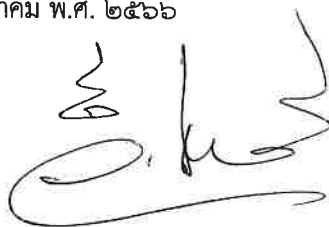
๑๑.๒ เว็บไซต์ของวิทยาลัยพยาบาลบรมราชชนนี กรุงเทพ <http://www.bcn.ac.th/>

๑๑.๓ เว็บไซต์ของวิทยาลัยพยาบาลบรมราชชนนี ขอนแก่น <https://www.bcnkk.ac.th/>

๑๑.๔ เว็บไซต์ของวิทยาลัยพยาบาลบรมราชชนนี พุทธชินราช <https://www.bcnb.ac.th>

๑๑.๕ เว็บไซต์ของวิทยาลัยพยาบาลบรมราชชนนี สงขลา <http://www.bcnsk.ac.th/>

ประกาศ ณ วันที่ ๑๕ ธันวาคม พ.ศ. ๒๕๖๖



(ศาสตราจารย์พิเศษวิชัย เทียนถาวร)

อธิการบดีสถาบันพระบรมราชชนก

คุณสมบัติของผู้สมัคร

1. สำเร็จการศึกษาในระดับปริญญาตรีสาขาพยาบาลศาสตร์หรือเทียบเท่าจากสถาบันการศึกษาที่สำนักงานคณะกรรมการการอุดมศึกษาและสภาการพยาบาลรับรอง

2. มีใบอนุญาตเป็นผู้ประกอบวิชาชีพการพยาบาลและผดุงครรภ์ชั้น 1 หรือการพยาบาลชั้น 1 ที่ไม่หมดอายุ

3. กรณีผู้เข้าศึกษาไม่มีสัญชาติไทย ผู้เข้าศึกษาต้องสำเร็จการศึกษาหลักสูตรปริญญาตรี สาขาวิชาพยาบาลศาสตร์หรือเทียบเท่า และได้รับอนุญาตให้ประกอบวิชาชีพการพยาบาลโดยสภาวิชาชีพหรือองค์กรที่รับผิดชอบในประเทศของผู้สมัคร กรณีไม่มีระบบการให้ใบอนุญาตฯ ต้องมีใบรับรองการขึ้นทะเบียนในประเทศของผู้สมัครหรือรับรองโดยหน่วยงานกำกับดูแลวิชาชีพการพยาบาล (Nursing Regulatory Authority) ในประเทศของผู้สมัคร

4. มีประสบการณ์ในการทำงานพยาบาล/การศึกษาพยาบาล และ/หรือการบริหารการพยาบาลหลังจากสำเร็จการศึกษาอย่างน้อย 1 ปี

5. มีคุณสมบัติอื่นตามที่สถาบันการศึกษากำหนด

5.1 มีคะแนนเฉลี่ยสะสมของการศึกษาหลักสูตรปริญญาตรี สาขาพยาบาลศาสตร์หรือเทียบเท่า ไม่ต่ำกว่า 2.75

5.2 มีคะแนนภาษาอังกฤษตามเกณฑ์ที่สถาบันพระบรมราชชนก กำหนด

5.3 ผู้ที่มีคุณสมบัติเกินจากเกณฑ์ข้อ 5.1 และ 5.2 อาจได้รับการพิจารณาให้สมัครเข้ารับการศึกษาตามดุลยพินิจของคณะกรรมการบริหารหลักสูตร ที่มีความสอดคล้องกับคุณสมบัติอื่นเพิ่มเติมตามที่คณะกรรมการบัณฑิตศึกษา คณะพยาบาลศาสตร์ สถาบันพระบรมราชชนก กำหนด

หลักฐานในการสมัคร

1. ใบสมัครเข้าศึกษาหลักสูตรพยาบาลศาสตรมหาบัณฑิต ประจำปีการศึกษา 2567

2. สำเนาวุฒิการศึกษา (สำเนาปริญญาบัตร หรือ ใบรับรองการสำเร็จการศึกษา)

3. สำเนาใบรายงานผลการศึกษา (Transcript)

4. สำเนาใบอนุญาตเป็นผู้ประกอบวิชาชีพการพยาบาลและผดุงครรภ์ชั้น 1 หรือการพยาบาลชั้น 1 ที่ไม่หมดอายุ ในกรณีที่เป็นการพยาบาลชาวต่างชาติให้ใช้ใบรับรองการขึ้นทะเบียนในประเทศของ

ผู้สมัครหรือรับรองโดยหน่วยงานกำกับดูแลวิชาชีพการพยาบาล (Nursing Regulatory Authority) ในประเทศของผู้สมัคร

5. หนังสือรับรองประสบการณ์การทำงานพยาบาล/การศึกษาพยาบาล และ/หรือการบริหารการพยาบาลหลังจากสำเร็จการศึกษา อย่างน้อย 1 ปี

6. สำเนาบัตรประจำตัวประชาชนที่ยังไม่หมดอายุ (เฉพาะด้านหน้าของบัตร) หรือสำเนาบัตรประจำตัวข้าราชการ หรือ สำเนา Passport (กรณีชาวต่างชาติ)

7. สำเนาการเปลี่ยนชื่อ นามสกุล (ถ้ามี)

8. สำเนาทะเบียนสมรส (ถ้ามี)

9. สำเนาทะเบียนบ้าน

10. ใบรับรองแพทย์จากสถานพยาบาลของรัฐ

11. สำเนาแสดงผลการสอบวัดความรู้ด้านภาษาอังกฤษ ภายในระยะเวลาไม่เกิน 2 ปี (ถ้ามี)

12. เอกสารอื่น ๆ เช่น ผลงานการวิจัย ผลงานนวัตกรรม

กำหนดการรับสมัครเข้า

ภาคการศึกษาที่ 1/2567

• รับสมัคร

รอบ 1 วันที่ 6 ธันวาคม 2566 – 5 มกราคม 2567

รอบ 2 วันที่ 1 มีนาคม – 5 เมษายน 2567

• สอบสัมภาษณ์ออนไลน์

รอบ 1 วันที่ 27 มกราคม 2567

รอบ 2 วันที่ 27 เมษายน 2567

• ประกาศรายชื่อผู้มีสิทธิ์เข้าศึกษา

รอบ 1 วันที่ 2 กุมภาพันธ์ 2567

รอบ 2 วันที่ 3 พฤษภาคม 2567

• เปิดภาคเรียน วันที่ 22 มิถุนายน 2567

ระบบการรับสมัครเข้า

• กรอกใบสมัครผ่านเว็บไซต์ <https://admission.pi.ac.th/> และ <https://pbri-nurse.pi.ac.th> หรือสมัครด้วยตนเอง

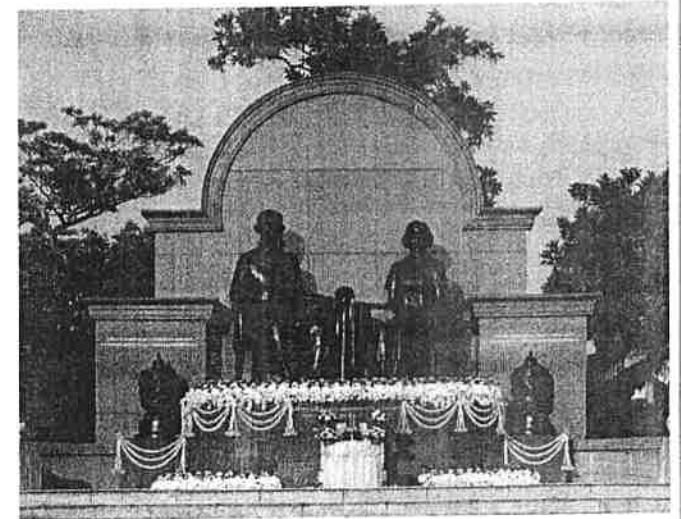
• ชำระเงินค่าสมัครผ่านธนาคารกรุงไทย จำกัด (มหาชน) ชื่อบัญชี เงินรายได้คณะพยาบาลศาสตร์ สถาบันพระบรมราชชนก เลขที่บัญชี 142-0-32849-2



FACULTY OF NURSING PRABOROMARAJCHANOK INSTITUTE

หลักสูตรพยาบาลศาสตรมหาบัณฑิต

สาขาวิชาการพยาบาลผู้ใหญ่และผู้สูงอายุ
Master of Nursing Science Program in
Adult and Gerontological Nursing



คณะพยาบาลศาสตร์ สถาบันพระบรมราชชนก

สอบถามรายละเอียดได้ที่...

งานบัณฑิตศึกษา

โทร : 09 8621 3394 เวลา 08.30 – 16.30 น.

คณะพยาบาลศาสตร์ สถาบันพระบรมราชชนก

เว็บไซต์ <https://pbri-nurse.pi.ac.th>

ชื่อหลักสูตร

ภาษาไทย

หลักสูตรพยาบาลศาสตรมหาบัณฑิต
สาขาวิชาการพยาบาลผู้ใหญ่และผู้สูงอายุ

ภาษาอังกฤษ

Master of Nursing Science Program
in Adult and Gerontological Nursing

ชื่อปริญญาและสาขาวิชา

ชื่อเต็มภาษาไทย

พยาบาลศาสตรมหาบัณฑิต
(การพยาบาลผู้ใหญ่และผู้สูงอายุ)

ชื่อเต็มภาษาอังกฤษ

Master of Nursing Science (Adult and
Gerontological Nursing)

ชื่อย่อภาษาไทย

พย.ม. (การพยาบาลผู้ใหญ่และผู้สูงอายุ)

ชื่อย่อภาษาอังกฤษ

M.N.S. (Adult and Gerontological Nursing)

ปรัชญาหลักสูตร

คณะพยาบาลศาสตร์ สถาบันพระบรมราชชนก เชื่อว่าการจัดการศึกษาหลักสูตรพยาบาลศาสตรมหาบัณฑิต สาขาวิชาการพยาบาลผู้ใหญ่และผู้สูงอายุที่มีคุณภาพ ต้องมุ่งเน้นการพัฒนาผู้เรียนให้มีสมรรถนะหลักในการดูแลหรือการจัดการรายกรณีผู้ใหญ่และผู้สูงอายุที่มีสุขภาพดีและมีปัญหาสุขภาพซับซ้อน ครอบคลุมทุกระยะของการเจ็บป่วยทั้งในภาวะเฉียบพลัน วิกฤต เรื้อรัง และระยะท้ายของชีวิต โดยใช้หลักฐานเชิงประจักษ์ รวมทั้งสามารถพัฒนาระบบบริการพยาบาลหรือคุณภาพการพยาบาลที่สอดคล้องกับนโยบายทางด้านสุขภาพ ความต้องการทางด้านสุขภาพและบริบทของพื้นที่ การจัดการศึกษาพยาบาลระดับบัณฑิตศึกษาต้องมุ่งเน้นผลลัพธ์ และกระบวนการเรียนรู้ที่เน้นการเปลี่ยนแปลงโดยผู้เรียนเป็นศูนย์กลาง เพื่อให้มหาบัณฑิตเกิดการพัฒนาดตนเองและเรียนรู้อย่างต่อเนื่อง มีสมรรถนะตามที่มาตรฐานวิชาชีพกำหนด และเป็นผู้บริหารจัดการพยาบาลในคลินิก

ผลลัพธ์การเรียนรู้ที่คาดหวังของหลักสูตร

- เมื่อสิ้นสุดการเรียนการสอนในหลักสูตร มหาบัณฑิตสามารถ
1. ประยุกต์ความรู้ศาสตร์การพยาบาลและศาสตร์ ที่เกี่ยวข้องในการดูแลผู้ใหญ่และผู้สูงอายุที่มีสุขภาพดีและมีปัญหาสุขภาพซับซ้อนในระบบบริการสุขภาพ
 2. ปฏิบัติการพยาบาลในการดูแลผู้ใหญ่และผู้สูงอายุที่มีปัญหาสุขภาพซับซ้อนในภาวะเฉียบพลัน วิกฤติ เรื้อรัง และระยะท้ายของชีวิต โดยการจัดการรายกรณี สร้างแนวปฏิบัติเพื่อพัฒนาคุณภาพการพยาบาลบนพื้นฐานแนวคิดทฤษฎีทางการพยาบาล หลักฐานเชิงประจักษ์ และความไวเชิงวัฒนธรรม ภายใต้จรรยาบรรณ จริยธรรม และกฎหมายวิชาชีพ และบริการสุขภาพด้วยหัวใจความเป็นมนุษย์
 3. แสดงออกถึงความสามารถในการแก้ปัญหาอย่างเหมาะสม
 4. เลือกวิธีการสื่อสารที่มีประสิทธิภาพในการสอนให้คำปรึกษา และเสริมสร้างพลังอำนาจ ผู้ใหญ่และผู้สูงอายุที่มีปัญหาสุขภาพซับซ้อนและครอบครัว
 5. ทำวิจัย เพื่อพัฒนาคุณภาพและผลลัพธ์ที่ดีทางการพยาบาลสำหรับผู้ใหญ่และผู้สูงอายุที่มีสุขภาพดีและมีปัญหาสุขภาพซับซ้อน โดยคำนึงถึงจรรยาบรรณนักวิจัยและวิชาการ
 6. แสดงออกถึงภาวะผู้นำ
 7. ใช้ข้อมูลสารสนเทศ นวัตกรรม และเทคโนโลยีดิจิทัลที่ทันสมัยและเหมาะสมในการจัดการปัญหาและพัฒนาคุณภาพการพยาบาล
 8. แสดงออกถึงพฤติกรรมคุณธรรม จริยธรรม

โครงสร้างหลักสูตร

จำนวนหน่วยกิต รวมตลอดหลักสูตร 36 หน่วยกิต

โครงสร้างหลักสูตร แผน ก แบบ ก 2

- | | | |
|-----------------|----|----------|
| • วิชาแกน | 9 | หน่วยกิต |
| • วิชาเฉพาะสาขา | 12 | หน่วยกิต |
| • วิชาเลือก | 3 | หน่วยกิต |
| • วิทยานิพนธ์ | 12 | หน่วยกิต |

ระยะเวลาการศึกษา

- ตลอดหลักสูตร เป็นเวลา 2 ปี

ค่าธรรมเนียมการศึกษา

- จำนวน 35,000 บาท/ภาคการศึกษา
- ค่าใช้จ่ายอื่นๆ ตามประกาศสถาบันพระบรมราชชนก

ค่าธรรมเนียมการสมัคร

- ค่าสมัคร 500 บาท

สถานที่และเวลาในการจัดการเรียนการสอน

ภาคทฤษฎี สอนแบบออนไซต์และออนไลน์ ในวันศุกร์ วันเสาร์ และวันอาทิตย์ ณ วิทยาลัยที่เปิดสอน

ภาคปฏิบัติ ผู้เข้าศึกษาสามารถเลือกฝึกภาคปฏิบัติในแหล่งฝึกของวิทยาลัยที่เปิดสอน

หมายเหตุ วิทยาลัยที่เปิดสอน ได้แก่ วิทยาลัยพยาบาลบรมราชชนนี กรุงเทพ วิทยาลัยพยาบาลบรมราชชนนี พุทธชินราช และวิทยาลัยพยาบาลบรมราชชนนี สงขลา