



แบบสำรวจหลักฐานเชิงประจักษ์

**Evidence Based integrity and Transparency Assessment : EBIT**

การประเมินคุณธรรมและความโปร่งใสในการดำเนินงานของหน่วยงาน  
ในสังกัดสำนักงานปลัดกระทรวงสาธารณสุข ประจำปีงบประมาณ พ.ศ. ๒๕๖๔

ตัวชี้วัดที่ ๑ การเปิดเผยข้อมูล

EB ๒: หน่วยงานมีการเปิดเผยข้อมูลข่าวสารที่เป็นปัจจุบัน

สำนักงานสาธารณสุขอำเภอเขาคิชฌกูฏ จังหวัดจันทบุรี

แบบสำรวจหลักฐานเชิงประจักษ์  
(Evidence Based integrity Transparency Assessment: EBIT)

ตัวชี้วัดที่ ๑ การเปิดเผยข้อมูล  
EB ๒ : หน่วยงานมีการเปิดเผยข้อมูลข่าวสารที่เป็นปัจจุบัน

หลักฐานข้อที่ ๑๔: แผนปฏิบัติการประจำปี ๒๕๖๓

แผนปฏิบัติการพัฒนาสุขภาพ ของสำนักงานสาธารณสุขอำเภอเขาคิชฌกูฏ จังหวัดจันทบุรี  
ประจำปีงบประมาณ 2564



สำนักงานสาธารณสุขอำเภอเขาคิชฌกูฏ จังหวัดจันทบุรี

E-mail :.....



## บันทึกข้อความ

ส่วนราชการ .สำนักงานสาธารณสุขอำเภอเขาคิชฌกูฏ ถนนบาราศนราดรุร อำเภอเขาคิชฌกูฏ จังหวัดจันทบุรี โทร ๐ ๓๙๔๖ ๐๑๘๔

ที่ จบ ๑๐๓๓/

วันที่ ๒๒ ตุลาคม ๒๕๖๓

เรื่อง ขออนุมัติแผนปฏิบัติการตามยุทธศาสตร์การพัฒนาสุขภาพ ประจำปี ๒๕๖๔ ของสำนักงานสาธารณสุขอำเภอเขาคิชฌกูฏ

เรียน นายแพทย์สาธารณสุขจังหวัดจันทบุรี

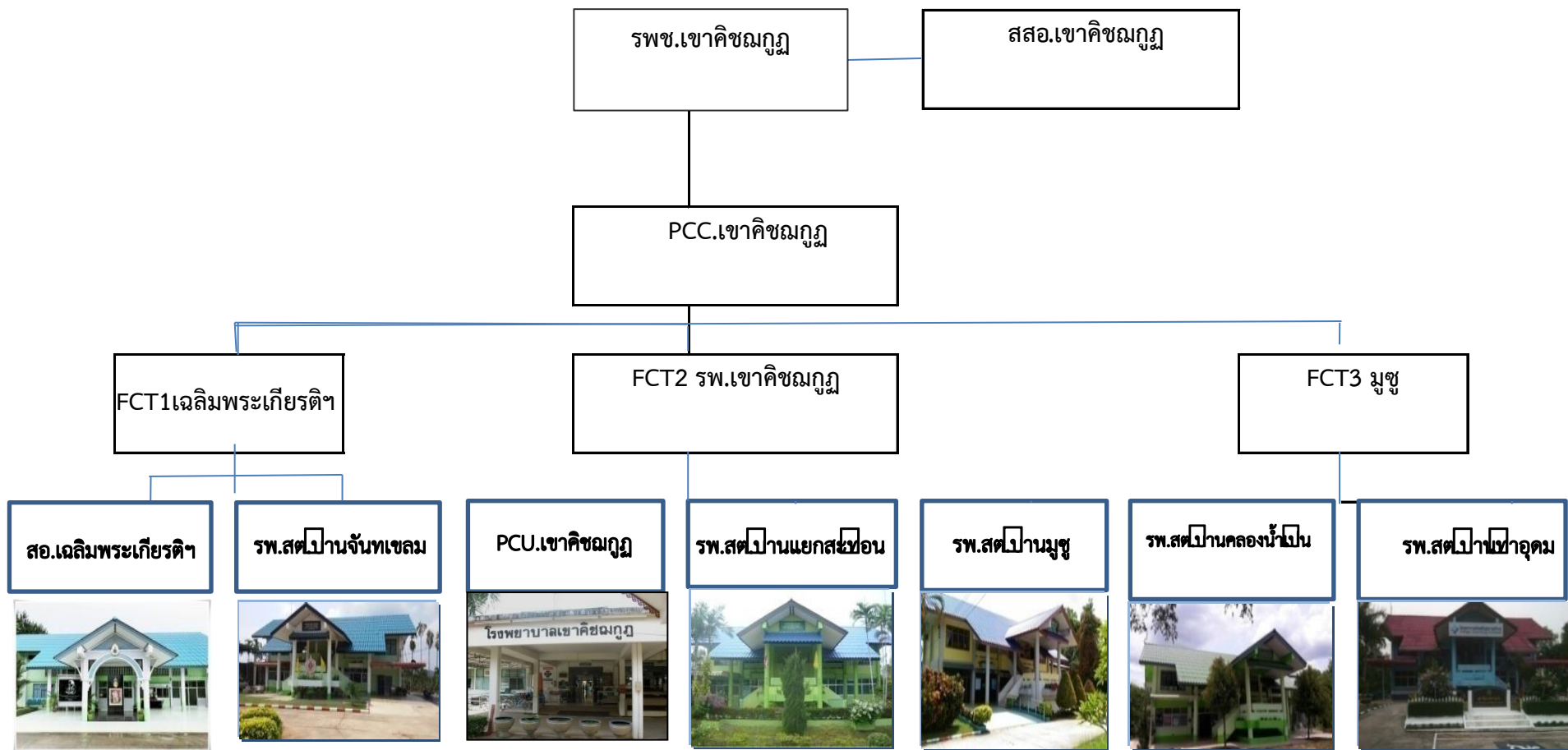
ด้วย สำนักงานสาธารณสุขอำเภอเขาคิชฌกูฏ จังหวัดจันทบุรี ได้จัดทำแผนปฏิบัติการพัฒนาสุขภาพ ประจำปีงบประมาณ ๒๕๖๔ เสร็จเรียบร้อยแล้ว  
รายละเอียดตามเอกสารที่แนบมาพร้อมนี้

จึงเรียนมาเพื่อโปรดพิจารณา หากเห็นชอบโปรดลงนามอนุมัติแผนปฏิบัติการพัฒนาสุขภาพของสำนักงานสาธารณสุขอำเภอเขาคิชฌกูฏ จังหวัดจันทบุรี  
ปีงบประมาณ ๒๕๖๔ เพื่อดำเนินการต่อไป

(นายเสมอ วุฒิ)

นักวิชาการสาธารณสุขชำนาญการ  
รักษาราชการแทน สาธารณสุขอำเภอเขาคิชฌกูฏ

แผนภูมิ : การจัดเครือข่ายบริการสุขภาพอำเภอเขาคิชฌกูฏ จังหวัดจันทบุรี





## แผนยุทธศาสตร์ / กรอบทิศทางการพัฒนาเครือข่ายบริการสุขภาพอำเภอเขาคิชฌกูฏ จังหวัดจันทบุรี

**วิสัยทัศน์ :** เป็นเครือข่ายบริการสุขภาพชั้นนำที่เป็นเลิศด้านบริการผสมผสานงานแพทย์แผนไทย ทันสมัยด้านเทคโนโลยี ประชาชนสุขภาพดี ภาครัฐเครือข่ายมีส่วนร่วม

- พันธกิจ :**
1. พัฒนาระบบบริหารจัดการด้านการเงินการคลังให้มีประสิทธิภาพ
  2. พัฒนาศักยภาพบุคลากรด้านการวิจัยและพัฒนา
  3. พัฒนาระบบการจัดการความรู้สูงส่งองค์กรแห่งการเรียนรู้
  4. พัฒนาระบบบริการผสมผสานการแพทย์แผนไทยในการดูแลสุขภาพป้องกันโรค และฟื้นฟูสมรรถภาพประชากร 5 กลุ่มวัยอย่างต่อเนื่องและมีคุณภาพ
  5. พัฒนาระบบข้อมูลสารสนเทศและการเชื่อมโยงข้อมูลจากฐานข้อมูล
  6. ส่งเสริมให้ภาคีเครือข่ายมีส่วนร่วมในการจัดการด้านสุขภาพอย่างเหมาะสมและพึ่งตนเองได้

**เชิงมุ่ง :** ให้บริการ 4 มิติที่ผสมผสานการแพทย์แผนไทย เป็นภาคีเครือข่ายมีส่วนร่วมเพื่อประชาชนสุขภาพดี

**นิยาม :** "ฉลาดเรียนรู้ พึ่งพองนวัตกรรม ทีมงานล้ำเลิศก่อเกิดทิศทางการนำ งามล้ำน้ำใจบริการ"

SOULS = จิตวิญญาณ

S = Smart (ฉลาดในการเรียนรู้)

O = Originality (สร้างสรรค์นวัตกรรม สิ่งใหม่ๆ)

U = Unity (ทำงานเป็นทีม)

L = Leadership (มุ่งมั่นในการนำองค์กร)

S = Service Mind (บริการด้วยใจ)

แผนประมาณการรายได้และค่าใช้จ่ายปีงบประมาณ 2564

สำนักงานสาธารณสุขอำเภอเขาคิชฌกูฏ จังหวัดจันทบุรี

รายการ		จำนวน (บาท)
รายได้	1. จากงบกรม สป.	180,000.00
	2. งบแรงงานต่างชาติ	80,000.00
รวมรายได้		260,000.00
ค่าใช้จ่าย	1. ค่าสาธารณูปโภค	21500.00
	1.1 ค่าไฟฟ้า	20,000.00
	1.2 ค่าน้ำประปา	1,500.00
	2. ค่าจ้างเหมาบริการ	57,800.00
	2.1 ซ่อมแซม/ซ่อมบำรุงครุภัณฑ์ยานพาหนะ	22,800.00
	2.2 ซ่อมแซมครุภัณฑ์อื่นๆ	10,000.00
	2.3 ค่าจ้างเหมาอื่นๆ	25,000.00
	3. ค่าใช้จ่ายในการเดินทางไปราชการ	15,000.00
	4. ค่าใช้จ่ายในการจัดประชุมราชการ/อบรม	15,000.00
	5. ค่าใช้สอย(ถ่ายเอกสาร)	10,500.00
	6. ค่าวัสดุต่างๆ	120,200.00
	- วัสดุเชื้อเพลิงและหล่อลื่น	63,200.00
	- วัสดุสำนักงาน	15,000.00
- วัสดุงานบ้านงานครัว	12,000.00	
- วัสดุคอมพิวเตอร์	30,000.00	
7. ค่ากิจกรรมดำเนินงาน พขอ.(จัดประชุม)	20,000.00	
รวมค่าใช้จ่าย		260000.00



การจัดลำดับความสำคัญของปัญหาสาธารณสุข อำเภอเขาคิชฌกูฏ จังหวัดจันทบุรี ปีงบประมาณ 2564

1) ปัญหาสาธารณสุขที่สำคัญของแต่ละกลุ่มวัย

กลุ่มวัย	โรค/ประเด็นปัญหา	ข้อมูลสนับสนุน / สถานการณ์	เกณฑ์การจัดลำดับความสำคัญ					
			ขนาดของปัญหา	ความรุนแรงของปัญหา	การสูญเสียทางเศรษฐกิจ	ความเป็นไปได้ในการแก้ไขปัญหา	ความร่วมมือของชุมชน	คะแนนรวม
			5	5	5	5	5	25
1.กลุ่มสตรีและเด็กปฐมวัย	1.1 ภาวะโลหิตจางในหญิงตั้งครรภ์	<p>ป 61 พบหญิงตั้งครรภ์ที่มีภาวะโลหิตจางร้อยละ 19.23 (เป้าหมายไม่เกินร้อยละ 18 ในครรภ์แรก ไม่เกินร้อยละ 20 ในครรภ์ที่สอง)</p> <p>โดยพบที่ตำบลพลวงร้อยละ 50.00 ตำบลตะเคียนทองร้อยละ 16.67</p> <p>ป 62 พบร้อยละ 29.03 โดยพบที่ตำบลพลวงร้อยละ 32.14 หญิงตั้งครรภ์ที่มีภาวะโลหิตจางมีอายุครรภ์ระหว่าง 32-34 สัปดาห์ ร้อยละ 20.00</p> <p>ป 63 พบหญิงตั้งครรภ์ที่มีภาวะโลหิตจางร้อยละ 16.67 โดยพบในอายุครรภ์ 1-32 สัปดาห์ร้อยละ 20.00 อายุครรภ์ 32-34 สัปดาห์ ร้อยละ 18.75</p>	4	3	3	3	3	16

กลุ่มวัย	โรค/ประเด็นปัญหา	ข้อมูลสนับสนุน / สถานการณ์	เกณฑ์การจัดลำดับความสำคัญ					
			ขนาดของปัญหา	ความรุนแรงของปัญหา	การสูญเสียทางเศรษฐกิจ	ความเป็นไปได้ในการแก้ไขปัญหา	ความร่วมมือของชุมชน	คะแนนรวม
			5	5	5	5	5	25
	1.2.การดูแลหญิงตั้งครรภ์ก่อนคลอด	ปี 62 พบอัตราการได้รับยาเม็ดเสริมธาตุเหล็ก ไอโอดีน โฟลิก ร้อยละ 72.03 (เป้าหมายร้อยละ 100) พื้นที่ที่พบความไม่ครอบคลุมได้แก่ ตำบลตะเคียนทอง ตำบลพลวง ตำบลคลองพลู						
		ปี 63 พบอัตราการได้รับยาเม็ดเสริมธาตุเหล็ก ไอโอดีน โฟลิก ร้อยละ 89.25 พบความไม่ครอบคลุมที่ตำบลชากไทย ร้อยละ 23.08 ตำบลจันทเขลม ร้อยละ 75.00	3	3	3	3	4	16
	1.3.เด็กปฐมวัยมีภาวะอ้วน	ปี 62 พบร้อยละ 14.13 (เป้าหมายไม่เกินร้อยละ 10) โดยพบสูงที่ตำบลพลวง ร้อยละ 18.87 ตำบลตะเคียนทอง ร้อยละ 11.54	4	3	3	3	2	13
		ปี 63 พบร้อยละ 8.83 พบสูงที่ตำบลคลองพลู ร้อยละ 15.20 ตำบลพลวง ร้อยละ 12.76 ตำบลจันทเขลม ร้อยละ 8.91						

กลุ่มวัย	โรค/ประเด็นปัญหา	ข้อมูลสนับสนุน / สถานการณ์	เกณฑ์การจัดลำดับความสำคัญ					
			ขนาดของปัญหา	ความรุนแรงของปัญหา	การสูญเสียทางเศรษฐกิจ	ความเป็นไปได้ในการแก้ไขปัญหา	ความร่วมมือของชุมชน	คะแนนรวม
			5	5	5	5	5	25
2. กลุ่มเด็กวัยเรียน และวัยรุ่น	1.1 การตั้งครุภัณฑ์ในวัยเรียน/วัยรุ่น ผลกระทบที่พบ พบปัญหาทารกแรกเกิดมีน้ำหนักตัวน้อยและคลอดก่อนกำหนด	ปี 61 พบการตั้งครุภัณฑ์ในวัยเรียน/วัยรุ่นร้อยละ 18.82 (เป้าหมายไม่เกินร้อยละ 10) ปี 62 พบการตั้งครุภัณฑ์ในวัยเรียน/วัยรุ่นอายุต่ำกว่า 20 ปี จำนวน 31 ราย ร้อยละ 17.70 (เป้าหมายไม่เกินร้อยละ 10) โดยพบที่ตำบลชากไทย จำนวน 6 ราย ร้อยละ 28.03 ตำบลจันทเขลม จำนวน 8 ราย ร้อยละ 21.74 ตำบลพลวง จำนวน 8 ราย ร้อยละ 17.90 ตำบลตะเคียนทอง จำนวน 4 ราย ร้อยละ 16.00 และตำบลคลองพลู จำนวน 5 ราย ร้อยละ 10.53	4	4	3	2	2	15

		ปี 63 พบร้อยละ 76.90 โดยพบสูงที่ตำบลคลองพลูร้อยละ 31.25 รองลงมาคือตำบลจันทเขลมร้อยละ 23.00 ซึ่งพบมีการตั้งक्रमซ้ำร้อยละ 4.00						
--	--	--	--	--	--	--	--	--

กลุ่มวัย	โรค/ประเด็นปัญหา	ข้อมูลสนับสนุน / สถานการณ์	เกณฑ์การจัดลำดับความสำคัญ					
			ขนาดของปัญหา	ความรุนแรงของปัญหา	การสูญเสียทางเศรษฐกิจ	ความเป็นไปได้ในการแก้ไขปัญหา	ความร่วมมือของชุมชน	คะแนนรวม
			5	5	5	5	5	25
	1.2 เด็กวัยเรียนที่มีฟันผุ	ปี 61 เด็กอายุ 12 ปี มีฟันผุในฟันแท้ (เป้าหมายไม่เกินร้อยละ 50) ผลงานภาพรวมร้อยละ 33.15 พบมากที่สุด ตำบลตะเคียนทอง ร้อยละ 57.14, ตำบลชากไทยร้อยละ 55.56 และตำบลจันทเขลมร้อยละ 35.29 ปี 62 พบเด็กอายุ 12 ปี มีฟันผุร้อยละ 27.08 พบที่ตำบลคลองพลูร้อยละ 36.76 ตำบลชากไทยร้อยละ 22.22 ตำบลจันทเขลมร้อยละ 10.53 ตำบลพลวงร้อยละ 10.25						

		<p>ตำบลตะเคียนทองร้อยละ 9.38</p> <p>ปี 63 พบร้อยละ 25.69 พบมากที่ตำบลชากไทย</p> <p>ร้อยละ 50.00 ตำบลพลวงร้อยละ 48.96 ตำบลจันทเขลม</p> <p>ร้อยละ 29.86 ตำบลตะเคียนทองร้อยละ 25.00 ตำบลคลองพลู</p> <p>ร้อยละ 9.30</p>	3	3	3	3	3	15
กลุ่มวัย	โรค/ประเด็นปัญหา	ข้อมูลสนับสนุน / สถานการณ์	เกณฑ์การจัดลำดับความสำคัญ					
			ขนาดของปัญหา	ความรุนแรงของปัญหา	การสูญเสียทางเศรษฐกิจ	ความเป็นไปได้ในการแก้ไข้ปัญหา	ความร่วมมือของชุมชน	คะแนนรวม
			5	5	5	5	5	25
	1.3 เด็กวัยเรียนอายุ 6-14ปี มีภาวะอ้วน	<p>ในปี 61 พบเด็กวัยเรียนมีภาวะอ้วนร้อยละ 14.93 (เป้าหมายไม่เกินร้อยละ10)</p> <p>พบที่ตำบลพลวงร้อยละ 22.64 ตำบลชากไทยร้อยละ 12.80</p> <p>ตำบลคลองพลูร้อยละ 11.63</p> <p>ในปี 62 พบร้อยละ 13.41 พบที่ตำบลคลองพลูร้อยละ 17.53</p>						

		<p>ตำบลพลวงร้อยละ 15.20 ตำบลจันทเขลมร้อยละ 10.14</p> <p>ในปี 63 พบเด็กวัยเรียนอายุ 6-14ปีมีภาวะอ้วนร้อยละ 7.24</p> <p>พลที่ตำบลพลวงร้อยละ 13.95 ตำบลจันทเขลมร้อยละ 10.53</p> <p>ตำบลคลองพลูร้อยละ 10.00</p>	3	3	3	2	2	13
3.กลุ่ม วัยทำงาน	วัยทำงานมีพฤติกรรมสุขภาพที่ไม่พึง ประสงค์	<p>พบผู้ป่วยโรคความดันโลหิตสูงรายใหม่เพิ่มขึ้น</p> <p>ปี 61 พบร้อยละ 1.13 อัตราป่วยตายร้อยละ 0.66</p> <p>ปี 62 พบร้อยละ 1.26 อัตราป่วยตายร้อยละ 1.03</p> <p>ปี 63 พบร้อยละ 1.24 อัตราป่วยตายร้อยละ 2.59</p> <p>พบมากในผู้สูงอายุ</p> <p>ผู้ป่วยความดันโลหิตสูงมีภาวะแทรกซ้อนของโรคหลอดเลือดสมอง และพบอัตราป่วยตายด้วยโรคหลอดเลือดสมอง ดังนี้</p>						
กลุ่มวัย	โรค/ประเด็นปัญหา	ข้อมูลสนับสนุน / สถานการณ์	เกณฑ์การจัดลำดับความสำคัญ					
			ขนาด ของ ปัญหา	ความ รุนแรง ของ ปัญหา	การ สูญเสีย ทาง เศรษฐกิจ	ความ เป็นไปได้ ในการ แก้ไข ปัญหา	ความ ร่วมมือ ของ ชุมชน	คะแนน รวม
		<p>ปี 61 พบอัตราป่วยตายร้อยละ 3.13ปี 62 พบร้อยละ4.49</p> <p>ปี 63 พบอัตราป่วยตายร้อยละ 5.54</p> <p>พบผู้ป่วยโรคเบาหวานรายใหม่เพิ่มขึ้น</p>	5	5	5	5	5	25
			4	4	4	3	2	17

		<p>ปี 61 พบร้อยละ 3.26 อัตราป่วยตายร้อยละ 0.96</p> <p>ปี 62 พบร้อยละ 3.53 อัตราป่วยตายร้อยละ 0.96</p> <p>ปี 63 พบร้อยละ 3.84 อัตราป่วยตายร้อยละ 2.34</p> <p>ผู้ป่วยโรคเบาหวานมีภาวะแทรกซ้อนทาง ตา ไต ใจ เพิ่มขึ้น โดยในปี 2561 พบภาวะแทรกซ้อนทางไตร้อยละ 47.61 พบมากที่ตำบลชากไทย และตำบลตะเคียนทอง ภาวะแทรกซ้อนทางตา พบร้อยละ 3.24 ใจปี 62 พบร้อยละ 4.82</p> <p>ปี 63 พบภาวะแทรกซ้อนทางตาร้อยละ 4.75</p> <p>ด้านภาวะแทรกซ้อนทางไต(ไตวายเรื้อรัง) ในปี 63 พบมีภาวะแทรกซ้อนถึงร้อยละ 20.00ปี 62 ร้อยละ 21.80 พบมากที่สุด ในระยะที่ 2,3</p>						
กลุ่มวัย	โรค/ประเด็นปัญหา	ข้อมูลสนับสนุน / สถานการณ์	เกณฑ์การจัดลำดับความสำคัญ					
			ขนาดของปัญหา	ความรุนแรงของปัญหา	การสูญเสียทางเศรษฐกิจ	ความเป็นไปได้ในการแก้ไขปัญหา	ความร่วมมือของชุมชน	คะแนนรวม
			5	5	5	5	5	25
4. กลุ่มผู้สูงอายุ	ระบบบริการรองรับสังคมผู้สูงอายุ ยังไม่ครอบคลุมและมีคุณภาพ	การดำเนินงานตำบล LTC ยังไม่ครอบคลุม โดยในปี 2561 มีตำบลทั้งหมด จำนวน 2 ตำบล คิดเป็นร้อยละ 40.00						

เพียงพอ	<p>ในปี 62 ผลงานร้อยละ 40.00</p> <p>ในปี 63 ผลงานร้อยละ 40.00</p> <p>ปี 61 ได้รับการประเมิน ADL 3,787 คน (ร้อยละ 89.13) พบว่าเป็นผู้สูงอายุกลุ่มติดสังคม 3,730 คน (ร้อยละ 98), กลุ่มติดบ้าน 43 คน (ร้อยละ 1.13) และกลุ่มติดเตียง 14 คน (ร้อยละ 0.37)</p> <p>ในปี 62 ผู้สูงอายุ 4,417 คน ได้รับการประเมิน ADL 4,218 คน (ร้อยละ 99.05) พบกลุ่มติดบ้าน 23 คน (ร้อยละ 0.55) ติดเตียง 17 คน (ร้อยละ 0.40) ติดสังคม 4,178 คน (ร้อยละ 99.05)</p> <p>ในปี 63 ผู้สูงอายุ 4,483 คน ได้รับการประเมิน ADL 2,911 คน (ร้อยละ 64.93) พบกลุ่มติดบ้าน 13 คน (ร้อยละ 0.29) ติดเตียง 16 คน (ร้อยละ 0.36)</p>	4	3	3	2	2	14
---------	---	---	---	---	---	---	----



การจัดลำดับความสำคัญของปัญหาสาธารณสุข อำเภอเขาคิชฌกูฏ จังหวัดจันทบุรี ปี 2564

2) กลุ่มโรคติดต่อ

ลำดับ	โรค	ประเด็นปัญหา	ข้อมูลสนับสนุน / สถานการณ์	เกณฑ์การจัดลำดับความสำคัญ					
				ขนาดของปัญหา	ความรุนแรงของปัญหา	การสูญเสียทางเศรษฐกิจ	ความเป็นไปได้ในการแก้ไขปัญหา	ความพร้อมของชุมชน	คะแนนรวม
				5	5	5	5	5	25
1	การควบคุมวัณโรค	ยังไม่เป็นไปตามเป้าหมาย และพบผู้ป่วยวัณโรคดื้อยา (MDR)	ปี 60 พบผู้ป่วยจำนวน 17 ราย เป็นวัณโรคดื้อยา 1 ราย มีอัตราป่วยวัณโรค 59.70 ต่อ/แสนปชก. ในปี 61 พบผู้ป่วย จำนวน 11 ราย อัตราป่วย 38.63/แสนปชก. พบมากที่สุดที่ตำบลคลองพลูและตำบลจันทเขลม ในปี 62 พบผู้ป่วย จำนวน 22 ราย อัตราป่วย 77.25 /แสนปชก. พบมากที่สุดที่ตำบล ตำบลคลองพลู จำนวน 9 ราย อัตราป่วย 137.86/แสนปชก. ตำบลตะเคียนทอง จำนวน 6ราย อัตราป่วย 133.51/ แสนปชก. ตำบลขากไทย 4 ราย อัตราป่วย 94.07/แสนปชก.ตำบลจันทเขลม 2 ราย อัตราป่วย 33.63/แสนปชก. ตำบลจันทเขลม 2 ราย อัตราป่วย 33.63/แสนปชก. ตำบลพลวง 1 ราย อัตราป่วย 13.35/แสนปชก. ในปี 63 พบผู้ป่วยจำนวน 27 ราย อัตราป่วย 94.81/แสนปชก.(เป้าหมายความสำเร็จการรักษาผู้ป่วยวัณโรครายใหม่อย่างน้อยร้อยละ 85.00)	4	4	4	2	2	16

			พบผู้ป่วยรายใหม่ที่ตำบลพลวงจำนวน 11 ราย อัตราป่วย 146.67/แสนปชก. ตำบลตะเคียนทองจำนวน 8 ราย อัตราป่วย 180.75/แสนปชก.						
ลำดับ	โรค	ประเด็นปัญหา	ข้อมูลสนับสนุน / สถานการณ์	เกณฑ์การจัดลำดับความสำคัญ					
				ขนาด ของ ปัญหา	ความ รุนแรง ของ ปัญหา	การ สูญเสีย ทาง เศรษฐกิจ	ความ เป็นไปได้ ในการ แก้ไข ปัญหา	ความ ร่วมมือ ของ ชุมชน	คะแนน รวม
				5	5	5	5	5	25
			ตำบลชากไทยจำนวน 4 ราย อัตราป่วย 93.76/แสนปชก. กลุ่มอายุที่พบ ได้แก่อายุ 45-54 ปี ร้อยละ 0.15 อายุ 65 ปีขึ้นไป ร้อยละ 0.01 และอายุ 15-24 ปี ร้อยละ 0.01 ปัญหาการดูแลผู้ป่วยวัณโรคที่พบ คือ ผู้ป่วยขาดยา ขาดนัด และการคัดกรองกลุ่มเป้าหมายค่อนข้างต่ำ						
2	โรคติดต่อที่นำโดย ยุงลาย	พบมีการระบาดของโรค ไข้เลือดออกค่อนข้างสูง  และมีการระบาดทุกปี  พบการระบาดของโรค ชิคุนกุนยาในพื้นที่	(เป้าหมายไม่เกิน 50/แสนปชก.)  ในปี 2561 พบผู้ป่วย จำนวน 15 ราย อัตราป่วย 52.67 ต่อประชากรแสนคน  ไม่มีรายงานผู้เสียชีวิต พบมากที่ตำบลพลวง 8 ราย อัตราป่วย 293.33/แสน ปชก. ตำบลตะเคียนทอง 3 ราย อัตราป่วย 67.78/แสนปชก.  ในปี 2562 (ข้อมูลตั้งแต่ 1 ม.ค.62- 15.ย.62) พบผู้ป่วยจำนวน 99 ราย อัตราป่วย 347.64/แสนปชก. ไม่พบผู้เสียชีวิต การเกิดโรคกระจายในทุกพื้นที่	3	4	4	2	2	15

			พบที่ตำบลพลวง 31 ราย อัตราป่วย 413.33/แสนปชก.ตำบลจันทเขลม 20 ราย อัตราป่วย 342.99/แสนปชก.ตำบลจันทเขลม 20 ราย อัตราป่วย 342.99/แสนปชก. ตำบลชากไทย 13 ราย อัตราป่วย 304.74/แสนปชก. ตำบลตะเคียนทอง 14 ราย อัตราป่วย 316.31/แสนปชก. ตำบลคลองพลู 19 ราย อัตราป่วย 294.35/แสนปชก.						
ลำดับ	โรค	ประเด็นปัญหา	ข้อมูลสนับสนุน / สถานการณ์	เกณฑ์การจัดลำดับความสำคัญ					
				ขนาดของปัญหา	ความรุนแรงของปัญหา	การสูญเสียทางเศรษฐกิจ	ความเป็นไปได้ในการแก้ไข้ปัญหา	ความสามมือของชุมชน	คะแนนรวม
				5	5	5	5	5	25
			ระยะเวลาในการเกิดโรคพบในช่วงเดือน มิ.ย.ก.ค.,ส.ค. เริ่มพบผู้ป่วยตั้งแต่เดือน ก.พ. กลุ่มอายุที่พบ พบตั้งแต่ 1ปีขึ้นไป โดยกลุ่มอายุที่พบสูงสุด คือกลุ่มอายุ 10-14ปี มีอัตราป่วย 879.67 /แสนประชากร กลุ่มอายุ 15-24ปี มีอัตราป่วย 792.95/แสนปชก.และกลุ่มอายุ 5-9ปี มีอัตราป่วย 645.16/แสนปชก.ปี 63 (ข้อมูลตั้งแต่ 1 ม.ค.63- 25 ก.ย.63) พบผู้ป่วยจำนวน 48 ราย อัตราป่วย 168.04/แสนปชก.ไม่พบผู้ป่วยเสียชีวิต พบมากที่ตำบลพลวง จำนวน 17 ราย อัตราป่วย 226.67/แสนปชก. ตำบลคลองพลู จำนวน 14						

		โรคชิคุนกุนยา เกิดการระบาดสูง	<p>ราย อัตราป่วย 214/แสนปชก.ต่ำบตะเคียนทองจำนวน 9 ราย อัตราป่วย 203.34/แสนปชก. ต่ำบลซากไทยจำนวน 5 ราย อัตราป่วย 117.21/แสนปชก. ต่ำบลจันทเขลมจำนวน 3 ราย อัตราป่วย 51.45/แสนปชก.</p> <p>ระยะเวลาในการเกิดโรคพบในเฝ้าระวังเดือน มิ.ย.ก.ค. เริ่มพบผู้ป่วยตั้งแต่เดือน ม.ค.</p> <p>ในปี 63 พบผู้ป่วย จำนวน 358 ราย อัตราป่วย 1,257.11/แสนปชก. ต่ำบลพลวงจำนวน 111 ราย อัตราป่วย 1,480.00/แสนปชก.</p>							
ลำดับ	โรค	ประเด็นปัญหา	ข้อมูลสนับสนุน / สถานการณ์	เกณฑ์การจัดลำดับความสำคัญ						
				ขนาดของปัญหา	ความรุนแรงของปัญหา	การสูญเสียทางเศรษฐกิจ	ความเป็นไปได้ในการแก้ไขปัญหา	ความพร้อมของชุมชน	คะแนนรวม	
				5	5	5	5	5	25	
3	โรคอุบัติใหม่	พบการเกิดโรคอุบัติใหม่	<p>ต่ำบลจันทเขลมจำนวน 75 ราย อัตราป่วย 1,286.23/แสนปชก.</p> <p>ต่ำบลตะเคียนทองจำนวน 56 ราย อัตราป่วย 1,265.25/แสนปชก.</p> <p>ต่ำบลคลองพลูจำนวน 42 ราย อัตราป่วย 642.01/แสนปชก. พบการระบาดตั้งแต่เดือน พ.ค. ระบาดสูงในเดือน ก.ค.,ส.ค.</p> <p>พบการเกิดโรคติดเชื้ออุบัติใหม่ ได้แก่ โรคไวรัสโคโรนา-2019 ในระดับประเทศ</p>	3	4	4	2	2	15	

		และการเกิดผลกระทบ จากการเกิดโรคอุบัติใหม่	ระดับจังหวัดซึ่งต้องมีการวางแผนควบคุมป้องกันโรคในระดับพื้นที่						
4	ปอดบวม	พบอัตราป่วยทุกปี	ในปี 62 พบผู้ป่วย จำนวน 104 ราย อัตราป่วย 365.19/แสนประชากร พบการเกิดโรคกระจายทุกตำบล ตำบลพลวง จำนวน 33 ราย อัตราป่วย 440.71/แสนประชากร ตำบลตะเคียนทอง 27 ราย อัตราป่วย 600.80/ แสนประชากร ตำบลคลองพลู 18 ราย อัตราป่วย 275.74/แสนประชากร ตำบลจันทเขลม 16 ราย อัตราป่วย 269.04/แสนประชากร และตำบลซาก ไทย 10 ราย อัตราป่วย 235.18/แสนประชากร พบมากในกลุ่มอายุ 1-4 ปี  ในปี 63 พบผู้ป่วยจำนวน 55 ราย อัตราป่วย 193.13/แสนปชก. พบที่ตำบลพลวง จำนวน 18 ราย อัตราป่วย 63.20/แสนปชก.	3	3	3	2	2	13

การจัดลำดับความสำคัญของปัญหาสาธารณสุข อำเภอเขาคิชฌกูฏ จังหวัดจันทบุรี ปี 2564

3) กลุ่มโรคไม่ติดต่อ

ลำดับ	โรค	ประเด็นปัญหา	ข้อมูลสนับสนุน / สถานการณ์	เกณฑ์การจัดลำดับความสำคัญ					
				ขนาดของปัญหา	ความรุนแรงของปัญหา	การสูญเสียทางเศรษฐกิจ	ความเป็นไปได้ในการแก้ไขปัญหา	ความร่วมมือของชุมชน	คะแนนรวม
				5	5	5	5	5	25
1	โรคความดันโลหิตสูง	พบผู้ป่วยโรคความดันโลหิตสูงมีภาวะแทรกซ้อน	พบผู้ป่วยโรคความดันโลหิตสูงรายใหม่เพิ่มขึ้น ปี 61 พบร้อยละ 1.13 อัตราป่วยตายร้อยละ 0.66 ปี 62 พบร้อยละ 1.26 อัตราป่วยตายร้อยละ 1.03 ปี 63 พบร้อยละ 1.24 อัตราป่วยตายร้อยละ 2.59 พบมากในผู้สูงอายุ ผู้ป่วยความดันโลหิตสูงมีภาวะแทรกซ้อนของโรคหลอดเลือดสมองและพบอัตราป่วยตายด้วยโรคหลอดเลือดสมอง ดังนี้ ปี 61 พบอัตราป่วยตายร้อยละ 3.13 ปี 62 พบร้อยละ 4.49 ปี 63 พบอัตราป่วยตายร้อยละ 5.54	4	4	4	3	2	17
2	โรคเบาหวาน	พบผู้ป่วยโรคเบาหวานมีภาวะแทรกซ้อนทางตา ไต ไขมัน	พบผู้ป่วยโรคเบาหวานรายใหม่เพิ่มขึ้น ปี 61 พบร้อยละ 3.26 อัตราป่วยตายร้อยละ 0.96	4	4	4	3	2	17

			<p>ปี 62 พบร้อยละ 3.53 อัตราป่วยตายร้อยละ 0.96</p> <p>ปี 63 พบร้อยละ 3.84 อัตราป่วยตายร้อยละ 2.34</p> <p>ผู้ป่วยโรคเบาหวานมีภาวะแทรกซ้อนทางตา ไต ไข้ เพิ่มขึ้น โดยในปี 2561 พบภาวะแทรกซ้อนทางไตร้อยละ 47.61 พบมากที่ตำบลชากไทย และตำบลตะเคียนทอง ภาวะแทรกซ้อนทางตา พบร้อยละ 3.24 ในปี 62 พบร้อยละ 4.82</p> <p>ปี 63 พบภาวะแทรกซ้อนทางตาร้อยละ 4.75</p> <p>ด้านภาวะแทรกซ้อนทางไต(ไตวายเรื้อรัง) ในปี 63 พบมีภาวะแทรกซ้อนถึงร้อยละ 20.00ปี 62 ร้อยละ 21.80 พบมากที่สุด ในระยะที่ 2,3</p>						
3	อุบัติเหตุทางถนน	พบการเกิดอุบัติเหตุบ่อยครั้ง และมีอัตราการตายเพิ่มสูงขึ้น (เป้าหมายไม่เกิน16/แสนปชก.	<p>ตรการการเกิดอุบัติเหตุจากรางยังคงพบอย่างต่อเนื่อง</p> <p>ในปี 61 พบการเกิดอุบัติเหตุจากราง 480 ครั้ง ผู้บาดเจ็บ 565 ราย ผู้เสียชีวิต จำนวน 11 ราย อัตราตาย 38.17/แสนประชากร</p> <p>ในปี 62 พบการเกิดอุบัติเหตุจากราง 575 ครั้ง ผู้บาดเจ็บ 885 ราย ผู้เสียชีวิต จำนวน 7 ราย อัตราตาย 24.38/แสนประชากร</p> <p>ในปี 63 พบการเกิดอุบัติเหตุจากราง 520 ครั้ง ผู้บาดเจ็บ 754 ราย ผู้เสียชีวิต 13 ราย อัตราตาย 44.64/แสนปชก.</p> <p>ผู้ประสบอุบัติเหตุดื่มแอลกอฮอล์ ไม่สวมหมวกนิรภัย</p>	4	4	4	2	2	16
4	มะเร็งเต้านม มะเร็งปากมดลูก	พบผู้ป่วยมะเร็งมีแนวโน้มพบสูงขึ้น	<p>ในปี 61 พบผู้ป่วยมะเร็งปากมดลูกจำนวน 2 ราย อัตราป่วยร้อยละ 0.03</p> <p>ปี 62 พบผู้ป่วยจำนวน 36 ราย อัตราป่วยร้อยละ 0.30</p> <p>ปี 63 พบผู้ป่วยจำนวน 48 ราย อัตราป่วยร้อยละ 0.04</p>	4	4	4	2	2	16

			<p>มะเร็งปากมดลูก ในปี 61 พบจำนวน 6 ราย อัตราป่วยร้อยละ 0.05</p> <p>ปี 61 มะเร็งปากมดลูกพบมากที่สุดที่ตำบลพลวง 3 ราย, รองลงมาตำบลคลองพลู 2 ราย และตำบลจันทเขลม 1 ราย ส่วนมากอยู่ในช่วงอายุ 40 - 49 ปี ในปี 2561</p> <p>ปี 62 พบจำนวน 8 ราย อัตราป่วย 0.07 พบที่ตำบลพลวง 4 ราย ตำบลคลองพลู 2 ราย ตำบลชากไทย 1 ราย ตำบลจันทเขลม 1 ราย</p> <p>ปี 63 พบ 9 ราย อัตราป่วยร้อยละ 0.07</p>						
5	โรคหัวใจและหลอดเลือด	อัตราป่วยรายใหม่โรคหัวใจและหลอดเลือดเพิ่มสูงขึ้น	<p>ปี 61 อัตราป่วยรายใหม่โรคหัวใจและหลอดเลือด พบมากที่สุดที่ตำบลชากไทย ร้อยละ 0.32 รองลงมาตำบลพลวง ร้อยละ 0.26 และตำบลตะเคียนทอง ร้อยละ 0.25 ปี 2562 พบผู้ป่วยโรคหัวใจและหลอดเลือดสมอง ร้อยละ 0.34</p>	4	4	4	1	2	15



ตาราง 1      สรุปงบประมาณแผนปฏิบัติการพัฒนาสุขภาพ สำนักงานสาธารณสุขอำเภอเขาฉกรรจ์ .จังหวัดจันทบุรีปีงบประมาณ 2564  
 จำแนกตามยุทธศาสตร์ 4 Excellence

ยุทธศาสตร์ (E : 4)	รวมงบประมาณ (บาท)	แหล่งงบประมาณ		
		กรมสป.	กรมวิชาการ	แหล่งอื่น ๆ (ระบุงบ แรงงานต่างด้าว)
1 Promotion Previntion & Protection Excellence (ส่งเสริมสุขภาพ ป้องกันโรค และคุ้มครองผู้บริโภคเป็นเลิศ)	0.00	20,000.00	0.00	0.00
2 Service Excellence (บริการเป็นเลิศ)	0.00	0.00	0.00	0.00
3 People Excellence (บุคลากรเป็นเลิศ)	30,000.00	30,000.00	0.00	0.00
4 Governance Excellence (บริหารเป็นเลิศด้วยธรรมาภิบาล)	210,000.00	130,000.00	0.00	80,000.00
5 งบสำรองเพื่อบริหารจัดการ/แก้ไขปัญหาและสนับสนุนนโยบาย	0.00	0.00	0.00	0.00
<b>รวม</b>	<b>260,000.00</b>	<b>180,000.00</b>	<b>0.00</b>	<b>80,000.00</b>

ตาราง 2 สรุปงบประมาณแผนปฏิบัติการพัฒนาสุขภาพ สำนักงานสาธารณสุขอำเภอเขาคิชฌกูฏ จังหวัดจันทบุรี ปีงบประมาณ 2564  
 จำแนกตามภารกิจพื้นฐาน

ภารกิจพื้นฐาน	รวมงบประมาณ (บาท)	แหล่งงบประมาณ		
		กรมสป.	กรมวิชาการ	แหล่งอื่น ๆ (ระบ งบประมาณต่างดาว)
1 บริหารจัดการ	129,300.00	116,500.00	0.00	12,800.00
2 วิชาการ / พัฒนาศักยภาพบุคลากร	130,700.00	63,500.00	0.00	67,200.00
3 บริการ	0.00	0.00	0.00	0.00
3.1 บริการส่งเสริมป้องกัน	0.00	0.00	0.00	0.00
3.2 บริการควบคุมป้องกันโรค	0.00	0.00	0.00	0.00
3.3 บริการคุ้มครองผู้บริโภค	0.00	0.00	0.00	0.00
3.4 บริการรักษาพยาบาล	0.00	0.00	0.00	0.00
3.5 บริการฟื้นฟูสภาพ	0.00	0.00	0.00	0.00
4 งบสำรองเพื่อบริหารจัดการ/แก้ไขปัญหาและสนับสนุนนโยบาย	0.00	0.00	0.00	0.00
<b>รวม</b>	<b>260,000.00</b>	<b>180,000.00</b>	<b>0.00</b>	<b>80,000.00</b>

ตาราง 3 สรุปงบประมาณแผนปฏิบัติการพัฒนาสุขภาพ สำนักงานสาธารณสุขอำเภอเขาคิชฌกูฏ จังหวัดจันทบุรี ปีงบประมาณ 2564

จำแนกตามโครงการ

โครงการ (A)	รวมงบประมาณ (บาท)	แหล่งงบประมาณ		
		กรมสป.	กรมวิชาการ	แหล่งอื่น ๆ (ระบุ งบแรงงานต่างด้าว)
A1 โครงการพัฒนาและสร้างศักยภาพคนไทยทุกกลุ่มวัย	0.00	0.00	0.00	0.00
A2 โครงการพัฒนาความรอบรู้ด้านสุขภาพของประชากร	0.00	0.00	0.00	0.00
A3 โครงการพัฒนาคุณภาพชีวิตระดับอำเภอ(พชอ.)	20,000.00	20,000.00	0.00	0.00
A4 โครงการพัฒนาระบบการตอบโต้ภาวะฉุกเฉินและภัยสุขภาพ	0.00	0.00	0.00	0.00
A5 โครงการควบคุมโรคและภัยสุขภาพ	0.00	0.00	0.00	0.00
A6 โครงการคุ้มครองผู้บริโภคด้านผลิตภัณฑ์สุขภาพและบริการสุขภาพ	0.00	0.00	0.00	0.00
A7 โครงการบริหารจัดการสิ่งแวดล้อม	0.00	0.00	0.00	0.00
A8 โครงการพัฒนาระบบการแพทย์ปฐมภูมิ	0.00	0.00	0.00	0.00
A9 โครงการพัฒนาเครือข่ายกำลังคนด้านสุขภาพ และ อสม.	0.00	0.00	0.00	0.00
A10 โครงการสร้างสุข โดยตำบลจัดการคุณภาพชีวิต	0.00	0.00	0.00	0.00
A11 โครงการพัฒนาระบบบริการสุขภาพ สาขาโรคติดต่อเรื้อรัง	0.00	0.00	0.00	0.00
A12 โครงการพัฒนาระบบบริการโรคติดต่อ โรคอุบัติใหม่และโรคอุบัติซ้ำ	0.00	0.00	0.00	0.00
A13 โครงการป้องกันและควบคุมการดื้อยาต้านจุลชีพ และการใช้อย่างสมเหตุสมผล	0.00	0.00	0.00	0.00
A14 โครงการพัฒนาศูนย์ความเป็นเลิศทางการแพทย์	0.00	0.00	0.00	0.00
A15 โครงการพัฒนาระบบบริการสุขภาพสาขาทารกแรกเกิด	0.00	0.00	0.00	0.00
A16 โครงการดูแลผู้ป่วยระยะสุดท้ายแบบประคับประคองและการดูแลผู้ป่วยกึ่งเฉียบพลัน	0.00	0.00	0.00	0.00
A17 โครงการพัฒนาระบบบริการการแพทย์แผนไทยฯ	0.00	0.00	0.00	0.00
A18 โครงการพัฒนาระบบบริการสุขภาพสาขาสุขภาพจิตและจิตเวช	0.00	0.00	0.00	0.00
A19 โครงการพัฒนาระบบบริการสุขภาพ 5 สาขาหลัก	0.00	0.00	0.00	0.00
A20 โครงการพัฒนาระบบบริการสุขภาพ สาขาโรคหัวใจ	0.00	0.00	0.00	0.00
A21 โครงการพัฒนาระบบบริการสุขภาพ สาขาโรคมะเร็ง	0.00	0.00	0.00	0.00
A22 โครงการพัฒนาระบบบริการสุขภาพ สาขาโรคไต	0.00	0.00	0.00	0.00
A23 โครงการพัฒนาระบบบริการสุขภาพ สาขาจักษุวิทยา	0.00	0.00	0.00	0.00

โครงการ (A)		รวมงบประมาณ (บาท)	แหล่งงบประมาณ		
			กรมสป.	กรมวิชาการ	แหล่งอื่น ๆ (ระบุ งบแรงงานต่างด้าว)
A24	โครงการพัฒนาระบบบริการสุขภาพ สาขาปลูกถ่ายอวัยวะ	0.00	0.00	0.00	0.00
A25	โครงการพัฒนาระบบบริการบำบัดรักษาผู้ป่วยยาเสพติด	0.00	0.00	0.00	0.00
A26	โครงการการบริการในสถานพระยะกกลาง(Intermediate Care; IMC)	0.00	0.00	0.00	0.00
A27	โครงการพัฒนาระบบบริการ One day surgery	0.00	0.00	0.00	0.00
A28	โครงการรักษาทางการแพทย์	0.00	0.00	0.00	0.00
A29	โครงการพัฒนาระบบการแพทย์ฉุกเฉินครบวงจรและระบบการส่งต่อ	0.00	0.00	0.00	0.00
A30	โครงการพระราชดำริ โครงการเฉลิมพระเกียรติ และโครงการพื้นที่เฉพาะ	0.00	0.00	0.00	0.00
A31	โครงการพัฒนาการป้องกันเชิงสุขภาพและการแพทย์	0.00	0.00	0.00	0.00
A32	โครงการผลิตและพัฒนากำลังคนด้านสุขภาพสู่ความเป็นมืออาชีพ	30,000.00	30,000.00	0.00	0.00
A33	โครงการบริหารจัดการกำลังคนด้านสุขภาพ	0.00	0.00	0.00	0.00
A34	โครงการประเมินคุณธรรมความโปร่งใส	0.00	0.00	0.00	0.00
A35	โครงการพัฒนาองค์กรคุณภาพ	0.00	0.00	0.00	0.00
A36	โครงการ Happy MOPH กระทรวงสาธารณสุข กระทรวงแห่งความสุข	130,700.00	63,500.00	0.00	67,200.00
A37	โครงการพัฒนาระบบข้อมูลข่าวสารเทคโนโลยีสุขภาพแห่งชาติ	0.00	0.00	0.00	0.00
A38	โครงการ Smart Hospital	0.00	0.00	0.00	0.00
A39	โครงการลดความเหลื่อมล้ำของ 3 กองทุน	0.00	0.00	0.00	0.00
A40	โครงการบริหารจัดการด้านการเงินการคลัง	0.00	0.00	0.00	0.00
A41	โครงการพัฒนางานวิจัย/นวัตกรรมผลิตภัณฑ์สุขภาพและเทคโนโลยีทางการแพทย์	0.00	0.00	0.00	0.00
A42	โครงการปรับโครงสร้างและพัฒนาคุณภาพสุขภาพ	0.00	0.00	0.00	0.00
A43	โครงการบริหารจัดการพื้นฐาน	79,300.00	66,500.00	0.00	12,800.00
...	งบสำรองเพื่อบริหารจัดการ/แก้ไขปัญหาและสนับสนุนนโยบาย	0.00	0.00	0.00	0.00
รวม 42+1 โครงการ		260,000.00	180,000.00	0	80,000.00

แผนปฏิบัติการฯ ปี 2564

15 แผนงาน 42+1 โครงการ

1) 15 แผนงาน 45 โครงการ

แผนปฏิบัติการพัฒนาสุขภาพ สำนักงานสาธารณสุขอำเภอเขาคิชฌกูฏ จังหวัดจันทบุรี ปีงบประมาณ 2564

ยุทธศาสตร์ที่ 4 Excellence

แผนงาน (15)

โครงการ (42+1)

ภารกิจพื้นฐาน

วัตถุประสงค์/ผลสัมฤทธิ์รวมของโครงการ ( )

เกณฑ์ชี้วัดความสำเร็จของโครงการ ( )

✓ ) 1.P P&P Excellence ( ) 2.Service Excellence ( ) 3.Pe ( ) 4.Governance Excellence

1 : การพัฒนาคุณภาพชีวิตคนไทยทุกกลุ่มวัย(ด้านสุขภาพ)

A 1 โครงการพัฒนาและสร้างเสริมศักยภาพคนไทยทุกกลุ่มวัย

( ) 1.บริหารจัดการ

( ) 2. วิชาการ/พัฒนาศักยภาพบุคลากร

✓ 3.1บริการส่งเสริม

( ) 3.2บริการควบคุมป้องกันโรค

( ) 3.3บริการคุ้มครองผู้บริโภค

( ) 3.4บริการรักษาพยาบาล

( ) 3.5บริการฟื้นฟูสภาพ

C1ประชาชนทุกกลุ่มวัยได้รับการบริการที่มีคุณภาพสอดคล้องกับNew Normal

C2ภาคีเครือข่ายที่เกี่ยวข้อง (ชุมชน/อสม./อปท./4 กระทรวงหลัก/โรงเรียน) ให้ความร่วมมือในการแก้ไขปัญหาสุขภาพประชาชนทุกกลุ่มวัย

Cbผู้สูงอายุมีสุขภาพดี ลดป่วย และป้องกันผู้ป่วยเรื้อรังเข้าสู่ภาวะLTC(Healthy aging)

K1อัตราส่วนการตายมารดาไทย ไม่เกิน 17/1000 และการเกิดมีชีพต่อการเกิดมีชีพแสนคน

K2เด็กไทยมีการเจริญเติบโตและพัฒนาการสมวัย สูงดีสมส่วน

2.1 ร้อยละ85ของเด็กปฐมวัยมีพัฒนาการสมวัย

2.2 ร้อยละ62ของเด็กอายุ 0-5ปี สูงดีสมส่วน

K3เด็กไทยมีระดับสติปัญญาเฉลี่ยไม่ต่ำกว่า 100

K4ร้อยละ67ของเด็กวัยเรียนอายุ 6-14ปี สูงดีสมส่วน

K5อัตราการคลอดมีชีพในหญิงอายุ 15 - 19ปี ไม่เกิน 27/ประชากรหญิงอายุ 15-19ปี พันคน (ไม่รวมระบบ HDC) (จากเดิม 32)

K6ร้อยละ85ของผู้สูงอายุที่มีภาวะพึ่งพิงได้รับการดูแลตาม Care Plan

K7ผู้สูงอายุที่มีพฤกษกรรมสุขภาพที่พึงประสงค์ ได้รับการดูแลทั้งในสถานบริการและในชุมชน

7.1 ร้อยละ50ของประชากรสูงอายุที่มีพฤกษกรรมสุขภาพที่

7.2 ร้อยละ95ของตำบลที่มีระบบส่งเสริมสุขภาพ ดูแล

7.3 ร้อยละ100ของโรงพยาบาล ขนาด 120 เตียงขึ้นไป มีการจัดตั้ง

ลำดับ	กิจกรรมหลักโครงการ (B)	เป้าหมาย / จำนวน	ระยะเวลาดำเนินการ (ระบุเดือน)	งบประมาณ				งบประมาณรายไตรมาส (บาท)												ผู้รับผิดชอบ						
				รวม	กรม สป. (บาท)	กรมวิชาการ (บาท)	อื่นระบุ (บาท)	ไตรมาส1			ไตรมาส2			ไตรมาส3			ไตรมาส4									
								ตค.	พย.	ธค.	มค.	กพ.	มีค.	เมย.	พค.	มิย.	กค.	สค.	กย.							
1	พัฒนาระบบบริการและการบริหารจัดการเพื่อการส่งเสริมสุขภาพประชาชนทุกกลุ่มวัยทั้งในสถานบริการและเชิงรุกที่สอดคล้องกับNew Normal																									
	กลุ่มสตรีและเด็กปฐมวัย																									
	b1.1. การบริการและสนับสนุนการสร้างเสริมสุขภาพกลุ่มสตรี																									
	1 สํารวจและขึ้นทะเบียนหญิงตั้งครรภ์เชิงรุกโดย อสม.	หญิงตั้งครรภ์ทุกราย	ต.ค.63- ก.ย.64	บูรณาการงปรวมกัน																						
	2 หญิงตั้งครรภ์ทุกรายได้รับการฝากประวัติช่วงตั้งครรภ์ คลอด และหลังคลอด	หญิงตั้งครรภ์/คลอด/หลังคลอด	ต.ค.63- ก.ย.64	บูรณาการงปรวมกัน																						
	2.1 อยากรพดูแลการคลอด/แบบประเมิน EFM ตามคู่มือเวชปฏิบัติการคลอดอย่างมีคุณภาพโดยมาตรฐานโดยเฉพาะมารดาที่ตั้งครรภ์มีความเสี่ยงสูง																									
	3 ีบันทึกข้อมูลเสี่ยงด้วย admission record	หญิงตั้งครรภ์ทุกราย	ต.ค.63- ก.ย.64	บูรณาการงปรวมกัน																						
	4 จัดระบบการส่งต่อหญิงตั้งครรภ์ภาวะฉุกเฉิน/คลอดที่มีภาวะเสี่ยง หรือเมื่อเกิดภาวะแทรกซ้อน/อายุเกินขีดจำกัดที่ปลอดภัยอย่างมีประสิทธิภาพ	หญิงตั้งครรภ์ภาวะฉุกเฉิน	ต.ค.63- ก.ย.64	บูรณาการงปรวมกัน																						
	5 ไม่ควรมีโรงเรือนคลอดแม่ หญิงตั้งครรภ์ สามี/พ่อแม่ในเด็ก 0-5ปี และญาติที่มาใช้บริการคลอด	หญิงตั้งครรภ์และสามี /หญิงหลังคลอด/เด็ก 0-5ปี /ญาติ	ต.ค.63- ก.ย.64	บูรณาการงปรวมกัน																						
ลำดับ	กิจกรรมหลักโครงการ (B)	เป้าหมาย / จำนวน	ระยะเวลาดำเนินการ (ระบุเดือน)	งบประมาณ				งบประมาณรายไตรมาส (บาท)												ผู้รับผิดชอบ						
				รวม	กรม สป.	กรมวิชาการ	อื่นระบุ	ไตรมาส1	ไตรมาส2	ไตรมาส3	ไตรมาส4															











# แผนปฏิบัติการพัฒนาสุขภาพ สำนักงานสาธารณสุขอำเภอเขาคิชฌกูฏ จังหวัดจันทบุรี ปีงบประมาณ 2564

ยุทธศาสตร์ 4 Excellence

- (  ) 1.P P&P Excellence ( ) 2.Service Excellence
- ( ) 3.Peole Excellence ( ) 4.Govermance Excellence

แผนงาน (15)

2: การพัฒนาคุณภาพชีวิตระดับอำเภอ

โครงการ (42+1)

A 3 โครงการพัฒนาคุณภาพชีวิตระดับอำเภอ(พขอ.)

ภารกิจพื้นฐาน

- (  ) 1.บริหารจัดการ ( ) 2. วิชาการ/พัฒนาศักยภาพบุคลากร ( ) 3.1บริการส่งเสริมป้องกัน
- ( ) 3.2บริการควบคุมป้องกันโรค ( ) 3.3บริการคุ้มครองผู้บริโภค ( ) 3.4บริการรักษาพยาบาล ( ) 3.5บริการฟื้นฟูสภาพ

วัตถุประสงค์/ผลสัมฤทธิ์รวมของโครงการ(1 )

C5พัฒนาคุณภาพชีวิตของประชาชนในพื้นที่ปตชช. โดยหลักการ"พื้นที่เป้าหมาย ประชาชนเปราะบาง"

เกณฑ์วัดความสำเร็จของโครงการ ( 1 )

K9ร้อยละ75ของอำเภอผ่านเกณฑ์การประเมินการพัฒนาคุณภาพชีวิตที่มีคุณภาพ K10พขอ. ที่มีคุณภาพดูแลคุณภาพชีวิตกลุ่มเปราะบาง

ลำดับ	กิจกรรมหลักโครงการ (B)	เป้าหมาย / จำนวน	ระยะเวลาดำเนินการ (ระบุเดือน)	งบประมาณ				งบประมาณรายไตรมาส (บาท)												ผู้รับผิดชอบ			
				รวม	กรม สป. (บาท)	กรมวิชาการ (บาท)	อื่นระบุ (บาท)	ไตรมาส1			ไตรมาส2			ไตรมาส3			ไตรมาส4						
								ตค.	พย.	ธค.	มค.	กพ.	มีค.	เมย.	พค.	มิย.	กค.	สค.	กย.				
10	เสริมสร้างศักยภาพในระดับอำเภอ และตำบลเกี่ยวกับการพัฒนาตามเกณฑ์ UCCARE, แนวทางตำบลจัดการคุณภาพชีวิต และหมู่บ้านอยู่เย็นเป็นสุข																						
			ระยะเวลาดำเนินการ		งบประมาณ				งบประมาณรายไตรมาส (บาท)														

ลำดับ	กิจกรรมหลักโครงการ (B)	เป้าหมาย / จำนวน	(ระบุเดือน)	รวม	กรม สป. (บาท)	กรมวิชาการ (บาท)	อื่นระบุ (บาท)	ไตรมาส1				ไตรมาส2			ไตรมาส3			ไตรมาส4			ผู้รับผิดชอบ
								ตค.	พย.	ธค.	มค.	กพ.	มีค.	เมย	พค.	มิย.	กค.	สค.	กย.		
	1.ทบทวนคำสั่งแต่งตั้งคณะกรรมการพขอ. ระดับอำเภอ	คณะกรรมการ พขอ.1 คณะ	ต.ค.-ธ.ค.32		บูรณาการงบประมาณ																
	2. ประชุมคณะกรรมการ พขอ.เพื่อ																				
	ทบทวน/คัดเลือกประเด็นในการดำเนินงาน ปี 64	คณะกรรมการ พขอ.1 คณะ	ต.ค.-ธ.ค.63																		
	3. ทบทวนคำสั่งแต่งตั้งคณะอนุกรรมการ พขอ.รายประเด็น	คณะกรรมการ พขอ .1 คณะ	ต.ค.-ธ.ค.63																		
	4.ประชุมคณะกรรมการ/คณะอนุกรรมการ เพื่อร่วมวางแผน การดำเนินงานปี 64		ต.ค.-ธ.ค.63																		
	5. เสนอให้มีการแต่งตั้งคณะอนุกรรมการ พชต./พชพ.ระดับตำบลเพื่อให้เกิดการ ถ่ายทอดและขับเคลื่อนแผนการดำเนินงาน ตามประเด็น พขอ.ปี 63 ได้อย่างมี ประสิทธิภาพ	คณะกรรมการ พขอ .1 คณะ	ต.ค.-ธ.ค.63																		
	6.ประชุมติดตามผลการดำเนินงานของคณะ อนุกรรมการ/คณะกรรมการ	คณะอนุกรรมการ พขอ. 3 คณะ/ คณะกรรมการ 1 คณะ จำนวน 4 ครั้ง	ธ.ค.,มี.ค.,มี.ย.ก.ย.64	20,000	20,000	0	0	0	0	0	0	###	0	0	###	0	0	###	0	5000	
ลำดับ	กิจกรรมหลักโครงการ (B)	เป้าหมาย / จำนวน	ระยะเวลาดำเนินการ (ระบุเดือน)	งบประมาณ				งบประมาณรายไตรมาส (บาท)												ผู้รับผิดชอบ	
				รวม	กรม สป.	กรมวิชาการ	อื่นระบุ	ไตรมาส1	ไตรมาส2	ไตรมาส3	ไตรมาส4										

				(บาท)	(บาท)	(บาท)	ตค.	พย.	ธค.	มค.	กพ.	มีค.	เมย.	พค.	มิย.	กค.	สค.	กย.	
11	เชื่อมโยงประเด็นพหุสูแนวทาง ตำบลจัดการคุณภาพชีวิต (TPAR)																		
	1.ส่งเสริมการขับเคลื่อนตำบลคุณภาพชีวิต ด้วยกระบวนการ U-C-CARE																		
	ตามประเด็น พขอ.ในพื้นที่เป็นอาศัยความ ร่วมมือในชุมชน	อย่างน้อย 2 ประเด็น	ต.ค.63-ก.ย.64																
	T=(team) ทีมงาน																		
	P= (plan) การวางแผน																		
	A =(Action) การดำเนินงาน																		
	R =(Result) ผลลัพธ์การดำเนินงาน																		
12	สร้างกระบวนการและขับเคลื่อนพขอ. ในประเด็นการป้องกันและควบคุม โรค COVID 19																		
	1.ดำเนินงานป้องกันควบคุมโรคโควิด-19 และโรคติดต่ออุบัติใหม่ต่างๆด้วย	5 ตำบล	ต.ค.63-ก.ย.64																
	กระบวนการ พขอ.ในพื้นที่																		
			ระยะเวลาดำเนินการ	งบประมาณ			งบประมาณรายไตรมาส (บาท)												

ลำดับ	กิจกรรมหลักโครงการ (B)	เป้าหมาย / จำนวน	(ระบุเดือน)	รวม	กรม สป. (บาท)	กรมวิชาการ (บาท)	อื่นระบุ (บาท)	ไตรมาส1				ไตรมาส2			ไตรมาส3			ไตรมาส4			ผู้รับผิดชอบ
								ตค.	พย.	ธค.	มค.	กพ.	มีค.	เมย	พค.	มิย.	กค.	สค.	กย.		
	2.ดำเนินการติดตามเยี่ยมเสริมพลัง	2 ตำบล พลวง,คลองพลู)	ม.ค.-ก.ค.64																		
	ในพื้นที่เป้าหมาย																				
	3.ดำเนินการติดตามเยี่ยมการดำเนินงาน โดย สสจ.	2 ตำบล พลวง,คลองพลู)	ม.ค.-ก.ค.64																		
	4.จัดประชุมเชิงปฏิบัติการการดำเนินงาน พขอ.ในระดับพื้นที่	5 ตำบล	ม.ค.-มี.ค.64				17100														งบสสส.
	5.สนับสนุนการดำเนินงานระดับตำบล	3 ตำบล ซากไทย,พลวง, ตะเคียนทอง	ม.ค.-ก.ค.64				26200														งบสสส.
	6.สนับสนุนการดำเนินงานการควบคุม ป้องกันโรคโควิด -19	ต.ตะเคียนทอง	ม.ค.-ก.ค.64				16700														งบสสส.
	<b>สรุปงบประมาณ</b>			20,000	20,000	0	0	0	0	0	###	0	0	###	0	0	###	0	5000		











# แผนปฏิบัติการพัฒนาสุขภาพ สำนักงานสาธารณสุขอำเภอเขาคิชฌกูฏ จังหวัดจันทบุรี ปีงบประมาณ 2564

ยุทธศาสตร์ที่ 4 Excellence (  ) 1.P P&P Excellence ( ) 2.Service Excellence  
 ( ) 3.Peole Excellence ( ) 4.Governance Excellence

แผนงาน (15) 3 : การป้องกันควบคุมโรคและลดปัจจัยเสี่ยงด้านสุขภาพ  
 โครงการ (42+1) A5 โครงการควบคุมโรคและภัยสุขภาพ

ภารกิจพื้นฐาน ( ) 1.บริหารจัดการ ( ) 2. วิชาการ/พัฒนาศักยภาพบุคลากร ( ) 3.1บริการส่งเสริมป้องกัน  
 ( ) 3.2บริการควบคุมป้องกันโรค ( ) 3.3บริการคุ้มครองผู้บริโภค ( ) 3.4บริการรักษาพยาบาล ( ) 3.5บริการฟื้นฟูสภาพ

วัตถุประสงค์/ผลสัมฤทธิ์รวมของโครงการ ( ) C7ผู้ป่วยโรคไม่ติดต่อเรื้อรังใหม่ลดลงและผู้ป่วยโรคไม่ติดต่อเรื้อรัง สามารถดูแลตนเองได้ดี และไม่เสียชีวิตก่อนวัยอันควร  
 C8 อัตราป่วย/อัตราราย โรคไม่ติดต่อที่นำไปสู่ภาวะทุพพลภาพลดลง  
 C9ประชาชนสามารถเข้าถึงข้อมูลสุขภาพ(PHR)ได้ทุกที่ทุกเวลาโดยการใช้อุปกรณ์คอมพิวเตอร์ Tablet หรือ อุปกรณ์ Smart Devices  
 C10มกลไกการบริหารจัดการโรคติดต่อที่มีประสิทธิผลเทียบเท่ามาตรฐานสากล

เกณฑ์วัดความสำเร็จของโครงการ ( ) K12ร้อยละการตรวจติดตามกลุ่มเสี่ยงวัยโรคเบาหวานและ/หรือความดันโลหิตสูง  
 12.1) ร้อยละ 60การตรวจ  
 12.1) ร้อยละ 70การตรวจติดตามกลุ่ม  
 K13จำนวนจังหวัดที่มีการขับเคลื่อนมาตรการลดโรคและภัยสุขภาพจากการประกอบอาชีพและ  
 สงแวดล้อมตามกฎหมายและปัญหาสาธารณสุขในพื้นที่  
 K14ร้อยละ50ของชุมชนผ่านเกณฑ์การดำเนินงาน “ชุมชนลดใหม่ทางไกล NCDs”(จำนวนอย่างน้อย  
 152 หมู่บ้าน จาก 76 จังหวัดทั่วประเทศ โดยในแต่ละจังหวัด มีการดำเนินงานอย่างน้อย 2 หมู่บ้าน)  
 K15จังหวัดสามารถควบคุมสถานการณ์โรคติดเชื้อไวรัสโคโรนา 2019 (COVID-19) ไม่สงบได้ภายใน 21 -28 วัน

		ระยะเวลาดำเนินการ	งบประมาณ	งบประมาณรายไตรมาส (บาท)
--	--	-------------------	----------	-------------------------











# แผนปฏิบัติการพัฒนาสุขภาพ สำนักงานสาธารณสุขอำเภอเขาคิชฌกูฏ จังหวัดจันทบุรี ปีงบประมาณ 2564

ยุทธศาสตร์ 4 Excellence  
แผนงาน (15)  
โครงการ (42+1)  
ภารกิจพื้นฐาน

ยุทธศาสตร์ ( / ) 1.P P&P Excellence ( ) 2.Service Excellence ( ) 3.People Excellence ( ) 4.Governance Excellence  
3 : การป้องกันควบคุมโรคและลดปัจจัยเสี่ยงด้านสุขภาพ  
A 6 โครงการคุ้มครองผู้บริโภคด้านผลิตภัณฑ์สุขภาพและบริการสุขภาพ  
( ) 1.บริหารจัดการ ( ) 2. วิชาการ/พัฒนาศักยภาพบุคลากร ( ) 3.1บริการส่งเสริมป้องกัน  
( ) 3.2บริการควบคุมป้องกันโรค ( / ) 3.3บริการคุ้มครองผู้บริโภค ( ) 3.4บริการรักษาพยาบาล ( ) 3.5บริการฟื้นฟูสภาพ

วัตถุประสงค์/ผลสัมฤทธิ์รวมของโครงการ ( )

- C11 ผู้บริโภคได้บริโภคผลิตภัณฑ์สุขภาพที่มีคุณภาพปลอดภัย
- C12 สถานพยาบาลและสถานประกอบการเพื่อสุขภาพมีคุณภาพตามมาตรฐานและประชาชนได้รับบริการสุขภาพที่มีคุณภาพมาตรฐาน
- C13 ผู้บริโภคมีความรู้และสามารถเลือกซื้อผลิตภัณฑ์สุขภาพ/อาหารอย่างมีเหตุผล

เกณฑ์ชี้วัดความสำเร็จของโครงการ ( )

- K16 ร้อยละ 60 ของผลิตภัณฑ์สุขภาพกลุ่มเสี่ยงที่ได้รับการตรวจสอบได้มาตรฐานตามเกณฑ์ที่กำหนด
- 16.1 ร้อยละ 80 ของผลิตภัณฑ์สุขภาพกลุ่มเสี่ยงที่
- 16.2 ร้อยละ 80 ของผลิตภัณฑ์สุขภาพกลุ่มเสี่ยงที่
- K17 สถานประกอบการปรับปรุง
  - 17.1 ตลาดน้ำซื่อ ตลาดนัด
  - 17.2 Street Food Good Health







# แผนปฏิบัติการพัฒนาสุขภาพ สำนักงานสาธารณสุขอำเภอเขาคิชฌกูฏ จังหวัดจันทบุรี ปีงบประมาณ 2563

ยุทธศาสตร์ 4 Excellence ยุทธศาสตร์ 4 ( / ) 1.P P&P Excellence ( ) 2.Service Excellence ( ) 3.People Excellence ( ) 4.Governance Excellence  
 แผนงาน (15) 4 : การบริหารจัดการสิ่งแวดล้อม  
 โครงการ (42+1) A7 โครงการบริหารจัดการสิ่งแวดล้อม  
 ภารกิจพื้นฐาน ( ) 1.บริหารจัดการ ( ) 2. วิชาการ/พัฒนาศักยภาพบุคลากร ( / ) 3.1บริการส่งเสริมป้องกัน ( ) 3.2บริการควบคุมป้องกันโรค ( ) 3.3บริการคุ้มครองผู้บริโภค ( ) 3.4บริการรักษาพยาบาล ( ) 3.5บริการฟื้นฟูสภาพ

วัตถุประสงค์/ผลสัมฤทธิ์รวมของโครงการ ( C14 โรงพยาบาลรัฐมีการพัฒนางานอนามัยสิ่งแวดล้อมไปตามเกณฑ์ GREEN & CLEAN Hospital  
 C15 จังหวัด/ชุมชนมีระบบจัดการปัจจัยเสี่ยงด้านสิ่งแวดล้อมที่ส่งผลกระทบต่อสุขภาพ

เกณฑ์ชี้วัดความสำเร็จของโครงการ ( ) K18 ร้อยละ80ของโรงพยาบาลที่พัฒนางานอนามัยสิ่งแวดล้อมได้ตามเกณฑ์ GREEN & CLEAN Hospital ผ่านเกณฑ์ระดับดีมากขึ้นไป  
 K19 ร้อยละ60ของจังหวัดมีระบบจัดการปัจจัยเสี่ยงด้านสิ่งแวดล้อมที่ส่งผลกระทบต่อสุขภาพผ่านเกณฑ์ระดับดีมาก

ลำดับ	กิจกรรมหลักโครงการ (B)	เป้าหมาย/จำนวน	ระยะเวลาดำเนินการ (ระบุเดือน)	งบประมาณ				งบประมาณรายไตรมาส (บาท)												ผู้รับผิดชอบ	
				รวม	กรม สป. (บาท)	กรมวิชาการ (บาท)	อื่นระบุ (บาท)	ไตรมาส1			ไตรมาส2			ไตรมาส3			ไตรมาส4				
								ตค.	พย.	ธค.	มค.	กพ.	มีค.	เมย.	พค.	มิย.	กค.	สค.	กย.		
27	ส่งเสริมให้สถานบริการสุขภาพ/ หน่วยงาน/ชุมชน มีการพัฒนา อนามัยสิ่งแวดล้อมตามเกณฑ์ มาตรฐาน GREEN & CLEAN Hospital Green & Clean Community																				
			ระยะเวลาดำเนินการ	งบประมาณ				งบประมาณรายไตรมาส (บาท)													

ลำดับ	กิจกรรมหลักโครงการ (B)	เป้าหมาย/จำนวน	(ระบุเดือน)	รวม	กรม สป. (บาท)	กรมวิชาการ (บาท)	อื่นระบุ (บาท)	ไตรมาส1				ไตรมาส2			ไตรมาส3			ไตรมาส4			ผู้รับผิดชอบ	
								ตค.	พย.	ธค.	มค.	กพ.	มีค.	เมย.	พค.	มิย.	กค.	สค.	กย.			
	1 พัฒนาระบบการจัดการขยะมูลฝอยทุกประเภท	สสอ./ รพ.สต. 6 แห่ง/อปท. 5 แห่ง	ต.ค.63-ก.ย.64																			
	2. มีการจัดทำที่พักขยะและที่กำจัดขยะติดเชื้อในสถานบริการทุกแห่ง	รพ.สต.6 แห่ง	ต.ค.63 - ก.ย.64	บูรณาการงบประมาณ																		
	3 ดำเนินงานสวมสารธารณะให้مانเกลยตามมาตรฐาน HAS	สสอ./ รพ.สต. 6 แห่ง	ต.ค.63 - ก.ย.64																			
	4 จัดสิ่งแวดล้อมทั่วไปทั้งภายในและภายนอกอาคาร โดยเพิ่มพื้นที่สีเขียว และพื้นที่พักผ่อนที่สร้างความรู้สึกผ่อนคลายสอดคล้องกับชีวิตและวัฒนธรรมท้องถิ่นสำหรับผู้ป่วยรวมทั้งผู้มารับบริการ	สสอ./ รพ.สต. 6 แห่ง	ต.ค.63 - ก.ย.64	บูรณาการงบประมาณ																		
	5 จัดกาส่งเสริมกิจกรรมที่เอื้อต่อการมีสุขภาพที่ดีแบบองค์รวม	สสอ./ รพ.สต. 6 แห่ง	ต.ค.63 - ก.ย.64	บูรณาการงบประมาณ																		
	6 จัดให้มีบริการน้ำดื่มสะอาดที่อาคารผู้ป่วยนอก และผู้ป่วยใน	สสอ./ รพ.สต. 6 แห่ง	ต.ค.63 - ก.ย.64	บูรณาการงบประมาณ																		
	7ดำเนินการมาตรการประหยัดพลังงานที่เป็นรูปธรรมเกิดการปฏิบัติตามมาตรการที่กำหนดรวมทั้งองค์กร	สสอ./ รพ.สต. 6 แห่ง	ต.ค.63 - ก.ย.64	บูรณาการงบประมาณ																		
			ระยะเวลาดำเนินการ	งบประมาณ				งบประมาณรายไตรมาส (บาท)														









## แผนปฏิบัติการพัฒนาสุขภาพ สำนักงานสาธารณสุขอำเภอเขาคิชฌกูฏ จังหวัดจันทบุรี ปีงบประมาณ 2564

ยุทธศาสตร์ 4 Excellence  
แผนงาน (15)  
โครงการ (42+1)  
ภารกิจพื้นฐาน

ยุทธศาสตร์ 4 ( / ) 1.P P&P Excellence ( ) 2.Service Excellence ( ) 3.Peole Excellence ( ) 4.Governance Excellence  
5 : การพัฒนาระบบการแพทย์ปฐมภูมิ  
A8 โครงการพัฒนาระบบการแพทย์ปฐมภูมิ  
( ) 1.บริหารจัดการ ( ) 2. วิชาการ/พัฒนาศักยภาพบุคลากร ( ) 3.1บริการส่งเสริมป้องกัน  
( ) 3.2บริการควบคุมป้องกันโรค ( ) 3.3บริการคุ้มครองผู้บริโภค ( / ) 3.4บริการรักษาพยาบาล ( ) 3.5บริการฟื้นฟูสภาพ

วัตถุประสงค์/ผลสัมฤทธิ์รวมของโครงการ ( ) C16ประชาชนทุกคนได้รับบริการทุกที่ทั้งในหน่วยบริการและในชุมชนโดยทีมหมอครอบครัว เพื่อให้มีสุขภาพแข็งแรง สามารถดูแลตนเองและครอบครัวเบื้องต้นเมื่อมีอาการเจ็บป่วยได้อย่างเหมาะสม  
C17 อปท/ภาคีเครือข่ายสามารถจัดบริการด้านสุขภาพที่สอดคล้องกับวิถีชุมชนได้  
เกณฑ์วัดความสำเร็จของโครงการ ( ) K20จำนวนหน่วยบริการที่มีการการจัดตั้งหน่วยบริการปฐมภูมิและเครือข่ายหน่วยบริการปฐมภูมิ ตาม พรบ.  
K21จำนวนประชาชนคนไทยมีหมอประจำตัว 3 คน

			ระยะเวลาดำเนินการ	งบประมาณ	งบประมาณรายไตรมาส (บาท)
--	--	--	-------------------	----------	-------------------------

ลำดับ	กิจกรรมหลักโครงการ (B)	เป้าหมาย / จำนวน	(ระบุเดือน)	รวม	กรม สป.	กรมวิชาการ	อื่นระบุ	ไตรมาส1				ไตรมาส2			ไตรมาส3			ไตรมาส4			ผู้รับผิดชอบ
								ตค.	พย.	ธค.	มค.	กพ.	มีค.	เมย.	พค.	มิย.	กค.	สค.	กย.		
31	การจัดตั้งและสนับสนุนการดำเนินงานคลินิกหมอครอบครัว																				
	1 ทบทวนการจัดกลุ่มเครือข่ายหน่วยบริการปฐมภูมิและคลินิกหมอครอบครัวที่มีคุณภาพและสอดคล้องกับบริบทพื้นที่	1 PCC 3 FCT	ต.ค.63-ธ.ค.63	บูรณาการงบประมาณ																	
	2. ทบทวนคำสั่งทีมหมอครอบครัวระดับอำเภอ / ตำบล/ชุมชน		ต.ค.63-ธ.ค.63																		
	3. จัดทำทะเบียนข้อมูลประชากรที่ต้องเฝ้าระวังการดูแลตามกลุ่มวัย 7 กลุ่มสำคัญ( WE CAN DO) ได้แก่ 3.1. กลุ่ม W หมายถึง กลุ่มวัยทำงานที่มีอายุระหว่าง 15 - 44ปี		ต.ค.63-ธ.ค.63																		
	3.2.กลุ่ม E หมายถึง กลุ่มวัยเรียน วัยรุ่นที่มีอายุระหว่าง 6 - 14ปี																				
	3.3.กลุ่ม C หมายถึง กลุ่มเด็กที่มีอายุระหว่าง 0 - 5ปี																				
	3.4. กลุ่ม A หมายถึง กลุ่มหญิงมีครรภ์																				
	3.5.กลุ่ม N หมายถึง กลุ่มผู้ป่วยโรคเรื้อรัง																				
			ระยะเวลาดำเนินการ	งบประมาณ			งบประมาณรายไตรมาส (บาท)														



















# แผนปฏิบัติการพัฒนาสุขภาพ สำนักงานสาธารณสุขอำเภอเขาคิชฌกูฏ จังหวัดจันทบุรี ปีงบประมาณ 2564

ยุทธศาสตร์ 4 Excellence ( ) 1.P P&P Excellence ( ) 2.Service Excellence

( ) 3.People Excellence ( ) 4.Governance Excellence

แผนงาน (15)

5 : การพัฒนาระบบการแพทย์ปฐมภูมิ

โครงการ (42+1)

A10 โครงการสร้างสุข โดยตำบลจัดการคุณภาพชีวิต

ภารกิจพื้นฐาน

( ) 1.บริหารจัดการ ( / ) 2. วิชาการ/พัฒนาศักยภาพบุคลากร ( / ) 3.1บริการส่งเสริมป้องกัน

( ) 3.2บริการควบคุมป้องกันโรค ( ) 3.3บริการคุ้มครองผู้บริโภค ( ) 3.4บริการรักษาพยาบาล ( ) 3.5บริการฟื้นฟูสุขภาพ

C22 ผู้ป่วยโรคไม่ติดต่อเรื้อรัง สามารถดูแลตนเองได้ดี และไม่เสียชีวิตก่อนวัยอันควร

C23 ผู้ป่วยโรคไม่ติดต่อสามารถเข้าถึงข้อมูลข่าวสาร ข้อมูลสุขภาพตนเองจากระบบบริการได้

ตัวชี้วัดความสำเร็จของโครงการ ( )

K24 ร้อยละ 7 ของอัตราการตายของผู้ป่วยโรคหลอดเลือดสมองและระยะเวลาที่ได้รับการรักษาที่เหมาะสม

24.1 อัตราตายของผู้ป่วยโรคหลอดเลือด

24.2 อัตราตายของผู้ป่วยโรคหลอดเลือด

24.3 อัตราตายของผู้ป่วยโรคหลอดเลือด

24.4 ร้อยละของผู้ป่วยโรคหลอดเลือดสมองตีบ/อุดตันระยะ

24.5 ร้อยละของผู้ป่วยโรคหลอดเลือดสมอง (I60-I69) ที่





# แผนปฏิบัติการพัฒนาสุขภาพ สำนักงานสาธารณสุขอำเภอเขาคิชฌกูฏ จังหวัดจันทบุรี ปีงบประมาณ 2564

ยุทธศาสตร์ที่ 4 Excellence

- 1.P P&P Excellence      ( ) 2.Service Excellence  
 ( ) 3.People Excellence      ( ) 4.Governance Excellence

แผนงาน (15)

6 : การพัฒนาระบบบริการสุขภาพ (Service Plan)

โครงการ (42+1)

A 11 โครงการพัฒนาระบบบริการสุขภาพ สาขาโรคไม่ติดต่อเรื้อรัง

ภารกิจพื้นฐาน

- ( ) 1.บริหารจัดการ ( ) 2. วิชาการ/พัฒนาศักยภาพบุคลากร      ( ) 3.1บริการส่งเสริมป้องกัน ( ) 3.2บริการควบคุมป้องกันโรค  
 3.3บริการคุ้มครองผู้บริโภค      ( ) 3.4บริการรักษาพยาบาล ( ) 3.5บริการฟื้นฟูสภาพ

วัตถุประสงค์/ผลสัมฤทธิ์รวมของโครงการ ( )

- C19 ผู้ป่วยโรคไม่ติดต่อเรื้อรัง สามารถดูแลตนเองได้ และไม่เสียชีวิตก่อนวัยอันควร  
 C20 ผู้ป่วยโรคไม่ติดต่อสามารถเข้าถึงข้อมูลข่าวสาร ข้อมูลสุขภาพตนเองจากระบบบริการได้

เกณฑ์ชี้วัดความสำเร็จของโครงการ ( )

- C21 ประชาชนเข้าถึงบริการสุขภาพ โดยไม่ทิ้งใครไปข้างหลัง  
 K23 ร้อยละ 70 ตำบลเป้าหมายผ่านเกณฑ์ตำบลจัดการคุณภาพชีวิต

			ระยะเวลาดำเนินการ	งบประมาณ	งบประมาณรายไตรมาส (บาท)	
--	--	--	-------------------	----------	-------------------------	--

ลำดับ	กิจกรรมหลักโครงการ (B)	เป้าหมาย / จำนวน	(ระบุเดือน)	รวม	กรม สป. (บาท)	กรมวิชาการ (บาท)	อื่นระบุ (บาท)	ไตรมาส1			ไตรมาส2			ไตรมาส3			ไตรมาส4			ผู้รับผิดชอบ	
								ตค.	พย.	ธค.	มค.	กพ.	มีค.	เมย.	พค.	มิย.	กค.	สค.	กย.		
44	พัฒนาคุณภาพและรูปแบบบริการ ของหน่วยบริการแต่ละระดับตาม เกณฑ์ NCD Clinic และรูปแบบการ จัดระบบบริการผู้ป่วย DM HT เครือข่ายบริการสุขภาพวิถีแนวใหม่							บูรณาการงบประมาณ													
	b44.1 การจัดการป้องกัน ควบคุมโรค ไม่ติดต่อเรื้อรังบูรณาการผู้ป่วย DM, HT, DLP OldCVA, OldMI																				
	1 ให้ความรู้อย่างกลุ่มในคลินิกบริการ	ผู้ป่วย HT,DM	ต.ค.63 - ก.ย.64																		
	2 ตรวจ Lab ประจำปี EKG	ผู้ป่วย HT,DM	ต.ค.63- ก.ย.64																		
	3 การคัดกรองภาวะแทรกซ้อนทางตา (ตรวจจอประสาทตา)	ผู้ป่วย DM	ธ.ค.63 - มี.ค.64																		
	4 คัดกรองสุขภาพจิตด้วยคำถาม 2Q,9Q,8Q	6,379	ต.ค.63- ก.ย.64					บูรณาการงบประมาณ													
	5 การดูแลต่อเนื่องครบวงจรโดยส่งผู้ป่วย ภาวะแทรกซ้อน ไป HHC ทุกวันพฤหัสบดี	508 คน	ต.ค.63 - ก.ย.64					บูรณาการงบประมาณ													
			ระยะเวลาดำเนินการ		งบประมาณ			งบประมาณรายไตรมาส (บาท)													























# แผนปฏิบัติการพัฒนาสุขภาพ สำนักงานสาธารณสุขอำเภอเขาคิชฌกูฏ จังหวัดจันทบุรี ปีงบประมาณ 2564

- ยุทธศาสตร์ 4 ( / ) 1.P P&P Excellence ( ) 2.Service Excellence  
 ( ) 3.People Excellence ( ) 4.Governance Excellence
- แผนงาน (15) 6 : การพัฒนาระบบบริการสุขภาพ (Service Plan)  
 โครงการ (42+1) A13 โครงการป้องกันและควบคุมการติดเชื้อในสถานสุขภาพ และการเฝ้าระวังอย่างสมเหตุสมผล  
 ภารกิจพื้นฐาน ( ) 1.บริหารจัดการ ( ) 2. วิชาการ/พัฒนาศักยภาพบุคลากร ( ) 3.1บริการส่งเสริมป้องกัน ( ) 3.2บริการควบคุมป้องกันโรค  
 ( / ) 3.3บริการคุ้มครองผู้บริโภค ( ) 3.4บริการรักษาพยาบาล ( ) 3.5บริการฟื้นฟูสภาพ  
 วัตถุประสงค์/ผลสัมฤทธิ์รวมของโครงการ ( ) C25มีความคุ้มค่าและความปลอดภัยในการเฝ้าระวัง การเกิดเชื้อดื้อยาลดลง

เกณฑ์ชี้วัดความสำเร็จของโครงการ ( ) K30 ร้อยละของโรงพยาบาลที่เฝ้าระวังอย่างสมเหตุสมผล (RDU)  
 ตัวชี้วัดย่อย :  
 30.1 ร้อยละ 70 RDU ชั้นที่ 2  
 30.2 ร้อยละ 35RDU ชั้นที่ 3  
 K3 ร้อยละ 95 ของโรงพยาบาลที่มีระบบ  
 31.1 ร้อยละ 95 โรงพยาบาลที่มีการจัดการ AMR ระดับ intermediate  
 31.2 อัตราการติดเชื้อดื้อยาในกระแสเลือดไม่เพิ่มขึ้นจากไปปฏิบัติ 61

ลำดับ	กิจกรรมหลักโครงการ (B)	เป้าหมาย / จำนวน	ระยะเวลาดำเนินการ (ระบุเดือน)	งบประมาณ				งบประมาณรายไตรมาส (บาท)												ผู้รับผิดชอบ					
				รวม	กรม สป. (บาท)	กรมวิชาการ (บาท)	อื่นระบุ (บาท)	ไตรมาส1			ไตรมาส2			ไตรมาส3			ไตรมาส4								
								ตค.	พย.	ธค.	มค.	กพ.	มีค.	เมย.	พค.	มิย.	กค.	สค.	กย.						
53	จัดตั้งและดำเนินการคณะกรรมการขับเคลื่อนRDU																								
			ระยะเวลาดำเนินการ	งบประมาณ				งบประมาณรายไตรมาส (บาท)																	

ลำดับ	กิจกรรมหลักโครงการ (B)	เป้าหมาย / จำนวน	(ระบุเดือน)	รวม	กรม สป. (บาท)	กรมวิชาการ (บาท)	อื่นระบุ (บาท)	ไตรมาส1			ไตรมาส2			ไตรมาส3			ไตรมาส4			ผู้รับผิดชอบ
								ตค.	พย.	ธค.	มค.	กพ.	มีค.	เมย.	พค.	มิย.	กค.	สค.	กย.	
	1 พัฒนาศักยภาพคณะกรรมการ PTC	คณะกรรมการ PTC	ต.ค. - ธ.ค.63					บูรณาการงบประมาณ												
	2 ทบทวนแนวทางการขยายอย่างสมเหตุสมผลที่กำหนด (RDU) ร่วมกับทีมงานป้องกันและควบคุมการติดเชื้อ	รพ.เขาศิขณภูมิ/ รพ.สต.6 แห่ง	ต.ค.63 - ก.ย.64					บูรณาการงบประมาณ												
	3 อบรมความรู้และทักษะบุคลากรในการขยายอย่างสมเหตุสมผลที่กำหนด (RDU) ร่วมกับทีมงานป้องกันและควบคุมการติดเชื้อ	เจ้าหน้าที่ รพ. เขาศิขณภูมิ/ รพ. สต. 75 คน	ต.ค.63 - ก.ย.64					บูรณาการงบประมาณ												
	4 พัฒนาระบบบริการผู้ป่วยในการขยายอย่างสมเหตุสมผลที่กำหนด (RDU)	รพ.เขาศิขณภูมิ/ รพ.สต.6 แห่ง	ม.ค. - ก.ย.64					บูรณาการงบประมาณ												
54	พัฒนาระบบสารสนเทศการ 집계ข้อมูล																			
	1 พัฒนาระบบสารสนเทศเพื่อประเมินการขยายอย่างสมเหตุสมผลที่กำหนด (RDU)	รพ.เขาศิขณภูมิ/ รพ.สต.6 แห่ง	ต.ค.32 - ก.ย.64					บูรณาการงบประมาณ												
ลำดับ	กิจกรรมหลักโครงการ (B)	เป้าหมาย / จำนวน	ระยะเวลาดำเนินการ (ระบุเดือน)	งบประมาณ				งบประมาณรายไตรมาส (บาท)												ผู้รับผิดชอบ
				รวม	กรม สป.	กรมวิชาการ	อื่นระบุ	ไตรมาส1	ไตรมาส2	ไตรมาส3	ไตรมาส4									



## แผนปฏิบัติการพัฒนาสุขภาพ สำนักงานสาธารณสุขอำเภอเขาคิชฌกูฏ จังหวัดจันทบุรี ปีงบประมาณ 2564

ยุทธศาสตร์ 4 ( ) 1.P P&P Excellence ( / ) 2.Service Excellence  
 ( ) 3.People Excellence ( ) 4.Governance Excellence

แผนงาน (15) 6 : การพัฒนาระบบบริการสุขภาพ (Service Plan)

โครงการ (42+1) A 14 โครงการพัฒนาคุณภาพความเป็นเลิศทางการแพทย์

ภารกิจพื้นฐาน ( ) 1.บริหารจัดการ ( ) 2. วิชาการ/พัฒนาศักยภาพบุคลากร ( ) 3.1บริการส่งเสริมป้องกัน  
 ( ) 3.2บริการควบคุมป้องกันโรค ( ) 3.3บริการคุ้มครองผู้บริโภค ( ) 3.4บริการรักษาพยาบาล ( ) 3.5บริการฟื้นฟูสภาพ

วัตถุประสงค์/ผลสัมฤทธิ์รวมของโครงการ ( C26 ประชาชนได้รับการดูแลรักษาพยาบาลและเข้าถึงบริการที่เหมาะสม

เกณฑ์ชี้วัดความสำเร็จของโครงการ ( ) K32 ร้อยละ 10 ของการส่งต่อผู้ป่วยนอกเขตสุขภาพลดลง

ลำดับ	กิจกรรมหลักโครงการ (B)	เป้าหมาย / จำนวน	ระยะเวลาดำเนินการ (ระบุเดือน)	งบประมาณ				งบประมาณรายไตรมาส (บาท)												ผู้รับผิดชอบ							
				รวม	กรม สป. (บาท)	กรมวิชาการ (บาท)	อื่นระบุ (บาท)	ไตรมาส1			ไตรมาส2			ไตรมาส3			ไตรมาส4										
								ตค.	พย.	ธค.	มค.	กพ.	มีค.	เมย.	พค.	มิย.	กค.	สค.	กย.								
55	พัฒนาและยกระดับบริการ 4 สาขาหลัก ทุกระดับ เพื่อลดการส่งต่อนอกเขต																										
	1 จัดระบบการส่งต่อภายในหน่วยบริการตามแนวทางที่กำหนด	รพ.เขาคิชฌกูฏ/ รพ.สต.6 แห่ง	ต.ค.63 - ก.ย.64	บูรณาการงบประมาณ																							
			ระยะเวลาดำเนินการ	งบประมาณ				งบประมาณรายไตรมาส (บาท)																			



















# แผนปฏิบัติการพัฒนาสุขภาพ สำนักงานสาธารณสุขอำเภอเขาคิชฌกูฏ จังหวัดจันทบุรี ปีงบประมาณ 2564

ยุทธศาสตร์ที่ 4 Excellence ( ) 1.P P&P Excellence ( / ) 2.Service Excellence  
 ( ) 3.People Excellence ( ) 4.Governance Excellence

แผนงาน (15) 6 : การพัฒนาระบบบริการสุขภาพ (Service Plan)

โครงการ (42+1) A 17 โครงการพัฒนาระบบบริการการแพทย์แผนไทยฯ

ภารกิจพื้นฐาน ( ) 1.บริหารจัดการ ( ) 2. วิชาการ/พัฒนาศักยภาพบุคลากร ( ) 3.1บริการส่งเสริมป้องกัน  
 ( ) 3.2บริการควบคุมป้องกันโรค ( ) 3.3บริการคุ้มครองผู้บริโภค ( ) 3.4บริการรักษาพยาบาล ( ) 3.5บริการฟื้นฟูสุขภาพ

วัตถุประสงค์/ผลสัมฤทธิ์รวมของโครงการ ( ) C29ประชาชนเข้าถึงบริการด้านการแพทย์แผนไทยและการแพทย์ทางเลือกเพิ่มขึ้น

เกณฑ์ชี้วัดความสำเร็จของโครงการ ( ) K35 ร้อยละ 20.5 ของผู้ป่วยนอกทั้งหมดที่ได้รับบริการตรวจ วินิจฉัย รักษาโรค และฟื้นฟูสุขภาพด้วยศาสตร์การแพทย์แผนไทยและการแพทย์ทางเลือก

ลำดับ	กิจกรรมหลักโครงการ (B)	เป้าหมาย/จำนวน	ระยะเวลาดำเนินการ (ระบุเดือน)	งบประมาณ				งบประมาณรายไตรมาส (บาท)												ผู้รับผิดชอบ				
				รวม	กรม สป. (บาท)	กรมวิชาการ (บาท)	อื่นระบุ (บาท)	ไตรมาส1			ไตรมาส2			ไตรมาส3			ไตรมาส4							
								ตค.	พย.	ธค.	มค.	กพ.	มีค.	เมย.	พค.	มิย.	กค.	สค.	กย.					
63	จัดบริการ/สนับสนุนการจัดบริการการแพทย์แผนไทยวิถีใหม่ที่สามารถให้บริการตรวจวินิจฉัย รักษาโรค และฟื้นฟูสุขภาพเชื่อมโยงกับแพทย์แผนไทยส่งเสริมการเฝ้าระวังใหม่ๆ ในการรักษาโรคแก่ผู้ป่วย	ต.ค.63-ก.ย.64																						
				บูรณาการงบประมาณ																				
			ระยะเวลาดำเนินการ	งบประมาณ				งบประมาณรายไตรมาส (บาท)																

























# แผนปฏิบัติการพัฒนาสุขภาพ สำนักงานสาธารณสุขอำเภอเขาคิชฌกูฏ จังหวัดจันทบุรี ปีงบประมาณ 2564

ยุทธศาสตร์ 4 Excellence ( ) 1.P P&P Excellence ( / ) 2.Service Excellence  
 ( ) 3.People Excellence ( ) 4.Governance Excellence

แผนงาน (15) 6 : การพัฒนาระบบบริการสุขภาพ (Service Plan)

โครงการ (42+1) A 21 โครงการพัฒนาระบบบริการสุขภาพ สาขาโรคมะเร็ง

ภารกิจพื้นฐาน ( ) 1.บริหารจัดการ ( ) 2. วิชาการ/พัฒนาศักยภาพบุคลากร ( ) 3.1บริการส่งเสริมป้องกัน ( ) 3.2บริการควบคุมป้องกันโรค  
 ( ) 3.3บริการคุ้มครองผู้บริโภค ( / ) 3.4บริการรักษาพยาบาล ( ) 3.5บริการฟื้นฟูสภาพ

วัตถุประสงค์/ผลสัมฤทธิ์รวมของโครงการ ( ) C35 ลดระยะเวลาการรอดอยของมะเร็ง 5 ลำดับแรก ( มะเร็งตับ ปอด เต้านม ลำไส้ใหญ่ และทวารหนักและมะเร็งปากมดลูก)  
 C36 อัตราตายจากโรคมะเร็ง 5 ลำดับแรกลดลง

เกณฑ์ชี้วัดความสำเร็จของโครงการ ( ) K41ร้อยละของผู้ป่วยมะเร็ง 5 อันดับแรก ได้รับการรักษาภายในระยะเวลาที่กำหนด

- 41.1 > ร้อยละ 75ของผู้ป่วยที่ได้รับการ
- 41.2 > ร้อยละ 75ของผู้ป่วยที่ได้รับการ
- 41.3 > ร้อยละ 60ของผู้ป่วยที่ได้รับการ

ลำดับ	กิจกรรมหลักโครงการ (B)	เป้าหมาย / จำนวน	ระยะเวลาดำเนินการ (ระบุเดือน)	งบประมาณ				งบประมาณรายไตรมาส (บาท)												ผู้รับผิดชอบ					
				รวม	กรม สป. (บาท)	กรมวิชาการ (บาท)	อื่นระบุ (บาท)	ไตรมาส1			ไตรมาส2			ไตรมาส3			ไตรมาส4								
								ตค.	พย.	ธค.	มค.	กพ.	มีค.	เมย.	พค.	มิย.	กค.	สค.	กย.						
82	พัฒนาระบบบริการสุขภาพตามเป้าหมายที่มุ่งเน้นของสาขาและService delivery																								
			ระยะเวลาดำเนินการ	งบประมาณ				งบประมาณรายไตรมาส (บาท)																	







## แผนปฏิบัติการพัฒนาสุขภาพ สำนักงานสาธารณสุขอำเภอเขาคิชฌกูฏ จังหวัดจันทบุรี ปีงบประมาณ 2564

ยุทธศาสตร์ 4 Excellence

- ( ) 1.P P&P Excellence ( / ) 2.Service Excellence  
 ( ) 3.People Excellence ( ) 4.Governance Excellence

แผนงาน (15)

โครงการ (42+1)

ภารกิจพื้นฐาน

6 : การพัฒนาระบบบริการสุขภาพ (Service Plan)

A 23 โครงการพัฒนาระบบบริการสุขภาพ สาขาจักษุวิทยา

- ( ) 1.บริหารจัดการ ( ) 2. วิชาการ/พัฒนาศักยภาพบุคลากร ( ) 3.1บริการส่งเสริมป้องกัน ( ) 3.2บริการควบคุมป้องกันโรค  
 ( ) 3.3บริการคุ้มครองผู้บริโภค ( / ) 3.4บริการรักษาพยาบาล ( ) 3.5บริการฟื้นฟูสภาพ

วัตถุประสงค์/ผลสัมฤทธิ์รวมของโครงการ ( ) C39เพิ่มคุณภาพบริการสุขภาพสาขาจักษุวิทยา ลดระยะเวลาการรอคอยของผู้ป่วยโรคตาบอดจากต่อกระจก

เกณฑ์ชี้วัดความสำเร็จของโครงการ ( )

K43 ร้อยละ85ของผู้ป่วยต่อกระจกชนิดบอด (Blinding Cataract) ได้รับการผ่าตัดภายใน 30 วัน

ลำดับ	กิจกรรมหลักโครงการ (B)	เป้าหมาย / จำนวน	ระยะเวลาดำเนินการ (ระบุเดือน)	งบประมาณ				งบประมาณรายไตรมาส (บาท)												ผู้รับผิดชอบ				
				รวม	กรม สป. (บาท)	กรมวิชาการ (บาท)	อื่นระบุ (บาท)	ไตรมาส1			ไตรมาส2			ไตรมาส3			ไตรมาส4							
								ตค.	พย.	ธค.	มค.	กพ.	มีค.	เมย.	พค.	มิย.	กค.	สค.	กย.					
91	พัฒนาระบบบริการสุขภาพตามเป้าหมายที่มุ่งเน้นของสาขา และService delivery																							
	b.91.1 พัฒนาระบบบริหารจัดการการพัฒนา ระบบบริการสุขภาพ สาขาจักษุวิทยา																							
	1 จัดเตรียมความพร้อมหน่วยบริการในการให้บริการผู้ป่วย จัดทำกล้องไฟที่วัดสายตาที่ได้มาตรฐานเพื่อใช้ในการวัดสายตาได้อย่างมีคุณภาพ	รพช. 1 แห่ง	ต.ค.63 - ก.ย.64	บูรณาการงบประมาณ																				
			ระยะเวลาดำเนินการ	งบประมาณ				งบประมาณรายไตรมาส (บาท)																









# แผนปฏิบัติการพัฒนาสุขภาพ สำนักงานสาธารณสุขอำเภอเขาคิชฌกูฏ จังหวัดจันทบุรี ปีงบประมาณ 2564

ยุทธศาสตร์ 4 Excellence ( ) 1.P P&P Excellence ( / ) 2.Service E  
 ( ) 3.People Excellence ( ) 4.Governance Excellence

แผนงาน (15) 6 : การพัฒนาระบบบริการสุขภาพ (Service Plan)  
 โครงการ (42+1) A24 โครงการพัฒนาระบบบริการสุขภาพ สาขาปฐมพยาบาล

ภารกิจพื้นฐาน ( ) 1.บริหารจัดการ ( ) 2. วิชาการ/พัฒนาศักยภาพบุคลากร ( ) 3.1บริการส่งเสริมป้องกัน ( ) 3.2บริการควบคุมป้องกันโรค  
 ( ) 3.3บริการคุ้มครองผู้บริโภค ( / ) 3.4บริการรักษาพยาบาล ( ) 3.5บริการฟื้นฟูสภาพ

วัตถุประสงค์/ผลสัมฤทธิ์รวมของโครงการ ( ) C40 ผู้บริจาควัยละจากผู้ป่วยสมองตายเพิ่มขึ้น

เกณฑ์ชี้วัดความสำเร็จของโครงการ ( ) K44 อัตราส่วนของจำนวนผู้ยินยอมบริจาควัยละจากผู้ป่วยสมองตายต่อจำนวนผู้ป่วยเสียชีวิต  
 ในโรงพยาบาล(โรงพยาบาล A,S) ร้อยละ 20 จากจำนวนผู้ยินยอมบริจาควัยละปี 2562

ลำดับ	กิจกรรมหลักโครงการ (B)	เป้าหมาย / จำนวน	ระยะเวลาดำเนินการ (ระบุเดือน)	งบประมาณ				งบประมาณรายไตรมาส (บาท)												ผู้รับผิดชอบ					
				รวม	กรม สป. (บาท)	กรมวิชาการ (บาท)	อื่นระบุ (บาท)	ไตรมาส1			ไตรมาส2			ไตรมาส3			ไตรมาส4								
								ตค.	พย.	ธค.	มค.	กพ.	มีค.	เมย.	พค.	มิย.	กค.	สค.	กย.						
96	พัฒนาระบบบริการสุขภาพตาม SERVICE PLAN และเกณฑ์การประเมิน																								
	b.96.1 พัฒนาระบบบริหารจัดการการพัฒนา ระบบบริการสุขภาพ สาขาปฐมพยาบาล																								
	1 ประชาสัมพันธ์เพื่อหาผู้บริจาควัยละ	ประชาชนในพื้นที่	ต.ค.6-3 - ก.ย64		บูรณาการร่วมกัน																				
	2 ประสานระหว่างผู้บริจาควัยละกับหน่วยรับ บริจาควัยละ (รพ.พระปกเกล้า)	รพ.เขาคิชฌกูฏ	ต.ค.63 - ก.ย64		บูรณาการร่วมกัน																				
			ระยะเวลาดำเนินการ	งบประมาณ				งบประมาณรายไตรมาส (บาท)																	



# แผนปฏิบัติการพัฒนาสุขภาพ สำนักงานสาธารณสุขอำเภอเขาคิชฌกูฏ จังหวัดจันทบุรี ปีงบประมาณ 2564

ยุทธศาสตร์ 4 Excellence ( ) 1.P P&P Excellence ( / ) 2.Service Excellence  
 ( ) 3.People Excellence ( ) 4.Governance Excellence

แผนงาน (15) 6 : การพัฒนาระบบบริการสุขภาพ (Service Plan)

โครงการ (42+1) A 25 โครงการพัฒนาระบบบริการบำบัดรักษาผู้ป่วยยาเสพติด

ภารกิจพื้นฐาน ( ) 1.บริหารจัดการ ( ) 2. วิชาการ/พัฒนาศักยภาพบุคลากร ( ) 3.1บริการส่งเสริมป้องกัน  
 ( ) 3.2บริการควบคุมป้องกันโรค ( ) 3.3บริการคุ้มครองผู้บริโภค ( / ) 3.4บริการรักษาพยาบาล ( ) 3.5บริการฟื้นฟูสภาพ

วัตถุประสงค์/ผลสัมฤทธิ์รวมของโครงการ ( ) C41 ผู้เสพ ผู้ติดยาเสพติดได้รับการบำบัดรักษาและสามารถหยุดเสพยาได้อย่างต่อเนื่องหลังการจำหน่าย  
 C42 เด็กและเยาวชนมีความรอบรู้ด้านสุขภาพในการตัดสินใจและหลีกเลี่ยงการใช้สารเสพติด

เกณฑ์ชี้วัดความสำเร็จของโครงการ ( ) K45 ร้อยละ 55 ของผู้ป่วยยาเสพติดที่เข้าสู่กระบวนการบำบัดรักษา ได้รับการดูแลอย่างมีคุณภาพ  
 อย่างต่อเนื่องจนถึงการติดตาม(Retention Rate)

ลำดับ	กิจกรรมหลักโครงการ (B)	เป้าหมาย / จำนวน	ระยะเวลาดำเนินการ (ระบุเดือน)	งบประมาณ				งบประมาณรายไตรมาส (บาท)												ผู้รับผิดชอบ					
				รวม	กรม สป. (บาท)	กรมวิชาการ (บาท)	อื่นระบุ (บาท)	ไตรมาส1			ไตรมาส2			ไตรมาส3			ไตรมาส4								
								ตค.	พย.	ธค.	มค.	กพ.	มีค.	เมย.	พค.	มิย.	กค.	สค.	กย.						
100	ส่งเสริม ป้องกัน และลดปัญหา เสพติดตามโครงการ To Be Number One ครบทุกประเภท (อำเภอ, สถานศึกษา, สถาน ประกอบการ, ชุมชน)																								
			ระยะเวลาดำเนินการ		งบประมาณ			งบประมาณรายไตรมาส (บาท)																	

ลำดับ	กิจกรรมหลักโครงการ (B)	เป้าหมาย / จำนวน	(ระบุเดือน)	รวม	กรม สป. (บาท)	กรมวิชาการ (บาท)	อื่นระบุ (บาท)	ไตรมาส1			ไตรมาส2			ไตรมาส3			ไตรมาส4			ผู้รับผิดชอบ
								ตค.	พย.	ธค.	มค.	กพ.	มีค.	เมย.	พค.	มิย.	กค.	สค.	กย.	
	1.ส่งเสริม/สนับสนุนการดำเนินงาน	รร.ประถม /มัธยม 14 แห่ง	ต.ค.63- ก.ย.64																	
	ชมรมTO BE NO. 1 ในโรงเรียน																			
	2.ส่งเสริม/สนับสนุนการดำเนินงาน																			
	ชมรมTO BE NO. 1 ในชุมชน	รร.ประถม /มัธยม	ต.ค.63- ก.ย.64																	
	โดยการคัดเลือกหมู่บ้านต้นแบบ																			
	ตำบลละ 1 หมู่บ้าน	หมู่บ้านต้นแบบ 5	ต.ค.63- ก.ย.64																	
	3.ติดตามการดำเนินกิจกรรม	รร.ประถม /	ต.ค.63- ก.ย.64																	
101	จัดบริการ/สนับสนุนการ บำบัดรักษาผู้ป่วย/ผู้เสพ รูปแบบNew Normal ผู้ติดสุรา/ ยาเสพติด																			
	1.จัดคลินิกให้บริการคำปรึกษา ด้านยา	รพช. 1 แห่ง																		
	เสพติดในสถานบริการ	รพ.สต. 6 แห่ง	ต.ค.63- ก.ย.64																	
	2.ดำเนินการคลินิกอดบุหรี่ใน รพช.	รพช. 1 แห่ง	ต.ค.63- ก.ย.64																	
ลำดับ	กิจกรรมหลักโครงการ (B)	เป้าหมาย / จำนวน	ระยะเวลาดำเนินการ (ระบุเดือน)	รวม	กรม สป.	กรมวิชาการ	อื่นระบุ	งบประมาณรายไตรมาส (บาท)			งบประมาณรายไตรมาส (บาท)			งบประมาณรายไตรมาส (บาท)			งบประมาณรายไตรมาส (บาท)			ผู้รับผิดชอบ
								ไตรมาส1	ไตรมาส2	ไตรมาส3	ไตรมาส4	ไตรมาส1	ไตรมาส2	ไตรมาส3	ไตรมาส4	ไตรมาส1	ไตรมาส2	ไตรมาส3	ไตรมาส4	

				(บาท)	(บาท)	(บาท)	ตค.	พย.	ธค.	มค.	กพ.	มีค.	เมย.	พค.	มิย.	กค.	สค.	กย.	
102	พัฒนาศักยภาพบุคลากรเฉพาะทาง และการดูแลผู้ป่วยยาเสพติดในชุมชน (CBTx)																		
	1. ส่งบุคลากรอบรม/ฟื้นฟูความรู้	จนท.รพช./รพ.สต./สสอ.	มี.ค.64- ก.ค.64	บูรณาการงบประมาณกัน															
	ด้านการบำบัดยาเสพติดและการเลิกบุหรี่	จำนวน 10 คน																	
103	พัฒนาคุณภาพและรูปแบบบริการบำบัดรักษาผู้ป่วยยาเสพติดกลุ่มเสี่ยงก่อความรุนแรง																		
			ระยะเวลาดำเนินการ	งบประมาณ			งบประมาณรายไตรมาส (บาท)												









106	พัฒนาระบบบริการสุขภาพตาม SERVICE PLAN และเกณฑ์การประเมิน																			
	1 ทีมสหวิชาชีพออกเยี่ยมบ้านผู้ป่วยติดบ้านติดเตียง ผู้พิการ ผู้สูงอายุ ในเขตพื้นที่อำเภอเขาคิชฌกูฏ และร่วมกันคัดกรองผู้สูงอายุ แยกผู้สูงอายุกลุ่มป่วยออกจากกลุ่มปกติ	480 ราย	ต.ค. 62 - ก.ย. 63	บูรณาการร่วมกัน																
	2 ออกเยี่ยมบ้านฟื้นฟูสมรรถภาพผู้ป่วยในระยะฟื้นฟูต่างๆ เช่นผู้ป่วยโรคหลอดเลือดสมอง ผู้ป่วยบาดเจ็บไขสันหลัง ให้สามารถดำรงชีวิตได้ตามปกติสุข	60 ราย	ต.ค. 62 - ก.ย. 63	บูรณาการร่วมกัน																
107	ขับเคลื่อนIMC Ward, IMC Bed ในรพช.																			
108	ขับเคลื่อนศูนย์ IMC ในชุมชน เช่น ศูนย์ดูแลผู้ป่วย, ศูนย์กายอุปกรณ์ ฯลฯ																			
109	พัฒนาศักยภาพบุคลากร เรื่องการดูแลและฟื้นฟูสภาพผู้ป่วยขั้นพื้นฐาน																			
	1. ส่งบุคลากรเข้ารับการฟื้นฟู/	บุคลากร สาธารณสุข	ม.ค.64-ก.ค.64	บูรณาการร่วมกัน																
ลำดับ	กิจกรรมหลักโครงการ (B)	เป้าหมาย / จำนวน	ระยะเวลาดำเนินการ (ระบุเดือน)	งบประมาณ				งบประมาณรายไตรมาส (บาท)								ผู้รับผิดชอบ				
				รวม	กรม สป. (บาท)	กรมวิชาการ (บาท)	อื่นระบุ (บาท)	ไตรมาส1 ตค. พย. ธค.	ไตรมาส2 มค. กพ. มีค.	ไตรมาส3 เมย. พค. มิย.	ไตรมาส4 กค. สค. กย.									

























## แผนปฏิบัติการพัฒนาสุขภาพ สำนักงานสาธารณสุขอำเภอเขาคิชฌกูฏ จังหวัดจันทบุรี ปีงบประมาณ 2564

ยุทธศาสตร์ 4 Excellence ( ) 1.P P&P Excellence | ( / ) 2.Service Excellence  
 ( ) 3.People Excellence ( ) 4.Governance Excellence

แผนงาน (15) 8 : การพัฒนาตามโครงการพระราชดำริ โครงการเฉลิมพระเกียรติ และพื้นที่เฉพาะ

โครงการ (42+1) A30 โครงการพระราชดำริ โครงการเฉลิมพระเกียรติ และโครงการพื้นที่เฉพาะ

ภารกิจพื้นฐาน ( ) 1.บริหารจัดการ ( ) 2. วิชาการ/พัฒนาศักยภาพบุคลากร ( ) 3.1บริการส่งเสริมป้องกัน ( ) 3.2บริการควบคุมป้องกันโรค  
 ( ) 3.3บริการคุ้มครองผู้บริโภค ( / ) 3.4บริการรักษาพยาบาล ( ) 3.5บริการฟื้นฟูสภาพ

วัตถุประสงค์/ผลสัมฤทธิ์รวมของโครงการ ( ) C47 โครงการพระราชดำริ /โครงการเฉลิมพระเกียรติดำเนินการไปตามกระบวนการและวัตถุประสงค์  
 C48 ประชาชน/นักท่องเที่ยวในพื้นที่พิเศษสามารถเข้าถึงบริการสุขภาพได้อย่างรวดเร็วและมีประสิทธิภาพ

เกณฑ์วัดความสำเร็จของโครงการ ( ) K5ร้อยละของหน่วยบริการกลุ่มเป้าหมายมีมาตรฐานการบริการสุขภาพนักท่องเที่ยวในพื้นที่เกาะตามที่กำหนด  
 ร้อยละ 50 รพศ./รพท./รพช.  
 ร้อยละ 50 รพ.สต.

ลำดับ	กิจกรรมหลักโครงการ (B)	เป้าหมาย / จำนวน	ระยะเวลาดำเนินการ (ระบุเดือน)	งบประมาณ				งบประมาณรายไตรมาส (บาท)												ผู้รับผิดชอบ							
				รวม	กรม สป. (บาท)	กรมวิชาการ (บาท)	อื่นระบุ (บาท)	ไตรมาส1			ไตรมาส2			ไตรมาส3			ไตรมาส4										
								ตค.	พย.	ธค.	มค.	กพ.	มีค.	เมย.	พค.	มิย.	กค.	สค.	กย.								
116	ส่งเสริมสนับสนุนการจัดกิจกรรมจิตอาสา/โครงการพระราชดำริ/โครงการเฉลิมพระเกียรติของหน่วยงานตามกระบวนการและเกณฑ์ที่กำหนด																										
			ระยะเวลาดำเนินการ	งบประมาณ				งบประมาณรายไตรมาส (บาท)																			















ลำดับ	กิจกรรมหลักโครงการ (B)	เป้าหมาย/จำนวน	ระยะเวลาดำเนินการ (ระบุเดือน)	งบประมาณ				งบประมาณรายไตรมาส (บาท)												ผู้รับผิดชอบ					
				รวม	กรม สป. (บาท)	กรมวิชาการ (บาท)	อื่นระบุ (บาท)	ไตรมาส1			ไตรมาส2			ไตรมาส3			ไตรมาส4								
								ตค.	พย.	ธค.	มค.	กพ.	มีค.	เมย.	พค.	มิย.	กค.	สค.	กย.						
125	วางแผนการผลิตและพัฒนากำลังคน <input type="checkbox"/> สอดคล้องกับการเปลี่ยนแปลงในปัจจุบันและอนาคต																								
	1.จัดทำแผนกำลังคน <input type="checkbox"/> สอดคล้องกับภาระงานและนโยบาย	1 ครั้ง/ <input type="checkbox"/>	ต.ค.6--ก.ย.64	บูรณาการงบประมาณ																					
	2.จัดทำแผนกรอบอัตราบุคลากร	<input type="checkbox"/> ละ 1 ครั้ง	ต.ค.6--ก.ย.64	บูรณาการงบประมาณ																					
	3.จัดทำแผนจัดหาบุคลากรเพิ่มเติม/ทดแทน	<input type="checkbox"/> ละ 1 ครั้ง	ต.ค.6--ก.ย.64	บูรณาการงบประมาณ																					
	4.จัดทำแผนพัฒนาบุคลากร	<input type="checkbox"/> ละ 1 ครั้ง	ต.ค.6--ก.ย.64	บูรณาการงบประมาณ																					
	5.จัดทำแผนสรรหาบุคลากร	<input type="checkbox"/> ละ 1 ครั้ง	ต.ค.6--ก.ย.64	บูรณาการงบประมาณ																					
126	บริหารอัตรากำลังคน <input type="checkbox"/> สอดคล้องกับการยกระดับบริการสุขภาพที่ได้มาตรฐานอย่างยั่งยืนภายใต้สถานการณ์ New Normal																								
	1.จัดส่งบุคลากรเข้ารับการอบรมตามแผน																								
	-ค่าใช้จ่ายในการเดินทางไปราชการ	สสอ.1 แห่ง/6 คน	1 ต.ค.62 - 30 ก.ย. 63	15,000	15,000	0	0	0	0	0	5000	0	0	5000	0	5000	0	0	0	0					
	-ค่าใช้จ่ายในการจัดประชุมราชการ/อบรม		1 ต.ค.62 - 30 ก.ย. 63	15,000	15,000	0		0	0	0	2500	2500	2500	2500	2500	2500	2500	0	0	0					
	<b>สรุปงบประมาณ</b>			30,000	30,000	0	0	0	0	0	7500	2500	2500	7500	2500	7500	0	0	0						



















	3.มีการจัดการวางระบบ ควบคุมภายในครบทุกภาระกิจ														
	สรุปงบประมาณ			0	0	0	0	0	0	0	0	0	0	0	0

# แผนปฏิบัติการพัฒนาสุขภาพ สำนักงานสาธารณสุขอำเภอเขาคิชฌกูฏ จังหวัดจันทบุรี ปีงบประมาณ 2564

ยุทธศาสตร์ 4 Excellence

- ( ) 1.P P&P Excellence ( ) 2.Service Excellence
- ( ) 3.People Excellence ( ) 4.Governance Excellence

แผนงาน (15)

11 : การพัฒนาระบบธรรมาภิบาลและองค์กรคุณภาพ

โครงการ (42+1)

A 36 โครงการพัฒนาองค์กรคุณภาพ

ภารกิจพื้นฐาน

- ( ) 1.บริหารจัดการ ( / ) 2. วิชาการ/พัฒนาศักยภาพบุคลากร ( ) 3.1บริการส่งเสริมป้องกัน
- ( ) 3.2บริการควบคุมป้องกันโรค ( ) 3.3บริการคุ้มครองผู้บริโภค ( ) 3.4บริการรักษาพยาบาล ( ) 3.5บริการฟื้นฟูสภาพ

วัตถุประสงค์/ผลสัมฤทธิ์รวมของโครงการ ( )

- C57 จังหวัด/อำเภอมีการจัดทำแผนยุทธศาสตร์สุขภาพที่เชื่อมโยงยุทธศาสตร์ชาติ กสธ และนโยบาย
- C58 หน่วยงานบริหารพัฒนาคุณภาพการบริหารจัดการองค์กรตามเกณฑ์คุณภาพการบริหารจัดการภาครัฐ พ.ศ. 2558
- C59 หน่วยงานบริการพัฒนาคุณภาพมาตรฐานตามเกณฑ์ที่กำหนด

เกณฑ์วัดความสำเร็จของโครงการ ( )

K64 ร้อยละ ของความสำเร็จของส่วนราชการในสังกัด สป.สธ ที่ดำเนินการพัฒนาคุณภาพการบริหารจัดการภาครัฐผ่านเกณฑ์ที่กำหนด

ตัวชี้วัดย่อย :

64.1 ร้อยละ 95 ความสำเร็จของส่วนราชการในสังกัดสำนักงานปลัดกระทรวงสาธารณสุขที่ดำเนินการพัฒนาคุณภาพการบริหารจัดการภาครัฐผ่านเกณฑ์ที่กำหนด (กองใน สังกัดส านักงานปลัดกระทรวงสาธารณสุขส่วนกลาง)

64.2 ร้อยละ 95 ความสำเร็จของส่วนราชการในสังกัดสำนักงานปลัดกระทรวงสาธารณสุขที่ดำเนินการพัฒนาคุณภาพการบริหารจัดการภาครัฐผ่านเกณฑ์ที่กำหนด (สสจ.)

64.3 ร้อยละ 95 ความสำเร็จของส่วนราชการในสังกัดสำนักงานปลัดกระทรวงสาธารณสุขที่ดำเนินการพัฒนาคุณภาพการบริหารจัดการภาครัฐผ่านเกณฑ์ที่กำหนด (ระดับอำเภอ)

K65 ร้อยละของโรงพยาบาลสังกัดกระทรวงสาธารณสุขมีคุณภาพมาตรฐานผ่านการรับรอง HA ชั้น 3

ตัวชี้วัดย่อย :

65.1 ร้อยละ 98 จำนวนโรงพยาบาลศูนย์ โรงพยาบาลทั่วไปในสังกัดส านักงานปลัดกระทรวงสาธารณสุข มีคุณภาพมาตรฐานผ่านการรับรอง HA ชั้น 3

65.2 ร้อยละ 98 ของโรงพยาบาลสังกัดกรมการแพทย์ กรมควบคุมโรคและกรมสุขภาพจิตมีคุณภาพมาตรฐานผ่านการรับรอง HA ชั้น 3

65.3 ร้อยละ 80 ของโรงพยาบาลชุมชนในสังกัดส านักงานปลัดกระทรวงสาธารณสุข มีคุณภาพมาตรฐานผ่านการรับรอง HA ชั้น 3

K6d ร้อยละ 75 ของ รพ.สต. ที่ผ่านเกณฑ์การพัฒนาคุณภาพ รพ.สต. ดีดดาว ระดับ 5 ดาว

		ระยะเวลาดำเนินการ	งบประมาณ	งบประมาณรายไตรมาส (บาท)
--	--	-------------------	----------	-------------------------



ลำดับ	กิจกรรมหลักโครงการ (B)	เป้าหมาย / จำนวน	ระยะเวลาดำเนินการ (ระบุเดือน)	งบประมาณ				งบประมาณรายไตรมาส (บาท)												ผู้รับผิดชอบ						
				รวม	กรม สป. (บาท)	กรมวิชาการ (บาท)	อื่นๆ (บาท)	ไตรมาส1			ไตรมาส2			ไตรมาส3			ไตรมาส4									
								ตค.	พย.	ธค.	มค.	กพ.	มีค.	เมย.	พค.	มิย.	กค.	สค.	กย.							
136	พัฒนาระบบควบคุมกำกับติดตามประเมินผลนโยบายและยุทธศาสตร์ สุขภาพ																									
	- ติดตามการปฏิบัติงานของ สถานบริการในพื้นที่	12 ครั้ง/ปี	ต.ค.63- ก.ย.64																							
	- ค่าน้ำมันเชื้อเพลิงและหล่อลื่น			63,200	0	0	63,200	8,000	5,000	5,000	5,200	5,000	5,000	5,000	5,000	5,000	5,000	5,000	5,000	5,000	5,000					
	รถยนต์คันหมายเลขทะเบียน กฉ 1531 จบ																									
	- ค่าโฆษณาสื่อ (ค่าถ่ายเอกสาร)		ต.ค.63- ก.ย.64	10,500	6,500	-	4,000	0	4,000	0	0	3,000	3,500	0	0	0	0	0	0	0	0	0	0			
	- ค่าวัสดุต่างๆ	สสอ. 1 แห่ง	ต.ค.63- ก.ย.64	57,000	57,000	0	-	0	0	12,000	15,000	0	0	30,000	0	0	0	0	0	0	0	0				
	- ค่าวัสดุสำนักงาน			15,000	15,000	0	-	0	0	-	0	0	0	15,000	0	0	0	0	0	0	0	0				
	- ค่าวัสดุงานบ้านงานครัว			12,000	12,000	0	0	0	0	12,000	0	0	0	0	0	0	0	0	0	0	0	0				
	- ค่าวัสดุคอมพิวเตอร์			30,000	30,000	0	0	0	0	0	15,000	0	0	15,000	0	0	0	0	0	0	0	0				
	- วัสดุการเกษตร			0	0	0	0	0	0	0	0	0	0	0	0	0	0	0	0	0	0	0				
	- วัสดุก่อสร้าง			0	0	0	0	0	0	0	0	0	0	0	0	0	0	0	0	0	0	0				





ลำดับ	กิจกรรมหลักโครงการ (B)	เป้าหมาย / จำนวน	ระยะเวลาดำเนินการ (ระบุเดือน)	งบประมาณ				งบประมาณรายไตรมาส (บาท)												ผู้รับผิดชอบ					
				รวม	กรม สป. (บาท)	กรมวิชาการ (บาท)	สนับสนุน (บาท)	ไตรมาส1			ไตรมาส2			ไตรมาส3			ไตรมาส4								
								ตค.	พย.	ธค.	มค.	กพ.	มีค.	เมย.	พค.	มิย.	กค.	สค.	กย.						
	4. พัฒนาคุณภาพมาตรฐาน รพ.สต.ติดดาว																								
	4.1.คงสภาพมาตรฐาน รพ.สต.ตามเกณฑ์ รพ.สต.ติดดาว	รพ.สต. 4 แห่ง	ต.ค.63-30 ก.ย.64				บูรณาการงบรวมกัน																		
	5.พัฒนาคุณภาพมาตรฐานหน่วยบริหาร ให้เป็นไปตามมาตรฐาน PMQA.	สสอ. 1 แห่ง	ต.ค.63-30 ก.ย.64																						
	5.1 สำนวจวิเคราะห์สภาพปัญหาองค์กร ตามรายนหมวด หมวด 1-7																								
	5.2.วางแผนการดำเนินงานพัฒนาองค์กร ตามรายนหมวด หมวด 1-7		ม.ค.64-มี.ค.64																						
	5.3 ดำเนินการพัฒนา/ปรับปรุงแก้ไข ปัญหาส่วนขาดขององค์กร		ม.ค.64-มี.ย.64																						
	5.4 สรุปผลการดำเนินงานตามตัวชี้วัด การพัฒนา		ต.ค.63-ก.ย.64																						
	<b>สรุปงบประมาณ</b>			130,700	63,500	0	67,200	8,000	9,000	17,000	20,200	8,000	8,500	35,000	5,000	5,000	5,000	5,000	5,000	5,000	5,000	5,000			







# แผนปฏิบัติการพัฒนาสุขภาพ สำนักงานสาธารณสุขอำเภอเขาคิชฌกูฏ จังหวัดจันทบุรี ปีงบประมาณ 2564

ยุทธศาสตร์ 4 Excellence

( ) 1.P P&P Excellence

( ) 2.Service Excellence

( ) 3.People Excellence

( / ) 4.Governance Excellence

แผนงาน (15)

12 : การพัฒนาระบบข้อมูลสารสนเทศด้านสุขภาพ

โครงการ (42+1)

A 38 โครงการ Smart Hospital

ภารกิจพื้นฐาน

( / ) 1.บริหารจัดการ

( ) 2. วิชาการ/พัฒนาศักยภาพบุคลากร

( ) 3.1บริการส่งเสริมป้องกัน

( ) 3.2บริการควบคุมป้องกันโรค

( ) 3.3บริการคุ้มครองผู้บริโภค

( ) 3.4บริการรักษาพยาบาล

( ) 3.5บริการฟื้นฟูสภาพ

วัตถุประสงค์/ผลสัมฤทธิ์รวมของโครงการ ( )

C61โรงพยาบาลมีการพัฒนาระบบบริการเพื่อลดความแออัด และลดความเหลื่อมล้ำของประชาชน

เกณฑ์ชี้วัดความสำเร็จของโครงการ ( )

K68ร้อยละของหน่วยบริการที่เป็น Smart Hospital (Smart tools & Smart service)

ตัวชี้วัดย่อย

68.1 ร้อยละของหน่วยบริการที่เป็น Smart

68.2 ร้อยละของหน่วยบริการที่เป็น Smart

68.3 ร้อยละของหน่วยบริการที่เป็น Smart

K69 ร้อยละของโรงพยาบาลที่มีระบบรับยาที่ร้านยา มีการดำเนินงานตามเกณฑ์ที่กำหนด

		ระยะเวลาดำเนินการ	งบประมาณ	งบประมาณรายไตรมาส (บาท)
--	--	-------------------	----------	-------------------------

ลำดับ	กิจกรรมหลักโครงการ (B)	เป้าหมาย / จำนวน	(ระบุเดือน)	รวม	กรม สป.	กรมวิชาการ	อื่นระบุ	ไตรมาส1			ไตรมาส2			ไตรมาส3			ไตรมาส4			ผู้รับผิดชอบ
								ตค.	พย.	ธค.	มค.	กพ.	มีค.	เมย.	พค.	มิย.	กค.	สค.	กย.	
142	พัฒนาระบบ/รูปแบบบริการแบบNew normal Medical Service การแพทย์วิถีใหม่ เพื่อรักษาระยะห่าง(Physical Distancing) ไร้การสัมผัส(Touchless) ลดเวลารอคอย			บูรณาการงบประมาณกัน																
	1. พัฒนาการให้บริการด้วยการใช้บัตรประชาชนเพียงใบเดียว	รพช. 1 แห่ง	ต.ค.63-ก.ย.64																	
	2. จัดทำระบบตู้คิว Kiosk / ระบบแสดงคิวรอตรวจ	รพช. 1 แห่ง	1 ต.ค. 63 -30 ก.ย. 64																	
143	นำเทคโนโลยี ดิจิทัล การใช้แพลตฟอร์มเทคโนโลยีใหม่ๆ มายกระดับบริการให้ประชาชนสะดวกในการเข้าถึงบริการ																			
	1. การนำระบบโปรแกรมการนัดผู้ป่วย	ปี 63 เขตละ 2 จังหวัด	ต.ค.63-ก.ย.64																	
	เข้ารับบริการบริการมาใหม่ในรพช.	จังหวัดละ 3 รพ.																		
	2. การนำระบบโปรแกรม H4U (สมุดสุขภาพประชาชน) มาใช้ในการดูแลสุขภาพประชาชน	รพช. 1 แห่ง	ต.ค.63-ก.ย.64																	
			ระยะเวลาดำเนินการ	งบประมาณ				งบประมาณรายไตรมาส (บาท)												













การพัฒนาสุขภาพ สำนักงานสาธารณสุขอำเภอเขาคิชฌกูฏ จังหวัดจันทบุรีปีงบประมาณ

- ยุทธศาสตร์ 4 ( ) 1.P P&P Excellence ( ) 2.Service Excellence  
 ( ) 3.People Excellence ( / ) 4.Governance Excellence

แผนงาน (15) 13 : การบริหารจัดการด้านการเงินการคลังสุขภาพ

โครงการ (42+1) A 40 โครงการบริหารจัดการด้านการเงินการคลัง

- ภารกิจพื้นฐาน ( / ) 1.บริหารจัดการ ( ) 2. วิชาการ/พัฒนาศักยภาพบุคลากร ( ) 3.1บริการส่งเสริมป้องกัน  
 ( ) 3.2บริการควบคุมป้องกันโรค ( ) 3.3บริการคุ้มครองผู้บริโภค ( ) 3.4บริการรักษาพยาบาล ( ) 3.5บริการฟื้นฟูสภาพ

วัตถุประสงค์/ผลสัมฤทธิ์รวมของโครงการ ( ) C63มีมาตรการเพื่อขับเคลื่อนนโยบายและแผนทางการเงิน  
 C64มีหลักเกณฑ์/แนวทางในการปรับเกลียวเงินจัดสรรและกาช่วยเหลือหน่วยบริการ

เกณฑ์ชี้วัดความสำเร็จของโครงการ ( ) K72ร้อยละของหน่วยบริการที่ประสบภาวะวิกฤตทางการเงิน

ตัวชี้วัด

72.1 ร้อยละ 4ของหน่วยบริการที่ประสบภาวะวิกฤตทางการเงิน(ระดับ 7)

72.2 ร้อยละ 6ของหน่วยบริการที่ประสบภาวะวิกฤตทางการเงิน(ระดับ 6)

ลำดับ	กิจกรรมหลักโครงการ (B)	เป้าหมาย / จำนวน	ระยะเวลาดำเนินการ (ระบุเดือน)	งบประมาณ				งบประมาณรายไตรมาส (บาท)												ผู้รับผิดชอบ					
				รวม	กรม สป. (บาท)	กรมวิชาการ (บาท)	อื่นระบุ (บาท)	ไตรมาส1			ไตรมาส2			ไตรมาส3			ไตรมาส4								
								ตค.	พย.	ธค.	มค.	กพ.	มีค.	เมย.	พค.	มิย.	กค.	สค.	กย.						
149	เพิ่มศักยภาพกลไกการบริหารจัดการด้านการเงินการคลังแบบNew Normal(โดยใช้ระบบเทคโนโลยี, RCM, EIA ฯลฯ)																								
			ระยะเวลาดำเนินการ	งบประมาณ				งบประมาณรายไตรมาส (บาท)																	













	1.สนับสนุนการจัดทำนวัตกรรม																			
	เพื่อใช้ในการดูแลสุขภาพประชาชน	รพ.สต.6 แห่ง/ รพช.1 แห่ง	ม.ค.-ก.ค.64																	
154	การสร้างเครือข่ายนักวิจัยและทีมงาน ด้านงานวิจัยและการจัดการความรู้			บูรณาการงบประมาณ																
	1.การจัดส่งบุคลากรมารับการ อบรมการจัดทำงานวิจัย R2R	รพ.สต.6 แห่ง/ รพช.1 แห่ง	ม.ค.-ก.ค.64																	
155	การสนับสนุนให้เกิดผลงานวิจัยและ การนำผลงานวิจัยไปใช้ประโยชน์			บูรณาการงบประมาณ																
	1.จัดส่งผลงานวิจัยเพื่อนำเสนอและ เผยแพร่บนเวทีงานวิจัยประจำปี	รพ.สต.6 แห่ง/ รพช.1 แห่ง	ม.ค.-ก.ค.64																	
ลำดับ	กิจกรรมหลักโครงการ (B)	เป้าหมาย / จำนวน	ระยะเวลาดำเนินการ (ระบุเดือน)	งบประมาณ				งบประมาณรายไตรมาส (บาท)												ผู้รับผิดชอบ
				รวม	กรม สป. (บาท)	กรมวิชาการ (บาท)	อื่นระบุ (บาท)	ไตรมาส1			ไตรมาส2			ไตรมาส3			ไตรมาส4			
								ตค.	พย.	ธค.	มค.	กพ.	มีค.	เมย.	พค.	มิย.	กค.	สค.	กย.	















ลำดับ	กิจกรรมหลักโครงการ (B)	เป้าหมาย/จำนวน	ระยะเวลาดำเนินการ (ระบุเดือน)	งบประมาณ				งบประมาณรายไตรมาส (บาท)												ผู้รับผิดชอบ
				รวม	กรม สป. (บาท)	กรมวิชาการ (บาท)	อื่น(งบฯนอกงบฯ) (บาท)	ไตรมาส1			ไตรมาส2			ไตรมาส3			ไตรมาส4			
								ตค.	พย.	ธค.	มค.	กพ.	มีค.	เมย.	พค.	มิย.	กค.	สค.	กย.	
	-ค่าน้ำประปา			1,500	1,500	-	-	150	150	150	150	150	150	100	100	100	100	100	100	
	-ค่างานเหมาบริการ	สสอ. 1 แห่ง	1 ต.ค.63 - 30 ก.ย. 64	57,800	45,000	-	-	-	-	12,800	25,000	-	15,000	-	-	5,000	-	-	-	
	-ค้ำซ่อมแซม/ซ่อมบำรุงครุภัณฑ์ยานพาหนะ	รถยนต์ทะเบียน		22,800	10,000	-	12,800	-	-	12,800	-	-	10,000	-	-	-	-	-	-	
	-ค้ำซ่อมแซมครุภัณฑ์อื่นๆ	จบ1531	1 ต.ค.63 - 30 ก.ย. 64	10,000	10,000	-	-	-	-	-	5,000	-	5,000	-	-	-	-	-	-	
	-ค่างานเหมาต่างๆ		1 ต.ค.63 - 30 ก.ย. 64	25,000	25,000	-	-	-	-	-	20,000	-	-	-	-	5,000	-	-	-	
	<b>สรุปงบประมาณ</b>			79,300	66,500	0	12,800	2,150	2,150	14,950	27,150	1,650	16,650	1,600	1,600	6,600	1,600	1,600	1,600	79,300

ภาคผนวก

แผนบูรณาการกิจกรรมเชิงรุกในชุมชนของเครือข่ายบริการสุขภาพอำเภอเขาคิชฌกูฏปีงบประมาณ 2564

กิจกรรม	ประชาชนกลุ่มเป้าหมาย	จำนวน (คน)					
		ตำบลท่ากไทย	ตำบลตะเคียนทอง	ตำบลพลวง	ตำบลคลองโพธิ์	ตำบลจันทเขลม	รวม
<b>งานการคัดกรองความเสี่ยง</b>							
1. คัดกรองความเสี่ยงด้านสุขภาพ โดยใช้แบบคัดกรองความเสี่ยง							
- ตรวจคัดกรองเบาหวาน	- ปชช.อายุ 35ปีขึ้นไป	2,456	2,567	4,238	3,472	3,129	15,862
- ตรวจคัดกรองโรคความดันโลหิตสูง	- ปชช.อายุ 35ปีขึ้นไป	2,456	2,567	4,238	3,472	3,129	15,862
- ตรวจวัดรอบเอว ชั่งน้ำหนัก และวัดไขมันสูง	- ปชช.อายุ 15ปีขึ้นไป	3,608	3,791	6,207	5,328	4,902	23,836
- ตรวจสุขภาพประจำปีผู้ป่วยเบาหวาน/ความดันโลหิตสูง	- ผู้ป่วยเบาหวาน/ความดันโลหิตสูง	21/55	25/63	41/116	26/66	32/65	145/365
<b>งานรณรงค์ควบคุมโรคติดต่อต่างๆ</b>							
1. ให้ความรู้/สนับสนุนแผนพับโรคที่เป็นปัญหาในท้องถิ่น/ตามฤดูกาล							
จังหวัดใหญ่/จังหวัดนุก,ไข่ออก,มือ ภูเขา ปาก,ไวรัสโคโรนา-2019	- โรงเรียนในพื้นที่ 11แห่ง	2	1	4	3	1	11
	- ศูนย์เด็กเล็ก 8 แห่ง	2	1	3	1	1	8
2. จัดทีมรณรงค์ควบคุมป้องกันโรคไข่ออก,ซิกุนยา, สำนวญน้ำยงลาย							
ในป้านและละแวกใกล้เคียง ทำลายแหล่งเพาะพันธุ์ยงลายที่ตรวจพบ	- อสม.ในพื้นที่	116	92	144	124	103	579
	- ประชาชนในพื้นที่	4,316	4,564	7,853	6,608	6,060	29,401
3. จัดกิจกรรมป้านปลอดยงลาย							
	- จำนวนหลังคาเรือน	1,849	1,802	4,070	2,547	2842	13,110
4. รณรงค์ค้นหา/คัดกรองผู้ป่วยวัณโรคในพื้นที่							
	- ปชช.อายุ 15ปีขึ้นไป	3,608	3,791	6,207	5,328	4,902	23,836
5. ติดตามเยี่ยมผู้ป่วยวัณโรคในพื้นที่/ให้ความรู้แก่ผู้สัมผัส							
	- ผู้ป่วย/ผู้สัมผัส	4/16	2/18	3/9	2/8	3/12	14/53
<b>งานรณรงค์ด้านส่งเสริมสุขภาพ</b>							
1. จัดรณรงค์ประชาสัมพันธ์การฝากครรภ์เร็ว							
	- หญิงตั้งครรภ์ในพื้นที่	25	17	41	38	29	150

2. จัดกิจกรรมส่งเสริมสุขภาพตามกลุ่มวัย							
--	--	--	--	--	--	--	--

**แผนบูรณาการกิจกรรมเชิงรุกในชุมชนของเครือข่ายบริการสุขภาพอำเภอเขาคิชฌกูฏ ปีงบประมาณ 2564**

กิจกรรม	ประชาชนกลุ่มเป้าหมาย	จำนวน (คน)					
		ตำบลชากไทย	ตำบลตะเคียนทอง	ตำบลพวง	ตำบลคลองโพธิ์	ตำบลจันทเขลม	รวม
2.1 กลุ่มแม่และเด็ก							
- ตรวจพัฒนาการเด็ก 0-72 เดือน	- เด็ก 0-72 เดือน	299	295	519	602	643	2,358
- ประเมินภาวะโภชนาการเด็ก 0-72 เดือน/สนับสนุนอาหารเสริม	- เด็ก 0-72 เดือน	299	295	519	602	643	2,358
- จัดนิทรรศการส่งเสริมการเลี้ยงลูกด้วยนมมารดา	- หญิงตั้งครรภ์	25	17	41	38	29	150
- ติดตามเยี่ยมมารดาหลังคลอด	- หญิงหลังคลอด	25	17	41	38	29	150
2.2 กลุ่มวัยรุ่น							
- จัดกิจกรรมรณรงค์ด้านทันตสุขภาพ ไต่อแก							
- จัดกิจกรรมในโรงเรียนปลอดภัยครบรอบ	- นักเรียนประถมศึกษา	2/252	1/100	4/585	3/436	1/366	11/1,739
- จัดกิจกรรมสอนน้องแปร่งฟันในโรงเรียน	- นักเรียนประถมศึกษา	2/416	1/576	4/1,056	3/889	1/879	11/3,816
- จัดกิจกรรมตรวจสุขภาพนักเรียน	- นักเรียนประถม/มัธยมศึกษา	2/416	1/576	4/1,056	3/889	1/879	11/3,816
2.3 กลุ่มวัยรุ่น							
- จัดกิจกรรมกีฬาต่อต้านยาเสพติดในชุมชน	- เยาวชนในพื้นที่อายุ 15-24 ปี	526	583	1,239	904	861	4,113
- รณรงค์ให้ความรู้เรื่องยาเสพติดกับโรคทางเพศสัมพันธ์	- นักเรียนมัธยมศึกษา	0	0	1	2	0	3
- รณรงค์ให้ความรู้เรื่องอุบัติเหตุทางการจราจร	- ประชาชนในพื้นที่	4,316	4,564	7,853	6,608	6,060	29,401
2.4 กลุ่มวัยทำงาน							

- จัดกิจกรรมรณรงค์การตรวจเต้านมด้วยตนเอง	- สตรีอายุ 30-70ปี (ร้อยละ 80)	827(662)	807(646)	1,373(1,098)	1,013(810)	848(678)	4,868(3,894)
- จัดกิจกรรมรณรงค์คัดคนหามะเร็งปากมดลูกในสตรีอายุ 35ปีขึ้นไป	- สตรีอายุ 35ปีขึ้นไป (ร้อยละ 20)	1,273(255)	1,286(257)	2,213(443)	1,790(359)	1,588(318)	7,004(1,401)

**แผนบูรณาการกิจกรรมเชิงรุกในชุมชนของเครือข่ายบริการสุขภาพอำเภอเขาคิชฌกูฏปีงบประมาณ 2564**

กิจกรรม	ประชาชนกลุ่มเป้าหมาย	จำนวน (คน)					
		ตำบลชากไทย	ตำบลตะเคียนทอง	ตำบลพลวง	ตำบลคลองพสุ	ตำบลจันทเขลม	รวม
<b>2.5 กลุ่มผู้สูงอายุและผู้พิการ</b>							
- ตรวจคัดกรองเต้านมสุขภาพ	↑ ผู้สูงอายุในพื้นที่	795	766	1,236	970	677	4,035
- คัดกรองภาวะซึมเศร้าในกลุ่มที่เป็นโรคเรื้อรัง	↑ ผู้ป่วยโรคเรื้อรัง	457	584	902	906	846	3,695
- ติดตามเยี่ยมผู้พิการในชุมชนร่วมกับภาคีเครือข่าย	↑ ผู้พิการในชุมชน	112	103	163	182	152	712
<b>งานอนามัยสิ่งแวดล้อมและอาชีวอนามัย</b>							
- จัดกิจกรรมรณรงค์ลดอาหารปลอดภัย	- อปท.	1	1	1	1	1	1
- ตรวจสอบสุขภาพร้านอาหาร/แผงลอย/ตลาด	↑ ร้านอาหาร/แผงลอย	0/9	0/5	1/21	1/5	0/12	2/43
- ตรวจสอบสารปนเปื้อนในอาหารปรุงสำเร็จ	↑ ร้านอาหาร/แผงลอย	0/9	0/5	1/21	1/5	0/12	2/43
- ตรวจสอบสารปนเปื้อนในอาหารสด	↑ ร้านอาหาร/แผงลอย/ตลาดสด	0/9	0/5	1/21	1/5	0/12	2/43
- ตรวจ/คัดกรองสารเคมีตกค้างในกลุ่มเกษตรกร	↑ ร้อยละ 15 ของ ปชช.อายุ 15ปีขึ้นไปได้รับการคัดกรองร้อยละ 90	487	512	838	719	662	3,218
- ให้ความรู้การใช้สมุนไพรสุขภาพ	- ปชช.ทั่วไป	4,316	4,564	7,853	6,608	6,060	29,401
<b>งานคุ้มครองผู้บริโภค</b>							
- สาธิตการล้างผักและผลไม้อย่างถูกวิธี	- ปชช.ทั่วไป	4,316	4,564	7,853	6,608	6,060	29,401
- สาธิตการตรวจสอบสารเคมีตกค้างด้วยชุดทดสอบอย่างง่าย	- ปชช.ทั่วไป	4,316	4,564	7,853	6,608	6,060	29,401
<b>กิจกรรมของภาคีเครือข่าย</b>							
- ปลูกสร้างอำเภอบำรุงสุขภาพ (ทำหมันสัตว์, ฉีดยาคุม)	- สุนัข, แมว						
- เกษตรอำเภอบำรุงสุขภาพ (สาธิตการปลูกผักปลอดสารพิษ)	- ปชช.ทั่วไป	4,316	4,564	7,853	6,608	6,060	29,401
- กศน. (สาธิตการปลูกผักปลอดสารพิษ)	- ปชช.ทั่วไป	4,316	4,564	7,853	6,608	6,060	29,401
- วิชาการอำเภอบำรุงสุขภาพ	- ปชช.ทั่วไป	4,316	4,564	7,853	6,608	6,060	29,401

- ธนาคารเพื่อการเกษตรและสหกรณ์การเกษตร	- ปชช.ทั่วไป	4,316	4,564	7,853	6,608	6,060	29,401
--	--------------	-------	-------	-------	-------	-------	--------