

แผนปฏิบัติการพัฒนาสุขภาพ สำนักงานสาธารณสุขอำเภอมะขาม จังหวัดจันทบุรี
ประจำปีงบประมาณ 2564

เครือข่ายบริการสุขภาพอำเภอมะขาม จังหวัดจันทบุรี

E-mail : witwanit@gmail.com



บันทึกข้อความ

ส่วนราชการ สำนักงานสาธารณสุขอำเภอมะขาม จังหวัดจันทบุรี โทร ๐ ๓๙๓๘ ๙๐๒๓

ที่ จป ๐๒๓๒/

๖๙๗

วันที่ ๓๐ พฤศจิกายน ๒๕๖๓

เรื่อง ขออนุมัติแผนปฏิบัติการพัฒนาสุขภาพ ของสำนักงานสาธารณสุขอำเภอมะขาม ประจำปีงบประมาณ ๒๕๖๔

เรียน นายแพทย์สาธารณสุขจังหวัดจันทบุรี

ด้วย สำนักงานสาธารณสุขอำเภอมะขาม จังหวัดจันทบุรี ได้จัดทำแผนปฏิบัติการพัฒนาสุขภาพ ประจำปีงบประมาณ ๒๕๖๔ เสร็จเรียบร้อยแล้ว
รายละเอียดตามเอกสารที่แนบมาพร้อมนี้

จึงเรียนมาเพื่อโปรดพิจารณา หากเห็นชอบโปรดลงนามอนุมัติแผนปฏิบัติการพัฒนาสุขภาพ ของสำนักงานสาธารณสุขอำเภอมะขาม จังหวัดจันทบุรี
ปีงบประมาณ ๒๕๖๔ เพื่อดำเนินการต่อไป

เรียน นายแพทย์สาธารณสุขจังหวัดจันทบุรี
เพื่อโปรดพิจารณาอนุมัติ

(นางอัญชณา กนกวิจิตร)

นักวิชาการสาธารณสุขชำนาญการพิเศษ

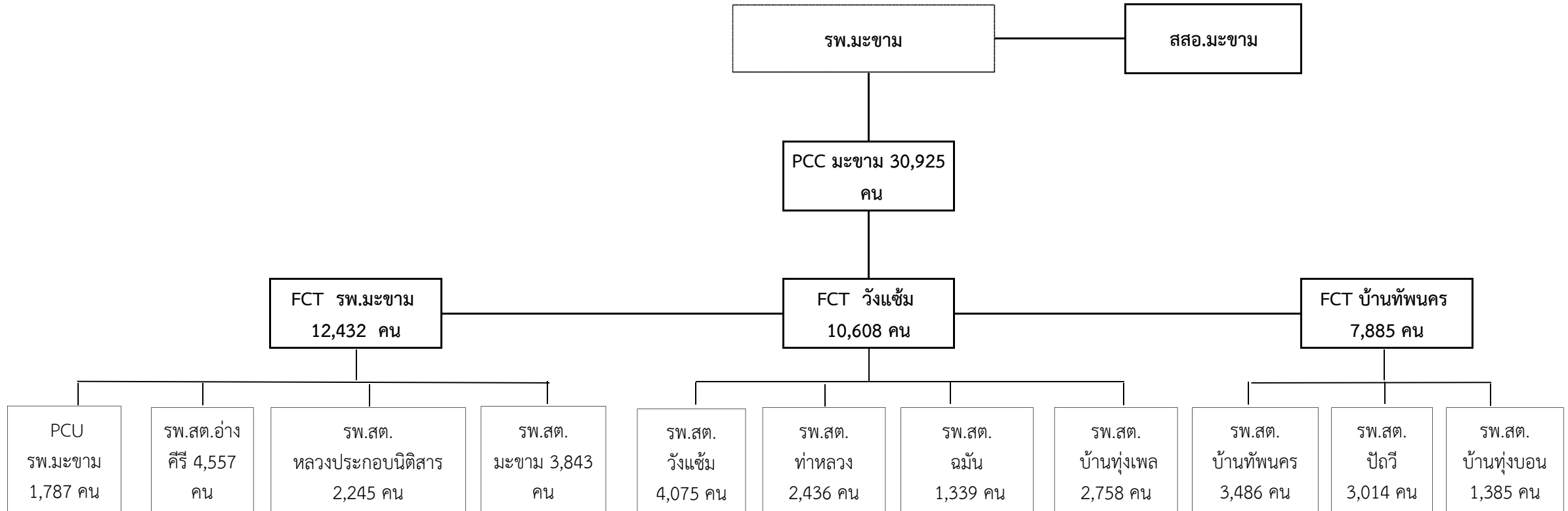
(นางประภา วิธนะชีพ)

นักวิชาการสาธารณสุขเชี่ยวชาญ(ด้านส่งเสริมพัฒนา)

(นายอนุศักดิ์ เจริญเมือง)
สาธารณสุขอำเภอมะขาม

(นายอภิรักษ์ ติศกร์อำภรณ์)
นายแพทย์สาธารณสุขจังหวัดจันทบุรี

แผนภูมิ : การจัดเครือข่ายบริการสุขภาพอำเภอมะขาม



แผนยุทธศาสตร์ / กรอบทิศทางการพัฒนาเครือข่ายบริการสุขภาพอำเภอมะขาม จังหวัดจันทบุรี

- วิสัยทัศน์** : เป็นเครือข่ายบริการสุขภาพที่มีคุณภาพ ภาครัฐเครือข่ายมีส่วนร่วมในการจัดการสุขภาพ เพื่อประชาชนมีสุขภาพดี
- เข็มมุ่ง** :
1. พัฒนาระบบงานควบคุมโรคไม่ติดต่อ (NCD) โดยภาครัฐเครือข่ายแบบมีส่วนร่วม
2. พัฒนาสถานบริการตามเกณฑ์มาตรฐาน (รพ. มาตรฐานHA, สสอ. มาตรฐานPMQA, รพ.สต. มาตรฐานรพ.สต.ติดดาว)
- ค่านิยม** : (M) บริการที่ดี (A)มีส่วนร่วม (K)รอบรู้ (H)องค์รวม (A)ทัศนคติดี (M)มีคุณธรรม
M : MIND(SERVICE) บริการที่ดี
A : ACCOUNTABILITY มีส่วนร่วม
K : KNOWLEDGE รอบรู้
H : HOLISTIC องค์รวม
A : ATTITUDE ทัศนคติดี
M : MORAL มีคุณธรรม

แผนประมาณการรายได้และค่าใช้จ่าย ปีงบประมาณ 2564
สำนักงานสาธารณสุขอำเภอมะขาม จังหวัดจันทบุรี

รายการ		จำนวน (บาท)
รายได้	1.งบสำนักงานปลัดกระทรวงสาธารณสุข	170,000
	2.งบแรงงานต่างชาติ	102,800
	3.งบ สสส.	60,000
รวมรายได้		332,800
ค่าใช้จ่าย	1.โครงการพัฒนาระบบบริหารจัดการ การแพทย์ปฐมภูมิและเครือข่ายระบบสุขภาพระดับอำเภอ อำเภอมะขาม จังหวัดจันทบุรี ปีงบประมาณ 2564	
	1.1 ค่าสาธารณูปโภค	70,000
	1.2 ค่าจ้างซ่อมครุภัณฑ์	32,800
	1.3 ค่าจ้างเหมาบริการ	25,500
	1.4 ค่าน้ำมันเชื้อเพลิงและหล่อลื่น	50,000
	1.5 ค่าวัสดุ	50,000
	1.6 ค่าเบี้ยเลี้ยงและค่าใช้จ่ายในการเดินทางไปราชการ	10,000
	1.7 ค่าใช้จ่ายการประชุม อบรม สัมมนา	94,500
รวมค่าใช้จ่าย		332,800

การจัดลำดับความสำคัญของปัญหาสาธารณสุข อำเภอมะขาม จังหวัดจันทบุรี ปีงบประมาณ 2564

1)ปัญหาสาธารณสุขที่สำคัญของแต่ละกลุ่มวัย

กลุ่มวัย	โรค/ประเด็นปัญหา	ข้อมูลสนับสนุน / สถานการณ์	เกณฑ์การจัดลำดับความสำคัญ					
			ขนาดของปัญหา	ความรุนแรงของปัญหา	การสูญเสียทางเศรษฐกิจ	ความเป็นไปได้ในการแก้ไขปัญหา	ความร่วมมือของชุมชน	คะแนนรวม
			5	5	5	5	5	25
1.กลุ่มสตรีและเด็กปฐมวัย	1.1 ปัญหาการเข้าถึงบริการด้านการส่งเสริมสุขภาพแม่และหญิงตั้งครรภ์	- หญิงตั้งครรภ์ฝากครรภ์ครบ 5 ครั้งตามเกณฑ์ ไม่น้อยกว่าร้อยละ 60 ตามเกณฑ์ ภาพรวมจังหวัด 38.94 ภาพรวมอำเภอร้อยละ 37.41 ต่ำสุด รพ.สต.อ่างศิรี 12.5, รพ.มะขาม13.33, รพ.สต.ฉมัน 30.77 - อัตราการฝากครรภ์ก่อน 12 สัปดาห์ ไม่น้อยกว่าร้อยละ 60 ภาพรวมจังหวัด 54.42 ภาพรวมอำเภอร้อยละ 53.24 ต่ำสุด รพ.สต.อ่างศิรี 25,รพ.มะขาม26.67,รพ.สต.ท่าหลวง 40 - อัตราการจ่ายยาเสริมไอโอดีนในหญิงตั้งครรภ์เกณฑ์ร้อยละ 100 ภาพรวมจังหวัด 59.92 ภาพรวมอำเภอ 89.45 ต่ำสุดที่ รพ.สต.มะขาม ร้อยละ 0, รพ.สต.ฉมัน ร้อยละ 81.62 รพ.สต.บ้านทัพนคร ร้อยละ85.71 - อัตราหญิงหลังคลอดได้รับการดูแลครบ 3 ครั้งตามเกณฑ์ร้อยละ 65 ภาพรวมจังหวัด 47.33 ภาพรวมอำเภอ 44.60 ต่ำสุดที่ รพ.สต.อ่างศิรี 6.25 ,รพ.สต.บ้านทุ่งบอน 25 รพ.มะขาม 26.67	3	2	2	3	3	13
	1.2เด็ก 0-5 ปีมีภาวะโภชนาการและ พัฒนาการดีเติบโตสมวัย	เด็กปฐมวัยมีภาวะผอม ไม่เกินร้อยละ 5 ภาพรวมจังหวัด3.34 ภาพรวมอำเภอร้อยละ 5.56 สูงสุด รพ.สต.บ้านทุ่งบอน 13.91,รพ.สต.บ้านทุ่งเพล 7.24,รพ.สต.บ้านทัพนคร 6.12	2	2	2	3	3	12
2.กลุ่มเด็กวัยเรียนและวัยรุ่น	2.1 เด็กวัยรุนมีพฤติกรรมอนามัยการเจริญพันธุ์ที่ไม่เหมาะสม	1.อัตราการคลอดในหญิงอายุ 15-19 ปีต่อ1,000 ปชก.หญิงอายุ 15-19 ปีเท่ากับ36.43 ต่อพัน ปชก. (เป้าหมายไม่เกิน 42/1,000 ปชก.) สูงที่สุด รพ.สต.ฉมัน 250 ,รพ.สต.วังแฉ่ม 121, รพ.สต.ปถวี 89, รพ.สต.ท่าหลวง 71	4	3	4	3	4	18
	2.2 เด็กวัยเรียนสูงตีสมส่วนต่ำกว่าเกณฑ์มาตรฐาน	3.เด็กวัยเรียนสูงตีสมส่วนร้อยละ66 พบต่ำกว่าเกณฑ์ รพสต ทัพนคร 57.66,มะขาม 59.5,อ่างศิรี 65.19	2	2	2	3	3	12
3.กลุ่มวัยทำงาน	3.1 วัยทำงานมีพฤติกรรมสุขภาพที่ไม่พึงประสงค์	1. วัยทำงานมีดัชนีมวลกายปกติ ร้อยละ 46.99 (เป้าหมายไม่น้อยกว่าร้อยละ 55) น้อยที่สุดได้แก่ รพ.สต.ทุ่งบอน 46 , รพสต.ปถวี 54.36	2	3	3	2	3	13
4. กลุ่มผู้สูงอายุ	ผู้ที่มีภาวะพึ่งพิงได้รับการดูแลตาม Care Plan	KP1ผู้สูงอายุป่วยโรคเรื้อรังรายใหม่ลดลง K7ร้อยละของผู้ที่มีภาวะพึ่งพิงได้รับการดูแลตาม Care Plan	2	2	2	3	3	12

การจัดลำดับความสำคัญของปัญหาสาธารณสุข อำเภอมะขาม จังหวัดจันทบุรี ปี 2564

2) กลุ่มโรคติดต่อ

ลำดับ	โรค	ประเด็นปัญหา	ข้อมูลสนับสนุน / สถานการณ์	เกณฑ์การจัดลำดับความสำคัญ					
				ขนาดของปัญหา	ความรุนแรงของปัญหา	การสูญเสียทางเศรษฐกิจ	ความเป็นไปได้ในการแก้ไขปัญหา	ความร่วมมือของชุมชน	คะแนนรวม
				5	5	5	5	5	25
1	โรคไข้เลือดออก	เป็นพื้นที่เสี่ยงการระบาดของโรคไข้เลือดออก และมีปัจจัยเอื้อต่อการแพร่กระจายโรคสูง	จากข้อมูลระบาดวิทยา ปี 2562 มีผู้ป่วยโรคไข้เลือดออกรวมจำนวนทั้งสิ้น 136 ราย คิดเป็นอัตราป่วย 431.57 ต่อประชากรแสนคน ไม่มีรายงานผู้เสียชีวิต อายุที่พบสูงสุดคือกลุ่มอายุ 10-14 รองมาคือ 5-9 ปี พบมากในพื้นที่ ตำบลมะขาม ท่าหลวง ปกติ ฉมันและวังแฉ่ม ตามลำดับ มีค่าดัชนีลูกน้ำยุงลาย (HI) สูงกว่าเกณฑ์ร้อยละ 10 หลายพื้นที่	5	5	4	3	5	22
2	โรควัณโรค	การควบคุมวัณโรคยังไม่เป็นไปตามเป้าหมาย และพบผู้ป่วยวัณโรคดื้อยา (MDR) เพิ่มขึ้นต่อเนื่องทุกปี	ปีงบประมาณ 2562 อำเภอมะขาม พบจำนวนผู้ป่วยวัณโรคดื้อยา MDR-TB สะสม จำนวน 1 ราย พบจำนวนผู้ป่วยวัณโรคดื้อยา XDR-TB จำนวน 1 รายคิดเป็นร้อยละ 5.41 มีอัตราป่วยวัณโรค 116.09 ต่อประชากรแสนคน ต่ำกว่าค่าประมาณของระดับประเทศที่ อัตรา 172 ต่อประชากรแสนคน มีอัตราการขาดยา คิดเป็นร้อยละ 6.45 เกินค่าเป้าหมายขาดยา = 0 และพื้นที่ที่พบผู้ป่วย ตำบลปัดวี จำนวน 15 ราย ตำบลอ่างศิระ จำนวน 7 ราย ตำบลมะขาม จำนวน 5 ราย ตำบลฉมัน จำนวน 3 ราย ตำบลวังแฉ่ม จำนวน 2 ราย และตำบลท่าหลวง จำนวน 2 ราย พร้อมเป็นนโยบายเร่งรัดมาตรการควบคุมโรควัณโรคเพื่อถวายเป็นการเฉลิมพระเกียรติของในหลวงรัชการที่ 10	4	5	5	3	3	20
3	โรคไข้หวัดใหญ่	พบว่ามีอัตราป่วยสูงกว่า มาตรฐาน 5 ปีและเชื่อมีโอกาสแพร่กระจายโรคได้ง่ายและรวดเร็ว	จากข้อมูลระบาดวิทยา ปี 2562 พบผู้ป่วยทั้งสิ้น 353 ราย คิดเป็นอัตราป่วย 1120.17 ต่อประชากรแสนคน ไม่มีรายงานผู้ป่วยเสียชีวิต อายุที่พบสูงสุดคือกลุ่มอายุ 5 - 9 ปี รองลงมา 0-4 ปี พบมากที่สุดในพื้นที่ตำบลฉมัน รองลงมาตำบลมะขาม วังแฉ่ม อ่างศิระ ท่าหลวงและปัดวี ตามลำดับ พบการระบาดสูงช่วงเดือน มิ.ย.-ส.ค.	4	3	3	4	4	18
4	โรคฉี่หนู	เป็นพื้นที่เสี่ยงการระบาดของโรคฉี่หนู และมีปัจจัยเอื้อต่อการติดเชื้อโรค	จากข้อมูลระบาดวิทยา ปี 2562 พบผู้ป่วยโรคฉี่หนู จำนวน 3 ราย คิดเป็นอัตราป่วย 9.52 ต่อประชากรแสนคน โดยพบผู้ป่วยกลุ่มอายุ 55 - 64 ปี รองลงมา 25-34 ปี พบผู้ป่วยในตำบลปัดวี ทั้ง 3 ราย	3	3	3	4	4	17
5	มือเท้าปาก	เป็นพื้นที่เสี่ยงการระบาดของโรคมือเท้าปาก และมีปัจจัยเอื้อต่อการติดเชื้อโรค	จากข้อมูลระบาดวิทยา ปี 2562 พบผู้ป่วยทั้งสิ้น 48 ราย คิดเป็นอัตราป่วย 152.32 ต่อประชากรแสนคน ไม่มีรายงานผู้ป่วยเสียชีวิต อายุที่พบสูงสุดคือกลุ่มอายุ 0 - 4 ปี รองลงมา 5 - 9 ปี พบมากที่สุดในพื้นที่ตำบลฉมัน รองลงมาตำบลมะขาม อ่างศิระ วังแฉ่ม ท่าหลวงและปัดวี ตามลำดับ	3	3	3	3	4	16

การจัดลำดับความสำคัญของปัญหาสาธารณสุข จังหวัดจันทบุรี ปี 2564

3)กลุ่มโรคไม่ติดต่อ

ลำดับ	โรค	ประเด็นปัญหา	ข้อมูลสนับสนุน / สถานการณ์	เกณฑ์การจัดลำดับความสำคัญ					
				ขนาดของปัญหา	ความรุนแรงของปัญหา	การสูญเสียทางเศรษฐกิจ	ความเป็นไปได้ในการแก้ไขปัญหา	ความร่วมมือของชุมชน	คะแนนรวม
				5	5	5	5	5	25
1	เบาหวาน	อัตราผู้ป่วยรายใหม่ Pre DM ร้อยละ 44.37 (ไม่เกินร้อยละ 2.4)	สถานพยาบาลที่มีผู้ป่วยรายใหม่สูงกว่าเกณฑ์ทุกแห่ง ที่สูงก่าเกณฑ์สามลำดับแรกคือ คือ รพ.สต.ท่าหลวง ร้อยละ 65.71 รพ.สต.มะขาม ร้อยละ 62.5 และ รพ.สต.หลวงประกอบฯ ร้อยละ 55.56	5	4	5	3	5	22
2	ความดันโลหิตสูง	ผู้ป่วยโรคความดันโลหิตสูงรายใหม่เพิ่มขึ้นจากปีที่ผ่านมา ร้อยละ 23.96 (ไม่เกินร้อยละ 2.5)	พบสูงสุดที่ รพ.สต.วังแฉิม 32.08 รองลงมาเป็น รพ.สต.บ้านทุ่งบอน ร้อยละ 20.69 รพ.สต.หลวงประกอบนิติสาร ร้อยละ 19.67	5	4	5	3	4	21
3	อัตราการฆ่าตัวตายสำเร็จ	อัตราการฆ่าตัวตายสำเร็จ (< 6.3 ต่อแสนประชากร)	อำเภอมะขามมีอัตราการฆ่าตัวตาย เท่ากับ 12.74 ต่อแสนประชากร(ค่าเป้าหมายไม่เกิน 6.5 ต่อแสนประชากร) พบมากที่สุด.มะขาม 6.36 ต่อแสนประชากร ต.วังแฉิมและ ต.อ่างศิรี 3.19 ต่อแสนประชากรเท่ากัน	5	5	5	2	3	20
4	หัวใจและหลอดเลือด และโรคหลอดเลือด	พบผู้ป่วย stroke ที่ไม่มีประวัติการป่วยด้วย DM HT	ปี 2560 พบผู้ป่วย stroke จำนวน 91 ราย ปี 2561 และ ปี2562 พบผู้ป่วย stroke จำนวน 84 ราย และ 67 ราย ตามลำดับ	4	5	5	2	3	19
5	อัตราการเสียชีวิตจากการบาดเจ็บทางถนน	มีอัตราการการตายด้วยอุบัติเหตุจราจร 66.63/แสนประชากร (เป้าหมายอัตราตายไม่เกิน 16/แสนประชากร)	จำนวนการเกิดอุบัติเหตุ 690 ครั้ง บาดเจ็บ 811 ราย เสียชีวิต 8 ราย	5	5	5	2	2	19

การจัดลำดับความสำคัญของปัญหาสาธารณสุข จังหวัดจันทบุรี ปี 2564 ของเครือข่ายบริการสุขภาพ อำเภอมะขาม

ลำดับ	โรค	ประเด็นปัญหา	ข้อมูลสนับสนุน / สถานการณ์	เกณฑ์การจัดลำดับความสำคัญ					
				ขนาดของปัญหา	ความรุนแรงของปัญหา	การสูญเสียทางเศรษฐกิจ	ความเป็นไปได้ในการแก้ไขปัญหา	ความร่วมมือของชุมชน	คะแนนรวม
				5	5	5	5	5	25
1	เบาหวาน	อัตราป่วยรายใหม่ Pre DM ร้อยละ 44.37 (ไม่เกินร้อยละ 2.4)	สถานพยาบาลที่มีผู้ป่วยรายใหม่สูงกว่าเกณฑ์ทุกแห่ง ที่สูงก่าเกณฑ์สามลำดับแรกคือ คือ รพ.สต.ท่าหลวง ร้อยละ 65.71 รพ.สต.มะขาม ร้อยละ 62.5 และ รพ.สต.หลวงประกอบฯ ร้อยละ 55.56	5	4	5	3	5	22
2	ความดันโลหิตสูง	ผู้ป่วยโรคความดันโลหิตสูงรายใหม่เพิ่มขึ้นจากปีที่ผ่านมา ร้อยละ 23.96 (ไม่เกินร้อยละ 2.5)	พบสูงสุดที่ รพ.สต.วังแฉ่ม 32.08 รองลงมาเป็น รพ.สต.บ้านทุ่งบอน ร้อยละ 20.69 รพ.สต.หลวงประกอบนิติสาร ร้อยละ 19.67	5	4	5	3	4	21
3	โรคไข้เลือดออก	เป็นพื้นที่เสี่ยงการระบาดของโรคไข้เลือดออก และมีปัจจัยเอื้อต่อการแพร่กระจายโรคสูง	จากข้อมูลระบาดวิทยา ปี 2563 มีผู้ป่วยโรคไข้เลือดออกรวมจำนวนทั้งสิ้น 136 ราย คิดเป็นอัตราป่วย 431.57 ต่อประชากรแสนคน ไม่มีรายงานผู้เสียชีวิต อายุที่พบสูงสุดคือกลุ่มอายุ 10-14 รองมาคือ 5-9 ปี พบมากในพื้นที่ ตำบลมะขาม ท่าหลวง ปกติ ฉมันและวังแฉ่ม ตามลำดับ มีค่าดัชนีลูกน้ำยุงลาย (HI) สูงกว่าเกณฑ์ร้อยละ 10 หลายพื้นที่	3	4	4	3	5	19
4	โรควัณโรค	การควบคุมวัณโรคยังไม่เป็นไปตามเป้าหมาย และพบผู้ป่วยวัณโรคดื้อยา (MDR) เพิ่มขึ้นต่อเนื่องทุกปี	ปีงบประมาณ 2563 อำเภอมะขาม พบจำนวนผู้ป่วยวัณโรคดื้อยา MDR-TB สะสม จำนวน 1 ราย พบจำนวนผู้ป่วยวัณโรคดื้อยา XDR-TB จำนวน 1 รายคิดเป็นร้อยละ 5.41 มีอัตราป่วยวัณโรค 116.09 ต่อประชากรแสนคน ต่ำกว่าค่าประมาณของระดับประเทศที่ อัตรา 172 ต่อประชากรแสนคน มีอัตราการขาดยา คิดเป็นร้อยละ 6.45 เกินค่าเป้าหมายขาดยา = 0 และพื้นที่ที่พบผู้ป่วย ตำบลปฎิวี จำนวน 15 ราย ตำบลอ่างศิรี จำนวน 7 ราย ตำบลมะขาม จำนวน 5 ราย ตำบลฉมัน จำนวน 3 ราย ตำบลวังแฉ่ม จำนวน 2 ราย และตำบลท่าหลวง จำนวน 2 ราย พร้อมเป็นนโยบายเร่งรัดมาตรการควบคุมโรควัณโรคเพื่อถวายเป็นการเฉลิมพระเกียรติของในหลวงรัชการที่ 10	4	5	5	3	3	20
5	กลุ่มเด็กวัยเรียนและวัยรุ่น	2.1 เด็กวัยรุ่นมีพฤติกรรมอนามัยการเจริญพันธุ์ที่ไม่เหมาะสม	1.อัตราการคลอดในหญิงอายุ 15-19 ปีต่อ1,000 ปชก.หญิงอายุ 15-19 ปีเท่ากับ36.43 ต่อพันปชก. (เป้าหมายไม่เกิน 42/1,000 ปชก.) สูงที่สุด รพ.สต.ฉมัน 250 ,รพ.สต.วังแฉ่ม 121, รพ.สต.ปฎิวี 89, รพ.สต.ท่าหลวง 71	4	3	4	3	4	18

ตาราง 1

สรุปงบประมาณแผนปฏิบัติการพัฒนาสุขภาพ สำนักงานสาธารณสุขอำเภอมะขาม จังหวัดจันทบุรี ปีงบประมาณ 2564

จำแนกตามยุทธศาสตร์ 4 Excellence

ยุทธศาสตร์ (E : 4)	รวมงบประมาณ (บาท)	แหล่งงบประมาณ		
		กรมสป.	กรมวิชาการ	อื่นๆ ต่างตัว/สสส.
1 Promotion Previntion & Protection Excellence (ส่งเสริมสุขภาพ ป้องกันโรค และคุ้มครองผู้บริโภคเป็นเลิศ)	70,000	10,000		60,000
2 Service Excellence (บริการเป็นเลิศ)				
3 People Excellence (บุคลากรเป็นเลิศ)	44,500	40,000	-	4,500
4 Governance Excellence (บริหารเป็นเลิศด้วยธรรมาภิบาล)	218,300	140,000	-	78,300
5 งบสำรองเพื่อบริหารจัดการ/แก้ไขปัญหาและสนับสนุนนโยบาย	-			
รวม	332,800	190,000	-	142,800

ตาราง 2 สรุปงบประมาณแผนปฏิบัติการพัฒนาสุขภาพ สำนักงานสาธารณสุขอำเภอมะขาม จังหวัดจันทบุรี ปีงบประมาณ 2564
 จำแนกตามภารกิจพื้นฐาน

ภารกิจพื้นฐาน	งบประมาณ (บาท)	แหล่งงบประมาณ		
		กรมสป.	กรมวิชาการ	อื่นๆ ต่างตัว/สส.
1 บริหารจัดการ	232,800	130,000	-	102,800
2 วิชาการ / พัฒนาศักยภาพบุคลากร	100,000	60,000	-	40,000
3 บริการ 3.1 บริการส่งเสริมป้องกัน 3.2 บริการควบคุมป้องกันโรค 3.3 บริการคุ้มครองผู้บริโภค 3.4 บริการรักษาพยาบาล 3.5 บริการฟื้นฟูสุขภาพ				
4 งบสำรองเพื่อบริหารจัดการ/แก้ไขปัญหาและสนับสนุนนโยบาย				
รวม	332,800	190,000	-	142,800

ตาราง 3 สรุปงบประมาณแผนปฏิบัติการพัฒนาสุขภาพ สำนักงานสาธารณสุขอำเภอมะขาม จังหวัดจันทบุรี ปีงบประมาณ 2564

จำแนกตามโครงการ

โครงการ (A)	รวมงบประมาณ (บาท)	แหล่งงบประมาณ		
		กรมสป.	กรมวิชาการ	อื่นๆ ต่างด้าว/สสส.
A1	-	-	-	-
A2	-	-	-	-
A3	70,000	10,000	-	60,000
A4	-	-	-	-
A5	-	-	-	-
A6	-	-	-	-
A7	-	-	-	-
A8	-	-	-	-
A9	-	-	-	-
A10	-	-	-	-
A11	-	-	-	-
A12	-	-	-	-
A13	-	-	-	-
A14	-	-	-	-
A15	-	-	-	-
A16	-	-	-	-
A17	-	-	-	-
A18	-	-	-	-

โครงการ (A)		รวมงบประมาณ (บาท)	แหล่งงบประมาณ		
			กรมสป.	กรมวิชาการ	อื่นๆ ต่างตัว/สสส.
A19	โครงการพัฒนาระบบบริการการสุขภาพ 5 สาขาหลัก	-			
A20	โครงการพัฒนาระบบบริการสุขภาพ สาขาโรคหัวใจ	-			
A21	โครงการพัฒนาระบบบริการสุขภาพ สาขาโรคมะเร็ง	-			
A22	โครงการพัฒนาระบบบริการสุขภาพ สาขาโรคไต	-			
A23	โครงการพัฒนาระบบบริการสุขภาพ สาขาจักษุวิทยา	-			
A24	โครงการพัฒนาระบบบริการสุขภาพ สาขาปลูกถ่ายอวัยวะ	-			
A25	โครงการพัฒนาระบบบริการบำบัดรักษาผู้ป่วยยาเสพติด	-			
A26	โครงการการบริหารบาลฟื้นฟูสภาพระยะกลาง(Intermediate Care; IMC)	-			
A27	โครงการพัฒนาระบบบริการ One day surgery	-			
A28	โครงการกัญชาทางการแพทย์	-			
A29	โครงการพัฒนาระบบการแพทย์ฉุกเฉินครบวงจรและระบบการส่งต่อ	-			
A30	โครงการพระราชดำริ โครงการเฉลิมพระเกียรติ และโครงการพื้นที่เฉพาะ	-			
A31	โครงการพัฒนาการท่องเที่ยวเชิงสุขภาพและการแพทย์	-			
A32	โครงการผลิตและพัฒนากำลังคนด้านสุขภาพสู่ความเป็นมืออาชีพ	44,500	40,000	-	4,500
A33	โครงการบริหารจัดการกำลังด้านสุขภาพ	-			
A34	โครงการประเมินคุณธรรมความโปร่งใส	-			
A35	โครงการพัฒนาองค์กรคุณภาพ	-			
A36	โครงการ Happy MOPH กระทรวงสาธารณสุข กระทรวงแห่งความสุข	100,000	60,000	-	40,000
A37	โครงการพัฒนาระบบข้อมูลข่าวสารเทคโนโลยีสุขภาพแห่งชาติ	-			
A38	โครงการ Smart Hospital	-			
A39	โครงการลดความเหลื่อมล้ำของ 3 กองทุน	-			
A40	โครงการบริหารจัดการด้านการเงินการคลัง	-			

โครงการ (A)		รวมงบประมาณ (บาท)	แหล่งงบประมาณ		
			กรมสป.	กรมวิชาการ	อื่นๆ ต่างด้าว/สสส.
A41	โครงการพัฒนางานวิจัย/นวัตกรรมผลิตภัณฑ์สุขภาพและเทคโนโลยีทางการแพทย์	-			
A42	โครงการปรับโครงสร้างและพัฒนากฎหมายสุขภาพ	-			
A43	โครงการบริหารจัดการพื้นฐาน	118,300	80,000	-	38,300
...	งบสำรองเพื่อบริหารจัดการ/แก้ไขปัญหาและสนับสนุนนโยบาย	-			
รวม 42+1 โครงการ		332,800	190,000	-	142,800

แผนปฏิบัติการฯ ปี2564
15 แผนงาน 42+1 โครงการ

ลำดับ	กิจกรรมหลักโครงการ (B)	เป้าหมาย / จำนวน	ระยะเวลาดำเนินการ (ระบุเดือน)	งบประมาณ				งบประมาณรายไตรมาส (บาท)												ผู้รับผิดชอบ	
				รวม	กรม สป. (บาท)	กรมวิชาการ (บาท)	อื่นระบุ (บาท)	ไตรมาส1			ไตรมาส2			ไตรมาส3			ไตรมาส4				
								ตค.	พย.	ธค.	มค.	กพ.	มีค.	เมย.	พค.	มิย.	กค.	สค.	กย.		
	11.4 จัดประชุมติดตาม สรุปผลการดำเนินงาน ตามแผนฯและพิจารณาแนวทางการดำเนินงานเพื่อปรับปรุงและแก้ไข ปัญหา	3 ครั้ง/35คน	ก.พ.,มี.ย.64				PP 15,750														สสอ. มะขาม
12	สร้างกระบวนการและขับเคลื่อนพขอ. ในประเด็นการป้องกันและควบคุมโรค COVID 19																				
	12.1จัดประชุมคณะกรรมการจัดทำแผนฯ	1ครั้ง	ธ.ค.63-ม.ค.64	-	-	-	-	-													คณะกรรมการ พขอ.
	12.2ถ่ายทอดแผนลงสู่ระดับตำบล	1ครั้ง	ธ.ค.63-ม.ค.64																		คณะกรรมการ พขอ.
				70,000	10,000	-	60,000	-	-	20,900	3,800	6,800	10,000	1,900	7,600	7,600	11,400	-	-		

ลำดับ	กิจกรรมหลักโครงการ (B)	เป้าหมาย / จำนวน	ระยะเวลาดำเนินการ (ระบุเดือน)	งบประมาณ				งบประมาณรายไตรมาส (บาท)												ผู้รับผิดชอบ	
				รวม	กรม สป. (บาท)	สสส. (บาท)	ระบุต่างด้ (บาท)	ไตรมาส1			ไตรมาส2			ไตรมาส3			ไตรมาส4				
								ตค.	พย.	ธค.	มค.	กพ.	มีค.	เมย.	พค.	มิย.	กค.	สค.	กย.		
	126.1 ค่าเบี้ยเลี้ยงและค่าใช้จ่ายในการเดินทางไปราชการ	12 เดือน	ต.ค 63 - ก.ย. 64	10,000	10,000																
	126.2 ค่าใช้จ่ายการประชุมอบรม สัมมนา	12 เดือน	ต.ค 63 - ก.ย. 64	34,500	30,000		4,500		3,000	3,000	7,500	3,000	3,000	3,000	3,000	3,000	3,000	3,000	3,000		
				44,500	40,000		4,500	-	3,000	5,500	7,500	3,000	5,500	3,000	3,000	5,500	3,000	5,500	-		

ลำดับ	กิจกรรมหลักโครงการ (B)	เป้าหมาย / จำนวน	ระยะเวลาดำเนินการ (ระบุเดือน)	งบประมาณ				งบประมาณรายไตรมาส (บาท)												ผู้รับผิดชอบ	
				รวม	กรม สป. (บาท)	กรมวิชาการ (บาท)	อื่นระบุ (บาท)	ไตรมาส1			ไตรมาส2			ไตรมาส3			ไตรมาส4				
								ตค.	พย.	ธค.	มค.	กพ.	มีค.	เมย.	พค.	มิย.	กค.	สค.	กย.		
	135.1 จัดทำแผนปฏิบัติการตามนโยบายและยุทธศาสตร์สุขภาพ โดยการใช้ทรัพยากรให้เป็นไปอย่างคุ้มค่า และให้เกิดผลลัพธ์ไปในแนวทางที่ต้องการ	รพ.สต. 10 แห่ง/1รพ.	ต.ค.62 - ก.ย.63																		
	135.2 นำแผนปฏิบัติการไปสู่การปฏิบัติและติดตามประเมินผลตามกรอบระยะเวลา	รพ.สต. 10 แห่ง/1รพ.	ต.ค.62 - ก.ย.63																		
136	พัฒนาระบบควบคุมกำกับติดตามประเมินผลนโยบายและยุทธศาสตร์สุขภาพ																				
	36.1.1 ควบคุมกำกับ ติดตามงานในพื้นที่																				
	136.1 คำนวณเงินเชื่อเพลิงและหล่อลื่น	12 เดือน	ต.ค 63 - ก.ย. 64	40,000			40000			5000	5000	5000	5000	5000	5000	5000	5000	5000			
	136.1.2 สนับสนุนการดำเนินงานในพื้นที่																				
	136..2.1 ค่าวัสดุ	12 เดือน	ต.ค 63 - ก.ย. 64	60,000	60,000						20000	10000		20000			10000				
137	พัฒนาคุณภาพบริหารจัดการของหน่วยงานตามกระบวนการและเกณฑ์ที่กำหนด																				
				100000	60000	0	40000	0	0	5000	25000	15000	5000	25000	5000	5000	15000	0	0		

แผนปฏิบัติการพัฒนาสุขภาพ สำนักงานสาธารณสุขอำเภอมะขาม จังหวัดจันทบุรี ปีงบประมาณ 2564

ยุทธศาสตร์ 4 Excellence () 1.P P&P Excellence () 2.Service Excellence () 3.Peole Excellence () 4.Governance Excellence

แผนงาน (15)

โครงการ (42+1)

A 43 โครงการบริหารจัดการพื้นฐาน

ภารกิจพื้นฐาน

(/) 1.บริหารจัดการ () 2. วิชาการ/พัฒนาศักยภาพบุคลากร () 3.1บริการส่งเสริมป้องกัน () 3.2บริการควบคุมป้องกันโรค () 3.3บริการคุ้มครองผู้บริโภค () 3.4บริการรักษาพยาบาล () 3.5บริการฟื้นฟูสภาพ

วัตถุประสงค์/ผลสัมฤทธิ์รวมของโครงการ ()

C67การบริหารจัดการทรัพยากรด้านสุขภาพมีประสิทธิภาพ

เกณฑ์ชี้วัดความสำเร็จของโครงการ ()

ลำดับ	กิจกรรมหลักโครงการ (B)	เป้าหมาย / จำนวน	ระยะเวลาดำเนินการ (ระบุเดือน)	งบประมาณ				งบประมาณรายไตรมาส (บาท)												ผู้รับผิดชอบ	
				รวม	กรม สป. (บาท)	กรมวิชาการ (บาท)	อื่นระบุต่างดาว (บาท)	ไตรมาส1			ไตรมาส2			ไตรมาส3			ไตรมาส4				
								ต.ค.	พ.ย.	ธ.ค.	ม.ค.	ก.พ.	มี.ค.	เม.ย.	พ.ค.	มิ.ย.	ก.ค.	ส.ค.	ก.ย.		
161	พัฒนาระบบบริหารจัดการทรัพยากรด้านสุขภาพ และบริหารทั่วไป																				
	161.1 โครงการพัฒนาระบบบริหารจัดการ การแพทย์ปฐมภูมิและเครือข่ายระบบสุขภาพระดับอำเภอ อำเภอมะขาม จังหวัดจันทบุรี ปีงบประมาณ 2564	12 เดือน	ต.ค 63 - ก.ย. 64																		
	161.1.1 ค่าสาธารณูปโภค	12 เดือน	ต.ค 63 - ก.ย. 64	70,000	70,000				7,000	7,000	7,000	7,000	7,000	7,000	7,000	7,000	7,000	7,000	7,000		
	161.1.2 ค่าจ้างซ่อมครุภัณฑ์	12 เดือน	ต.ค 63 - ก.ย. 64	22,800			22,800				12,800			10,000							
	161.1.3 ค่าจ้างเหมาบริการ	12 เดือน	ต.ค 63 - ก.ย. 64	25,500	10,000		15,500				5,000	2,500	2,500	5,500	2,500	2,500	2,500	2,500	2,500		
				118,300	80,000	-	38,300	-	7,000	7,000	24,800	9,500	9,500	22,500	9,500	9,500	9,500	9,500	-		

ภาคผนวก

แผนบูรณาการกิจกรรมเชิงรุกในชุมชนของเครือข่ายบริการสุขภาพอำเภอมะขาม ปีงบประมาณ 2564

กิจกรรม	ประชาชนกลุ่มเป้าหมาย	จำนวน (คน)						
		มะขาม	ท่าหลวง	ปลีวี	วังแฉิม	ฉมัน	อ่างศิรี	รวม
1. ตรวจคัดกรองโรคเบาหวาน /ความดันโลหิตสูง	ร้อยละ 90 ของ ปชก.อายุ 35 ปีขึ้นไป	4,695	1,615	4,145	2,186	1,982	3,170	17,793
2. ตรวจหาสารเคมีตกค้างในเลือดกลุ่มเสี่ยง	เกษตรกรกลุ่มเสี่ยง	315	1,305	411	2,336	315	433	5,115
3. ตรวจคัดกรองปัญหาสุขภาพจิตกลุ่มเสี่ยง	ปชก.กลุ่มเสี่ยงทั้งหมด	2,115	1,111	1,335	1,697	1,526	2,110	9,894
4. ตรวจคัดกรองมะเร็งเต้านมด้วยตนเอง	สตรีอายุ 30-70 ปี	765	756	2,051	1,110	765	1,311	6,758
5. สตรีอายุ 30-60 ปี ได้รับการตรวจมะเร็งปากมดลูก (ไม่ซ้ำคนเดิมใน 5 ปี)	สตรีอายุ 30-60 ปี	552	576	1,393	858	552	1,036	4,967
6. ประชาชนอายุ 15 ปีขึ้นไปมีเส้นรอบพุงตามเกณฑ์		2771	2208	6191	3881	2771	2411	20233
7.ตรวจคัดกรองภาวะสุขภาพผู้สูงอายุ								
7.1 ตรวจวัดสายตา /ตรวจตาต่อกระจก	กลุ่มผู้สูงอายุ	1,215	635	1,235	924	726	206	4,941
8. ตรวจจอประสาทตา	ผป. DM	182	136	250	225	182	260	1,235