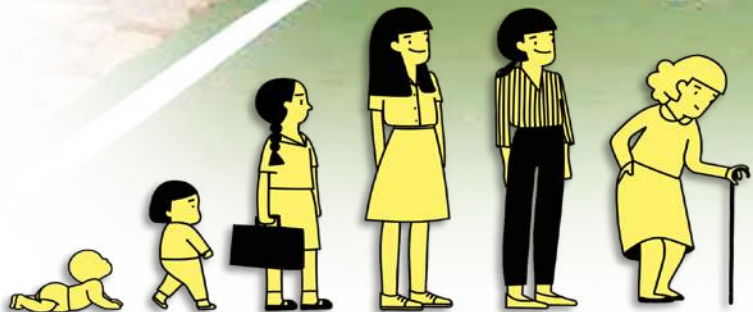




สุขภาพดี วิถีคนจันทร์



สำนักงานสาธารณสุขจังหวัดจันทบุรี



รายงานสถานการณ์ ผู้ป่วย COVID-19 จันทบุรี

WK47

20 พ.ย.- 26 พ.ย.65

ระลอกเดือน มกราคม 2565

ผู้ป่วยติดเชื้อ

(PCR & ATK pos with admitted)

+822 ราย



ผู้ป่วยสะสมตั้งแต่ 1 มค.- 26 พ.ย.65

133,247 ราย

ผู้เสียชีวิต

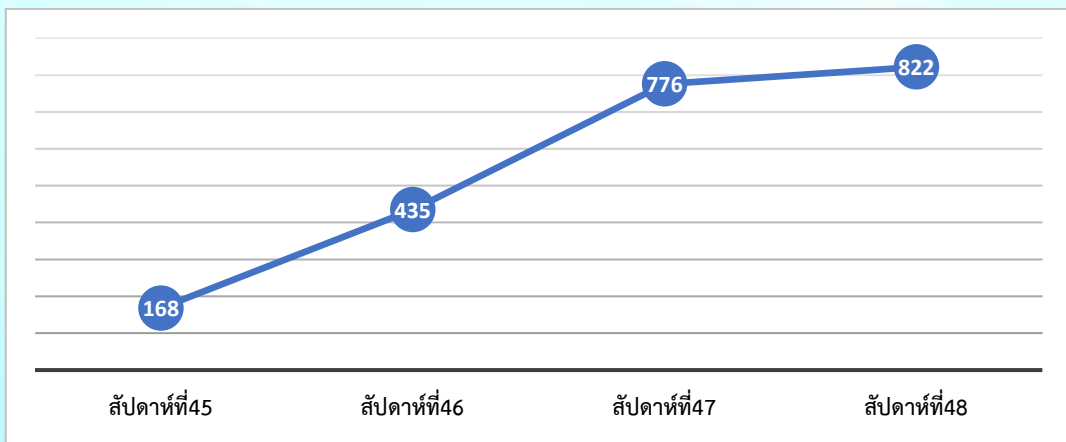
(died from COVID-19)

+0 ราย

เสียชีวิตสะสมตั้งแต่ 1 มค.- 26 พ.ย.65

68 ราย

ผู้ป่วยติดเชื้อโควิด-19 รายสัปดาห์



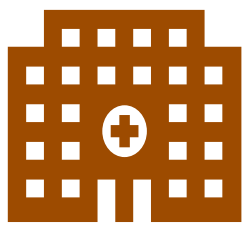
อำเภอ	ผู้ป่วยใหม่ (ราย)	ยอดสะสม (ราย)	ค่าเฉลี่ยย้อนหลัง 7 วัน (ราย)
เมืองจันทบุรี	99	49,553	14
ขลุง	113	14,655	16
ท่าใหม่	186	15,438	27
โป่งน้ำร้อน	31	9,756	4
มะขาม	20	7,317	3
แหลมสิงห์	143	7,516	20
สอยดาว	89	9,617	13
แก่งหางแมว	6	5,341	1
นายายอาม	64	6,080	9
เขาคิชฌกูฏ	71	7,974	10
ยอดรวมทั้งหมด	822	133,247	117



จำนวนผู้ติดเชื้อ Covid-19 ระลอกเดือน 2565 จ.จันทบุรี

(WK47 ข้อมูล 20 พฤศจิกายน – 26 พฤศจิกายน 2565)

อำเภอ	1 ม.ค.- 19 พ.ย. 65	20 พ.ย.65	21 พ.ย.65	22 พ.ย.65	23 พ.ย.65	24 พ.ย.65	25 พ.ย.65	26 พ.ย.65	รวม Wk 47	รวม	ค่าเฉลี่ยย้อนหลัง 7 วัน (ราย)
เมืองจันทบุรี	49,454	14	31	16	8	10	20	0	99	49,553	14
ขลุง	14,542	3	49	24	14	13	9	1	113	14,655	16
ท่าใหม่	15,252	14	41	15	55	22	38	1	186	15,438	27
โป่งน้ำร้อน	9,725	2	7	6	1	5	10	0	31	9,756	4
มะขาม	7,297	0	1	1	4	2	12	0	20	7,317	3
แหลมสิงห์	7,373	5	51	17	13	10	36	11	143	7,516	20
สอยดาว	9,528	1	32	4	7	9	35	1	89	9,617	13
แก่งหางแมว	5,335	0	5	0	1	0	0	0	6	5,341	1
นายายอาม	6,016	1	10	21	2	23	7	0	64	6,080	9
เขาคิชฌกูฏ	7,903	0	31	16	5	12	7	0	71	7,974	10
รวม (ราย)	132,425	40	258	120	110	106	174	14	822	133,247	117



สถานการณ์ผู้ป่วยโควิด 19 จ.จันทบุรี

(ข้อมูล ณ 27 พฤศจิกายน 2565)

เตียงระดับ 3

เตียงทั้งหมด 12 เตียง
เตียงใช้ไป 3 เตียง

คงเหลือ 9 เตียง
คิดเป็น 75.00 %

เตียงระดับ 2.2

เตียงทั้งหมด 36 เตียง
เตียงใช้ไป 1 เตียง

คงเหลือ 35 เตียง
คิดเป็น 97.22 %

***ระดับเตียงสามารถปรับเปลี่ยนได้ตามแผนการรักษา

เตียงระดับ 2.1

เตียงทั้งหมด 94 เตียง
เตียงใช้ไป 14 เตียง

คงเหลือ 80 เตียง
คิดเป็น 94.68 %

ผู้ป่วยรุนแรง

ใส่ท่อช่วยหายใจ

9

ราย

สถานะรักษา

ผู้ติดเชื้อกำลังรักษา

524

ราย

อัตราการครองเตียง

เตียงระดับ 2 - 3

3.52 %

ราย

ปอดอักเสบ

15

ราย

ข้อมูลโดย

กลุ่มงานควบคุมโรคติดต่อ

สำนักงานสาธารณสุข

จังหวัดจันทบุรี



Update Vaccine COVID-19 จังหวัดจันทบุรี



สัปดาห์ที่ 46 (28 ก.พ.64 - 26 พ.ย.65)

ฉีดวัคซีน	826
สัปดาห์ที่ผ่านมา	Dose

ฉีดวัคซีน	1,224
สัปดาห์นี้	Dose

จำนวนวัคซีนที่ให้บริการ		
ทั้งหมด	1,165,096.00	Dose
ครอบคลุม	83.13 %	

การฉีดวัคซีน COVID-19 ในกลุ่มเป้าหมายตามนโยบายเน้นหนัก



ผู้สูงอายุ 60 ปีขึ้นไป

เข็ม1	80.11 %
เข็ม2	77.45 %
เข็มกระตุ้น	
เข็ม3	36.51 %
เข็ม4	5.26 %
เข็ม5	0.22 %



ผู้มีโรคประจำตัว

เข็ม1	72.61 %
เข็ม2	71.14 %
เข็มกระตุ้น	
เข็ม3	33.66 %
เข็ม4	6.16 %
เข็ม5	0.28 %



หญิงตั้งครรภ์

เข็ม1	94.31 %
เข็ม2	85.85 %
เข็มกระตุ้น	
เข็ม3	23.92 %
เข็ม4	2.99 %
เข็ม5	0.23 %



เด็ก 5-11 ปี

เข็ม1	96.54 %
เข็ม2	75.26 %
เข็มกระตุ้น	
เข็ม3	3.84 %
เข็ม4	0.03 %
เข็ม5	- %



นักเรียน 12-17 ปี

เข็ม1	100.00 %
เข็ม2	88.47 %
เข็มกระตุ้น	
เข็ม3	19.71 %
เข็ม4	0.29 %
เข็ม5	- %



ขอเชิญชวนประชาชนทั่วไป ผู้สูงอายุ และผู้มีโรคประจำตัว

ในจังหวัดจันทบุรี



นพ.อภิรักษ์ พิศุภรอาภรณ์
นายแพทย์สาธารณสุขจังหวัดจันทบุรี



ร่วมฉีดวัคซีน โควิด 19 เข็มกระตุ้น

การฉีดวัคซีนโควิด19 ช่วยลด อาการรุนแรงและเสียชีวิต
เนื่องในสัปดาห์เฉลิมพระเกียรติวันพ่อแห่งชาติ
ขอเชิญชวนประชาชนทั่วไป ผู้สูงอายุ ผู้มีโรคประจำตัว
และบุตรหลานของท่าน จูงมือกันมารับวัคซีนโควิด-19

ติดต่อขอฉีดได้ที่สถานบริการสาธารณสุข
รพ. และ รพ.สต. ในพื้นที่



แผนรณรงค์ฉีดวัคซีน



ติดต่อสอบถามเพิ่มเติมได้ที่ กลุ่มงานควบคุมโรคติดต่อ สำนักงานสาธารณสุขจังหวัดจันทบุรี โทร 039-311166 ต่อ 307



นโยบายการเร่งรัดสร้างเสริมภูมิคุ้มกันโรคสู่ประชาชน ให้กับอาสาสมัครสาธารณสุขประจำหมู่บ้านและสำนักงานสาธารณสุขจังหวัด รวมพลัง อสม.ส่งต่อภูมิคุ้มกัน ป้องกัน 608 ให้ปลอดภัย ด้วยพลัง 3C : Collaborating – Communication – Coordinating

โดย นายอนุทิน ชาญวีรกูล รองนายกรัฐมนตรี และรัฐมนตรีว่าการกระทรวงสาธารณสุข

Collaborating (ร่วมมือร่วมใจ)

- จัดกลยุทธ์เร่งรัดการฉีดวัคซีน และการลงนามสามเส้า (ประชาชน - ผู้ใหญ่บ้าน - อสม.) ลงพื้นสำรวจและจัดทำบัญชีรายชื่อ
- จังหวัดมีรางวัลสร้างขวัญกำลังใจมอบโล่และใบประกาศเกียรติคุณแก่หมู่บ้าน/ตำบล/อำเภอ ที่มีส่วนร่วม
- ผู้บริหารสสจ. ลงพื้นที่เยี่ยมติดตามและเสริมพลังให้แก่เจ้าหน้าที่และประชาชนในพื้นที่

Communication (สื่อสารกว้างไกล)

- สื่อสารนโยบายและข้อสั่งการจากระดับจังหวัด สู่ระดับอำเภอ ระดับตำบล และระดับหมู่บ้าน
- จัดทำระบบรายงานผลงานประจำวัน หน่วยงานบริการ และมีการสะท้อนข้อมูลกลับหน่วยงาน
- จัดทำแคมเปญที่เหมาะสมทุกเดือน

Coordinating (ประสานรอบด้าน)

- เจ้าหน้าที่ระดับอำเภอประสานเจ้าหน้าที่ระดับตำบล - หมู่บ้าน - ชุมชน เพื่อเตรียมผู้ที่ประสงค์ฉีดวัคซีนมารับวัคซีนตามวัน - เวลา และสถานที่ที่กำหนด
- ให้สาธารณสุขอำเภอเป็นตัวกลางประสานติดตามข้อมูลในพื้นที่ เพื่อรายงานในที่ประชุมระดับจังหวัด





พระบาทสมเด็จพระเจ้าอยู่หัว

ทรงพระกรุณาโปรดเกล้าโปรดกระหม่อมให้

มูลนิธิกาญจนบารมี



จัดหน่วยคัดกรองมะเร็งเต้านมโดยเครื่องเอกซเรย์เต้านมเคลื่อนที่(Mammogram) ในสตรีกลุ่มเสี่ยงและด้อยโอกาส

กลุ่มเป้าหมาย

1. สตรีกลุ่มเสี่ยงอายุ 25 ปีขึ้นไป คลำพบก้อนที่เต้านม
2. ผู้ที่เคยเป็นมะเร็งเต้านม/ญาติสายตรงเป็นมะเร็งเต้านม/มียีนส์พันธุกรรมเต้านมผิดปกติ
3. สตรีผู้ด้อยโอกาส

การให้บริการ ณ เดือนธันวาคม 2565 ออกให้บริการ 7 อำเภอ

15-ธ.ค.-65	อ.ขลุง	สหกรณ์การเกษตรเมืองขลุง
16-ธ.ค.-65	อ.แหลมสิงห์	อาคารเอนกประสงค์ เทศบาลตำบลปากน้ำแหลมสิงห์
19-ธ.ค.-65	อ.โป่งน้ำร้อน	หอประชุมสหกรณ์การเกษตรโป่งน้ำร้อน
20-ธ.ค.-65	อ.เขาคิชฌกูฏ	ที่ว่าการอำเภอเขาคิชฌกูฏ
21-ธ.ค.-65	อ.ท่าใหม่	วัดเขาบายศรี
22-ธ.ค.-65	อ.นายายอาม	อาคารเอนกประสงค์ เทศบาลตำบลนายายอาม
23-ธ.ค.-65	อ.แก่งหางแมว	หอประชุมอำเภอแก่งหางแมว

