



# สถานการณ์โรคติดเชื้อไวรัสโคโรนา 2019 ณ 28 มกราคม 2564

## สถานการณ์ COVID-19 ในประเทศไทย

ข้อมูลวันที่ 28 มกราคม 2564  
กรมควบคุมโรค กระทรวงสาธารณสุข

ผู้ป่วยรายใหม่ในวันนี้

**+756**  
ราย

ผู้ป่วยรายใหม่จาก  
ระบบเฝ้าระวังและระบบบริการฯ

22

ค้นหาผู้ติดเชื้อเชิงรุกในชุมชน

724

ผู้เดินทางจาก  
ต่างประเทศ  
ไม่ทำสถานที่กักกัน

-

ผู้เดินทางจาก  
ต่างประเทศ  
ทำสถานที่กักกันที่รัฐจัดให้

10

ผู้ป่วยยืนยันสะสม

**16,221**  
ราย

ติดเชื้อในประเทศ

13,804

ตรวจคัดกรองเชิงรุก

6,972

ผู้เดินทาง  
จากต่างประเทศ

2,417

สถานที่กักกัน  
ที่รัฐจัดให้

1,820

จำนวนผู้ป่วยยืนยัน  
จำแนกตามพื้นที่รักษา (ราย)

กรุงเทพฯ และนนทบุรี

3,439

ภาคเหนือ

334

ภาคกลาง

11,474

ภาคตะวันออกเฉียงเหนือ

166

ภาคใต้

808

หายป่วยแล้ว

**+233**  
**11,287**  
ราย

ผู้ป่วย  
รักษาอยู่

4,858

ร้อยละ

69.58

เสียชีวิต

**76**  
ราย

New Cases  
เพิ่มขึ้น

-

ร้อยละ

0.47

อัปเดต

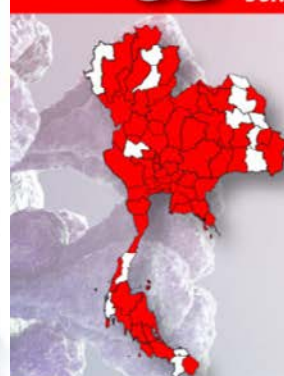
มกราคม

28

## ผู้ติดเชื้อ 'โควิด-19'

THE BANGKOK INSIGHT >> ล่าสุด

รวม 63 จังหวัด



● ติดเชื้อมันนี่ ● ติดเชื้อสะสม หน่วย : คน

ภาคกลาง

กรุงเทพฯ *	8	735
นนทบุรี *	1	162
สมุทรปราการ *	3	341
ปทุมธานี *	-	86
นครปฐม	-	77
สมุทรสาคร *	733	7,919
สมุทรสงคราม *	-	46
สุพรรณบุรี	-	17
สุโขทัย	-	1
นครนายก	-	3
ลพบุรี	-	21
ชัยนาท *	-	8
นครสวรรค์	-	4
อ่างทอง *	-	111
สระบุรี	-	12
เพชรบูรณ์	-	1
พระนครศรีอยุธยา	1	36
สิงห์บุรี	-	16
พิจิตร	-	1

ภาคเหนือ

เชียงใหม่	-	21
อุตรดิตถ์	-	3
พิจิตร	-	9
กำแพงเพชร	-	2
ลำปาง	-	3
ลำพูน	-	2
น่าน	-	1
เชียงราย	-	1

ภาคตะวันออกเฉียงเหนือ

ชลบุรี *	-	648
ฉะเชิงเทรา *	-	27
ระยอง *	-	577
ปราจีนบุรี *	-	9
ฉะเชิงเทรา *	-	221
ตราด *	-	33
สระแก้ว	-	3

ภาคใต้

กระบี่	-	6
ภูเก็ต	-	3
สุราษฎร์ธานี	-	11
นครศรีธรรมราช	-	3
สงขลา	-	2
สตูล	-	2
ตรัง *	-	5
นราธิวาส	-	3
ระนอง	-	1
พังงา *	-	3

ภาคอีสาน

เลย	-	7
อุดรธานี	-	1
ขอนแก่น	-	10
นครราชสีมา	-	10
อุบลราชธานี	-	4
สุรินทร์	-	5
ชัยภูมิ	-	8
อำนาจเจริญ	-	2
มหาสารคาม	-	1
หนองคาย	-	2
บุรีรัมย์	-	1
หนองบัวลำภู *	-	1
ชัยภูมิ *	-	1
นครพนม	-	1

ภาคตะวันตก

เพชรบุรี	-	32
ราชบุรี	-	28
ตาก *	-	23
กาญจนบุรี	-	7
ประจวบคีรีขันธ์	-	1

☀️ = ตรวจพบวันนี้

ผู้ป่วยตามจังหวัดที่  
รับการรักษายัปเดต เวลา 11.00 น.  
ที่มา : กรมควบคุมโรค กระทรวงสาธารณสุข

\* รวมแรงงานต่างด้าว และคัดกรองเชิงรุก  
ข้อมูลเริ่มรายงานตั้งแต่วันที่ 15 ธันวาคม 2563



# สถานการณ์โรคติดเชื้อไวรัสโคโรนา 2019 ณ 28 มกราคม 2564 จ.จันทบุรี

สถานการณ์โรคต่างประเทศ ติดเชื่อยืนยัน 101,433,090 ราย เสียชีวิต 2,184,120 ราย

ประเทศไทย

จันทบุรี

สถานที่ Quarantine

วันที่ 27 มกราคม 2564

ผู้ป่วยยืนยัน (คน)

สะสม  
**15,465**

รายใหม่ **819**    รุนแรง **17**    เสียชีวิต **76**

ผู้ป่วยยืนยันกลุ่มเดินทางมาจากต่างประเทศและกักกันในพื้นที่ที่รัฐกำหนด (คน)

สะสม **1,810**    รายใหม่ **11**    เสียชีวิต **1**

ผู้ป่วยเข้าเกณฑ์เฝ้าระวัง (คน)

สะสม **920,222**    รายใหม่ **13,968**

จำนวนผู้ป่วยที่พบและยืนยัน    ผู้ป่วยใหม่ **0**

รวม **221**    ผู้ป่วยสะสม **221**

ข้อมูลการรักษาผู้ป่วย    รักษาหาย **211**

ผู้เสียชีวิต **1**    กำลังรักษา **9**

สถานที่ติดเชื้อ    นอกจังหวัด **122**

ไม่ทราบ/ระบุไม่ได้ **0**    ในจังหวัด **99**

เข้าเกณฑ์เฝ้าระวัง    เข้าเกณฑ์วันนี้ **13**

รวม **707** ราย    สะสมจากเมื่อวาน **694**

การติดตามกลุ่มเสี่ยง	HQ	LQ	กลับจากSQ
รายใหม่	0 ราย	0 ราย	1 ราย
สะสม	153 ราย	8 ราย	7 ราย
สิ้นสุดการติดตาม	152 ราย	4 ราย	3 ราย
เฝ้าระวังต่อเนื่อง	1 ราย	4 ราย	4 ราย

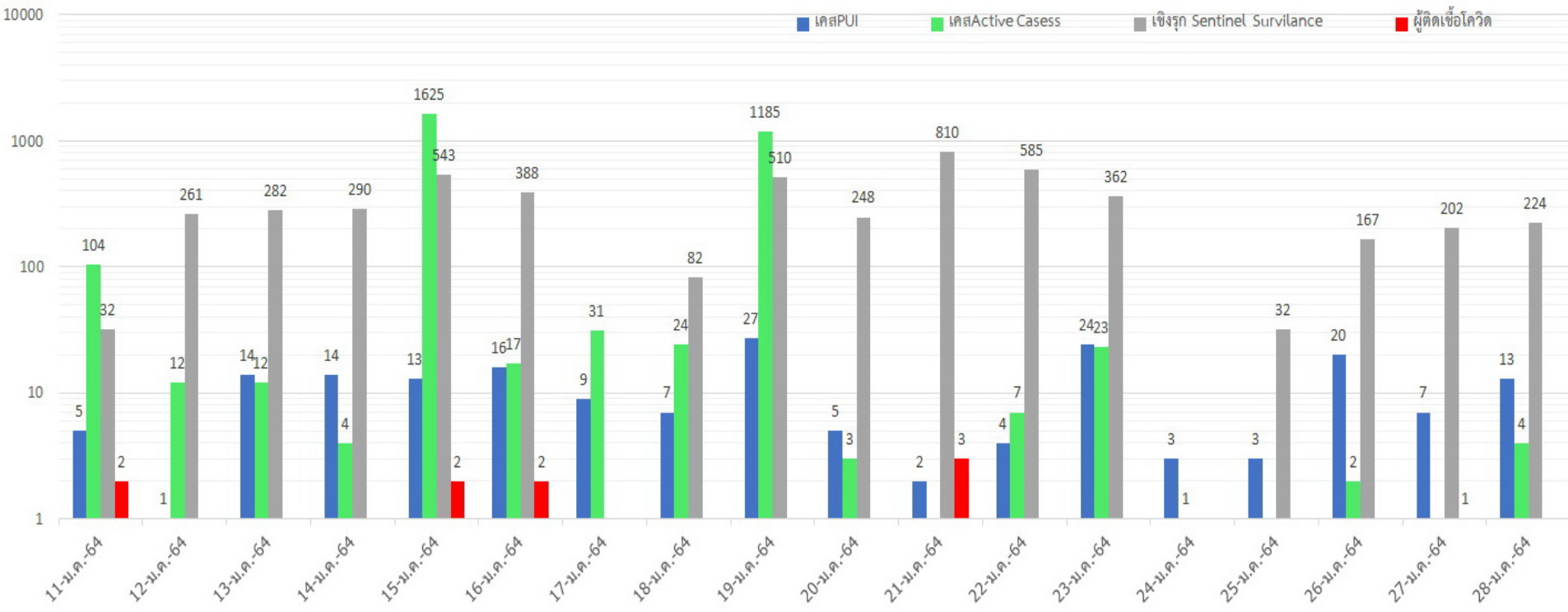
การค้นหาเชิงรุก

การค้นหาเชิงรุก	รายใหม่(ราย)	สะสม(ราย)	พบเชื้อ(ราย)	พบเชื้อสะสม
Active Case Finding	4	5,880	0	50
Sentinel Surveillance	224	5,653	0	7



# การคัดกรองเชิงรุกระลอกใหม่ จังหวัดจันทบุรี ณ 28 มกราคม 2564

ผลการคัดกรองกลุ่มเสี่ยงสัมผัสเชื้อไวรัสโคโรนา2019 จำแนกประเภทค้นหา จังหวัดจันทบุรี  
ระหว่างวันที่ 11-28 ม.ค. 2564



ผลการเฝ้าระวังเชิงรุก ตรวจคัดกรองทั้งหมด 11,772 ราย พบเชื้อ 57 ราย

# เกณฑ์ที่ใช้ในการปรับลดมาตรการควบคุมการแพร่ระบาดของโรค COVID-19 จังหวัดจันทบุรี

เกณฑ์ข้อที่ 1 : จำนวนวันที่ไม่มีรายงานผู้ติดเชื้อรายใหม่

เกณฑ์ข้อที่ 2 : แนวโน้มอัตราการตรวจพบเชื้อภาพรวมรายวัน

เกณฑ์ข้อที่ 3 : จำนวน Cluster ที่ไม่พบผู้ติดเชื้อรายใหม่

เกณฑ์ข้อที่ 4 : ร้อยละผู้สัมผัสเสี่ยงสูง(HR)ที่พ้นระยะการติดตาม 14 วัน

เกณฑ์ข้อที่ 5 : การเฝ้าระวัง ARI, Pneumonia, ค้นหาเฝ้าระวังเชิงรุก



# ผู้ติดเชื้อ COVID-19 ระลอกใหม่ จังหวัดจันทบุรี

ข้อมูลวันที่ 29 มกราคม 2564 เวลา 10.00 น.

สำนักงานสาธารณสุขจังหวัดจันทบุรี

## จำนวนผู้ติดเชื้อ COVID-19

ยอดสะสม ณ 28 ม.ค.64

221

ราย

ยืนยันผล ณ 29 ม.ค.64

1

ราย

รวมสะสม

221

ราย

กำลังรักษา

8

ราย

รักษาหาย

212

ราย

เสียชีวิต

1

ราย



**D** Distancing



**M** Mask Wearing



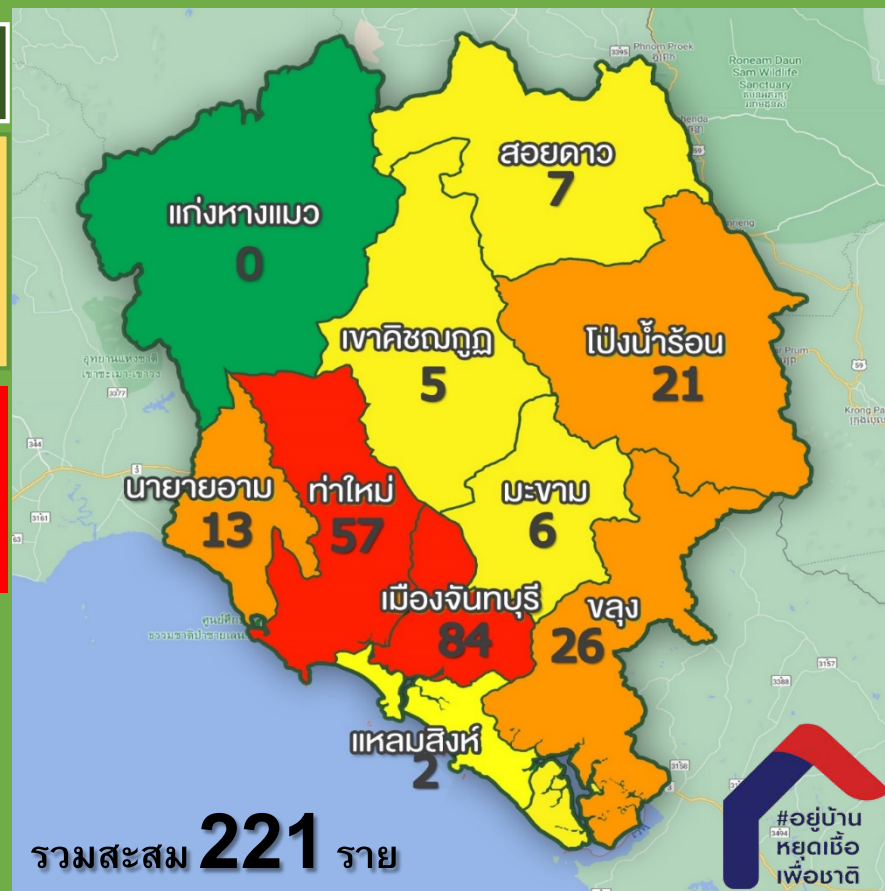
**H** Hand washing



**T** Testing

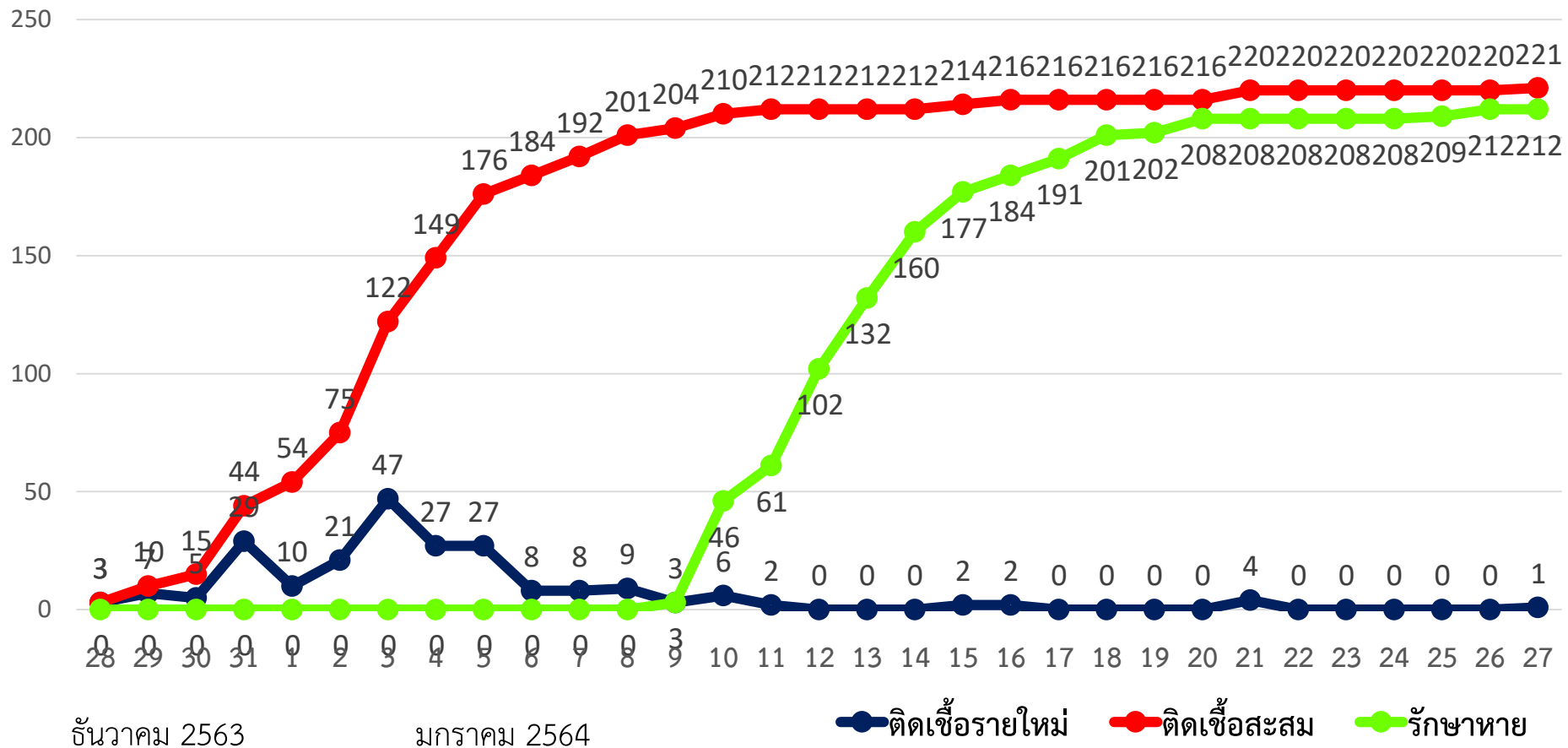


**T** Thai Cha na



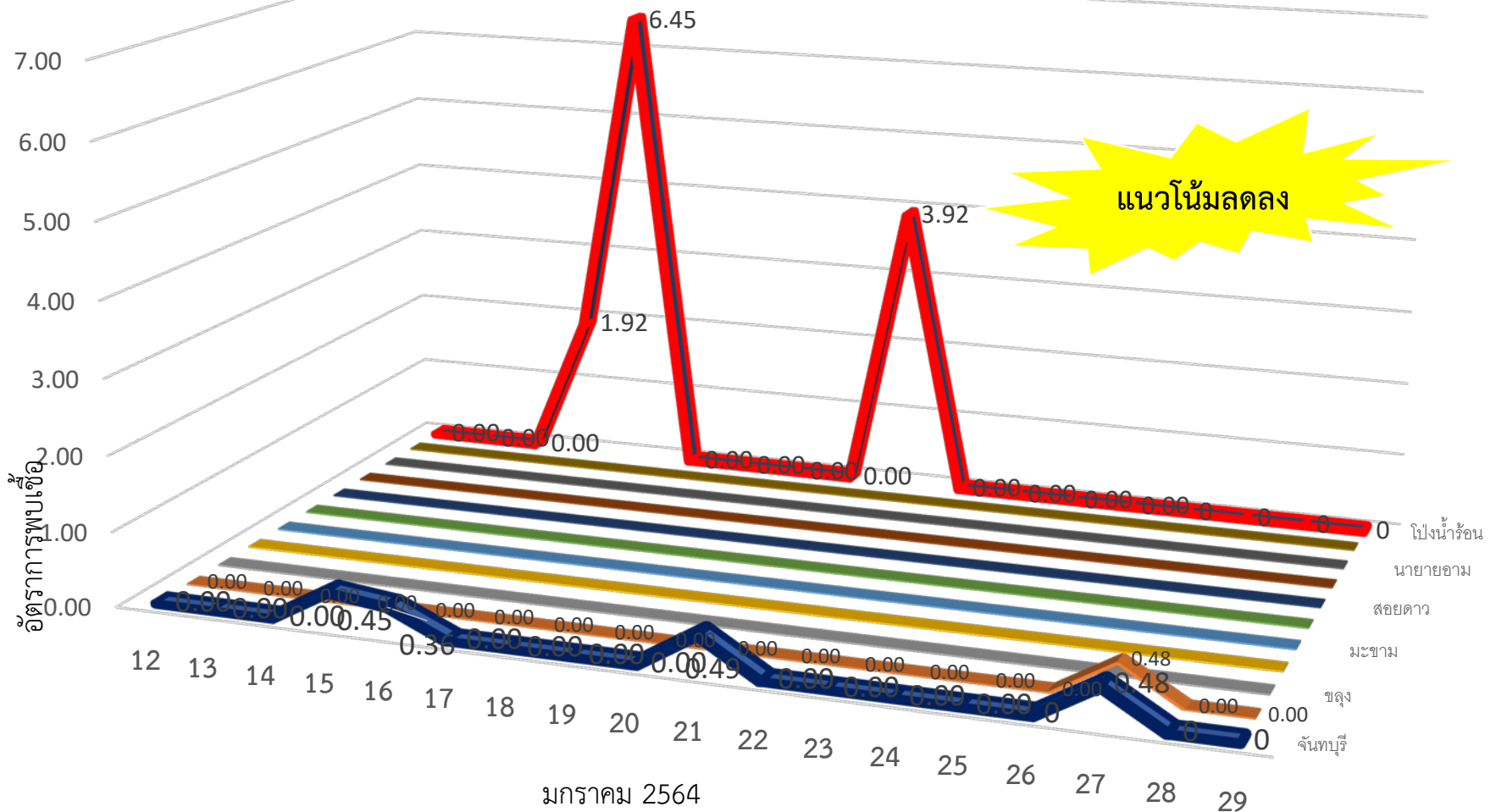
# แนวโน้มสถานการณ์ COVID-19 ระลอกใหม่ จังหวัดจันทบุรี

เกณฑ์	เมือง	ขลุง	ท่าใหม่	โป่ง น้ำร้อน	มะขาม	แหลม สิงห์	สอย ดาว	แก่งหาง แมว	นายาย อาม	เขาคิชฌ กูฏ
1. จำนวนวันที่ไม่มีรายงานผู้ติดเชื้อรายใหม่ (12-27ม.ค.64)	2 วัน	18 วัน	18 วัน	11 วัน	18 วัน	18 วัน	18 วัน	ไม่พบ ผู้ติดเชื้อ	18 วัน	18 วัน



# อัตราการพบเชื้อ COVID-19 ระลอกใหม่ จังหวัดจันทบุรี

■ จันทบุรี   
 ■ เมือง   
 ■ ชลบุรี   
 ■ ทำใหม่   
 ■ มะขาม   
 ■ แหลมสิงห์



# จำนวน Cluster ที่ไม่พบผู้ติดเชื้อรายใหม่

อำเภอ	จำนวนผู้ป่วย (รายใหม่/สะสม)				
	ณ 29 ม.ค. 64	บ่อนระยอง	บ่อนจันทบุรี	บ่อนแสนตุ้ง จ.ตราด	สัมผัสผู้ติดเชื้อ
เมือง	0 / 84	0 / 13	0 / 41	-	0 / 30
ขลุง	0 / 26	0 / 1	0 / 10	0 / 1	0 / 14
ท่าใหม่	0 / 57	0 / 8	0 / 25	-	0 / 24
โป่งน้ำร้อน	0 / 21	-	0 / 6	0 / 2	0 / 13
มะขาม	0 / 6	-	0 / 5	0 / 1	-
แหลมสิงห์	0 / 2	-	0 / 1	-	0 / 1
สอยดาว	0 / 7	0 / 2	0 / 4	-	0 / 1
แก่งหางแมว	-	-	-	-	-
นายายอาม	0 / 13	0 / 7	0 / 1	-	0 / 5
เขาคิชฌกูฏ	0 / 5	0 / 1	0 / 2	-	0 / 2
<b>รวมทั้งสิ้น</b>	<b>0 / 221</b>	<b>0 / 32</b>	<b>0 / 95</b>	<b>0 / 4</b>	<b>0 / 90</b>



# ร้อยละผู้สัมผัสเสียงสูง (HR) ที่พ้นระยะเวลาการติดตาม 14 วัน

อำเภอ	ผู้สัมผัสเสียงสูง (HR) สะสมถึงวันรายงาน					กักตัวครบ 14 วัน	ร้อยละ พ้นระยะ ติดตาม
	จำนวน	เก็บตัวอย่าง	ผลบวก	ผลลบ	รอผล		
เมืองจันทบุรี	233	233	24	209	0	227	97.42
ขลุง	183	183	16	167	0	183	100
ท่าใหม่	106	106	19	87	0	106	100
โป่งน้ำร้อน	145	145	9	136	0	103	71.03
มะขาม	18	18	0	18	0	18	100
แหลมสิงห์	13	13	0	13	0	13	100
สอยดาว	53	53	2	51	0	53	100
แก่งหางแมว	-	-	-	-	-	-	-
นายายอาม	129	129	4	125	0	129	100
เขาคิชฌกูฏ	42	42	1	41	0	42	100
รวม	946	946	75	843	28	842	89.00

# การเฝ้าระวัง ARI, Pneumonia, ค้นหาเฝ้าระวังเชิงรุก

การเฝ้าระวัง ณ 19 ธ.ค.63 – 20 ม.ค.64		4.1 ผู้ป่วยARI			4.2 ผู้ป่วยPneumonia		
		ส่งตรวจ	พบเชื้อ (ราย)	อัตรา (%)	ส่ง ตรวจ	พบเชื้อ (ราย)	อัตรา (%)
จังหวัดจันทบุรี		489	19	3.89	171	0	0.00
ว./ด./ป.	4.3 กิจกรรมค้นหาเฝ้าระวังเชิงรุก	Active Case Finding			Sentinel Surveillance		
		ส่งตรวจ	พบเชื้อ (ราย)	อัตรา (%)	ส่ง ตรวจ	พบ เชื้อ (ราย)	อัตรา (%)
เดือน ธันวาคม 63	คัดกรองแรงงานกัมพูชา/พม่า/ผู้มีความเสี่ยงติดเชื้อCOVID-19	1,840	9	0.49	774	0	0.00
5-8 ม.ค.64	คัดกรองผู้มีความเสี่ยงติดเชื้อCOVID-19 (กลุ่มผู้สัมผัส/กลุ่มไปบ่อน/พนักงานส่งอาหาร) ณ สสจ.จันทบุรี	554	2	0.36	-	-	-
1-29 ม.ค.64	คัดกรองผู้มีความเสี่ยงติดเชื้อCOVID-19 โดยโรงพยาบาลรัฐ / เอกชน	3,482	39	1.12	-	-	-
11 ม.ค.64	ทหารพราน อ.โป่งน้ำร้อน	-	-	-	85	0	0.00
10-29 ม.ค.64	ค้นหาในชุมชน/คัดกรองกลุ่มเสี่ยงติดเชื้อCOVID-19 (10 อำเภอ เป้าหมาย 3,455 ราย)	-	-	-	5,033	7	0.14
รวม มกราคม 64		4,040	41	1.01	5,118	7	0.14
รวมทั้งสิ้น		5,880	50	0.85	5,872	7	0.12

# สรุปเกณฑ์การปรับลดมาตรการควบคุมการแพร่ระบาดของโรค COVID-19 จังหวัดจันทบุรี 27 ม.ค.64

เกณฑ์	เมือง	ขลุง	ท่าใหม่	โป่ง น้ำร้อน	มะขาม	แหลม สิงห์	สอย ดาว	แก่งหาง แมว	นายาย อาม	เขาคิชฌ กูฏ
1. จำนวนวันที่ไม่มีรายงาน ผู้ติดเชื้อรายใหม่	0	16	16	7	16	16	16	ไม่พบ ผู้ติดเชื้อ	16	16
2. แนวโน้มอัตราการตรวจพบ เชื้อภาพรวมรายวัน	เพิ่มขึ้น เล็กน้อย	ลดลง	ลดลง	ลดลง	ลดลง	ลดลง	ลดลง	ไม่พบ ผู้ติดเชื้อ	ลดลง	ลดลง
3. จำนวน Cluster ที่ไม่พบ ผู้ติดเชื้อรายใหม่	1 ราย	ไม่พบ	ไม่พบ	ไม่พบ	ไม่พบ	ไม่พบ	ไม่พบ	ไม่พบ ผู้ติดเชื้อ	ไม่พบ	ไม่พบ
4. ร้อยละผู้สัมผัสเสี่ยงสูง(HR) ที่พ้นระยะการติดตาม 14 วัน	87.74%	100%	100%	50.34%	100%	100%	100%	ไม่พบ ผู้ติดเชื้อ	100%	100%
5. การเฝ้าระวัง ARI, Pneumonia, ค้นหาเฝ้าระวัง เชิงรุก	/	/	/	/	/	/	/	/	/	/
สรุปการปรับลดมาตรการ	ส้ม	เหลือง	เหลือง	ส้ม	เหลือง	เหลือง	เหลือง	เขียว	เหลือง	เหลือง

พื้นที่ที่ผู้ติดเชื้อยังคงรักษาอยู่ (8 ราย) จำนวน 3 อำเภอ 4 ตำบล ได้แก่

- 1.อ.โป่งน้ำร้อน : ต.เทพนิมิต จำนวน 3 ราย
- 2.อ.ขลุง : ต.ขลุง จำนวน 2 ราย
- 3.อ.เมืองจันทบุรี : ต.ท่าช้าง จำนวน 1 ราย, ต.วัดใหม่ จำนวน 2 ราย

ไม่มีผู้ติดเชื้อแล้ว  
72 ตำบล

# สรุปเกณฑ์การปรับลดมาตรการควบคุมการแพร่ระบาดของโรค COVID-19

## จังหวัดจันทบุรี 29 ม.ค.64

เกณฑ์	เมือง	ขลุง	ท่าใหม่	โป่งน้ำร้อน	มะขาม	แหลมสิงห์	สอยดาว	แก่งหางแมว	นายายอาม	เขาคิชฌกูฏ
1. จำนวนวันที่ไม่มีรายงานผู้ติดเชื้อรายใหม่	2 วัน	18 วัน	18 วัน	11 วัน	18 วัน	18 วัน	18 วัน	ไม่พบผู้ติดเชื้อ	18 วัน	18 วัน
2. แนวโน้มอัตราการตรวจพบเชื้อภาพรวมรายวัน	ลดลง	ลดลง	ลดลง	ลดลง	ลดลง	ลดลง	ลดลง	ไม่พบผู้ติดเชื้อ	ลดลง	ลดลง
3. จำนวน Cluster ที่ไม่พบผู้ติดเชื้อรายใหม่	ไม่พบ	ไม่พบ	ไม่พบ	ไม่พบ	ไม่พบ	ไม่พบ	ไม่พบ	ไม่พบผู้ติดเชื้อ	ไม่พบ	ไม่พบ
4. ร้อยละผู้สัมผัสเสี่ยงสูง(HR)ที่พ้นระยะการติดตาม 14 วัน	97.42 %	100%	100%	71.03%	100%	100%	100%	ไม่พบผู้ติดเชื้อ	100%	100%
5. การเฝ้าระวังARI, Pneumonia, ค้นหาเฝ้าระวังเชิงรุก	/	/	/	/	/	/	/	/	/	/
สรุปการปรับลดมาตรการ	เหลือง	เหลือง	เหลือง	เหลือง	เหลือง	เหลือง	เหลือง	เขียว	เหลือง	เหลือง

พื้นที่ที่ผู้ติดเชื้อยังคงรักษาอยู่ (8 ราย) จำนวน 3 อำเภอ 4 ตำบล ได้แก่

- 1.อ.โป่งน้ำร้อน : ต.เทพนิมิต จำนวน 3 ราย
- 2.อ.ขลุง : ต.ขลุง จำนวน 2 ราย
- 3.อ.เมืองจันทบุรี : ต.ท่าช้าง จำนวน 1 ราย, ต.วัดใหม่ จำนวน 2 ราย

ไม่มีผู้ติดเชื้อแล้ว  
72 ตำบล

# ข้อเสนอแนะการเตรียมความพร้อมของพื้นที่เพื่อรองรับมาตรการผ่อนปรน

1



เน้นมาตรการเฝ้าระวังตรวจคัดกรอง COVID-19 เชิงรับใน PUI, ARI Clinic 10 ราย/สัปดาห์, Pneumonia ตรวจทุกราย และเฝ้าระวังเชิงรุก ค้นหาในชุมชน สถานประกอบการใน คนไทยและต่างดาว

2



จังหวัดควรมีการวิเคราะห์สถานการณ์/ปัจจัยเสี่ยง เพื่อการ ปรับลดมาตรการควบคุมการแพร่ระบาดของโรค COVID-19 ในระดับอำเภอ

3



เน้นมาตรการทางสังคม/มาตรการองค์กร (D-M-H-T-T) อย่างต่อเนื่อง



**D** Distancing



**M** Mask Wearing



**H** Hand washing



**T** Testing



**T** Thai Cha na

# ข้อปฏิบัติ ของหน่วยงาน/ สถานประกอบการ/ ประชาชน จังหวัดจันทบุรี ตามระดับสถานการณ์ ที่เป็นพื้นที่ควบคุม (สีส้ม)



1. เร่งตรวจการหาผู้ติดเชื้อเชิงรุกในพื้นที่ กลุ่มบุคคลและกิจกรรม/กิจกรรมที่เสี่ยง
2. เน้นย้ำมาตรการป้องกันโรคฯ (เว้นระยะห่าง, สวมหน้ากาก, ล้างมือ และวัดไข้)
3. จำกัดเวลาเปิดปิดสถานประกอบการที่มีความจำเป็น
4. ปิดหรือจำกัดเวลาเปิดปิดสถานประกอบการที่มีความเสี่ยงต่อการแพร่ระบาดของโรคฯ
5. ห้ามแรงงานต่างด้าวเคลื่อนย้ายเข้า-ออกจากพื้นที่
6. ให้ประสานการจัดตั้งด่านคัดกรองกับพื้นที่ควบคุมสูงสุดตามความเหมาะสม
7. ใช้มาตรการทำงานที่บ้าน (Work From Home) สำหรับผู้ที่มีมาจากพื้นที่ควบคุมสูงสุด (ระยอง/สมุทรสาคร)
8. ให้สถานศึกษาพิจารณาหยุดการสอนหรือปรับเป็นรูปแบบออนไลน์
9. หลีกเลี่ยงการจัดกิจกรรมที่มีการรวมตัวจำนวนมาก
10. สถานประกอบการและโรงงานที่ยังเปิดดำเนินการให้เน้นมาตรการป้องกันโรคฯ(เว้นระยะห่าง, สวมหน้ากาก, ล้างมือ และวัดไข้) ทั้งในบริเวณโรงงานและที่พักคนงาน หากไม่สามารถดำเนินการได้ให้พิจารณาหยุดการดำเนินการ
11. เผื่อระวังการลักลอบเข้ามาในพื้นที่ของแรงงานต่างด้าวที่มีมาจากพื้นที่ควบคุมสูงสุด (ระยอง/สมุทรสาคร)
12. งดการจัดกิจกรรมที่เป็นสาธารณะ แต่ผ่อนผันให้จัดกิจกรรมที่จำกัดผู้เข้าร่วมกิจกรรม หรือกิจกรรมที่มีเฉพาะผู้ที่รู้จักคุ้นเคยได้ หรือพิจารณาจัดกิจกรรมแบบออนไลน์



# ข้อปฏิบัติ ของหน่วยงาน/ สถานประกอบการ/ ประชาชน จังหวัดจันทบุรี ตามระดับสถานการณ์ ที่เป็นพื้นที่เฝ้าระวังสูง (สีเหลือง)

1. ตรวจสอบผู้ติดเชื้อเชิงรุกในพื้นที่กลุ่มบุคคลและกิจกรรม/กิจการที่เสี่ยง
  2. เน้นย้ำมาตรการป้องกันโรคฯ (เว้นระยะห่าง, สวมหน้ากาก, ล้างมือ และวัดไข้)
  3. ปิดหรือจำกัดเวลาเปิด-ปิดสถานประกอบการที่มีความเสี่ยงต่อการแพร่ระบาดของโรคฯ
  4. ห้ามแรงงานต่างด้าวเคลื่อนย้ายเข้า-ออกจากพื้นที่
  5. ใช้มาตรการทำงานที่บ้าน (Work From Home) ตามความเหมาะสม
  6. ใช้รูปแบบการสอนแบบออนไลน์เพื่อเป็นการเตรียมความพร้อมของระบบตามความเหมาะสม
  7. หลีกเลี่ยงการจัดกิจกรรมที่มีการรวมตัวจำนวนมาก
  8. จัดกิจกรรมที่เป็นสาธารณะ ได้แต่ต้องลดขนาดของงานให้เล็กลงกว่าปกติ
- มีมาตรการลดความหนาแน่นของผู้ร่วมกิจกรรมและมีมาตรการควบคุมมิให้เกิดความคับคั่ง



# การบริหารจัดการวัคซีนป้องกันโรคติดเชื้อไวรัสโคโรนา 2019



## เป้าหมายในการบริหารจัดการให้วัคซีนโควิดกับประชาชน

ประเทศไทย มีนโยบายให้คนไทยทุกคนเข้าถึงวัคซีนที่มีคุณภาพ ปลอดภัย มีประสิทธิภาพในการป้องกันโรคโควิด 19

### เป้าหมาย การให้วัคซีนโควิด



#### 1. เพื่อลดอัตราการป่วยและตาย

กลุ่มเป้าหมาย คือ ประชากรกลุ่มที่มีความเสี่ยงสูงที่จะป่วยรุนแรงและเสียชีวิตหากติดเชื้อ ได้แก่ ประชากรที่มีอายุมากกว่า 60 ปี และผู้ที่มีโรคประจำตัวเรื้อรัง

#### 2. เพื่อปกป้องระบบสุขภาพของประเทศ

กลุ่มเป้าหมาย คือ บุคลากรทางการแพทย์และสาธารณสุขด่านหน้า ทั้งภาครัฐและเอกชน และเจ้าหน้าที่เกี่ยวข้องกับการควบคุมโรคโควิด-19 ที่มีโอกาสสัมผัสกับผู้ป่วยในงาน

#### 3. เพื่อขับเคลื่อนเศรษฐกิจและสังคมของประเทศ

กลุ่มเป้าหมาย คือ แรงงานในภาคธุรกิจบริการ อุตสาหกรรม และประชาชนทั่วไป (กรณีที่เป็นแรงงานต่างชาติ จะเป็นการร่วมจ่ายโดยเจ้าของกิจการ)





## กลุ่มเป้าหมายการรับวัคซีนโควิด 19

01

บุคลากรทางการแพทย์และสาธารณสุขด่านหน้า ทั้งภาครัฐและเอกชน

02

บุคคลที่มีโรคประจำตัว

- โรคเบาหวาน
- โรคทางเดินหายใจเรื้อรัง เช่น ปอดอุดกั้นเรื้อรัง และโรคหอบหืดที่ควบคุมได้ไม่ดี
- โรคหัวใจและหลอดเลือด
- โรคไตเรื้อรัง ที่อยู่ในระยะ 5 ขึ้นไป (ไตวายเรื้อรัง)
- โรคหลอดเลือดสมอง
- โรคมะเร็งทุกชนิด ที่อยู่ระหว่างการรักษาด้วย เคมีบำบัด รังสีบำบัด และภูมิคุ้มกันบำบัด

03

ผู้มีอายุตั้งแต่ 60 ปีขึ้นไป

04

เจ้าหน้าที่เกี่ยวข้องกับการควบคุมโควิด ที่มีโอกาสสัมผัสกับผู้ป่วยโควิด

# การบริหารจัดการวัคซีนป้องกันโรคติดเชื้อไวรัสโคโรนา 2019



## กลุ่มเป้าหมายการให้วัคซีนโควิด 19 ในประเทศไทยแบ่งเป็น 3 ระยะ

ระยะที่ 1 เมื่อมีวัคซีนปริมาณจำกัด

(ก.พ. – เม.ย. 64)

ดำเนินการในพื้นที่ที่มีการระบาด

เพื่อลดการป่วยรุนแรงและเสียชีวิตจากโควิด 19

เพื่อรักษาระบบสาธารณสุขของประเทศ

- บุคลากรทางการแพทย์และสาธารณสุขด่านหน้า ทั้งภาครัฐและเอกชน
- บุคคลที่มีโรคประจำตัว ดังต่อไปนี้
  - โรคทางเดินหายใจเรื้อรังรุนแรง เช่น ปอดอุดกั้นเรื้อรัง และโรคหอบหืดที่ควบคุมได้ไม่ดี
  - โรคหัวใจและหลอดเลือด
  - โรคไตเรื้อรังที่อยู่ระยะ 5 ขึ้นไป (ไตวายเรื้อรัง)
  - โรคหลอดเลือดสมอง
  - โรคมะเร็งทุกชนิด ที่อยู่ระหว่างการรักษาด้วยเคมีบำบัด รังสีบำบัด และภูมิคุ้มกันบำบัด
  - โรคเบาหวาน (Diabetes Mellitus)
- ผู้ที่มีอายุตั้งแต่ 60 ปี ขึ้นไป
- জনท.ควบคุมโรคโควิด 19 ที่มีโอกาสสัมผัสผู้ป่วยโควิด

ระยะที่ 2 เมื่อมีวัคซีนมากขึ้น

(พ.ค. – ธ.ค. 64)

ขยายพื้นที่ครอบคลุมทั่วประเทศ

เพื่อรักษาเศรษฐกิจ สังคม

และความมั่นคงของประเทศ

- กลุ่มเป้าหมายในระยะที่ 1
- บุคลากรทางการแพทย์และสาธารณสุข ที่นอกเหนือจากด่านหน้า
- জনท.ที่มีโอกาสสัมผัสผู้ป่วยโควิด
- ผู้ประกอบอาชีพด้านการท่องเที่ยว เช่น พนักงานโรงแรม มัคคุเทศก์ พนักงานสถานบันเทิง
- ผู้เดินทางระหว่างประเทศ เช่น นักบิน/ลูกเรือ ผู้เดินทางต่างประเทศ

ระยะที่ 3 เมื่อมีวัคซีนเพียงพอ

(ม.ค. 65 เป็นต้นไป)

เพื่อสร้างภูมิคุ้มกันในระดับประชากร และฟื้นฟูให้ประเทศกลับเข้าสู่ภาวะปกติ

กลุ่มเป้าหมาย คือ ประชาชนทั่วไป

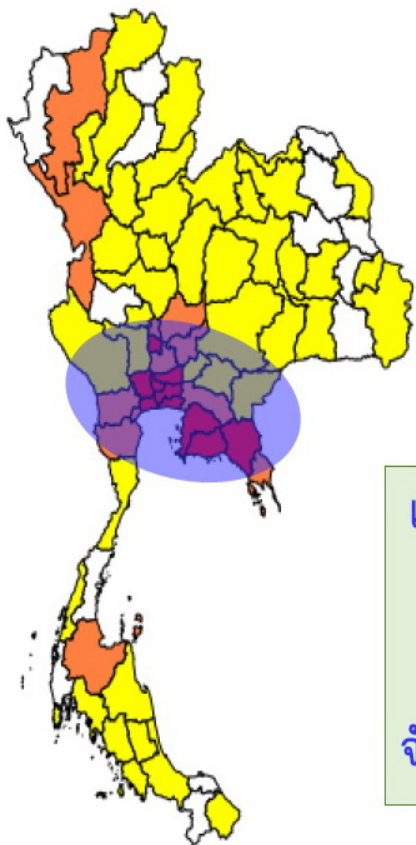
ทั้งนี้ กลุ่มเป้าหมายอาจมีการปรับเปลี่ยนรายละเอียดตามสถานการณ์การระบาดของโรคโควิด 19 ประสิทธิภาพของวัคซีน และจำนวนวัคซีนที่จัดหาได้

# การบริหารจัดการวัคซีนป้องกันโรคติดเชื้อไวรัสโคโรนา 2019



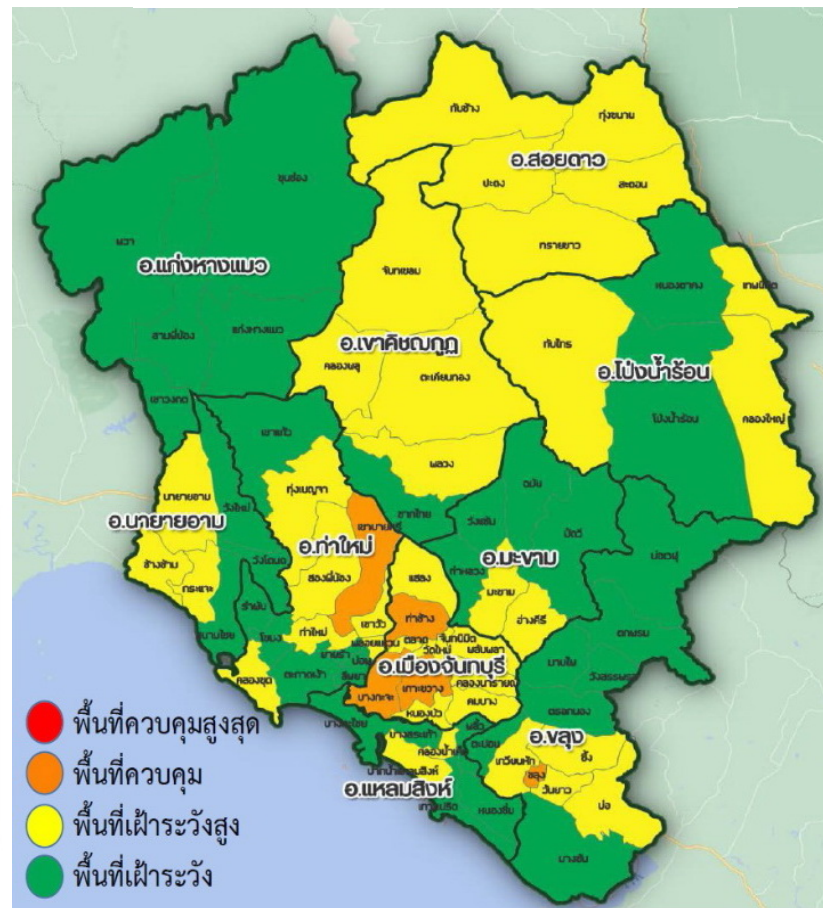
พื้นที่เป้าหมายฉีดวัคซีนโควิดในระยะเร่งด่วน เดือนกุมภาพันธ์ – เมษายน 2564

## สถานการณ์โควิดประเทศไทย



เริ่มให้วัคซีนในพื้นที่จังหวัด  
ที่มีการระบาดต่อเนื่อง  
และ  
จังหวัดเสี่ยงบริเวณชายแดน

## จังหวัดจันทบุรี



# อาการข้างเคียงจากวัคซีนป้องกันโรคติดเชื้อไวรัสโคโรนา 2019

## ปวดหัว เป็นไข้ อ่อนล้า เปรียบเทียบผลข้างเคียงและอาการแพ้ จากวัคซีนป้องกัน COVID-19

วัคซีน	อาการบริเวณ ที่ฉีดวัคซีน	อาการ บริเวณอื่นๆ ตามร่างกาย	อาการแพ้	ประสิทธิภาพ ของวัคซีน
<b>PFIZER- BIONTECH</b>	<ul style="list-style-type: none"><li>- ปวดบริเวณ ที่ฉีดวัคซีน</li><li>- มีอาการบวม</li></ul>	<ul style="list-style-type: none"><li>- เป็นไข้</li><li>- รู้สึกหนาว</li><li>- อ่อนล้า</li><li>- ปวดหัว</li></ul>	<ul style="list-style-type: none"><li>- ผื่นขึ้นตามร่างกาย</li><li>- คลื่นไส้</li><li>- อาเจียน</li><li>- วิงเวียนศีรษะ</li><li>- หมดสติ</li><li>- หายใจติดขัด</li></ul>	<b>95%</b>
<b>MODERNA</b>	<ul style="list-style-type: none"><li>- ปวดบริเวณ ที่ฉีดวัคซีน</li><li>- มีอาการบวม</li><li>- เกิดรอยแดง</li></ul>	<ul style="list-style-type: none"><li>- รู้สึกหนาว</li><li>- อ่อนล้า</li><li>- ปวดหัว</li><li>- หายใจถี่</li></ul>	<ul style="list-style-type: none"><li>- ผื่นขึ้นตามร่างกาย</li><li>- คลื่นไส้</li><li>- อาเจียน</li><li>- วิงเวียนศีรษะ</li><li>- หมดสติ</li><li>- หายใจติดขัด</li></ul>	<b>94.5%</b>
<b>ASTRA ZENECA</b>	<ul style="list-style-type: none"><li>- ปวดบริเวณ ที่ฉีดวัคซีน</li></ul>	<ul style="list-style-type: none"><li>- ปวดกล้ามเนื้อ</li><li>- ปวดหัว</li><li>- อ่อนล้า</li></ul>	<ul style="list-style-type: none"><li>- ผื่นขึ้นตามร่างกาย</li><li>- ใบหน้าบวม</li></ul>	<b>70%</b>
<b>SPUTNIK V</b>	<ul style="list-style-type: none"><li>- ปวดบริเวณที่ ฉีดวัคซีน</li><li>- มีอาการบวมแดง</li></ul>	<ul style="list-style-type: none"><li>- เป็นไข้</li><li>- ปวดหัว</li></ul>	<ul style="list-style-type: none"><li>- ยังไม่มีบันทึก อาการแพ้</li></ul>	<b>91.4%</b>
<b>SINOPHARM</b>	<ul style="list-style-type: none"><li>- ปวดหรือคัน บริเวณที่ฉีดวัคซีน</li><li>- มีอาการบวมแดง</li></ul>	<ul style="list-style-type: none"><li>- ปวดหัว</li><li>- เป็นไข้</li><li>- ปวดกล้ามเนื้อ</li><li>- อ่อนล้า</li></ul>	<ul style="list-style-type: none"><li>- หอบหืด</li><li>- ทอนซิลอักเสบ</li><li>- ปวดตา หรือตาพร่ามัว</li><li>- ปวดหู</li><li>- ความดันโลหิตสูง</li><li>- มีภาวะกลืนปัสสาวะไม่ได้</li></ul>	<b>79%</b>
<b>SINOVAC</b>	<ul style="list-style-type: none"><li>- ปวดหรือคัน บริเวณที่ฉีดวัคซีน</li><li>- มีอาการบวมแดง</li></ul>	<ul style="list-style-type: none"><li>- ปวดหัว</li><li>- เป็นไข้</li><li>- ปวดกล้ามเนื้อ</li><li>- หายใจลำบาก</li><li>- ท้องเสีย</li></ul>	<ul style="list-style-type: none"><li>- ยังไม่มีข้อมูล</li></ul>	<b>50.4%</b>