



สุขภาพดี วิถีคนจันทร์





รายงานสถานการณ์ ผู้ป่วย COVID-19 จันทบุรี

WK51

18 ธ.ค.- 24 ธ.ค.65

ระลอกเดือน มกราคม 2565

ผู้ป่วยติดเชื้อ

(PCR & ATK pos with admitted)

+409

ราย



ผู้ป่วยสะสมตั้งแต่ 1 มค.- 24 ธ.ค.65

136,279

ราย

ผู้เสียชีวิต

(died from COVID-19)

+3

ราย

เสียชีวิตสะสมตั้งแต่ 1 มค.- 24 ธ.ค.65

79

ราย

จำนวนผู้ติดเชื้อโควิด-19 รายสัปดาห์



อำเภอ	ผู้ป่วยใหม่ (ราย)	ยอดสะสม (ราย)	ค่าเฉลี่ยย้อนหลัง 7 วัน (ราย)
เมืองจันทบุรี	59	49,910	8
ขลุง	62	15,040	9
ท่าใหม่	73	15,916	10
โป่งน้ำร้อน	16	10,015	2
มะขาม	7	7,469	1
แหลมสิงห์	41	7,899	6
สอยดาว	23	9,906	3
แก่งหางแมว	48	5,484	7
นายายอาม	28	6,359	4
เขาคิชฌกูฏ	52	8,281	1
ยอดรวมทั้งหมด	409	136,279	58



ข้อมูลผู้ติดเชื้อ COVID-19 เสียชีวิต จ.จันทบุรี



สัปดาห์ที่ 51 วันที่ 18 ธันวาคม 2565 – 24 ธันวาคม 2565

จำนวน 3 ราย

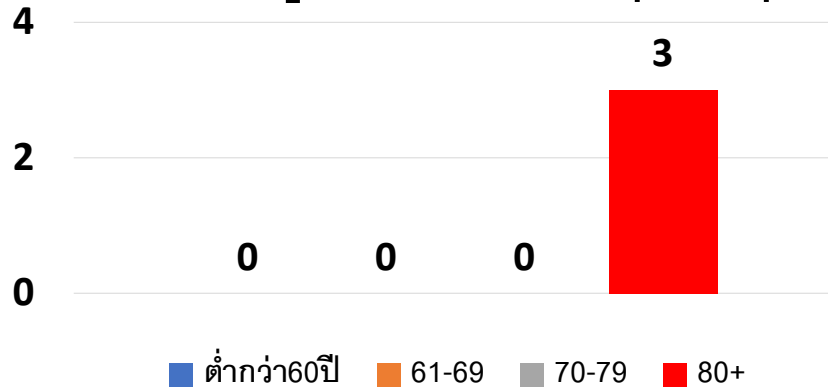
เสียชีวิต สะสม

79 ราย

อัตราป่วยตาย

ร้อยละ **0.06**

จำนวนผู้เสียชีวิตตามกลุ่มอายุ



2 ราย



1 ราย

ปัจจัยเสี่ยง



มีโรคประจำตัว 1 ราย
(ความดันโลหิตสูง / เบาหวาน / ไตวาย)

พื้นที่ผู้เสียชีวิต

อำเภอ	จำนวนตาย
เมือง	2
โป่งน้ำร้อน	1



ผู้ป่วยเสียชีวิต



1 ราย **ไม่ได้รับวัคซีน**

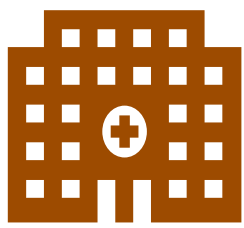
2 ราย **รับวัคซีน 2 เข็ม**

(ผู้ป่วยเสียชีวิตรายสุดท้าย วันที่ 23 ธ.ค. 2565)



จำนวนผู้ติดเชื้อ Covid-19 ระลอกเดือน 2565 จ.จันทบุรี (WK51 ข้อมูล 18 ธันวาคม – 24 ธันวาคม 2565)

อำเภอ	1 ม.ค.- 17-ธ.ค.-65	18 ธ.ค.-65	19 ธ.ค.-65	20 ธ.ค.-65	21 ธ.ค.-65	22 ธ.ค.-65	23 ธ.ค.-65	24 ธ.ค.-65	รวม Wk 51	รวม	ค่าเฉลี่ย ย้อนหลัง 7 วัน
เมืองจันทบุรี	49,851	3	15	18	14	3	5	1	59	49,910	8
ขลุง	14,978	3	9	12	18	10	10	0	62	15,040	9
ท่าใหม่	15,843	5	21	15	9	8	15	0	73	15,916	10
โป่งน้ำร้อน	9,999	3	4	6	3	0	0	0	16	10,015	2
มะขาม	7,462	0	0	6	0	0	1	0	7	7,469	1
แหลมสิงห์	7,858	0	23	0	13	5	0	0	41	7,899	6
สอยดาว	9,883	2	3	3	14	1	0	0	23	9,906	3
แก่งหางแมว	5,436	19	0	6	1	0	22	0	48	5,484	7
นายายอาม	6,331	0	22	4	0	1	1	0	28	6,359	4
เขาคิชฌกูฏ	8,229	0	28	3	6	10	5	0	52	8,281	7
รวม	135,870	35	125	73	78	38	59	1	409	136,279	58



สถานการณ์ผู้ป่วยโควิด 19 จ.จันทบุรี

(ข้อมูล ณ 25 ธันวาคม 2565)

เตียงระดับ 3

เตียงทั้งหมด 12 เตียง
เตียงใช้ไป 8 เตียง

คงเหลือ 4 เตียง
คิดเป็น 33.34 %

เตียงระดับ 2.2

เตียงทั้งหมด 36 เตียง
เตียงใช้ไป 6 เตียง

คงเหลือ 30 เตียง
คิดเป็น 83.33 %

***ระดับเตียงสามารถปรับเปลี่ยนได้ตามแผนการรักษา

เตียงระดับ 2.1

เตียงทั้งหมด 94 เตียง
เตียงใช้ไป 8 เตียง

คงเหลือ 86 เตียง
คิดเป็น 91.49 %

ผู้ป่วยรุนแรง

ใส่ท่อช่วยหายใจ

8

ราย

สถานะรักษา

ผู้ติดเชื้อกำลังรักษา

249

ราย

อัตราการครองเตียง

เตียงระดับ 2 - 3

15.49 %

ปอดอักเสบ

14

ราย

ข้อมูลโดย

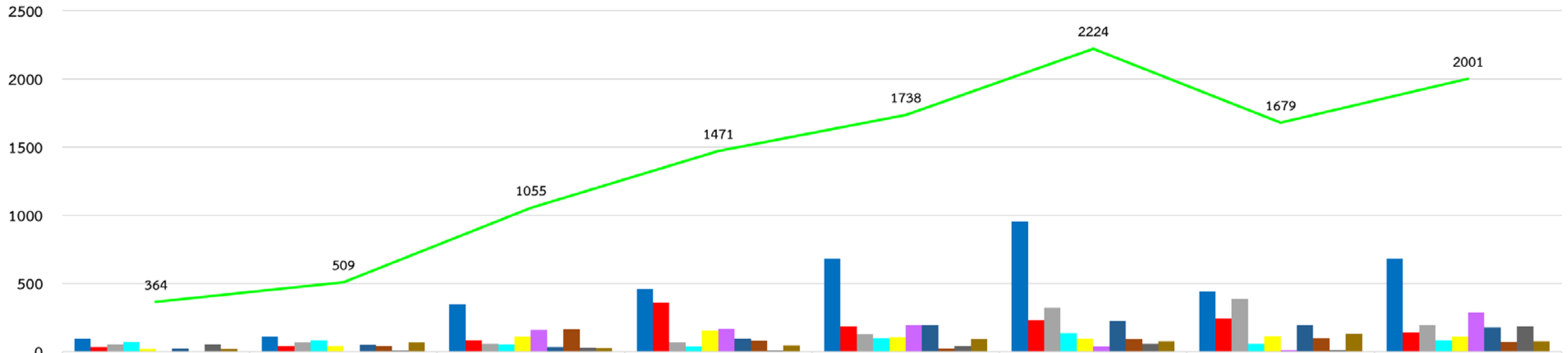
กลุ่มงานควบคุมโรคติดต่อ

สำนักงานสาธารณสุข

จังหวัดจันทบุรี

จำนวนผู้รับบริการวัคซีนป้องกันโควิด-19 ทุกกลุ่มเป้าหมาย จำแนกรายสัปดาห์ จังหวัดจันทบุรี

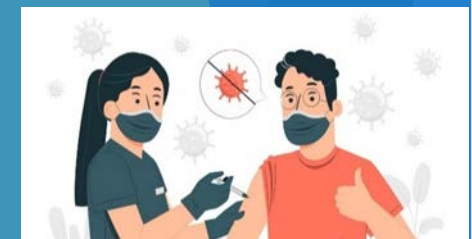
สัปดาห์ที่ 44 - 51 ระหว่าง 1 พฤศจิกายน - 24 ธันวาคม 2565



	WK44	WK45	WK46	WK47	wK48	WK49	WK50	WK51
เมืองจันทบุรี	94	110	347	460	681	953	438	683
ชลุม	35	40	81	359	186	230	242	140
ทำใหม่	51	68	56	69	128	320	385	192
ไปงน้ำร้อน	70	84	53	36	97	137	55	82
มะขาม	17	42	110	156	104	96	113	108
แหลมสิงห์	0	3	157	165	193	39	12	287
สอยดาว	23	49	35	93	194	225	191	177
แก่งหางแมว	5	40	162	79	23	90	99	71
นายายอาม	52	7	29	8	41	58	12	184
เขาคิชฌกูฏ	17	66	25	46	91	76	132	77
รวม	364	509	1055	1471	1738	2224	1679	2001



Update Vaccine COVID-19 จังหวัดจันทบุรี



สัปดาห์ที่ 46 (28 ก.พ.64 - 26 พ.ย.65)

ฉีดวัคซีน	826
สัปดาห์ที่ผ่านมา	Dose

ฉีดวัคซีน	1,224
สัปดาห์นี้	Dose

จำนวนวัคซีนที่ให้บริการ		
ทั้งหมด	1,165,096.00	Dose
ครอบคลุม	83.13 %	

การฉีดวัคซีน COVID-19 ในกลุ่มเป้าหมายตามนโยบายเน้นหนัก



ผู้สูงอายุ 60 ปีขึ้นไป

เข็ม1	80.11 %
เข็ม2	77.45 %
เข็มกระตุ้น	
เข็ม3	36.51 %
เข็ม4	5.26 %
เข็ม5	0.22 %



ผู้มีโรคประจำตัว

เข็ม1	72.61 %
เข็ม2	71.14 %
เข็มกระตุ้น	
เข็ม3	33.66 %
เข็ม4	6.16 %
เข็ม5	0.28 %



หญิงตั้งครรภ์

เข็ม1	94.31 %
เข็ม2	85.85 %
เข็มกระตุ้น	
เข็ม3	23.92 %
เข็ม4	2.99 %
เข็ม5	0.23 %



เด็ก 5-11 ปี

เข็ม1	96.54 %
เข็ม2	75.26 %
เข็มกระตุ้น	
เข็ม3	3.84 %
เข็ม4	0.03 %
เข็ม5	- %



นักเรียน 12-17 ปี

เข็ม1	100.00 %
เข็ม2	88.47 %
เข็มกระตุ้น	
เข็ม3	19.71 %
เข็ม4	0.29 %
เข็ม5	- %



ของขวัญปีใหม่ ประจำปี พ.ศ. 2566

กระทรวงสาธารณสุข



ปีแห่ง "สุขภาพสูงวัยไทย"

ผู้สูงอายุ

1
ออกแบบ
คัดกรอง

ออกแบบคัดกรองและประเมินสุขภาพผู้สูงอายุทั้งร่างกายและจิตใจ

กรมอนามัย, กรมสุขภาพจิต

2
ดำเนินการ
คัดกรอง

คัดกรองและประเมินสุขภาพผู้สูงอายุ (community screening)

สบส.(อสบ.), สป.(สว.สต.)

3
ดูแลรักษา

คลินิกผู้สูงอายุในโรงพยาบาล รองรับการส่งต่อเพื่อดูแลรักษา
กลุ่มอาการสูงอายุ (geriatric syndromes) และปัญหาสุขภาพที่สำคัญ
หลังจากที่ได้รับการคัดกรองสุขภาพระดับชุมชน

กรมการแพทย์

4
สนับสนุน
อุปกรณ์และ
สิ่งของที่จำเป็น

สนับสนุนผ้าอ้อม แวนตา และอุปกรณ์ที่จำเป็นต่อผู้สูงอายุ

สปสช., ภาคเอกชน

บูรณาการโดย สำนักงานปลัดกระทรวงสาธารณสุข

“ปีใหม่สุขภาพดี เริ่มที่หวานน้อยสั่งได้”

กรมอนามัยร่วมกับร้านอินทนิล จัดแคมเปญ **“ปีใหม่สุขภาพดี เริ่มที่หวานน้อยสั่งได้”**

เพื่อมอบเป็นของขวัญปีใหม่ให้กับคนไทย เมื่อสั่งเมนูเครื่องดื่มหวานน้อยที่ร้านอินทนิลทุกสาขา

โดยมอบส่วนลดพิเศษแถมละ 10 บาท เมื่อสั่งเครื่องดื่มหวานน้อย โดยเริ่ม**ตั้งแต่วันที่ 25 ธันวาคม 2565 ถึงวันที่ 4 มกราคม 2566** วันละ 5,000 สิทธิ์ รวม 11 วัน เป็นจำนวน 55,000 สิทธิ์

