



รายงานสถานการณ์ ผู้ป่วย COVID-19 ปี 2566 จังหวัดจันทบุรี

WK29 16 ก.ค. - 22 ก.ค.66

ผู้ป่วยโควิด-19 จังหวัดจันทบุรี ปี 2566 (ข้อมูล 30 เม.ย.- 22 ก.ค. 2566)

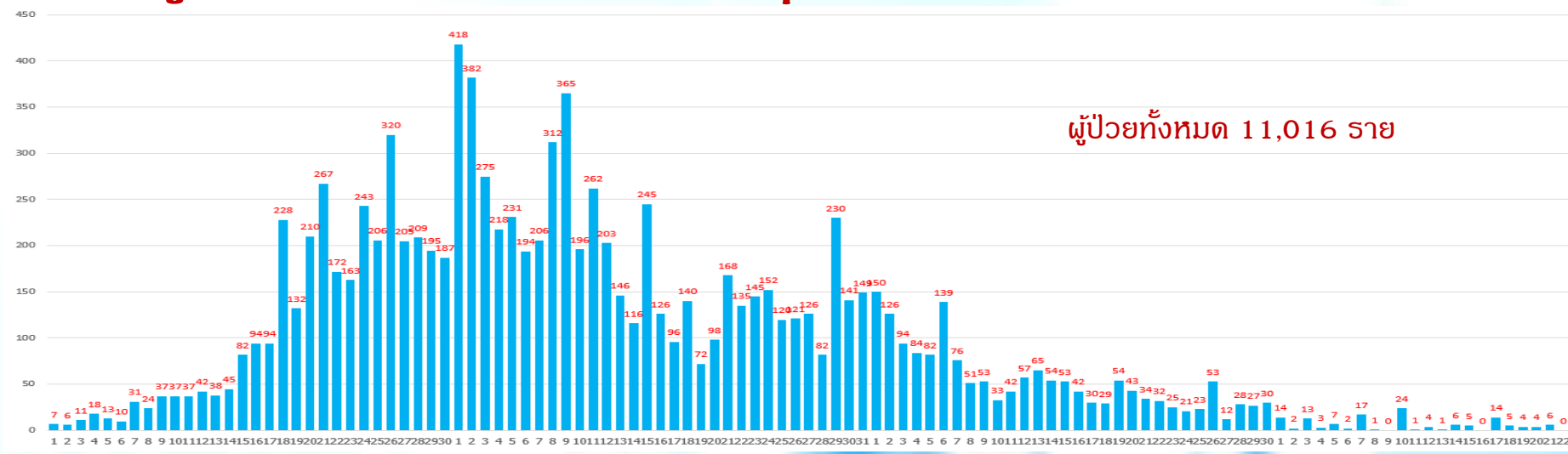
ผู้ป่วยติดเชื้อ
(PCR & ATK pos with admitted)
+33 ราย
ป่วยสะสม 12,243 ราย

ผู้เสียชีวิต
+0 ราย
เสียชีวิตสะสม 28 ราย

ใส่ท่อช่วยหายใจ
1 ราย

ผู้ป่วยปอดอักเสบ
1 ราย

อัตราการครองเตียงระดับ 2.1-3
1.71 %

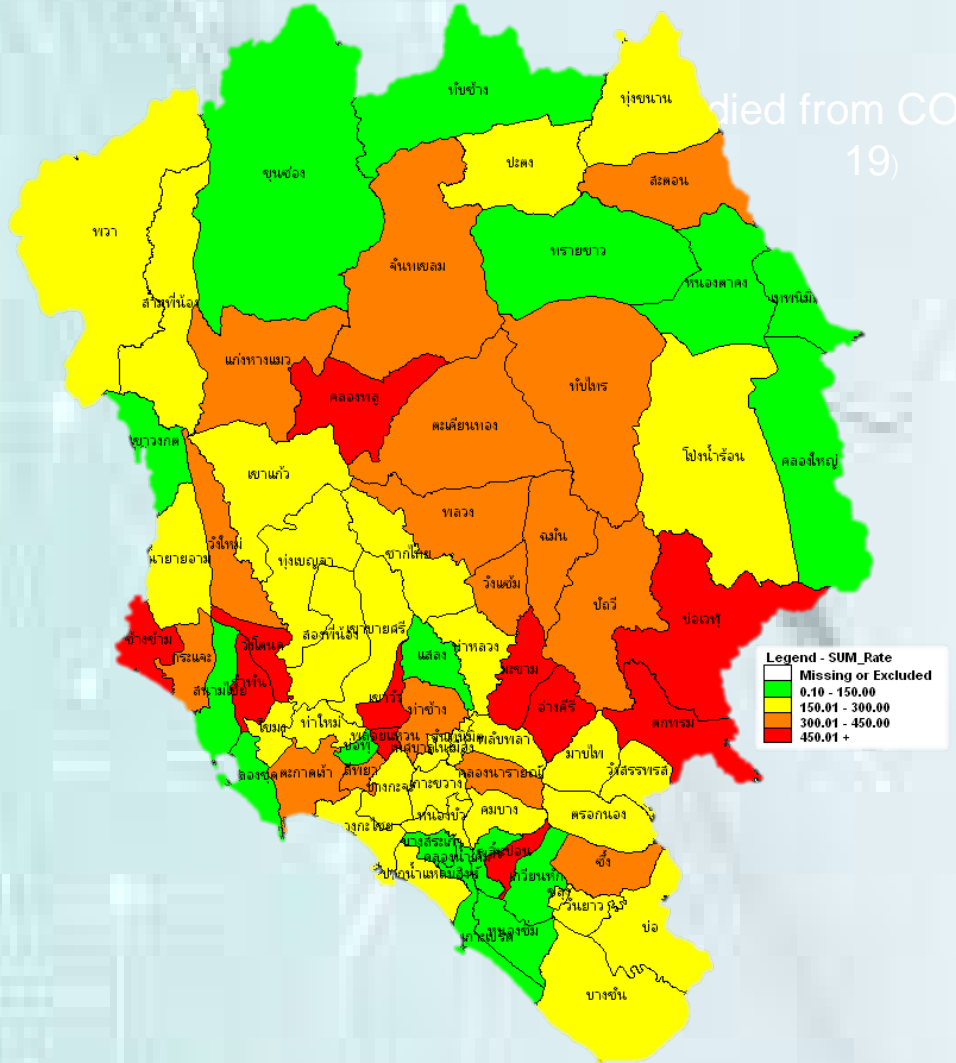


โรค Covid-19 สายพันธุ์ใหม่ (EG.5.1)

- สายพันธุ์ XBB.1.9.2.5.1 มีรายงานการพบครั้งแรกที่ประเทศญี่ปุ่น เมื่อวันที่ 25 มีนาคม 2566 โดยตรวจพบได้ในประเทศไทยในวันที่ 22 เมษายน 2566
- ปัจจุบันในประเทศไทยพบผู้ป่วยโควิด-19 ด้วยเชื้อสายพันธุ์ใหม่ 5 ราย โดยพบในเดือน เมษายน 1 ราย , พฤษภาคม 3 ราย , มิถุนายน 1 ราย
- การระบาด สามารถระบาดได้สูงกว่า เชื้อ โอมิครอน XBB.1.16 ประมาณ 1.42 เท่า
- ความรุนแรง ยังไม่พบว่ามีความรุนแรงมากกว่าสายพันธุ์ที่เคยระบาดแล้วในประเทศไทย
- วัคซีนโควิด-19 เข็มกระตุ้น ยังสามารถลดความรุนแรงของเชื้อสายพันธุ์ใหม่ได้

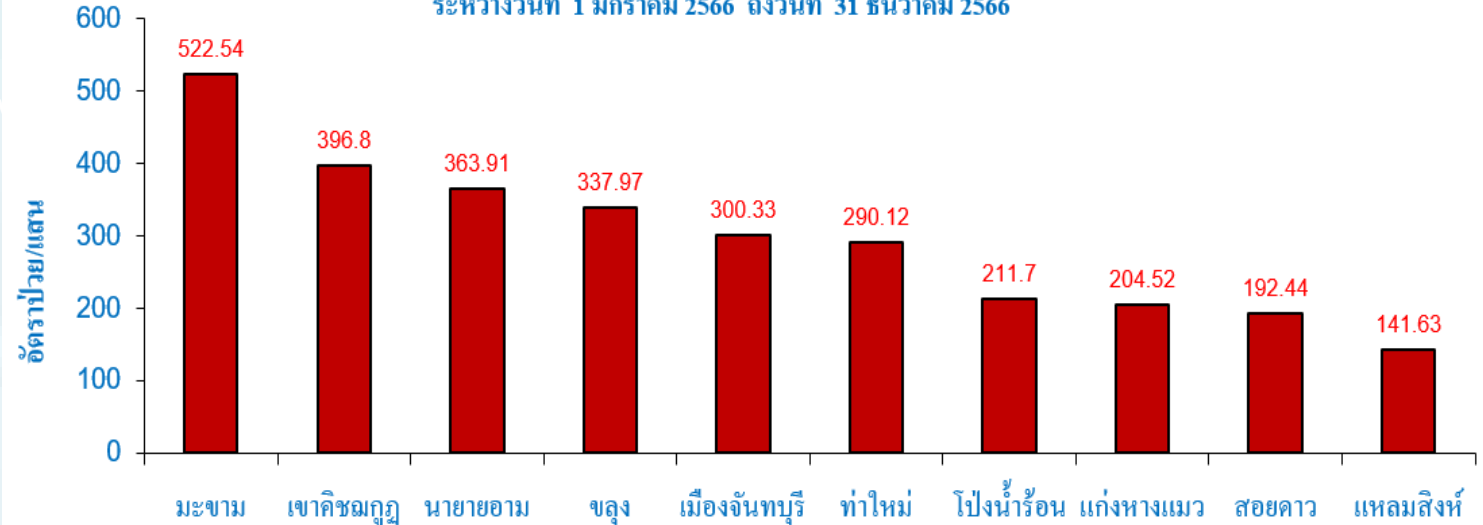


รายงานสถานการณ์ ผู้ป่วยโรคไข้เลือดออก ปีพ.ศ.2566 จังหวัดจันทบุรี



อัตราป่วยต่อประชากรแสนคน ด้วยโรค ไข้เลือดออกรวม(26,27,66) จำแนกตามพื้นที่ จังหวัด จันทบุรี

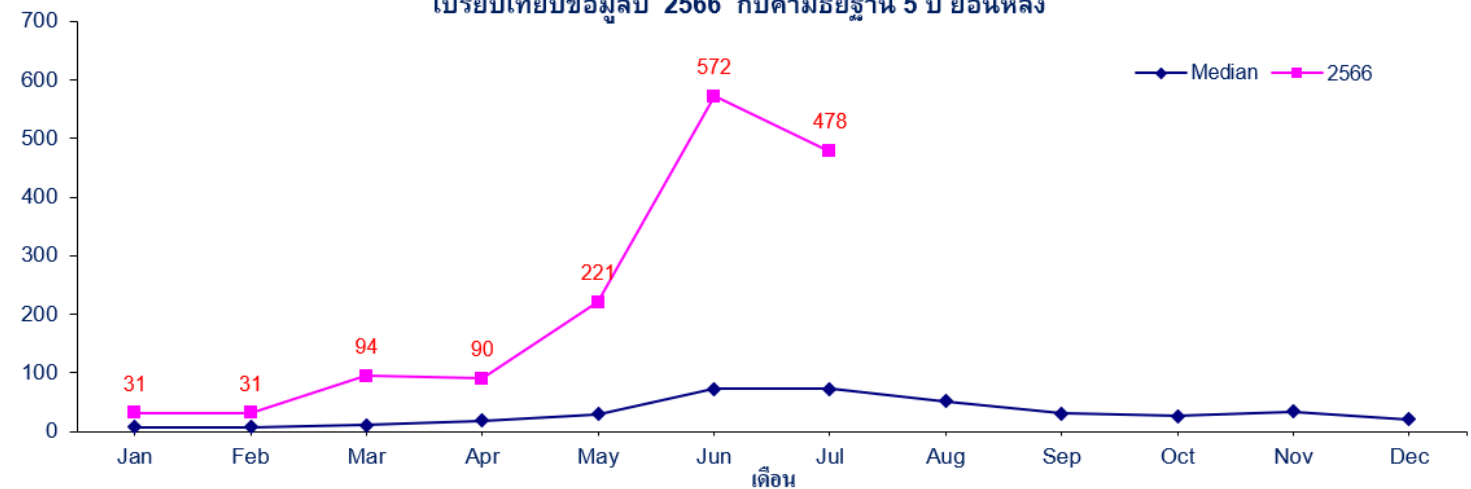
ระหว่างวันที่ 1 มกราคม 2566 ถึงวันที่ 31 ธันวาคม 2566



จำนวนผู้ป่วย(ราย)

จำนวนผู้ป่วยด้วยโรค ไข้เลือดออกรวม จำแนกรายเดือน จ.จันทบุรี

เปรียบเทียบข้อมูลปี 2566 กับค่ามัธยฐาน 5 ปี ย้อนหลัง





สถานการณ์ผู้ป่วยโรคไข้เลือดออกจังหวัดจันทบุรี ปีพ.ศ.2566

ข้อมูลตั้งแต่วันที่ 1 มกราคม – 26 กรกฎาคม 2566



(ข้อมูล ณ วันที่ 26 ก.ค.2566)



จำนวนผู้ป่วยสะสม

ป่วย 1,551 ราย

อัตราป่วย 291.68/แสนประชากร

ตาย 5 ราย

อัตราป่วยตาย ร้อยละ 0.32

จำนวนผู้ป่วย 2 สัปดาห์ล่าสุด



ป่วย 359 ราย



ตาย 3 ราย

สถานการณ์โรคไข้เลือดออก จำแนกรายอำเภอ

อำเภอ	ป่วย	อัตราป่วย	ตาย	อัตราตาย
1. อ.เมืองจันทบุรี	390	299.92	0	0
2. อ.ท่าใหม่	210	297.65	2	0.95
3. อ.ขลุง	191	340.87	1	0.52
4. อ.มะขาม	165	508.93	0	0
5. อ.สอยดาว	130	199.92	0	0
6. อ.นายายอาม	123	359.6	1	0.81
7. อ.เขาคิชฌกูฏ	115	396.44	0	0
8. อ.โป่งน้ำร้อน	97	229.57	0	0
9. อ.แก่งหางแมว	87	204.98	1	1.15
10. อ.แหลมสิงห์	43	144.45	0	0

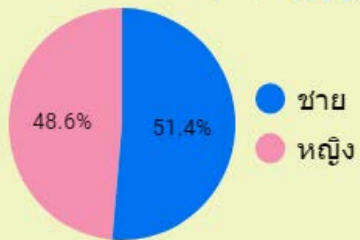
ลักษณะทางระบาดวิทยาผู้ป่วยไข้เลือดออก จังหวัดจันทบุรี



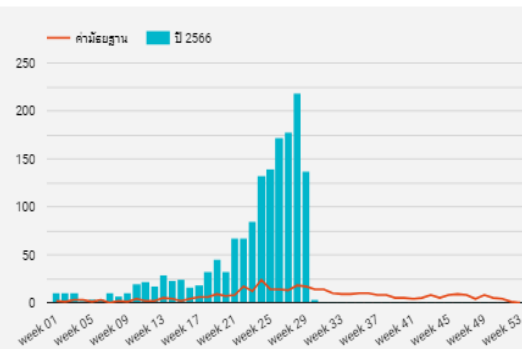
เพศหญิง : เพศชาย

754 797

1 : 1.06



สถานการณ์โรคไข้เลือดออก จำแนกรายสัปดาห์
เปรียบเทียบข้อมูล ปี 66 กับค่ามัธยฐาน 5 ปี ย้อนหลัง



มากที่สุด (ปี)	มัธยฐาน (ปี)	น้อยสุด (ปี)
96	20	1

ผู้ป่วยเสียชีวิตด้วยโรคไข้เลือดออก เดือน กรกฎาคม 2566 จำนวน 3 ราย

- วันที่ 20 กรกฎาคม 2566 ผู้เสียชีวิต เพศชาย อายุ 30 ปี ไม่มีโรคประจำตัว มีภาวะเสียงตีมีสุราทุกวันวันละ 1 ขวด นาน 15 ปี
- วันที่ 22 กรกฎาคม 2566 ผู้เสียชีวิต เพศหญิง อายุ 47 ปี ไม่มีโรคประจำตัว มีภาวะหัวใจหยุดเต้นเฉียบพลัน
- วันที่ 24 กรกฎาคม 2566 ผู้เสียชีวิตเพศชาย อายุ 16 ปี ไม่มีโรคประจำตัว มีภาวะอาเจียน และอุจจาระเป็นเลือด





รายงานสถานการณ์โรคติดเชื้อไวรัสซิกา จังหวัดจันทบุรี ปี 2566

วันที่ 1 มกราคม - 18 กรกฎาคม 2566

จำนวนผู้ป่วย จำแนกตามกลุ่มอายุ

กลุ่มอายุ ▲	จำนวน
1. 0-4 ปี	0
2. 05-14 ปี	0
3. 15-24 ปี	6
4. 25-34 ปี	17
5. 35-44 ปี	9
6. 45-54 ปี	5
7. 55-64 ปี	2
8. 65 ปีขึ้นไป	0

1 - 8 / 8 < >

จำนวนผู้ป่วย จำแนกรายอำเภอ

อำเภอ	จำนวน ▼
1. ท่าใหม่	16
2. เมืองจันทบุรี	12
3. เขาคิชฌกูฏ	4
4. ขลุง	2
5. มะขาม	2
6. โป่งน้ำร้อน	1
7. นายายอาม	1
8. แก่งหางแมว	1

1 - 8 / 8 < >

จำนวนผู้ป่วยสะสม

ผู้ป่วย **39** ราย

อัตราป่วย **7.33** /แสนประชากร

AGE

มากที่สุด (ปี)	มัธยฐาน (ปี)	น้อยสุด (ปี)
62	31	15

เพศหญิง : เพศชาย

24 : 15

1.6 : 1

การตั้งครรภ์

3

การเฝ้าระวังการตั้งครรภ์ในพื้นที่

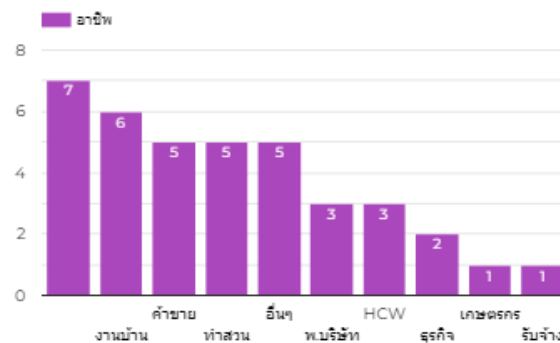
หญิงตั้งครรภ์ **28** ราย

ส่งตรวจสารพันธุกรรม ไวรัสซิกา

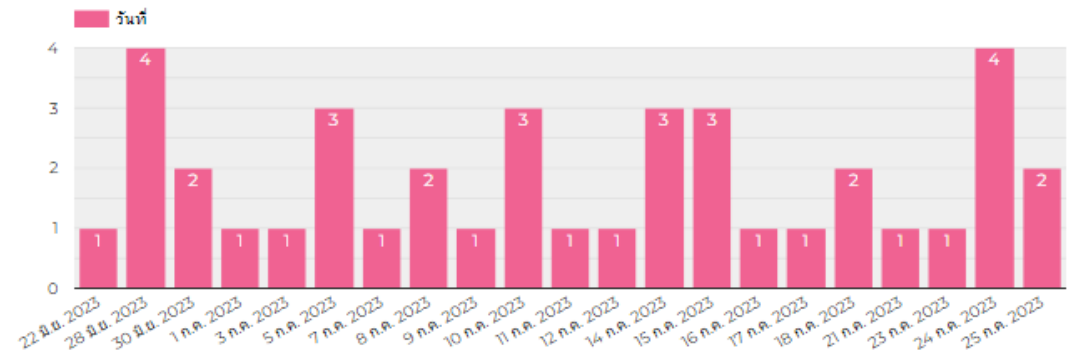
-ไม่พบเชื้อ **28** ราย

-รอผลตรวจ **0** ราย

อาชีพของผู้ป่วย



จำนวนผู้ติดเชื้อซิคาจำแนกตามวันที่รับรายงาน





ภาชนะที่ตรวจพบลูกน้ำยุงลายในพื้นที่ระบาดของโรคไข้เลือดออก

สำรวจในวันที่ 20 กรกฎาคม - 26 กรกฎาคม 2566



ประเภทภาชนะ



ยางรถยนต์ เศษภาชนะที่ไม่ใช้ สามารถขังน้ำได้
ค่า HI เฉลี่ย 40 - 50



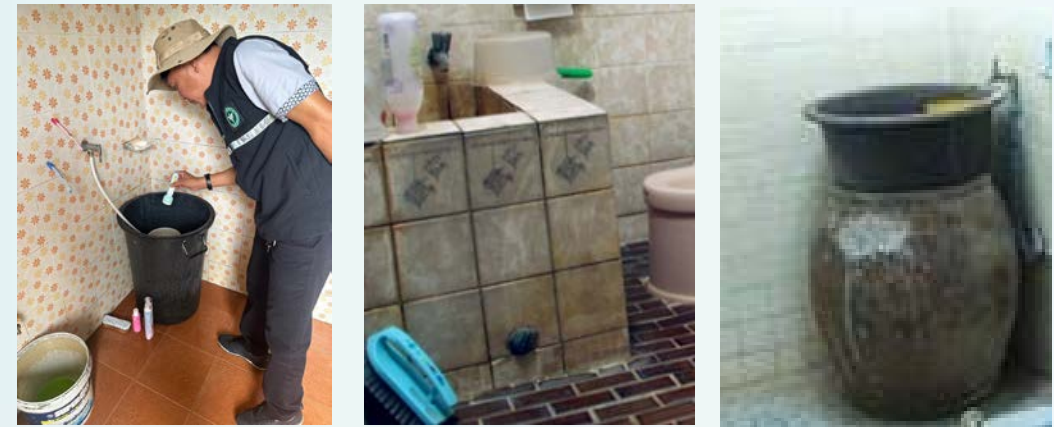
กระถางต้นไม้ ค่า HI เฉลี่ย 20 - 30



ภาชนะรอบบ้าน ที่มีน้ำขัง
ค่า HI เฉลี่ย 30 - 40



ภาชนะในบ้าน ที่ไม่ได้เปลี่ยนน้ำค่า HI เฉลี่ย 10 - 20



อุปกรณ์เครื่องพ่นเคมีกำจัดยุง และกิจกรรมรณรงค์กำจัดยุงในจังหวัดจันทบุรี

ประเภทเครื่องพ่นหมอกควัน



ประเภทเครื่องพ่นละอองฝอย (ULV)



ประเภทสเปรย์ฉีดพ่น ในครัวเรือน



การดูแลผู้ป่วยจิตเวชและยาเสพติดแบบบูรณาการจังหวัดจันทบุรี

จำนวนผู้ป่วยจิตเวชและยาเสพติดจังหวัดจันทบุรี ปี 2566 (ต.ค. 65 - 15 ก.ค. 66)

ลำดับ	หน่วยงาน	จำนวนผู้ป่วยจิตเวช (ราย)		จำแนกผู้ป่วย						ผู้ป่วยจิตเวชที่ใช้สารเสพติด	
				สีเขียว (ผู้ป่วย stable/ พบแพทย์ต่อเนื่อง/ กินยาสม่ำเสมอ)		สีเหลือง (พบแพทย์ไม่ต่อเนื่อง/ กินยาไม่สม่ำเสมอ)		สีแดง (ขาดการรักษา/ ขาดยา/มีอาการทางจิต รวม)			
		มิ.ย. 66	ก.ค.66	มิ.ย.66	ก.ค.66	มิ.ย.66	ก.ค.66	มิ.ย.66	ก.ค.66	มิ.ย.66	ก.ค.66
1	อ.เมืองจันทบุรี	3,039	3,074	3,028	3,060	2	6	9	8 (4)	109	109
2	อ.ขลุง	1179	1,253	1138	1,209	36	38	5	6 (1)	16	17
3	อ.ท่าใหม่	917	912	897	893	16	16	4	3	31	30
4	อ.โป่งน้ำร้อน	259	661	222	617	25	30	12	14 (10)	20	26
5	อ.มะขาม	685	592	668	579	6	10	11	3	24	7
6	อ.แหลมสิงห์	259	297	255	294	2	1	2	2 (1)	3	3
7	อ.สอยดาว	720	727	707	721	11	4	2	2	4	2
8	อ.แก่งหางแมว	1,051	1,078	1,041	1,070	3	5	7	3	20	20
9	อ.นายายอาม	607	739	602	724	5	12	0	3	16	19
10	อ.เขาคิชฌกูฏ	158	130	104	100	22	12	32	18 (2)	31	17
จังหวัดจันทบุรี		8,874	9,463	8,662	9,267	128	134	84	62 (18)	274	250

การติดตามดูแลผู้ป่วยจิตเวชและยาเสพติด (SMI-V)

จังหวัดจันทบุรี ประจำเดือนกรกฎาคม 2566

จำแนกสีตามกลุ่มอาการ (เขียว เหลือง แดง)

สีเขียว (9 ราย) อ.ท่าใหม่ 4 ราย อ.สอยดาว 5 ราย

การดูแลช่วยเหลือ

1. ติดตามเยี่ยมบ้าน ประเมิน 10 ด้าน อาการทางจิต กินยา มีผู้ดูแล กิจวัตรประจำวัน ประกอบอาชีพ สัมพันธภาพทางครอบครัว สิ่งแวดล้อมในบ้าน การสื่อสารกับคนอื่น การเรียนรู้เบื้องต้น การใช้สารเสพติด
2. ให้คำแนะนำและให้กำลังใจญาติ/ผู้ดูแล พร้อมทั้งให้ความรู้เรื่องการประเมินสัญญาณเตือน 5 ข้อ (ไม่สบตา เดินไปมา พูดจาคนเดียว หงุดหงิดฉุนเฉียว เทียวหวาดระแวง)

สีเหลือง (49 ราย) อ.ขลุง 38 ราย อ.ท่าใหม่ 2 ราย อ.สอยดาว 4 ราย

อ.แก่งหางแมว 5 ราย

ขาดยาบ้าง อาการไม่กำเริบ ควบคุมอาการได้ บางรายลดปริมาณการใช้สารเสพติดได้ **การดูแลช่วยเหลือ** ทิมาอำเภ/สสอ./รพ.สต./อสม./ผู้นำชุมชน ติดตามเยี่ยมบ้านทุกเดือน เน้นย้ำให้ทานยาอย่างต่อเนื่อง ติดตามการรักษา มาตรวจตามนัด และอาการของผู้ป่วยตามกำหนดเยี่ยม/นัดของโรงพยาบาล เยี่ยมบ้าน ติดตามอาการ ชักถามอาการจากญาติ

สีแดง (17 ราย) อ.ขลุง 6 ราย อ.ท่าใหม่ 1 ราย อ.แหลมสิงห์ 3 ราย

อ.มะขาม 3 ราย อ.แก่งหางแมว 3 ราย อ.สอยดาว 1 ราย

รับการรักษาต่อเนื่อง ไม่มีเหตุรุนแรง

การดูแลช่วยเหลือ เผื่อระวังติดตามเยี่ยมผู้ป่วยให้ทานยาต่อเนื่อง และอาการแสดงฉุกเฉิน

ศูนย์จันทารักษ์ ณ กองร้อยตชด.115 (ระหว่างวันที่ 3-25 ก.ค. 66)

ลำดับ	รายการ	จำนวน (คน)	อายุ	จำนวน (คน)	อาชีพ	จำนวน (คน)
1	รับผู้เข้าบำบัด	54	18-24 ปี	8	รับจ้างทั่วไป	34
	หลบหนี	7	25-29 ปี	9	รับจ้างทั่วไป(ตัดทุเรียน)	1
	จำหน่าย	1	30-34 ปี	14	รับจ้างกรีดยางพารา	1
	คงเหลือ	46	35-39 ปี	8	ทำสวนผลไม้	12
			>35 ปี	15	ก่อสร้าง	2
2	จำแนกปัญหา		มีโรคประจำตัว HT		ว่างงาน	4
	กาย	2	มีประวัติขาดการรักษาต่อเนื่อง			
	จิต	5				
	สังคม	23	ส่วนใหญ่ปัญหาทางด้านเศรษฐกิจ ได้ประสานหน่วยงานในพื้นที่ช่วยเหลือ			

กิจกรรม

	06.00 น.	ตื่นนอน ออกกำลังกาย โดย FAST ตชด.115	16.00 น.	ประชุมทีม FAST (Staff Meeting)
	07.00 น.	รับประทานอาหารเช้า โดย FAST ตชด.115	17.00 น.	รับประทานอาหารเช้า โดย FAST ตชด.115
08.00-20.00 น.	08.00 น.	ตรวจประเมินสุขภาพ โดย ทีม แพทย์/พยาบาล	18.00 น.	ประชุมกลุ่มเย็น (กลุ่มสัมพันธ์) โดย FAST หลัก
สแกนคลื่นสมอง	09.00 น.	กลุ่มประชุมเช้า โดย FAST หลัก	19.00 น.	ทบทวนจิต/ทำวัตรเย็น/สวดมนต์/พระเทศน์(วันพระ) โดย พระ / FAST หลัก
	10.00 -	กิจกรรมให้ความรู้/ทักษะ/Counseling/ฝึกอาชีพ/ พัฒนาพื้นที่ โดย วิทยากร / FAST ประจำวัน	20.00 น.	พักผ่อนตามอัธยาศัย โดย FAST ตชด.115
	15.00 น.	กีฬา/สนทนาการ/พักผ่อน โดย FAST	21.00 น.	เข้านอน โดย FAST ตชด.115

ภาพกิจกรรม ศูนย์จันทารักษ์ ณ กองร้อยตชด.115



ออกกำลังกายตอนเช้า



เคารพธงชาติเช้า/เย็น



รับประทานอาหาร



ตรวจประเมินสุขภาพ



กลุ่มประชุมเช้า



กีฬา/สันทนาการ/พักผ่อน



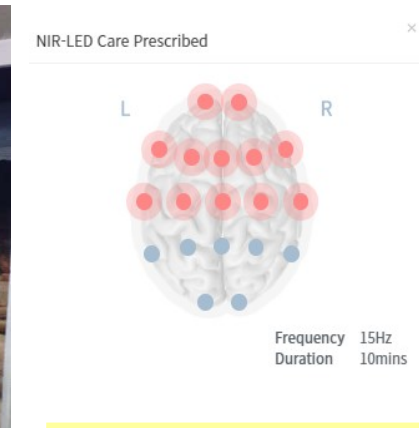
กิจกรรมให้ความรู้/ทักษะ/Counseling/
ฝึกอาชีพ/พัฒนาพื้นที่



ประชุมทีม FAST (Staff Meeting)



ทบทวนจิต/ทำวัตรเย็น/สวดมนต์



สแกนคลื่นสมอง