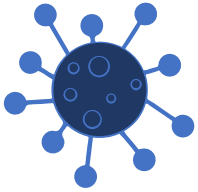




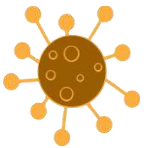
สถานการณ์โรคติดเชื้อไวรัสโคโรนา 2019

ระลอกใหม่เดือนมกราคม

จังหวัดจันทบุรี



โดย
สำนักงานสาธารณสุขจังหวัดจันทบุรี
“EOC COVID-19 Chanthaburi”





รายงานสถานการณ์ COVID-19 ในประเทศไทย

ระลอกเดือนมกราคม 2565 ข้อมูลตั้งแต่วันที่ 1 ม.ค. – 26 ม.ค. 65

ผู้ป่วยรายใหม่วันนี้

ผู้ป่วยยืนยันสะสม

หายป่วยแล้ว

เสียชีวิต

+7,587 ราย

175,509 ราย

+7,801 ราย

+19 คน

ติดเชื้อ
ในประเทศ
7,325 ราย

ติดเชื้อจาก
ต่างประเทศ
156 ราย

ผู้ป่วยยืนยันสะสมตั้งแต่ปี 63

2,398,944 ราย

หายป่วยสะสม **127,075** ราย

หายป่วยสะสมตั้งแต่ปี 63
2,295,569 ราย

เสียชีวิตสะสม
378 คน 0.22 %

เสียชีวิตสะสมตั้งแต่ปี 63
22,076 คน 0.92%

จากเรือนจำ/
ที่ต้องขัง **106** ราย

ประวัติเสี่ยง

7,267 ราย

58 ราย

106 ราย

156 ราย

รวม 7,587 ราย

ผู้ป่วยรายใหม่
จากระบบเฝ้าระวังและระบบบริการฯ
ค้นหาผู้ติดเชื้อเชิงรุกในชุมชน
จากเรือนจำ / ที่ต้องขัง
ผู้ที่เดินทางจากต่างประเทศ

ผู้รับวัคซีน

ฉีดแล้ว **113,181,596** โดส
ที่มา : MOPH-IC



เข็มที่ 1

+41,545 ราย

สะสม 52,130,059 ราย



เข็มที่ 2

+73,034 ราย

สะสม 48,281,036 ราย



เข็มที่ 3
ขึ้นไป

+307,158 ราย

สะสม 12,770,501 ราย

ข้อมูล 28 ก.พ.2564- 25 ม.ค. 2565

ผู้ป่วยรักษาอยู่

81,299

ราย

ใน sw.
39,512 ราย
sw.สนามและอื่นๆ
41,787 ราย

อาการหนัก **519** ราย
(ใส่เครื่องช่วยหายใจ **97** ราย)



สถานการณ์ COVID-19 ประเทศในทวีปเอเชีย

อัตราป่วย ต่อประชากร 1 ล้านคน



อัตราตาย ต่อประชากร 1 ล้านคน



#	PLACES	CONFIRMED	NEW CASES	DEATHS	NEW DEATHS	New deaths : New cases
2	India	40,082,742	283,540	491,154	692	0.24%
16	Indonesia	4,294,183	4,878	144,247	20	0.41%
20	Philippines	3,459,646	17,677	53,598	79	0.45%
23	Malaysia	2,840,225	4,066	31,918	16	0.39%
27	Thailand	2,398,944	7,587	22,076	19	0.25%
30	Japan	2,216,829	47,176	18,523	17	0.04%
31	Vietnam	2,171,527	15,743	37,010	126	0.80%
38	Bangladesh	1,715,997	16,033	28,256	18	0.11%
43	Pakistan	1,381,152	6,352	29,122	17	0.27%
58	S. Korea	762,983	8,566	6,620	23	0.27%
73	Myanmar	534,383	220	19,310	0	0.00%
90	Singapore	322,770	5,996	850	2	0.03%
111	Laos	130,853	560	529	2	0.36%
117	Cambodia	121,094	28	3,015	0	0.00%
171	Brunei	16,148	0	98	0	-



จำนวนผู้ติดเชื้อโควิดในประเทศไทยใหม่ และสะสม ระลอกมกราคม 2565 วันที่ 1 ม.ค. - 26 ม.ค. 65

ที่	จังหวัด	1 ม.ค. - 19 ม.ค.	20-ม.ค.	21-ม.ค.	22-ม.ค.	23-ม.ค.	24-ม.ค.	25-ม.ค.	26-ม.ค.	รวม(ราย)
31	นครสวรรค์	992	88	86	77	85	69	66	73	1,536
32	ราชบุรี	740	94	121	80	70	80	62	137	1,384
33	เลย	662	94	68	94	93	131	152	67	1,361
34	กาฬสินธุ์	960	43	81	59	42	38	31	77	1,331
35	พิษณุโลก	925	64	64	62	58	39	27	64	1,303
36	จันทบุรี	820	55	99	90	48	46	47	69	1,274
37	เรือนจำและที่ต้งขัง	790	54	20	154	55	20	69	106	1,268
38	หนองคาย	862	65	59	50	57	43	28	101	1,265
39	ชุมพร	801	59	35	55	58	50	57	64	1,179
40	กระบี่	785	70	60	31	54	68	51	47	1,166
41	ปราจีนบุรี	799	45	53	55	79	46	25	52	1,154
42	น่าน	831	56	74	43	16	43	36	45	1,144
43	สระแก้ว	595	129	34	112	39	54	25	62	1,050
44	สกลนคร	771	67	30	47	26	37	23	16	1,017
45	ชัยภูมิ	630	39	43	60	117	43	20	32	984
46	เพชรบูรณ์	586	62	40	64	61	31	21	28	893

หมายเหตุ * ปรับข้อมูลจำนวนผู้ติดเชื้อ เฉพาะกลุ่มผู้ติดเชื้อภายในประเทศ ไม่รวมกลุ่มขนส่งสินค้า ยืนยันผลการติดเชื้อจากการสอบสวนโรคในระบบรายงาน ในทางด้านกระทรวงสาธารณสุขใหม่ และไม่นับผู้ป่วยในสถานกักกัน



ศูนย์ปฏิบัติการ COVID-19



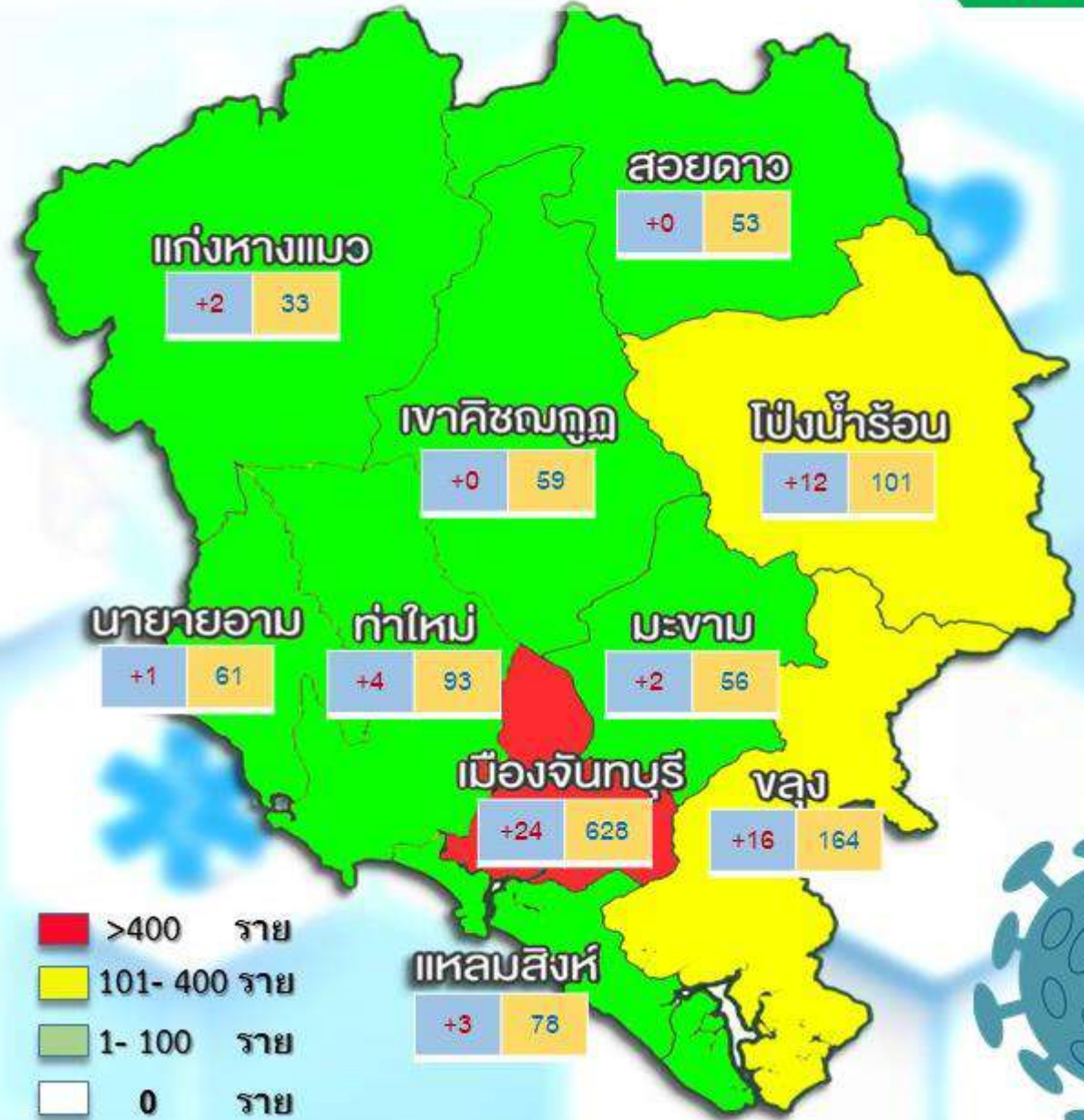
จังหวัดจันทบุรี

สรุปผู้ติดเชื้อ COVID-19 ระลอกใหม่

มกราคม 2565

26
ม.ค.65

ประเภทการติดเชื้อ	ติดเชื้อ		เสียชีวิต	
	รายใหม่ (ราย)	สะสม (ราย)	รายใหม่ (ราย)	สะสม (ราย)
ติดเชื้อในจังหวัด	62	1,119	0	4
ติดเชื้อนอกจังหวัด	2	204	0	0
ติดเชื้อนอกประเทศ	0	3	0	0
ผู้ต้องขัง	0	0	0	0
รวมทั้งหมด	64	1,326	0	4
กลับมารักษาในจันทบุรี		รายใหม่ (ราย)	สะสม (ราย)	
กรุงเทพและปริมณฑล		0	43	
ต่างจังหวัด		2	161	
การรักษา	รายใหม่ (ราย)	สะสม (ราย)		
รักษาหาย	62	716		
กำลังรักษา	606 ราย	อาการหนัก 0 ราย		



26

ม.ค.65

ศูนย์ปฏิบัติการ COVID-19 จังหวัดจันทบุรี

ผู้ติดเชื้อรายใหม่

ติดเชื้อในจังหวัด

+62 ราย

ติดเชื้อจังหวัดอื่น

+2 ราย

ติดเชื้อจากต่างประเทศ

+0 ราย**+64** ราย

ผลการรักษา

เสียชีวิต

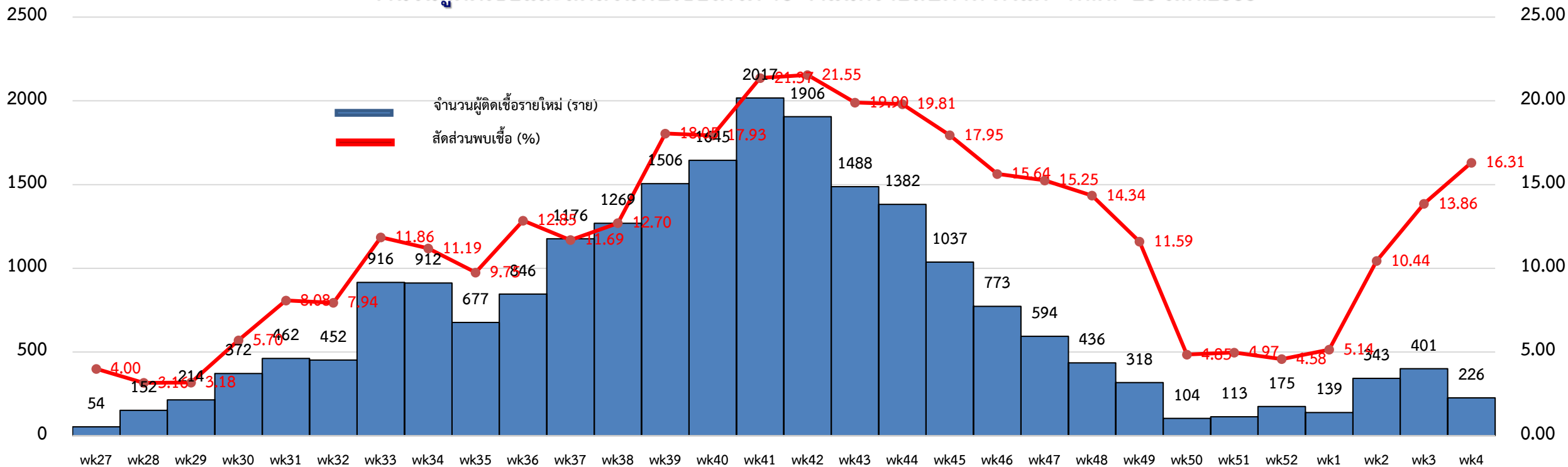
4⁺⁰ ราย

อำเภอ	ติดเชื้อในจังหวัด (ราย)	ติดเชื้อนอกจังหวัด (ราย)	ติดเชื้อนอกประเทศ (ราย)	ยอดสะสม (ราย)
เมืองจันทบุรี	462(+22)	166(+2)	0	628(+24)
ท่าใหม่	87(+4)	7	0	94(+4)
ขลุง	159(+16)	5	0	164(+16)
แหลมสิงห์	72(+3)	5	0	77(+3)
มะขาม	53(+2)	3	0	56(+2)
นายายอาม	57(+1)	4	0	61(+1)
สอยดาว	49	4	0	53
เขาคิชฌกูฏ	56	3	0	59
โป่งน้ำร้อน	95(+12)	3	3	101(+12)
แก่งหางแมว	29(+2)	4	0	33(+2)

จำนวนผู้ติดเชื้อโควิด-19 ระลอกมกราคม 2565 จ.จันทบุรี รายใหม่ และ สะสม ตามการแถลง ศบค. (1 มกราคม – 26 มกราคม 2565)

1 ม.ค.-19 ม.ค.	20 ธ.ค.	21 ม.ค.	22 ม.ค.	23 ม.ค.	24 ม.ค.	25 ม.ค.	26 ม.ค.	สะสมรวม
862	99	90	48	47	47	69	64	1,326
	ในพื้นที่ 89 ราย นอกพื้นที่ 10 ราย	ในพื้นที่ 73 ราย นอกพื้นที่ 17 ราย	ในพื้นที่ 44 ราย นอกพื้นที่ 4 ราย	ในพื้นที่ 45 ราย นอกพื้นที่ 2 ราย	ในพื้นที่ 42 ราย นอกพื้นที่ 5 ราย	ในพื้นที่ 64 ราย นอกพื้นที่ 5 ราย	ในพื้นที่ 62 ราย นอกพื้นที่ 2 ราย	

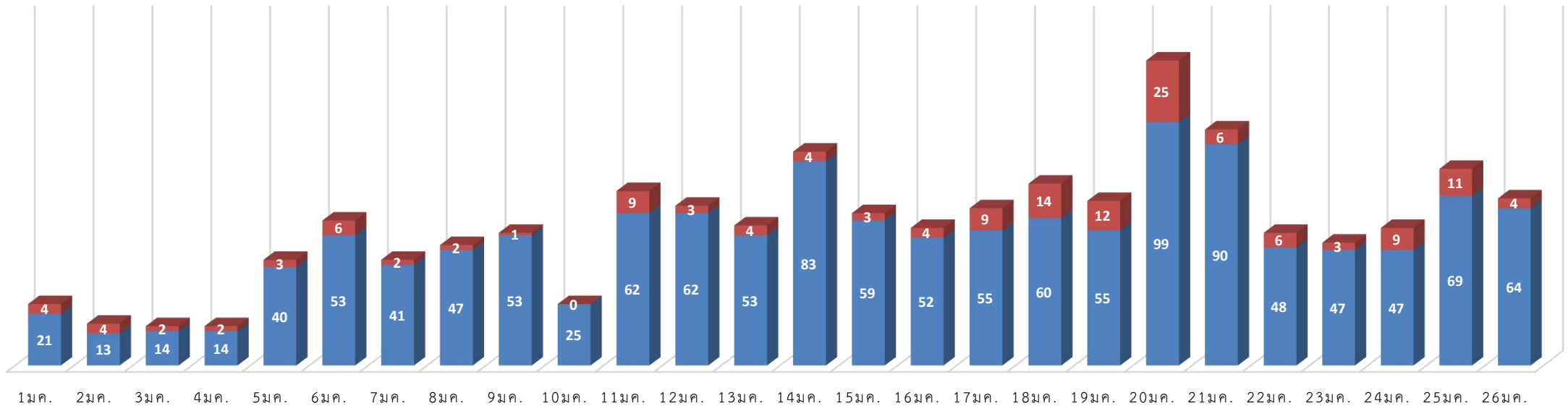
จำนวนผู้ติดเชื้อและสัดส่วนพบเชื้อโควิด-19 จำแนกรายสัปดาห์ ตั้งแต่ 1ก.ค.- 26 ม.ค.2565



แผนภูมิผู้ป่วย COVID-19 จังหวัดจันทบุรี

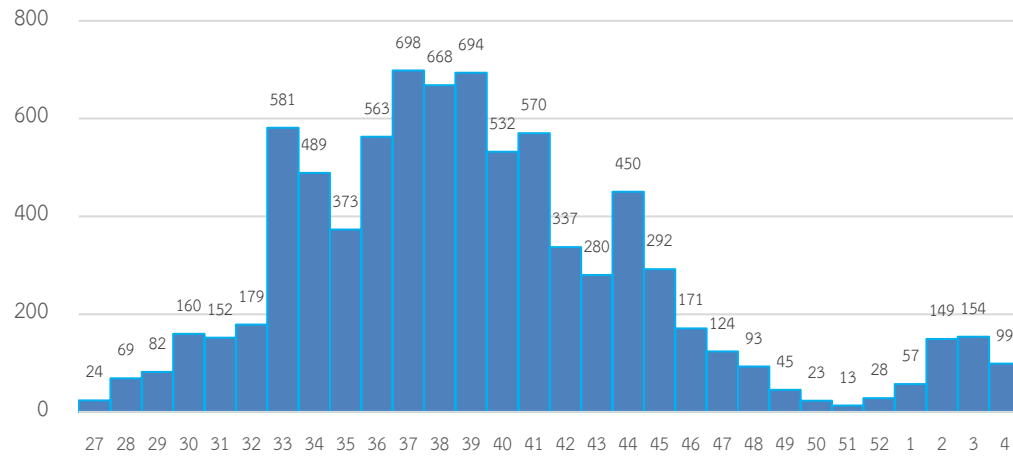
เดือน มกราคม 2565

RT-PCR + ATK +

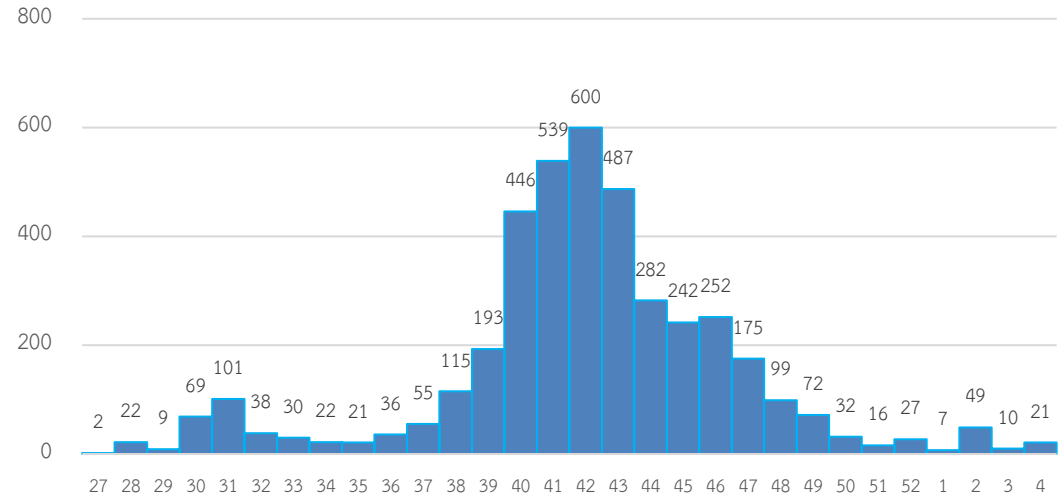


	1มค.	2มค.	3มค.	4มค.	5มค.	6มค.	7มค.	8มค.	9มค.	10มค.	11มค.	12มค.	13มค.	14มค.	15มค.	16มค.	17มค.	18มค.	19มค.	20มค.	21มค.	22มค.	23มค.	24มค.	25มค.	26มค.
RT-PCR +	21	13	14	14	40	53	41	47	53	25	62	62	53	83	59	52	55	60	55	99	90	48	47	47	69	64
ATK +	4	4	2	2	3	6	2	2	1	0	9	3	4	4	3	4	9	14	12	25	6	6	3	9	11	4
รวมผู้ป่วยทั้งหมด	21	13	14	14	40	53	41	47	53	25	62	62	53	83	62	56	64	74	67	124	96	54	50	56	80	68

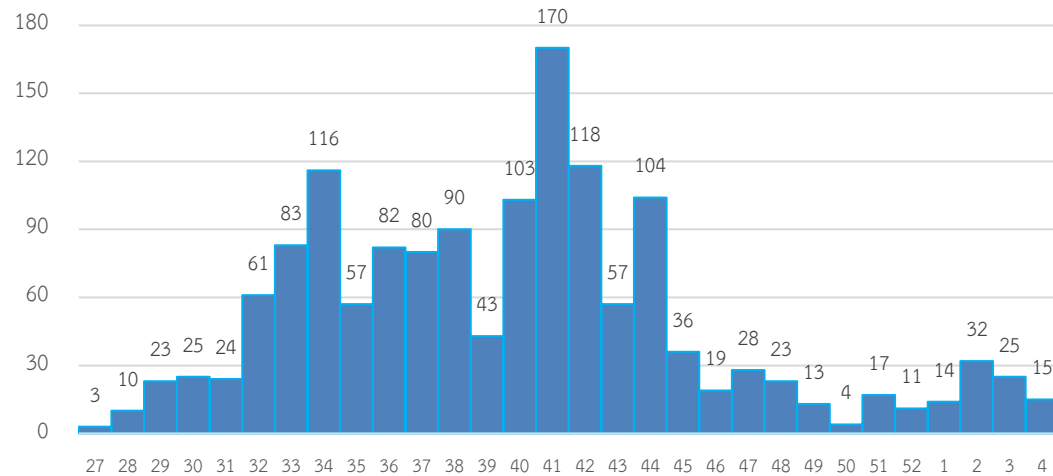
จำนวนผู้ติดเชื้อโควิด-19 อำเภอเมือง รายสัปดาห์



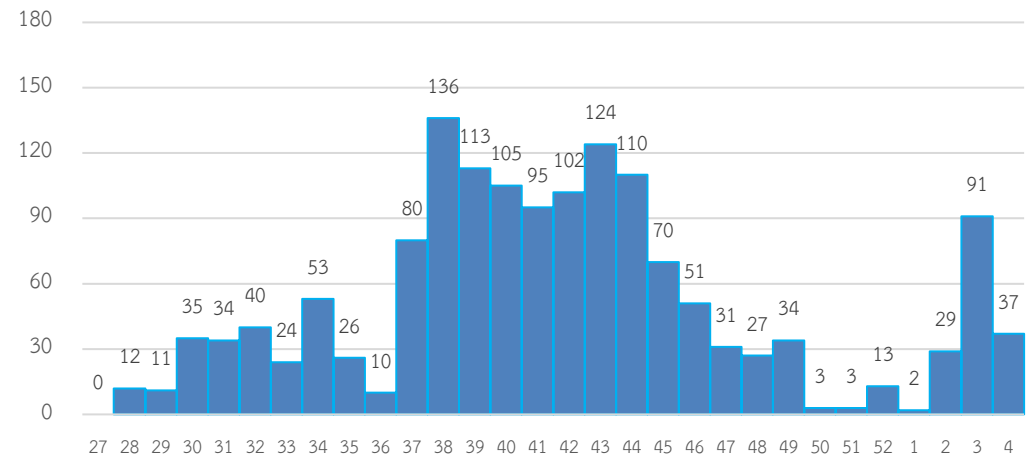
จำนวนผู้ติดเชื้อโควิด-19 อำเภอโป่งน้ำร้อน รายสัปดาห์



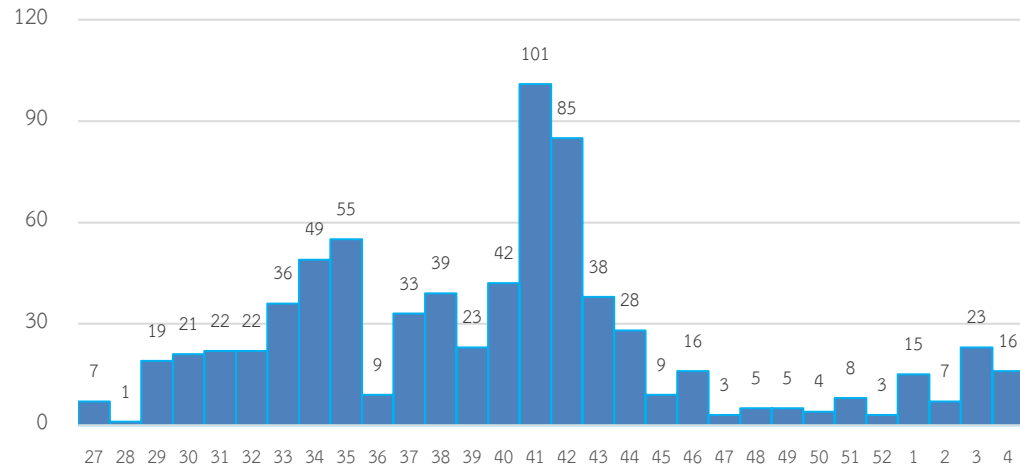
จำนวนผู้ติดเชื้อโควิด-19 อำเภอท่าใหม่ รายสัปดาห์



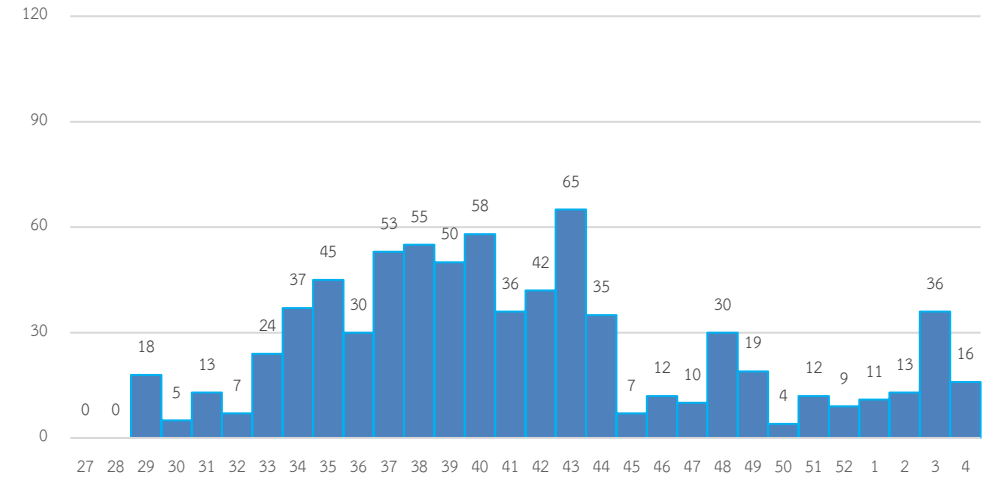
จำนวนผู้ติดเชื้อโควิด-19 อำเภอขลุง รายสัปดาห์



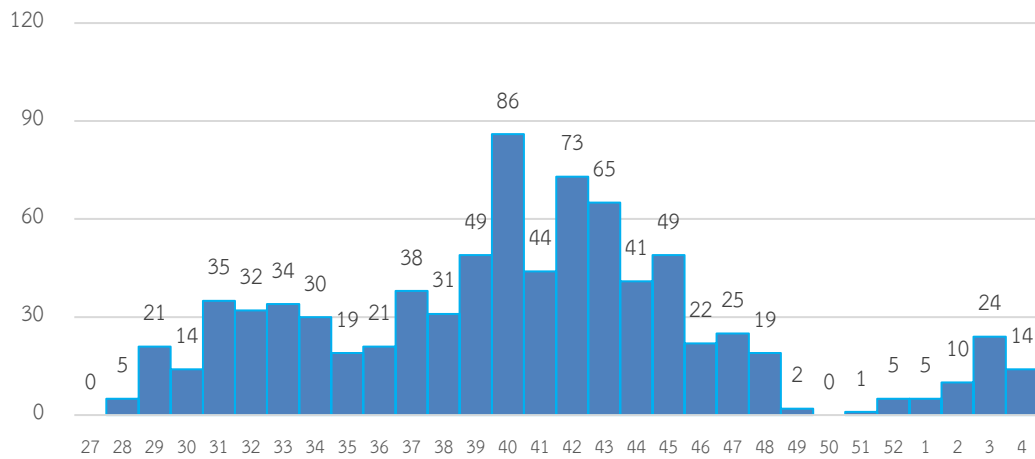
จำนวนผู้ติดเชื้อโควิด-19 อำเภอนายายอาม รายสัปดาห์



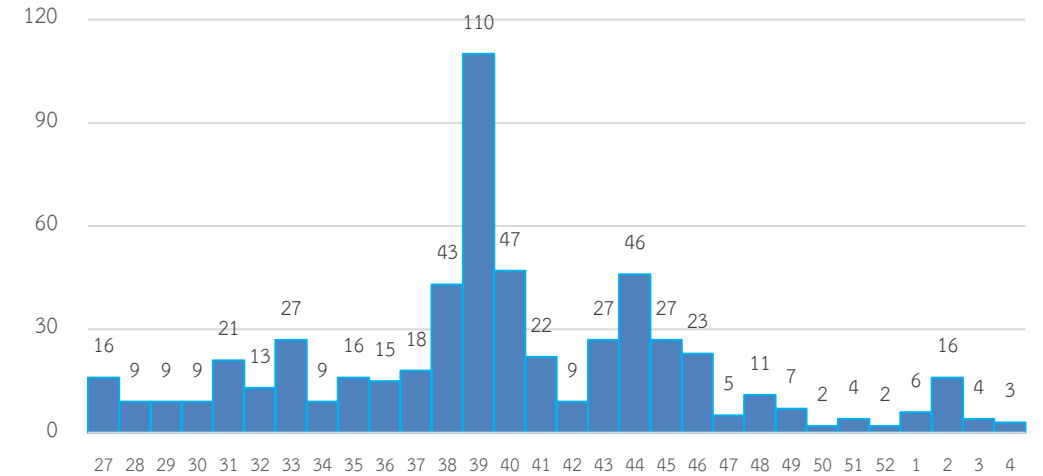
จำนวนผู้ติดเชื้อโควิด-19 อำเภอแหลมสิงห์ รายสัปดาห์



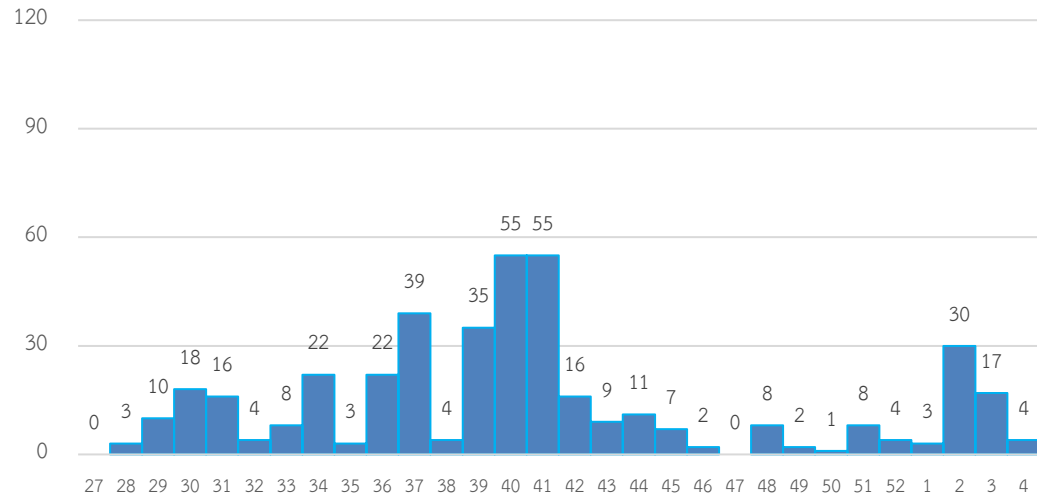
จำนวนผู้ติดเชื้อโควิด-19 อำเภอมะขาม รายสัปดาห์



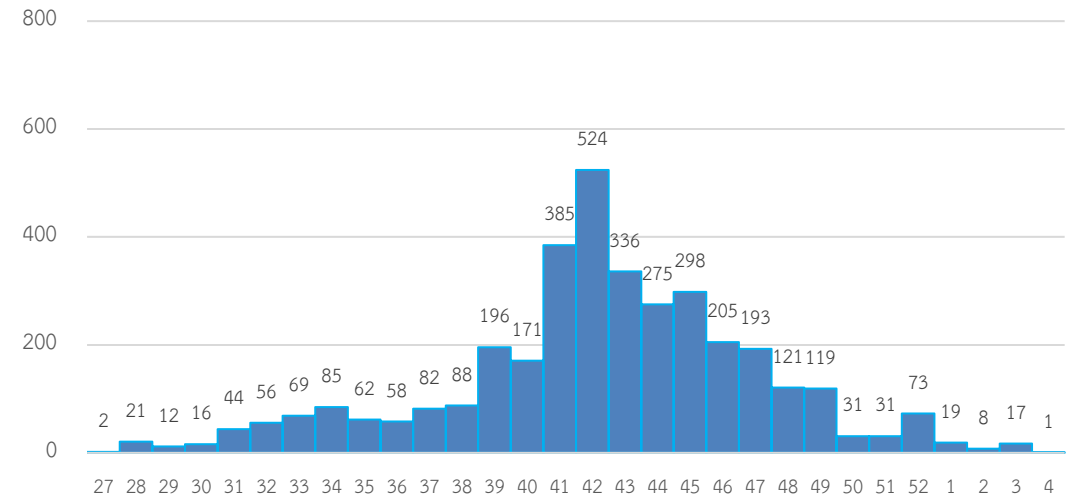
จำนวนผู้ติดเชื้อโควิด-19 อำเภอแก่งหางแมว รายสัปดาห์



จำนวนผู้ติดเชื้อโควิด-19 อำเภอเขาคิชฌกูฏ รายสัปดาห์



จำนวนผู้ติดเชื้อโควิด-19 อำเภอสอยดาว รายสัปดาห์





ข้อมูลผู้ติดเชื้อ COVID-19 เสียชีวิต จ.จันทบุรี



ตั้งแต่วันที่ 1 มกราคม 2565 - ปัจจุบัน

เสียชีวิต สะสม

4 ราย

อัตราป่วยตาย

ร้อยละ 0.34



1 ราย



3 ราย

ชนิดสายพันธุ์ covid-19

- เดลต้า 2 ราย
- โอไมครอน 4 ราย

อายุ (เฉลี่ย) 77 ปี
 ต่ำสุด 55 ปี
 สูงสุด 93 ปี

โรคประจำตัว



มีโรคประจำตัว 4 ราย

สัญชาติ

- ไทย 4 ราย

ระยะเวลารักษา - เสียชีวิต

- *สั้นสุด 1 วัน
- *นานสุด 14 วัน
- มัธยฐาน = 7 วัน

รับยา Favipiravir

3 ราย



ผู้ป่วยเสียชีวิต



3 ราย



1 ราย (รับวัคซีน 2 เข็ม SV, AZ)

ข้อมูลโดย : งานควบคุมโรคติดต่อ สสจ.จันทบุรี
จัดทำโดย : SATCHANTHABURI

Cluster ที่ยังมีผู้ป่วยยืนยัน Covid-19 ต่อเนื่อง

ในช่วง 14 วัน วันที่ 13 – 26 มกราคม 2565



ลำดับ	สถานที่เกิดการระบาด	วันที่เริ่มพบการระบาด	วันที่พบผู้ป่วยล่าสุด	ยอดสะสมใน Cluster	วันสิ้นสุดการติดตาม	มาตรการที่ใช้
1	Cluster สว่างกตัญญู	25/01/65	26/01/65	9 ราย(+1)	8/02/65	Conventional HQ
2	Cluster กินเลี้ยงวันเกิด (โป่งน้ำร้อน)	09/01/65	24/01/65	36 ราย(+13)	6/02/65	Conventional HQ
3	Cluster ตำรวจ สภ.เมือง New	24/01/65	26/01/65	8 ราย(+4)	8/02/65	Conventional HQ
4	Cluster วงไฟ อ.เมือง New	23/01/65	26/01/65	7 ราย(+5)	8/02/65	Conventional HQ
5	Cluster วงไฟ อ.แหลมสิงห์ New	21/01/65	26/01/65	4 ราย(+3)	8/02/65	Conventional HQ
6	Cluster ผู้ใหญ่ ม.4 บางชั้น New	21/01/65	26/01/65	8 ราย(+6)	8/02/65	Conventional HQ

Cluster ที่ยังมีผู้ป่วยยืนยัน Covid-19 ต่อเนื่อง

ในช่วง 14 วัน วันที่ 13 – 26 มกราคม 2565

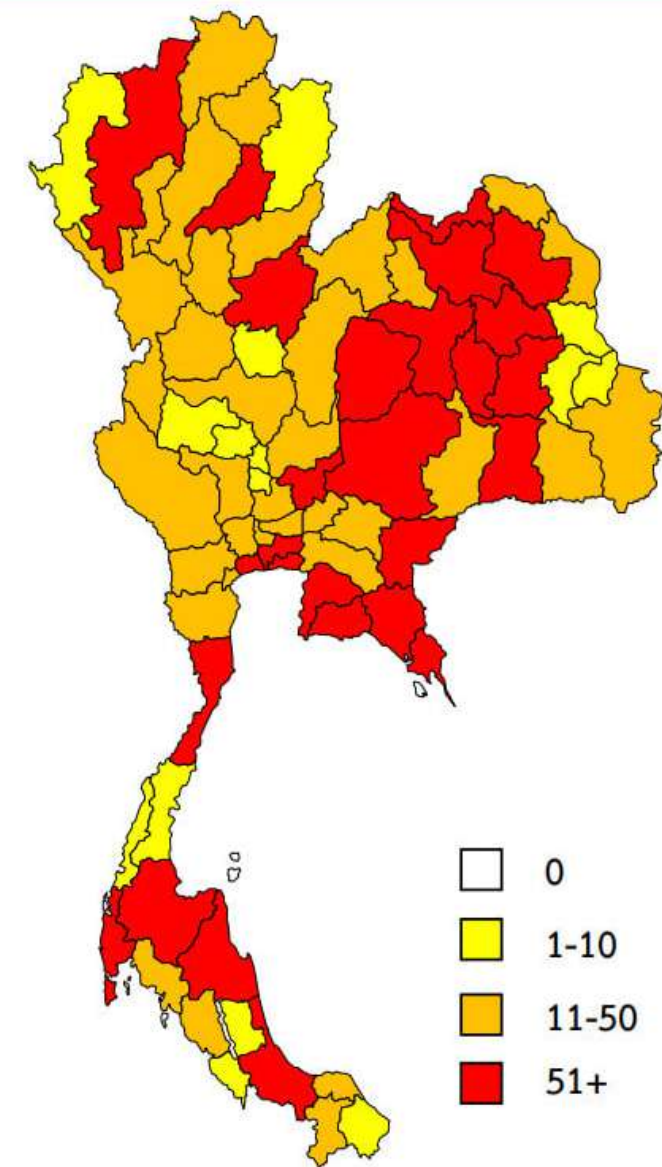


ลำดับ	สถานที่เกิดการระบาด	วันที่เริ่มพบการระบาด	วันที่พบผู้ป่วยล่าสุด	ยอดสะสมใน Cluster	วันสิ้นสุดการติดตาม	มาตรการที่ใช้
1	Cluster งานศพวัดใหม่บูรพา	14/01/65	14/01/65	3 ราย	28/01/65	Conventional HQ
2	Cluster แข่งกีฬาที่กาญจนาบุรี	11/01/65	18/01/65	14 ราย	31/01/65	Conventional HQ
3	Cluster เทียวเชียงใหม่	19/01/65	19/01/65	4 ราย	1/02/65	Conventional HQ
4	Cluster เกาะช้าง	05/01/65	20/01/65	23 ราย	2/02/65	Conventional HQ
5	Cluster งานเลี้ยงวันเกิด อ.มะขาม	21/01/65	22/01/65	8 ราย	4/02/65	Conventional HQ
6	Cluster ร.ร.คิวดส์เอเบิล	16/01/65	23/01/65	28 ราย	5/02/65	Conventional HQ
7	Cluster เด็กเอ็นท์	22/01/65	24/01/65	8 ราย	6/02/65	Conventional HQ

จำนวนผู้ติดเชื้อ สายพันธุ์ B.1.1.529 ; Omicron รวมทุกกลุ่ม

เขต	จังหวัดของ หน่วยงานที่ส่งตรวจ	จำนวนผู้ติดเชื้อ (ราย) Potentially B.1.1.529 (Omicron)		
		1 พ.ย.64 -23 ม.ค. 65	24 ม.ค. 65	รวม
1	เชียงราย	39		39
	เชียงใหม่	244		244
	น่าน	6		6
	พะเยา	33		33
	แม่ฮ่องสอน	53		53
	แม่ฮ่องสอน	3		3
	ลำปาง	20		20
	ลำพูน	12		12
2	ตาก	36		36
	พิษณุโลก	52	10	62
	เพชรบูรณ์	28	11	39
	สุโขทัย	17	1	18
3	อุตรดิตถ์	29		29
	กำแพงเพชร	14		14
	ชัยนาท	7		7
	นครสวรรค์	13		13
	พิจิตร	2		2
	อุทัยธานี	8		8
	***รอข้อมูลยืนยัน**	0	3	3
	นครนายก	11		11
4	นนทบุรี	111		111
	ปทุมธานี	39		39
	พระนครศรีอยุธยา	33		33
	สมุทรปราการ	43		43
	สระบุรี	51		51
	สิงห์บุรี	10		10
	อ่างทอง	6		6
	กาญจนบุรี	25		25
5	นครปฐม	48		48
	ประจวบคีรีขันธ์	113		113
	เพชรบุรี	36		36
	ราชบุรี	33		33
	สมุทรสงคราม	14		14
	สมุทรสาคร	56		56
	สมุทรสงคราม	37		37
	ฉะเชิงเทรา	16		16
6	ชลบุรี	934	16	950
	ตราด	196		196
	ปราจีนบุรี	31		31
	ระยอง	121	6	127
	สมุทรปราการ	373	1	374
	สระแก้ว	80		80

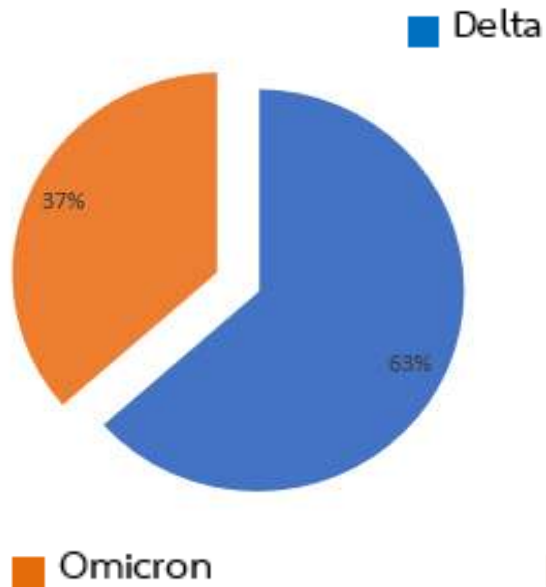
เขต	จังหวัดของ หน่วยงานที่ส่งตรวจ	จำนวนผู้ติดเชื้อ (ราย) Potentially B.1.1.529 (Omicron)		
		1 พ.ย.64 -23 ม.ค. 65	24 ม.ค. 65	รวม
7	กาฬสินธุ์	322	2	324
	ขอนแก่น	244		244
	มหาสารคาม	251	11	262
	ร้อยเอ็ด	417	14	431
8	นครพนม	67		67
	บึงกาฬ	20		20
	เลย	63		63
	สกลนคร	184		184
	หนองคาย	250		250
	หนองบัวลำภู	51		51
	อุดรธานี	220		220
	***รอข้อมูลยืนยัน**	0	32	32
9	ชัยภูมิ	84	3	87
	นครราชสีมา	77		77
	บุรีรัมย์	28		28
	สุรินทร์	89		89
10	มุกดาหาร	7		7
	ยโสธร	7		7
	ศรีสะเกษ	15		15
	อำนาจเจริญ	11		11
11	อุบลราชธานี	42		42
	กระบี่	47	5	52
	ชุมพร	2		2
	นครศรีธรรมราช	83		83
	พังงา	32		32
	ภูเก็ต	606	125	731
	ระนอง	4		4
	สุราษฎร์ธานี	369		369
12	ตรัง	40		40
	นราธิวาส	5		5
	ปัตตานี	13		13
	พัทลุง	6		6
	ยะลา	22		22
	สงขลา	241		241
13	สตูล	1		1
	กรุงเทพมหานคร	4885		4885
รวม		11994	249	12243



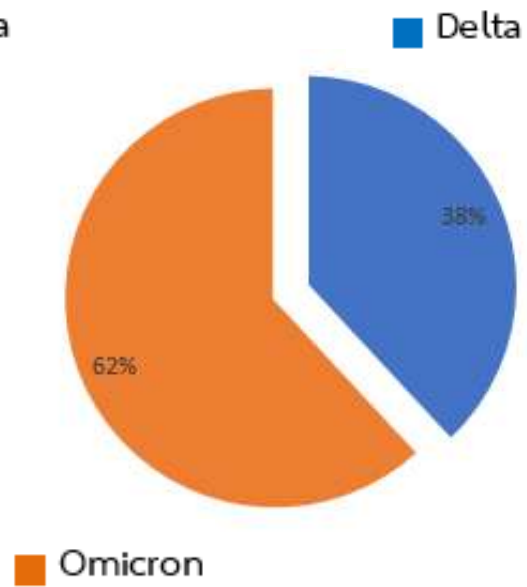
ข้อมูล ณ 24 มกราคม 2565 เวลา 18.00.น.

ผลตรวจหาสายพันธุ์โควิด -19 ระลอกเดือนม.ค.2565 จังหวัดจันทบุรี 1-26 ม.ค. 2565

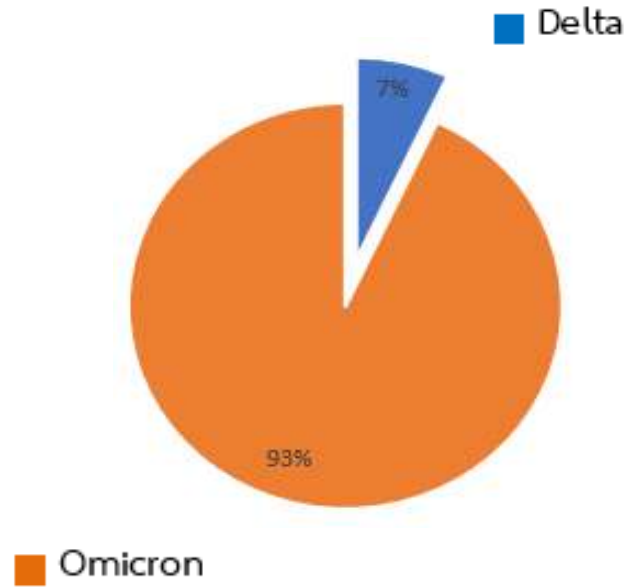
สัปดาห์ที่ 1



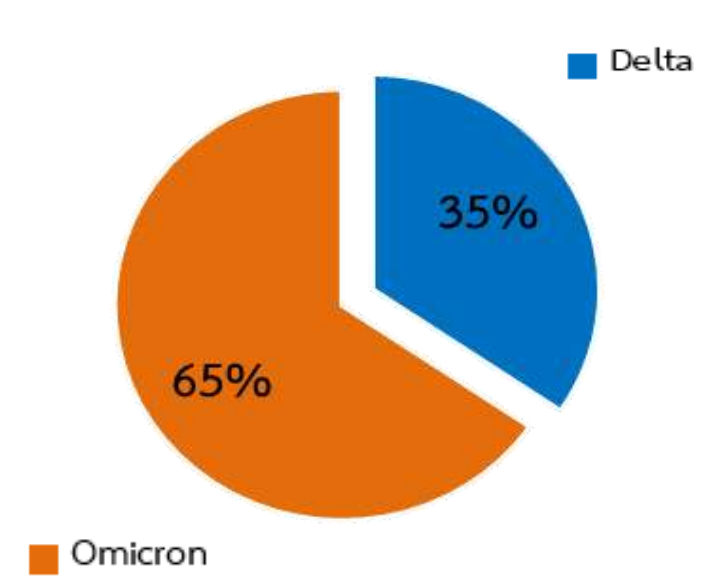
สัปดาห์ที่ 2



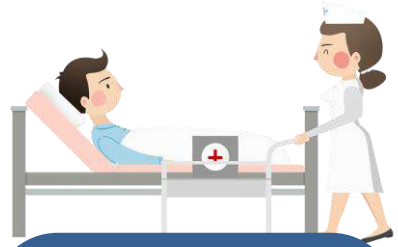
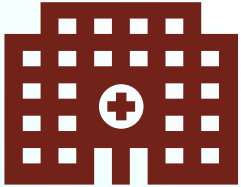
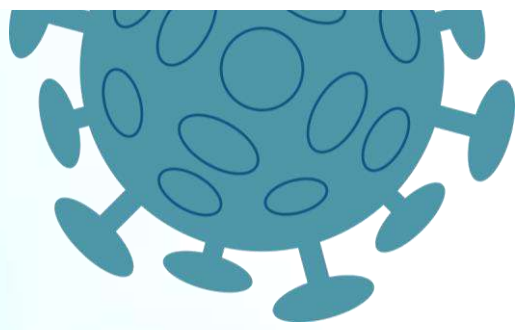
สัปดาห์ที่ 3



เดือน ม.ค. 65



จำนวนเตียงรองรับผู้ป่วย (ข้อมูล 26 มกราคม 2565)



จำนวนเตียงทั้งหมด

กำลังรักษา

ศักยภาพการรักษา(เตียง)

จำนวนผู้ป่วย LQ

- ✓ รับใหม่ 0 ราย
- ✓ สะสม 28 ราย
- ✓ จำหน่ายออก 27 ราย
- ✓ คงเหลือ 1 ราย

จำนวนผู้ป่วย
ที่รักษาในCI,HI

จำนวนเตียง 1,398

จำนวนผู้ป่วย 44

จำนวนเตียง
คงเหลือ 1,354

กักตัวที่บ้าน 17

เตียงสีแดง (0.00%)	16	0	16
เตียงสีเหลือง (3.49%)	229	8	221
เตียงสีเขียว (33.24%)	1,799	598	1,201
รวมเตียงทั้งหมด (29.65%)	2,044	606	1,438

***ตรวจ RT-PCR 453 ราย พบเชื้อ 64 ราย ไม่พบเชื้อ 386 ราย รอผลการตรวจ 3 ราย
รวมผลการตรวจทั้งหมด 10,828 ราย



CHAN SAFE

Keep life moving...

V

Vaccine

เร่งรัด

การให้บริการวัคซีน
ครอบคลุมกลุ่มเสี่ยง
>ร้อยละ70

สัปดาห์	19-25 ส.ค.64	26ส.ค.64 -1ม.ค.65	2-8 ม.ค.65	9-15 ม.ค.65	16-22 ม.ค.65	23-25 ม.ค.65
ความครอบคลุม(%)	72.07	72.28	72.63	72.97	73.44	74.09

U

Universal Prevention

ลดค่าเฉลี่ย

ผู้ป่วยรายใหม่
ทุก 2 สัปดาห์

สัปดาห์	19-25 ส.ค.64	26ส.ค.64 -1ม.ค.65	2-8 ม.ค.65	9-15 ม.ค.65	16-22 ม.ค.65	23-25 ม.ค.65
จำนวน(ราย)	112	93	222	397	459	163
เฉลี่ย/วัน	16	13	32	57	66	54

C

COVID Free Setting

สถานประกอบการผ่าน
การประเมินตามมาตรฐาน

ประเภทสถานประกอบการ (9setting)	ตลาด	ร้านอาหาร	สถานศึกษา	สถานพัฒนาเด็กปฐมวัย	โรงงาน	โรงแรม	ร้านเสริมสวย/ร้านตัดผม	ห้างสรรพสินค้า	พิกเนต เซ็นเตอร์
เป้าหมาย	55	373	265	130	268	87	12	2	4
ผลงาน	52	235	261	127	192	50	12	2	4
ร้อยละ	94.55	63.00	98.49	97.69	71.64	57.47	100.00	100.00	100.00

A

Active Case Finding

เร่งรัด

การตรวจเชิงรุก
ในกลุ่มเสี่ยง

สัปดาห์	19-25 ส.ค.64	26ส.ค.64 -1ม.ค.65	2-8 ม.ค.65	9-15 ม.ค.65	16-22 ม.ค.65	23-25 ม.ค.65
ตรวจ ATK	4,982	4,958	10,771	12,649	16,332	2,604
พบเชื้อ	28	19	21	33	74	30
ร้อยละ	0.56	0.38	0.19	0.26	0.45	1.15



รายงานการส่งตรวจโควิด-19 ระลอกเดือนม.ค.2565 จังหวัดบุรีรัมย์

26 มกราคม 2565

RT-PCR

ตรวจ		Detected
453		64

Detected Rate

14.13%

จำนวนตรวจสะสม

10,531ราย

พบเชื้อสะสม		Detected Rate
1,326		12.59%

ATK

ตรวจ		Positive
1,773		15

Detected Rate

0.84 %

จำนวนตรวจสะสม

43,743ราย

พบเชื้อสะสม		Detected Rate
141		0.32%

จำนวนโรงพยาบาลที่ส่งรายงาน 14 แห่ง



จังหวัดจันทบุรี

สรุป
การให้บริการ
วัคซีน
COVID-19



ประชากรกลุ่มเป้าหมาย

ประชากรกลางปี 64 : 584,371 คน

เข็มที่ 1

เข็มที่ 2

เข็มที่ 3

เข็มที่ 4



+ 328 ราย

+ 89 ราย

+ 1,791 ราย

+ 462 ราย

ยอดสะสม (ราย)

ยอดสะสม (ราย)

ยอดสะสม (ราย)

ยอดสะสม (ราย)

433,259

411,211

76,377

6,208

ร้อยละ **74.14**

ร้อยละ **70.37**

ร้อยละ **13.07**

ร้อยละ **1.06**



จังหวัดจันทบุรี

สรุป
การให้บริการ

วัคซีน
COVID-19

ประชาชน 12-18 ปี



 เข็มที่ 1

ยอดสะสม (ราย)

35,772

ร้อยละ 100

 เข็มที่ 2

ยอดสะสม (ราย)

31,646

ร้อยละ 88.47



แผนการบริหารจัดการวัคซีนโควิด 19 สำหรับเด็กอายุ 5-11 ปี

แผนการจัดสรรวัคซีน Pfizer สำหรับเด็ก (ฝาสีส้ม) ในประเทศไทย

- **ล็อตแรก** จัดสรรให้สถานพยาบาลสำหรับกลุ่มอายุ 5-11 ปีที่โรคเรื้อรัง 7 กลุ่มโรค ที่ไม่สามารถรับการฉีดวัคซีนผ่านระบบสถานศึกษา โดยให้กุมารแพทย์เป็นผู้พิจารณาฉีด
- **ล็อตถัดไป** ดำเนินการผ่านระบบสถานศึกษา จัดสรรให้เด็กนักเรียนระดับชั้นประถมศึกษาปีที่ 6 ในทุกจังหวัดเป็นอันดับแรก หลังจากนั้นจัดสรรให้นักเรียนชั้นปีอื่นถัดไปตามลำดับ
- การจัดสรรวัคซีนเป็นไปตามสัดส่วนของนักเรียนในแต่ละจังหวัด
- มีการสำรองวัคซีนในส่วนกลางไว้ใช้กรณีฉุกเฉินหรือมีการระบาดในพื้นที่
- การจัดสรรวัคซีนสำหรับการฉีดในสถานพยาบาล ให้ใช้สำหรับเด็กป่วยหรือเด็กที่เรียนผ่านระบบ Homeschool เท่านั้น





มาตรการป้องกันควบคุมโรค COVID-19 สำหรับ การจัดกิจกรรมในช่วงเทศกาลตรุษจีน

1. ยกระดับ COVID Free Personnel

- 1.1 ผู้จัดการ เจ้าหน้าที่ ทุกคน ต้องฉีดวัคซีนตามเกณฑ์ที่กำหนด
- 1.2 ตรวจคัดกรองพนักงาน เจ้าหน้าที่ ด้วย ATK ก่อนจัดงานอย่างน้อย 72 ชั่วโมง
- 1.3 ตรวจคัดกรองความเสี่ยงก่อนเข้างานด้วย Thai Save Thai หรือ APP อื่น ๆ
- 1.4 ถือปฏิบัติตามมาตรการ UP-DMHTA
- 1.5 งดกิจกรรมที่มีการสัมผัสใกล้ชิด การเดินร่ำ งานมหรสพ

2. ยกระดับ COVID Free Customer

- 2.1 ผู้เข้าร่วมงานต้องลงทะเบียน และแสดงหลักฐานการฉีดวัคซีนตามเกณฑ์ที่กำหนด ก่อนเข้างาน หรือมีผลการตรวจ ATK เป็นลบก่อนเข้างานอย่างน้อย 72 ชั่วโมง
- 2.2 ตรวจคัดกรองความเสี่ยงก่อนเข้างานด้วย Thai Save Thai หรือ APP อื่น ๆ
- 2.3 ถือปฏิบัติตามมาตรการ UP-DMHTA

3. ยกระดับ COVID Free Environment

- 3.1 ปฏิบัติตามมาตรการ CFS สำหรับการจัดกิจกรรม กรณี “ร้านอาหาร” “ตลาด” “ศาลเจ้า” ให้ปฏิบัติตามมาตรการ CFS อย่างเคร่งครัด
- 3.2 กำหนดทางเข้า - ออก สถานที่จัดงานที่ชัดเจน จัดจุดคัดกรอง และลงทะเบียนผู้เข้าร่วมงาน พร้อมทั้งจัดพนักงานควบคุม
- 3.3 เน้นการทำความสะอาดสถานที่ อุปกรณ์ พื้นผิวสัมผัสบ่อย ๆ ทั้ง ก่อน - หลังการจัดงาน ห้องน้ำ และจุดสัมผัสร่วม ทุก 1 - 2 ชั่วโมง
- 3.4 จัดระยะห่างระหว่างเวทีอย่างน้อย 5 เมตร กำหนดโซนการจัดกิจกรรมให้ชัดเจน หากมีการจัดการแสดงมหรสพ และเว้นระยะห่างระหว่างบูธ ร้านค้าอย่างน้อย 1 - 2 ม.
- 3.5 ควบคุมจำนวนผู้ร่วมงานไม่ให้แออัด ไม่เกิน 1 คน ต่อ 4 ตารางเมตร และติดป้ายแสดงจำนวนให้ชัดเจน และ มีมาตรการงดการรวมตัวกัน ณ จุดใด จุดหนึ่ง
- 3.6 กรณีสถานที่จัดงานเป็นพื้นที่ปิด จัดให้มีการระบายอากาศที่เพียงพอ และหมุนเวียนที่เหมาะสมภายในสถานที่จัดงาน ห้องน้ำ มีระบบระบายอากาศที่ดี
- 3.7 จัดสิ่งแวดลอมในสถานที่จัดงานให้เป็นระเบียบ ไม่ขวางทางเดิน และ ไม่วางของสูงจนปิดกั้นการระบายอากาศ
- 3.8 ลดจำนวนจุดไหว้เท้าที่จำเป็น หรือใช้รูปเทียนไฟฟ้า



มาตรการป้องกันควบคุมโรคโควิด-19 สำหรับ การจัดกิจกรรมในช่วงเทศกาลตรุษจีน

(28 มกราคม 2565 – 3 กุมภาพันธ์ 2565)

จากความเสี่ยง ในช่วงเทศกาลตรุษจีน ในสถานที่ ได้แก่
ร้านอาหาร ตลาด ศาลเจ้า หรือ สถานที่ที่มีการรวมกลุ่มเครือญาติ

ควรมีการยกระดับ มาตรการป้องกันควบคุมโรค COVID-19

สำหรับ การจัดกิจกรรมในช่วงเทศกาลตรุษจีน

ตามมาตรการความปลอดภัยสำหรับองค์กร (COVID Free Setting)

ในช่วงวันที่ 28 มกราคม 2565 – 3 กุมภาพันธ์ 2565



มาตรการป้องกันควบคุมโรคโควิด-19 สำหรับ การจัดกิจกรรมในช่วงเทศกาลตรุษจีน

(28 มกราคม 2565 – 3 กุมภาพันธ์ 2565)

สถานการณ์ และ ความเสี่ยงจาก COVID-19 ในช่วงเทศกาลตรุษจีน

- 1 การรวมตัวกันของญาติ พี่น้องจากหลายที่มารวมตัวกัน เพื่อ การเซ่นไหว้บรรพบุรุษ พบปะสังสรรค์
- 2 การจัดกิจกรรมการเซ่นไหว้บรรพบุรุษ ภายในบ้าน การนัดรวมตัวกันระหว่างญาติมิตร
- 3 การเดินทางไป ตลาด หรือ ซูเปอร์มาร์เก็ต เพื่อซื้อ ชุดเซ่นไหว้ ซึ่งมีผู้คนค่อนข้างแออัด
- 4 การเดินทางไป ร้านอาหาร เพื่อรับประทานอาหารและพบปะสังสรรค์ในครอบครัว
- 5 การเดินทางไป ศาลเจ้า เพื่อไปไหว้พระขอพร หรือการไหว้เจ้า ซึ่งมีผู้คนค่อนข้างแออัด



การปรับมาตรการป้องกันควบคุมโรคโควิด 19

สำหรับพื้นที่นำร่องการท่องเที่ยว และพื้นที่เฝ้าระวังสูง

มาตรการบริโภคเครื่องดื่มที่มีแอลกอฮอล์ในร้านอาหาร

จากสถานการณ์การระบาดของโควิด 19 ที่ผ่านมา พบการระบาดในร้านอาหารที่มีการบริโภคเครื่องดื่มที่มีแอลกอฮอล์ในช่วงหลังปีใหม่มาก และจากการมีมาตรการจำกัดเวลาในการบริโภคเครื่องดื่มที่มีแอลกอฮอล์ ทำให้การระบาดเป็นกลุ่มก้อนในร้านอาหารเริ่มลดลง ประกอบกับ มีการแจ้งจากผู้ประกอบการขอการขยายเวลาบริโภคเครื่องดื่มที่มีแอลกอฮอล์

ดังนั้น **ควรปรับมาตรการ** สำหรับการบริโภคเครื่องดื่มที่มีแอลกอฮอล์ในร้านอาหาร หรือสถานที่ที่มีลักษณะเดียวกัน ทั้งในพื้นที่นำร่องการท่องเที่ยว และพื้นที่เฝ้าระวังสูง ดังนี้

- การจำกัดเวลาในการบริโภคเครื่องดื่มที่มีแอลกอฮอล์ ไม่เกิน 23.00 น. (ปรับจากเดิม 21.00 น.)
- การจำกัดประเภทร้านอาหารที่บริโภคเครื่องดื่มที่มีแอลกอฮอล์ได้ ต้องเป็นร้านอาหารที่ผ่าน SHA+ หรือ Thai Stop COVID 2 Plus เท่านั้น และตามมาตรการ COVID Free Setting



กิจกรรม/กิจการ	มาตรการปัจจุบัน	การปรับมาตรการ
<ul style="list-style-type: none"> - Work From Home - การจัดกิจกรรมรวมกลุ่ม (กรณีเกินจำนวนให้คณะกรรมการโรคติดต่อจังหวัด/กทม.พิจารณา) - สถานศึกษาทุกระดับ สถาบันกวดวิชา - สถานรับเลี้ยงเด็ก ศูนย์พัฒนาเด็กเล็ก สถานพัฒนาเด็กปฐมวัย ศูนย์เด็กพิเศษ สถานที่ให้การดูแล หรือสถานสงเคราะห์อื่นที่เป็นการจัดสวัสดิการให้แก่เด็ก ศูนย์ดูแลผู้สูงอายุ - ห้องสมุด บ้านหนังสือ พิพิธภัณฑ์ทุกประเภท ศูนย์การเรียนรู้ หรือสถานที่ที่มีลักษณะคล้ายกัน - ร้านอาหาร ทั้งใน และนอกศูนย์การค้า ห้างสรรพสินค้า หรือสถานที่อื่นใดที่มีร้านอาหาร - ร้านสะดวกซื้อ ตลาด ตลาดนัดศูนย์การค้า ห้างสรรพสินค้า คอมมูนิตี้มอลล์ - ศูนย์แสดงสินค้า ศูนย์ประชุม หรือสถานที่จัดนิทรรศการ รวมถึงสถานที่ ลักษณะเดียวกันในห้างสรรพสินค้าและโรงแรม - ร้านเสริมสวย ร้านสถานเสริมความงาม ร้านสัก สถานบริการเพื่อสุขภาพ นวด สปา - สถานที่เล่นกีฬา สนามกีฬา ลานกีฬา สระน้ำ หรือ สถานที่จัดแข่งขันกีฬา - โรงภาพยนตร์ โรงมหรสพ การแสดงพื้นบ้าน หรือสถานที่ลักษณะเดียวกัน 	<p>คงใช้มาตรการตามข้อกำหนดออกตามความในมาตรา 9 แห่งพระราชกำหนดการบริหารราชการในสถานการณ์ฉุกเฉิน พ.ศ. 2548</p> <p>(ฉบับที่ 37 และ 41)</p> <p>WFH ถึง 31 มกราคม 2565</p> <p>กิจกรรม/กิจการอื่นๆ นอกเหนือจากที่กำหนด คณะกรรมการโรคติดต่อจังหวัด/กรุงเทพมหานคร สามารถพิจารณาเปิดปิดได้ตามสถานการณ์ของพื้นที่</p> <p>กรณีสถานการณ์มีการเปลี่ยนแปลง จะมีการปรับระดับพื้นที่สถานการณ์ทั่วราชอาณาจักร</p> <p>เพื่อเหมาะสมกับมาตรการที่กำหนดไว้</p>	<p>1. WFH (Work From Home)</p> <p>ไม่ขยายระยะเวลา WFH</p> <p>ให้เป็นไปตามความเหมาะสม และการพิจารณาของหน่วยงาน</p>







ระดับพื้นที่สถานการณ์ทั่วราชอาณาจักร ของโรคติดเชื้อไวรัสโคโรนา 2019 (24 มกราคม 2565)

9 มกราคม 2565

ปรับเปลี่ยน

24 มกราคม 2565



	พื้นที่ควบคุมสูงสุด และเข้มงวด	0	→	0	จังหวัด
	พื้นที่ควบคุมสูงสุด	0	→	0	จังหวัด
	พื้นที่ควบคุม	69	→	44	จังหวัด
	พื้นที่เฝ้าระวังสูง	0	→	25	จังหวัด
	พื้นที่เฝ้าระวัง	0	→	0	จังหวัด
	พื้นที่สีฟ้า (นำร่องการท่องเที่ยว)	8	→	8	จังหวัด

จังหวัดอื่นดำเนินการบางพื้นที่ 18 จังหวัด

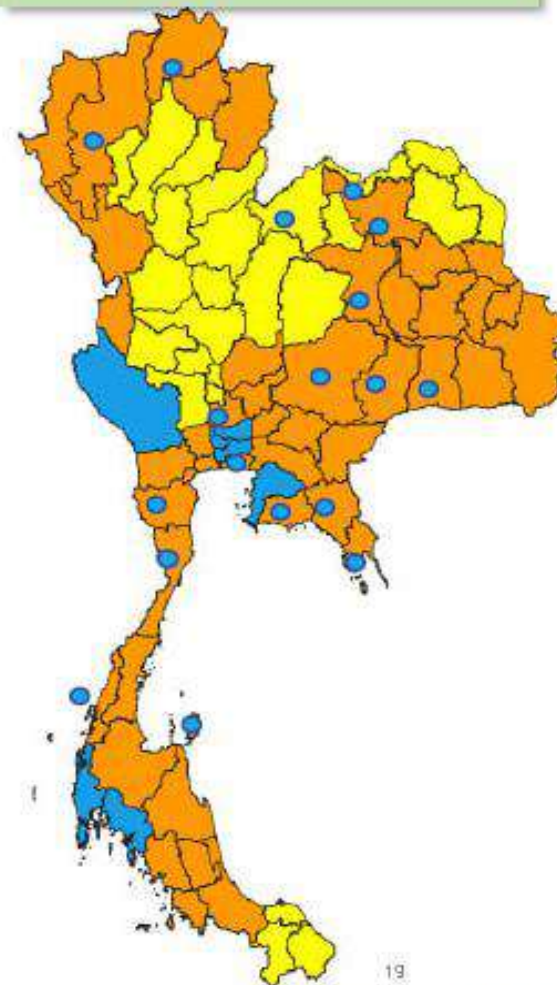
ให้จังหวัดกำหนดพื้นที่ย่อยในระดับอำเภอ ให้เข้มกว่า

ที่ ศบค. กำหนดได้ตามสถานการณ์ของจังหวัด

พื้นที่นำร่องการท่องเที่ยว ใช้มาตรการเช่นเดียวกับพื้นที่เฝ้าระวัง

ทุกพื้นที่ต้องเน้นย้ำมาตรการ Universal Prevention, COVID Free Setting และ

มาตรการป้องกันควบคุมโรคตามราชการกำหนดอย่างเคร่งครัด





อัปเดต !



กรมควบคุมโรค
Department of Disease Control

คำแนะนำการฉีดวัคซีนโควิด 19

เข็มที่ 1	เข็มที่ 2	เข็มที่ 3	ระยะห่างระหว่างเข็มที่ 2 และ 3
การฉีดวัคซีนจากบริษัทผู้ผลิตเดียวกัน			
SV	SV	AZ PF หรือ MDN	4 สัปดาห์ขึ้นไป หลังเข็มที่ 2
SP	SP		3 เดือนขึ้นไป หลังเข็มที่ 2
AZ	AZ	PF หรือ MDN	6 เดือนขึ้นไป หลังเข็มที่ 2
PF	PF		
MDN	MDN		
การฉีดวัคซีนสูตรไขว้			
SV	AZ	AZ PF หรือ MDN	3 เดือนขึ้นไป หลังเข็มที่ 2
SP	AZ		3 เดือนขึ้นไป หลังเข็มที่ 2
SV	PF	PF หรือ MDN	6 เดือนขึ้นไป หลังเข็มที่ 2
SP	PF		
AZ	PF		

ที่มา : มติที่ประชุมคณะอนุกรรมการสร้างเสริมภูมิคุ้มกันโรค ครั้งที่ 10/2564 วันพุธที่ 22 ธันวาคม 2564

วัคซีนป้องกัน COVID-19 ในเด็กอายุ 5-11 ปี

วัคซีน Pfizer ได้รับการอนุมัติจากอย. เพื่อใช้ในการป้องกัน COVID-19 ในเด็กอายุ 5 – 11 ปี โดยมีข้อมูลการศึกษาด้านประสิทธิภาพและความปลอดภัย ดังต่อไปนี้



ประสิทธิภาพของวัคซีน Pfizer ในเด็กอายุ 5-11 ปี¹

วัคซีน Pfizer มีประสิทธิภาพในการป้องกันโรค COVID-19 ที่แสดงอาการ ได้สูงถึง 90.7% หลังฉีดวัคซีนครบ 2 เข็ม

วัคซีน Pfizer สามารถ **กระตุ้นภูมิคุ้มกัน** ในเด็กอายุ 5-11 ปี ได้ในระดับที่สูง ใกล้เคียงกับในผู้ใหญ่อายุ 16-25 ปี



ผลข้างเคียงที่พบบ่อย
เช่น ปวดศีรษะ อ่อนเพลีย เจ็บบริเวณตำแหน่งที่ฉีด



อาการข้างเคียงเฉพาะที่
เช่น มีอาการบวม แดง ในตำแหน่งที่ฉีด



อาการข้างเคียงทั้งระบบ
เช่น ไข้ หนาวสั่น คลื่นไส้ อาเจียน ปวดเมื่อยกล้ามเนื้อ

ผลข้างเคียงของวัคซีน Pfizer ในเด็ก



อาการข้างเคียง
กล้ามเนื้อหัวใจอักเสบ
พบรายงานในอัตราที่ต่ำ (11 ราย จากการฉีดวัคซีน Pfizer จำนวน 8 ล้านโดส ในสหรัฐอเมริกา²)

จากภาพรวมข้อมูลด้านประสิทธิภาพของวัคซีน Pfizer ที่มีการฉีดในเด็กอายุ 5-11 ปี พบว่า **มีผลดีมากกว่าผลข้างเคียง** ซึ่งพบในอัตราที่ต่ำ ปัจจุบันในประเทศไทยแนะนำให้ฉีดวัคซีนในผู้ป่วยเด็กที่มีโรคประจำตัว หรือมีความเสี่ยงต่อการเป็นโรครุนแรง ซึ่งขณะนี้ มีเพียงวัคซีนชนิด mRNA เช่น วัคซีน Pfizer ที่มีข้อแนะนำให้สามารถฉีดในเด็กอายุ 5-11 ปีได้ ส่วนวัคซีนชนิดอื่นๆ เช่น วัคซีนเชื้อตาย หรือไวรัสเวกเตอร์ ยังไม่มีคำแนะนำให้ฉีดในเด็ก



ที่มาข้อมูล: 1 <https://www.nejm.org/doi/full/10.1056/NEJMoa2116298> (Accessed January 24, 2022)
2 <https://www.cdc.gov/mmwr/volumes/70/wr/pdfs/mm705152a1-H.pdf> (Accessed January 24, 2022)
และ ศ.พญ.ธนินี สหกิจรุ่งเรือง

เตรียมตัวฉีดวัคซีนป้องกัน COVID-19 ในเด็กอายุ 5-11 ปี

ก่อนฉีด

งด การออกกำลังกายหนักๆ อย่างน้อย 2 วัน ก่อนการฉีดวัคซีน



วันที่ฉีด



หากมีโรคประจำตัวหรือแพ้ยา ต้องแจ้งให้แพทย์ทราบก่อน

หลังฉีด



ติดตามดูอาการ 30 นาที หากมีอาการผิดปกติรีบแจ้งแพทย์พยาบาลทันที



นอนหลับพักผ่อน และดื่มน้ำให้เพียงพอ

ไม่แนะนำให้ รับประทานยาแก้แพ้ หรือยาลดไข้ ก่อนฉีดวัคซีน



งด การออกกำลังกายหนักๆ หลังการฉีดวัคซีนอย่างน้อย 1 สัปดาห์



หากมีอาการป่วย (เช่น มีไข้ เป็นหวัด หายใจไม่ออก) ควรเลื่อนนัดการฉีดวัคซีนออกไปก่อน



สามารถรับประทานยารักษาโรคประจำตัวได้ตามปกติ



สังเกตหากมีอาการ **เจ็บหน้าอก** **ใจสั่น อ่อนเพลีย หน้ามืด** ควรรีบพบแพทย์ทันที

สวมหน้ากากอนามัย ล้างมือให้สะอาด เว้นระยะห่าง ทั้งก่อนและหลังฉีดวัคซีน

สำนักงานสาธารณสุขจังหวัดจันทบุรี