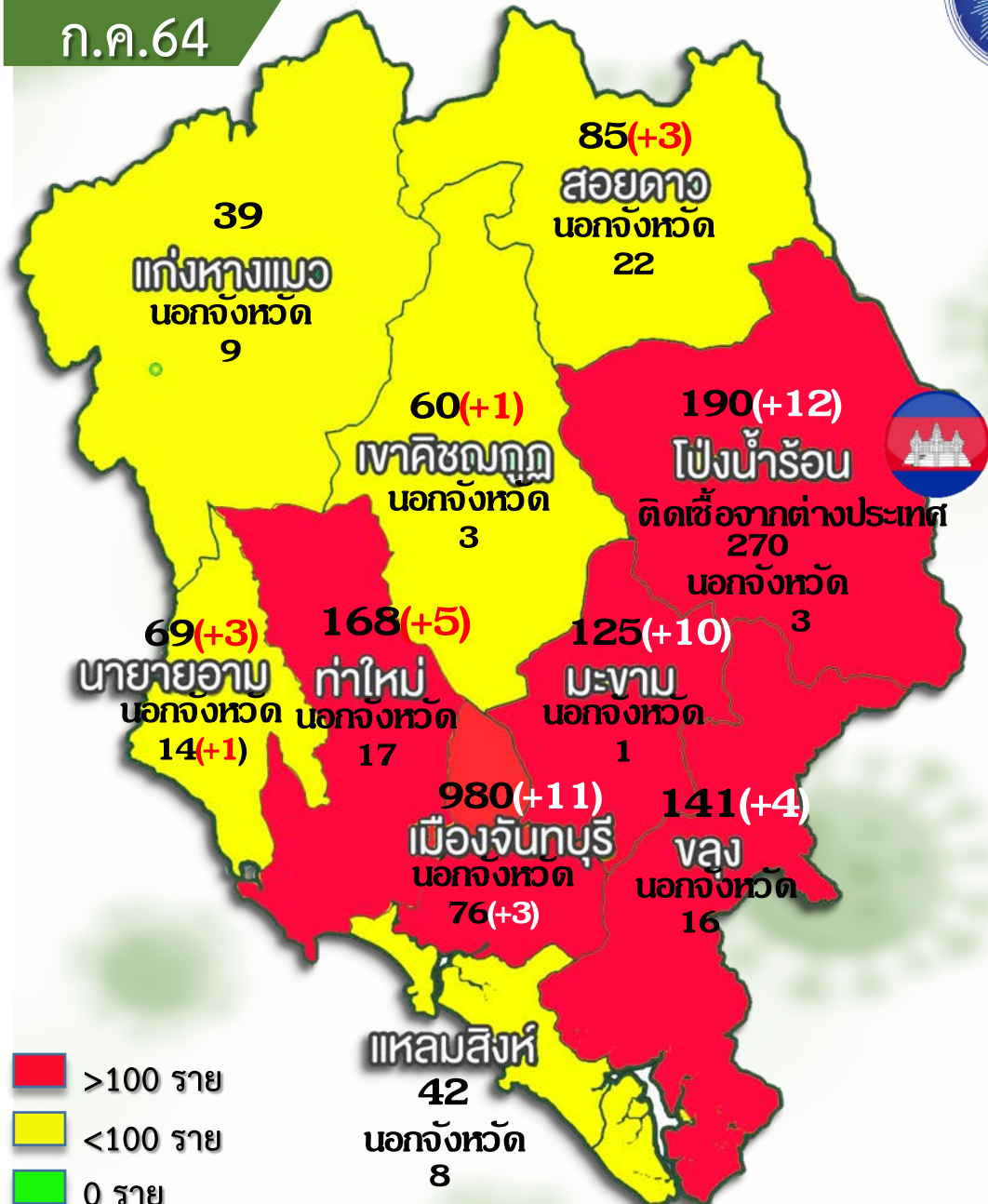




# ศูนย์ปฏิบัติการ COVID-19 จังหวัดจันทบุรี

## ผู้ติดเชื้อ COVID-19 ระลอกใหม่ เมษายน 2564



ผู้ติดเชื้อรายใหม่	ผู้ติดเชื้อสะสม	ผลการรักษา
ติดเชื้อในจังหวัด	ติดเชื้อในจังหวัด	เสียชีวิต
<b>+49</b> ราย	<b>1,832</b> ราย	<b>9<sup>+1</sup></b> ราย
ติดเชื้อจังหวัดอื่น	ติดเชื้อจังหวัดอื่น	รักษาหาย
<b>+4</b> ราย	<b>236</b> ราย	<b>1,659<sup>+29</sup></b> ราย
ติดเชื้อจากต่างประเทศ	ติดเชื้อจากต่างประเทศ	กำลังรักษา
<b>+0</b> ราย	<b>270</b> ราย	<b>704</b> ราย
<b>รวม +53</b> ราย	<b>รวม 2,338</b> ราย	อาการหนัก <b>26</b> ราย (ใส่เครื่องช่วยหายใจ 7 ราย)

เพศ	+22 1139 (สะสม)	+31 1198 (สะสม)
อัตราส่วน	(ช : หญิง = 1 : 1.05)	
อายุ(ปี)	ต่ำสุด 1ด., สูงสุด 92 ปี, เฉลี่ย 35.47 ปี	



# Quarantine & Treatment

ระลอกใหม่ เมษายน พ.ศ.2564 จ.จันทบุรี  
การรักษาผู้ป่วย Covid-19 โรงพยาบาลศูนย์ / รพ.ชุมชน / รพ.เอกชน / รพ.สนาม



ตรวจ LAB รายใหม่	Local Quarantine	โรงพยาบาล	ความจุ (เตียง)	กำลังรักษา (เตียง)	เตียงคงเหลือแยกตาม ศักยภาพการรักษา(เตียง)			รวม
Labวันนี้	รับใหม่	รพ.พระปกเกล้า	208	164	44	0	0	44
2,792 ราย	14 ราย	รพ.สองพี่น้อง	ปิด (27)	0	0	0	0	0
ผลตรวจไม่พบเชื้อ	สะสม	รพ.โป่งน้ำร้อน	26	24	0	2	0	2
2,717 ราย	947 ราย	รพ.เขาสุกิมี	24	22	0	2	0	2
รอผลการตรวจ	จำหน่ายออก	รพ.แหลมสิงห์	16	8	0	8	0	8
16 ราย	799 ราย	รพ.แก่งหางแมว	8	5	0	3	0	3
ผลตรวจสะสม	คงเหลือ	รพ.กรุงเทพ - จันทบุรี	38	36	0	2	0	2
99,427 ราย	148 ราย	รพ.สนามราชภัฏรำไพพรรณี	118	114	0	4	0	4
		รพ.สนามจันทน์ประชาร่วมใจ	346	271	0	0	75	75
		Community Isolation	56	56	0	0	0	0
		Home Isolation	4	4	0	0	0	0
		รวมทั้งสิ้น	844 (871)	704	44	21	75	140



# แผนคัดกรองเชิงรุกโรคCovid-19 จังหวัดจันทบุรี ณ วันที่ 28 กรกฎาคม 2564

การคัดกรอง/กลุ่มเสี่ยง Active Surveillance	เป้าหมาย ดำเนินการ	จำนวน (คน)	ผลการ ดำเนินงาน (คน)	ระยะเวลาดำเนินการ	หน่วยงานที่ รับผิดชอบ
1.กลุ่มแรงงานในสถาน ประกอบการ	ทุกอำเภอ	2,000	8,620	กรกฎาคม 2564	สสอ./รพช.
2.บุคลากรทางการศึกษา	ทุกอำเภอ	3,000	1,305	กรกฎาคม 2564	สพฐ./สพม. สสอ./รพช.
3.แคมป์คนงาน	เมือง/ท่าใหม่/โป่งน้ำ ร้อน/ขลุง	2,000	1,558	กรกฎาคม 2564	สสอ./รพช.
4.กลุ่มตลาด/ค้าผลไม้	โป่งน้ำร้อน/ท่าใหม่/ เมือง	1,000	6,838	กรกฎาคม 2564	สสอ./รพช.
	รวมทั้งสิ้น	8,000	18,321		



# แนวทางการฉีดวัคซีนโควิด 19 ในระยะที่มีการแพร่ระบาดของสายพันธุ์ Delta

## แนวทางการฉีดวัคซีนป้องกันโรคติดเชื้อไวรัสโคโรนา 2019

ฉีดวัคซีนโควิด 19

จำนวน 2 เข็ม

ตามแนวทางมาตรฐาน



โดยทั่วไปผู้รับวัคซีนจะมีภูมิคุ้มกันสูงเพียงพอ  
หลังจากฉีดครบ 2 เข็ม แล้ว 2 สัปดาห์

1.กรณีรับวัคซีน AstraZeneca เป็นเข็มที่ 1 จะฉีดเข็ม2  
ให้ฉีดห่างกัน 12 สัปดาห์

2.กรณีรับวัคซีน Sinovac เข็มที่ 1 จะฉีด AstraZeneca  
เป็น เข็มที่ 2 ให้ฉีดห่างกัน 3 - 4 สัปดาห์

**ปัจจุบันใช้เป็นสูตรหลักทุกกลุ่มเป้าหมาย**

หมายเหตุ การฉีด Sinovac ทั้ง 2 เข็ม (Sv - Sv) จะฉีดเฉพาะกรณี เช่น แพ้วัคซีน AstraZeneca หรือมีข้อกำหนดจากต่างประเทศ



# แผนการให้บริการฉีดวัคซีน จังหวัดจันทบุรี เดือน กรกฎาคม - สิงหาคม 2564

หน่วยบริการ	เดือนกรกฎาคม		เดือนสิงหาคม	
	Sinovac เข็ม 1	AstraZenaca เข็ม 2	Sinovac เข็ม 1	AstraZenaca เข็ม 2
โรงพยาบาลพระปกเกล้า	1-2,8-9,15-16,22-23,29-30	5-7,12-13,15-16,19-20		30-31
โรงพยาบาลขลุง	7,20-21	1-2,15,20,29	3-4,19-20	5-6,30-31
โรงพยาบาลท่าใหม่	19	8-9,15-16		5,6,19,20
โรงพยาบาลเขาสุกิ	5,12			30
โรงพยาบาลสองพี่น้อง	20	1,6,9,22-23,30	17,27	3,6,10,20,31
โรงพยาบาลโป่งน้ำร้อน	3-4,9,12	1-2,5-6,30		5-6,19-20,26-27
โรงพยาบาลมะขาม	8	1,2,16		5,6,19,20,26-27
โรงพยาบาลแหลมสิงห์	7,14	6,13,15,20,22		17,19,24-25,26,31
โรงพยาบาลสอยดาว	2	2,5,8-9,19,22-23		2-6,9,12-13,16
โรงพยาบาลแก่งหางแมว	9	14-16,20,22-23	19-20	5-6,26-27
โรงพยาบาลนายายอาม		1,7,8,14-16	4-5	25-26
โรงพยาบาลเขาคิชฌกูฏ	5-6	12-13,19-20	23-24	2-3,9-10,30-31
โรงพยาบาลสิริเวช	6,8-9	1		30-31
โรงพยาบาลกรุงเทพจันทบุรี	5,12,13	16		16,30-31

สรุปการให้บริการ  
วัคซีน COVID-19  
จังหวัดจันทบุรี



ฉีดไปแล้ว (ณ 28 ก.ค. 64)

**115,016** ราย



เข็มที่

**1** 

**78,859**

ราย

เข็มที่

**2** 

**33,544**

ราย

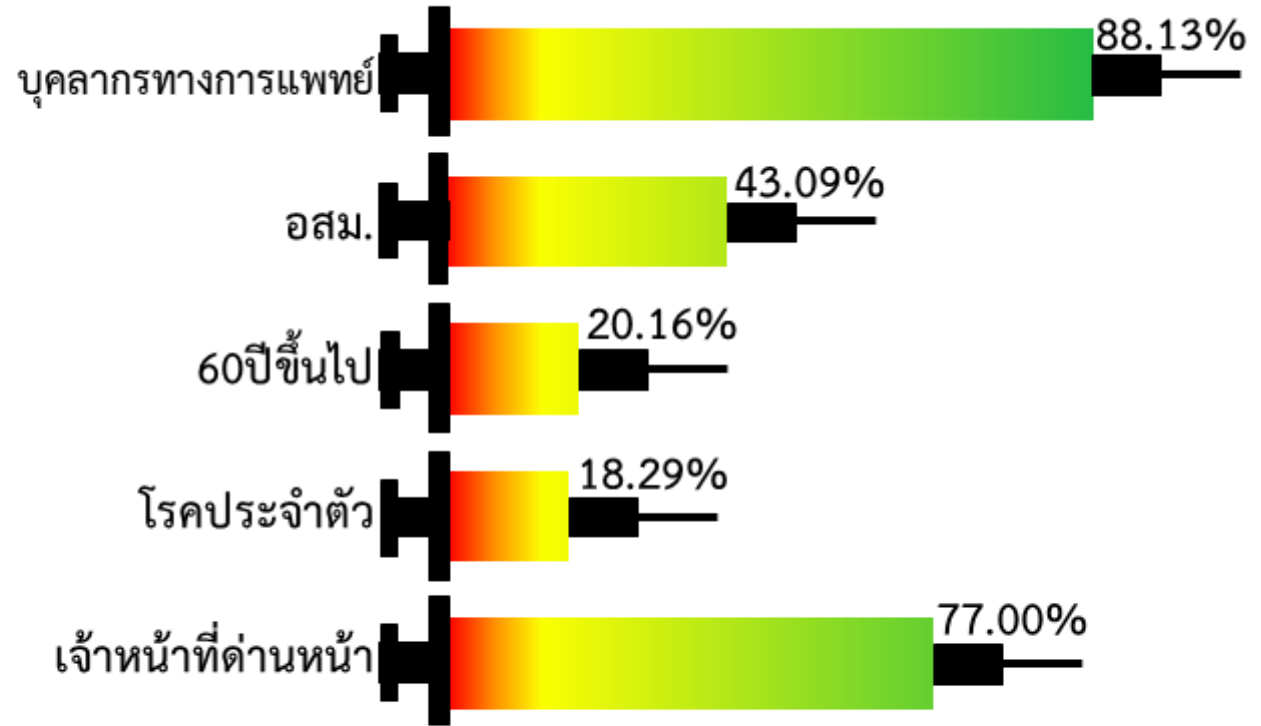
เข็มที่

**3** 

**2,613**

ราย

ความครอบคลุม จำแนกรายกลุ่มเป้าหมาย



## Community &amp; Home Isolation จังหวัดจันทบุรี



## Community Isolation (CI)



10 อำเภอ

20 ตำบล

25 แห่ง

770 เตียง

## Home Isolation (HI)



4 อำเภอ

4 ตำบล

4 แห่ง

4 เตียง\*

## CCRT

10 อำเภอ

69 ทีม



ข้อมูลการสำรวจ CCR-Team/CI/HI จังหวัดจันทบุรี

จังหวัด	อำเภอ	CCR-Team (ทีม)	ตำบล	Community Isolation : CI				Home Isolation : HI (หลัง)
				ชื่อสถานที่	จำนวนเตียง	ใช้ไปแล้ว	เหลือ	
จันทบุรี	เมือง	10	ตลาด	ศาลาสวนสาธารณะพระยีน	27	4	23	อยู่ระหว่างดำเนินการ
				อาคารพุทธมณฑล	100	0	100	อยู่ระหว่างดำเนินการ
	ขลุง	11	ขลุง	ศูนย์อนุรักษ์กีฬาชายเลน	40	0	40	อยู่ระหว่างดำเนินการ
	ท่าใหม่	13	ทุ่งเบญจา		20	0	20	อยู่ระหว่างดำเนินการ
			เขาบายศรี		20	0	20	อยู่ระหว่างดำเนินการ
	โป่งน้ำร้อน	5	ทับไทร	รร.ทุ่งกร่าง /ไอยรารีสอร์ท	15	0	15	อยู่ระหว่างดำเนินการ
			หนองตากง	รร.หนองตากงพิทยาคาร	90	31	59	อยู่ระหว่างดำเนินการ
			คลองใหญ่	วัดมหาคงคาราม	20	0	20	อยู่ระหว่างดำเนินการ
			โป่งน้ำร้อน	สนง.โครงการก่อสร้างทางหลวง	38	1	37	อยู่ระหว่างดำเนินการ
			เทพนิมิต	รร.ปันทม้อ	50	20	30	อยู่ระหว่างดำเนินการ
	มะขาม	5	มะขาม	รร.มะขามสรรเสริญ	30	0	30	อยู่ระหว่างดำเนินการ
	แหลมสิงห์	5		บุญพาอีสต์	10	0	10	อยู่ระหว่างดำเนินการ
			เกาะเปริด	วัดเกาะเปริด	10	0	10	อยู่ระหว่างดำเนินการ
			หนองขี้ม	วัดหนองขี้ม	10	0	10	อยู่ระหว่างดำเนินการ
				วัดเขาช่องโกรน	10	0	10	อยู่ระหว่างดำเนินการ
				ศูนย์ศิลป์เสื่อ	10	0	10	อยู่ระหว่างดำเนินการ
	สอยดาว	5	ปะตง	โรงเรียน	60	0	60	อยู่ระหว่างดำเนินการ
	แก่งหางแมว	5		อ่างเก็บน้ำประแกต	20	0	20	อยู่ระหว่างดำเนินการ
				เขาชะเมาอีส	20	0	20	อยู่ระหว่างดำเนินการ
	นายายอาม	5	วังโตนด	โรงเรียนวัดวังเวียน	20	0	20	อยู่ระหว่างดำเนินการ
	เขาคิชฌกูฏ	5	พลวง	โรงเรียนวัดกระทิง/หอประชุม	40	0	40	อยู่ระหว่างดำเนินการ
			คลองพลู	ศูนย์เด็กเล็ก	20	0	20	อยู่ระหว่างดำเนินการ
			ตะเคียนทอง	อาคารเอนกประสงค์	20	0	20	อยู่ระหว่างดำเนินการ
			ชากไทย	โรงเรียน/ชมรมผู้สูงอายุ	50	0	50	อยู่ระหว่างดำเนินการ
			จันทเขลม	ศูนย์เด็กเล็ก	20	0	20	อยู่ระหว่างดำเนินการ
รวม		69	20 ตำบล	25 แห่ง	770	56	714	



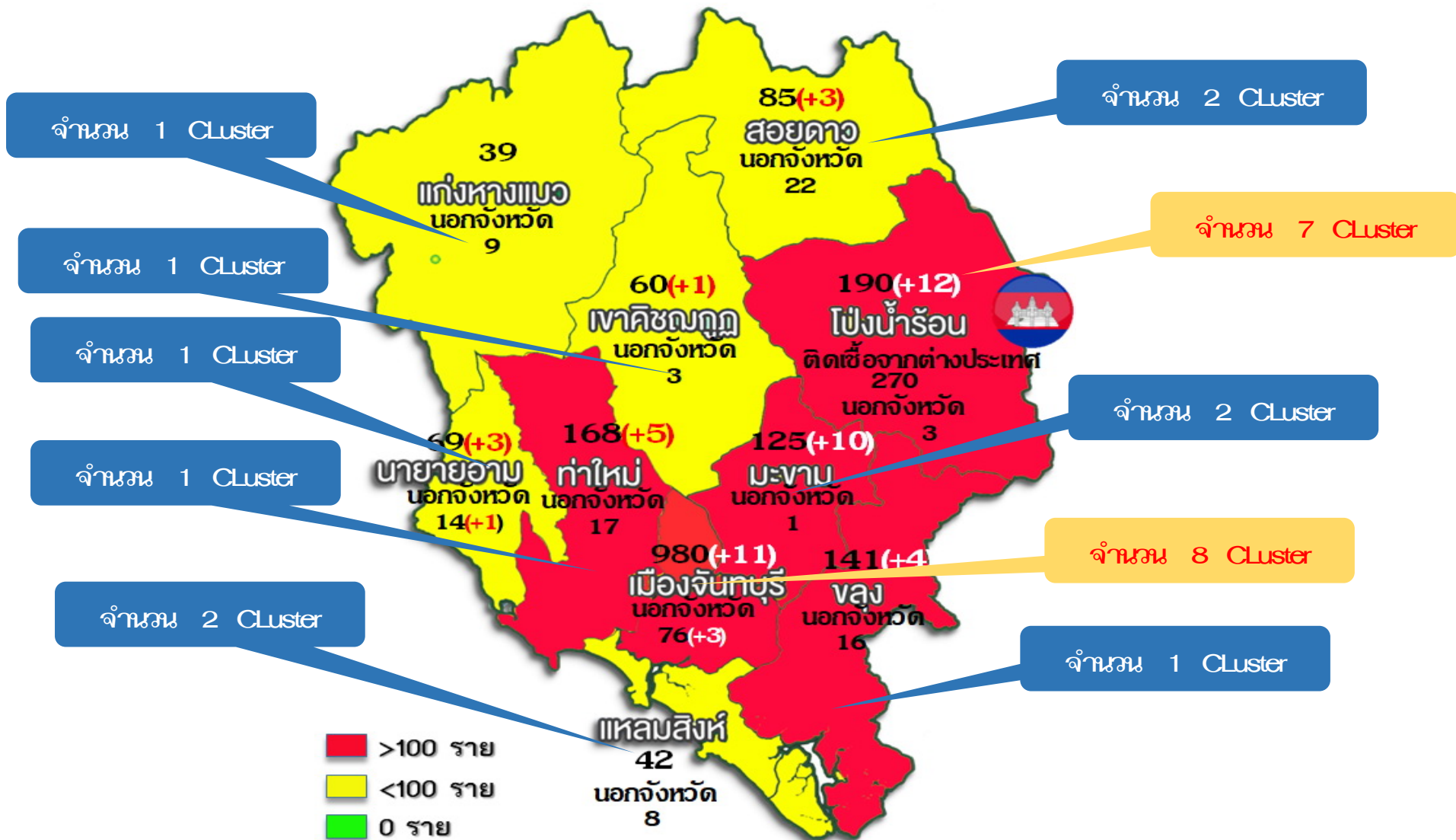
## Health Car Worker ที่ติดเชื้อโควิด -19 ของจังหวัดจันทบุรี



กลุ่มอาชีพ	จำนวน (คน)	วันที่เริ่มพบการติดเชื้อ	วันที่พบการติดเชื้อล่าสุด
แพทย์	3	14/7/2564	20/7/2564
ทันตแพทย์	2	30/6/2564	7/7/2564
เภสัชกร	1	27/4/2564	27/4/2564
นักวิชาการสาธารณสุข , เจ้าพนักงานสาธารณสุข	3	27/4/2564	27/7/2564
พยาบาล	3	27/4/2564	6/5/2564
แผนไทย	1	15/7/2564	15/7/2564
เจ้าหน้าที่ที่ปฏิบัติงานภายในรพ.	4 (+1)	27/4/2564	28/7/2564
เจ้าหน้าที่ Back office	4	27/4/2564	14/7/2564
รวม	21 (+1)	*จนท.รพศ.	

# Cluster ที่ยังมีผู้ป่วยยืนยัน Covid-19 ต่อเนื่อง

ในช่วง 14 วัน วันที่ 14 กรกฎาคม - 28 กรกฎาคม 2564



# Cluster ที่ยังมีผู้ป่วยยืนยัน Covid-19 ต่อเนื่อง

ในช่วง 14 วัน วันที่ 14 กรกฎาคม - 28 กรกฎาคม 2564



ลำดับ	สถานที่เกิดการระบาด	วันที่เริ่มพบการระบาด	วันที่พบผู้ป่วยล่าสุด	ยอดสะสมใน Cluster	วันสิ้นสุดการติดตาม	มาตรการที่ใช้
1	ตลาดพื้นที่ชายแดน อ.โป่งน้ำร้อน	6/6/64	28/7/64	69 ราย(+1)	11/8/64	Conventional HQ
2	Cluster ลังนิรันดร์ อ.โป่งน้ำร้อน	20/7/64	27/7/64	18 ราย	10/8/64	Conventional HQ
3	Cluster กลุ่มยโส อ.โป่งน้ำร้อน	20/7/64	28/7/64	9 ราย(+1)	11/8/64	Conventional HQ
4	Cluster ครอบครัวทหาร อ.มะขาม-โป่ง	19/7/64	28/7/64	21 ราย(+7)	11/8/64	Conventional HQ
5	Cluster เทพนิมิต อ.โป่งน้ำร้อน	22/8/64	28/8/64	21 ราย(+2)	11/8/64	Conventional LQ
6	Cluster หนองตากง อ.โป่งน้ำร้อน	24/7/64	28/7/64	37 ราย(+5)	11/8/64	Conventional HQ
7	Cluster สมพงษ์(สังสรรค์) ต.หนองตากง	24/7/64	26/7/64	10 ราย	9/8/64	Conventional HQ
8	Cluster โรงไม้ อ.เมือง	22/7/64	26/7/64	41 ราย	9/8/64	Conventional HQ

# Cluster ที่ยังมีผู้ป่วยยืนยัน Covid-19 ต่อเนื่อง

ในช่วง 14 วัน วันที่ 14 กรกฎาคม - 28 กรกฎาคม 2564



ลำดับ	สถานที่เกิดการระบาด	วันที่เริ่มพบการระบาด	วันที่พบผู้ป่วยล่าสุด	ยอดสะสมใน Cluster	วันสิ้นสุดการติดตาม	มาตรการที่ใช้
9	Cluster ตลาดนัด+ตลาดสด จันทบุรี **	10/7/64	28/7/64	83 ราย(+2)	11/8/64	Conventional HQ
10	Cluster พลับพลารีสอร์ท อ.เมือง	24/7/64	26/7/64	8 ราย	9/8/64	Conventional HQ
11	Cluster ค่ายฟุตบอลบางกะจะ อ.เมือง	15/7/64	25/7/64	27 ราย	8/8/64	Conventional LQ
12	Cluster โลตัส จันทบุรี	23/7/64	25/7/64	7 ราย	8/8/64	Conventional HQ
13	Cluster ปัญจยุทธ (งานศพ) อ.เมือง	24/7/64	28/7/64	12 ราย(+1)	11/8/64	Conventional HQ
14	Cluster เกரியงไกร (ล้าง) อ.เมือง	20/7/64	28/7/64	23 ราย(+1)	11/8/64	Conventional HQ
15	อุ้ซ่มรถ ต.พวา อ.แก่งหางแมว	8/7/64	21/7/64	10 ราย	4/8/64	Conventional HQ

\*\*ตลาดนัด ทุกอำเภอ ของจังหวัดจันทบุรี , แสนตั้ง . เขาสมิง (ตราด)

# Cluster ที่ยังมีผู้ป่วยยืนยัน Covid-19 ต่อเนื่อง

ในช่วง 14 วัน วันที่ 14 กรกฎาคม - 28 กรกฎาคม 2564



ลำดับ	สถานที่เกิดการระบาด	วันที่เริ่มพบ การระบาด	วันที่พบ ผู้ป่วยล่าสุด	ยอดสะสม ใน Cluster	วันสิ้นสุด การติดตาม	มาตรการ ที่ใช้
16	Cluster สมพร (สังสรรค์) อ.ขลุง	17/7/64	28/7/64	16 ราย(+1)	11/8/64	Conventional HQ
17	Cluster ร้านส่งพัสดุ อ.นายายอาม	16/7/64	18/7/64	6 ราย	1/8/64	Conventional HQ
18	Cluster ตะเคียนทอง อ.เขาคิชฌกูฏ	14/7/64	26/7/64	13 ราย	9/8/64	Conventional HQ
19	Cluster โรงงานเกษตรแก้ว อ.มะขาม	10/7/64	24/7/64	13 ราย	6/8/64	Conventional HQ
20	Cluster ร.ร.สอนขับรถ KW อ.สอยดาว	5/7/64	26/7/64	8 ราย	9/8/64	Conventional HQ
21	Cluster ช่างแอร์ อ.สอยดาว	24/7/64	27/7/64	12 ราย	10/8/64	Conventional HQ
22	Cluster สถานีขนส่ง อ.เมือง (บขส.)	15/7/64	25/7/64	8 ราย	8/8/64	Conventional HQ
23	Cluster เกาะเปรี๊ต อ.แหลมสิงห์	11/7/64	15/7/64	10 ราย	29/7/64	Conventional HQ

# Cluster ที่ยังมีผู้ป่วยยืนยัน Covid-19 ต่อเนื่อง

ในช่วง 14 วัน วันที่ 14 กรกฎาคม - 28 กรกฎาคม 2564

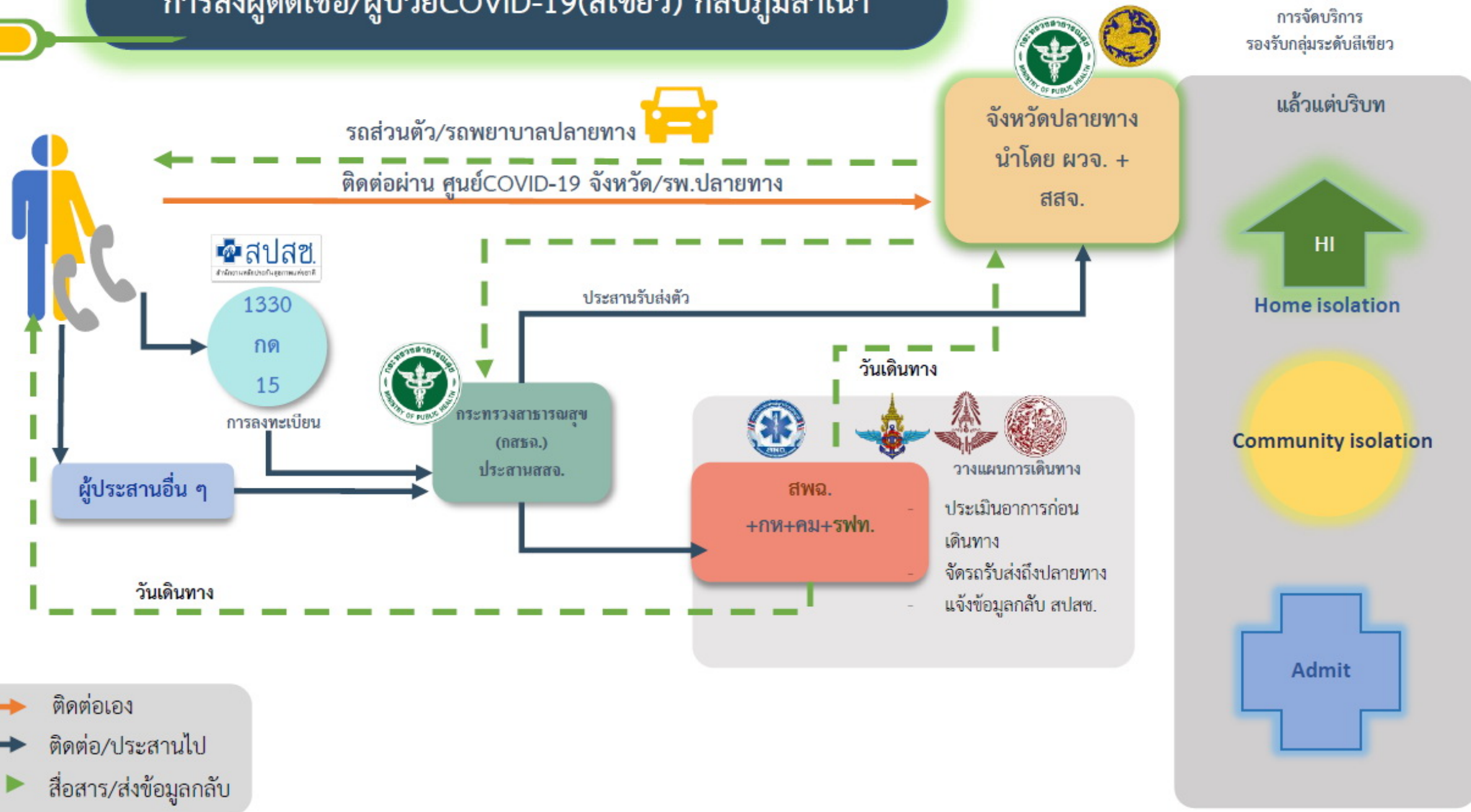


ลำดับ	สถานที่เกิดการระบาด	วันที่เริ่มพบการระบาด	วันที่พบผู้ป่วยล่าสุด	ยอดสะสมใน Cluster	วันสิ้นสุดการติดตาม	มาตรการที่ใช้
24	Camp คณังก่อสร้าง อ.แหลมสิงห์	14/7/64	22/7/64	3 ราย	5/8/64	Conventional HQ
25	Cluster ตะกาดเง้า อ.ท่าใหม่ (งานบวช)	13/7/64	21/7/64	16 ราย	4/8/64	Conventional HQ
26	Cluster จรูญ (สมุทรสาคร) อ.มะขาม	20/7/64	28/7/64	5 ราย(+2)	11/8/64	Conventional HQ

# แนวทางการปฏิบัติการตรวจ Antigen Test Kit (ATK) จังหวัดจันทบุรี



# การส่งผู้ติดเชื้อ/ผู้ป่วย COVID-19 (สีเขียว) กลับภูมิลำเนา





# ข้อดำเนินการ

- ผู้ประสานงานพื้นที่ (ชื่อและหมายเลขโทรศัพท์)
- จำนวนผู้ป่วยและจำนวนเตียงที่รองรับได้ในแต่ละจังหวัด
- จำนวนผู้ป่วยที่รับกลับรักษาที่ราย (ตั้งแต่ 1 มิถุนายน)
- แนวทางการปฏิบัติ (SOP) แนบอยู่ในเอกสารประชาสัมพันธ์
- จัดทำ infographic ประชาสัมพันธ์ส่ง กสธฉ.



The infographic features the logos of the Ministry of Health and the Udon Thani Provincial Health Office at the top. The main title is 'พี่น้องประชาชนชาวอุบลราชธานี ที่ป่วยด้วยโรคโควิด-19'. Below this, a text box explains that if there are concerns, patients should seek medical care in Udon Thani province before traveling, and to contact the Udon Thani Provincial Health Office for preparation and travel arrangements. A red button with white text says 'ติดต่อสอบถามได้ที่'. Below the button, the text reads 'ศูนย์ปฏิบัติการตอบโต้ภาวะฉุกเฉิน COVID-19 (จังหวัดอุบลราชธานี)' followed by three phone numbers: 08-2648-9270, 09-6693-2139, and 09-6937-1783, with the note '(ทุกวัน 08.00-21.00 น.)'. On the left is a small image of a COVID-19 information poster, and on the right is a QR code with the text 'อุบลพร้อมใจ' and 'ขอสงวนสิทธิ์ในข้อมูล'. At the bottom, it says 'ศูนย์ปฏิบัติการตอบโต้ภาวะฉุกเฉินโรคติดต่อไวรัสโคโรนา 2019 จังหวัดอุบลราชธานี'.

พี่น้องประชาชนชาวอุบลราชธานี  
ที่ป่วยด้วยโรคโควิด-19

หากมีความประสงค์จะย้ายมารักษา  
ที่จังหวัดอุบลราชธานี  
ก่อนเดินทาง ขอให้แจ้งความประสงค์ที่  
สำนักงานสาธารณสุขจังหวัดอุบลราชธานี  
เพื่อจัดเตรียมสถานที่ sw.  
และคำแนะนำในการเดินทาง

ติดต่อสอบถามได้ที่

ศูนย์ปฏิบัติการตอบโต้ภาวะฉุกเฉิน COVID-19  
(จังหวัดอุบลราชธานี)

08-2648-9270  
09-6693-2139  
09-6937-1783  
(ทุกวัน 08.00-21.00 น.)

อุบลพร้อมใจ  
ขอสงวนสิทธิ์ในข้อมูล

ศูนย์ปฏิบัติการตอบโต้ภาวะฉุกเฉินโรคติดต่อไวรัสโคโรนา 2019 จังหวัดอุบลราชธานี

# แนวทางการใช้ยาฟ้าทะลายโจร รักษาผู้ติดเชื้อ โควิด-19

ทันทีที่ทราบผลตรวจว่าติดเชื้อ



ให้ ยาฟ้าทะลายโจร ที่มีปริมาณของ  
สารแอนโดรกราโฟไลด์ วันละ 180 มิลลิกรัม  
โดยแบ่งให้ครั้งละ 60 มิลลิกรัม  
ก่อนอาหาร เช้า กลางวัน เย็น ติดต่อกัน 5 วัน



**ผู้ติดเชื้อไวรัสโควิด - 19 ที่ควรจะได้รับการรักษาด้วยยาฟ้าทะลายโจร**

1. ผู้ที่ได้รับการตรวจยืนยันว่ามีการติดเชื้อโควิด - 19 และ ไม่มีข้อห้ามต่อการใช้ยาฟ้าทะลายโจร
  - ผู้ติดเชื้อไวรัสโควิด-19 ที่ไม่มีอาการ
  - ผู้ติดเชื้อไวรัสโควิด-19 ที่มีอาการไม่รุนแรง คือไม่น่าจะมีปอดอักเสบ ไม่มีปัจจัยเสี่ยงต่อการเป็นโรครุนแรงไม่มีโรคร่วมที่สำคัญ
  - ผู้ป่วยโควิด - 19 ทุกกรณีที่ยังต้องรอการรับเข้าโรงพยาบาลเพื่อรับการรักษา
2. ผู้สัมผัสใกล้ชิดกับผู้ติดเชื้อโควิด - 19 ที่มีความเป็นไปได้สูงที่จะติดเชื้อ พิจารณาเช่นเดียวกับข้อ 1. โดยไม่ต้องรอผลการตรวจหาไวรัส

## 1 พงฟ้าทะลายโจร

รูปแบบแคปซูล

รูปแบบยาเม็ด

ขนาด 350 - 400 มก./แคปซูลหรือเม็ด  
รับประทานครั้งละ 4 แคปซูลหรือเม็ด  
วันละ 4 ครั้ง หลังอาหารและก่อนนอน  
(ได้ปริมาณผงยาประมาณ 6,000 มก./วัน)

## 2 สารสกัดฟ้าทะลายโจร

รูปแบบแคปซูล

รูปแบบยาเม็ด

ขนาด 9 - 10 มก. รับประทานครั้งละ 2 แคปซูลหรือเม็ด  
ขนาด 20 มก. รับประทานครั้งละ 1 แคปซูลหรือเม็ด  
วันละ 3 ครั้ง หลังอาหาร  
(ได้ปริมาณผงยาประมาณ 60 มก./วัน)

ขนาดใช้ของแคปซูลฟ้าทะลายโจรทั้งสองรูปแบบ ให้แอนโดรกราโฟไลด์ ประมาณ 60 มก./วันเหมือนกัน

## ข้อควรระวัง

- ผู้ป่วยโรคตับและไต
- ควรระวังในการใช้ร่วมกับยาลดความดันโลหิต และยาป้องกันการแข็งตัวของเลือด เช่น warfarin, aspirin, clopidogrel เพราะอาจเสริมฤทธิ์กันได้
- ไม่ควรใช้เป็นเวลานานเกิน 7 วัน เพราะ อาจเกิดอาการท้องอืด แขนขาชาหรือ อ่อนแรงจากภาวะเย็นเกินของร่างกายได้

## ผลข้างเคียง

- ปวดท้อง
- คลื่นไส้
- ใจสั่น
- เบื่ออาหาร
- เวียนศีรษะ
- อาจเกิดลมพิษ หรือ anaphylaxis

## ข้อห้ามใช้

- ผู้ที่มีอาการแพ้ฟ้าทะลายโจร เช่น เกิดผื่น ลมพิษ หน้าบวม ควรหยุดทันทีและรีบพบแพทย์
- หญิงตั้งครรภ์ ,ให้นมบุตร



**หยุดใช้ทันทีเมื่อ !**

ใช้ติดต่อกัน 3 วัน แล้วไม่ดีขึ้น หรืออาการรุนแรงมากขึ้นระหว่างใช้ยา ควรหยุดทันทีและรีบพบแพทย์

# กระชาย

## สรรพคุณของกระชาย ตามศาสตร์การแพทย์แผนไทย

**กระชาย** มีรสเผ็ดร้อนขม

**ส่วนที่ใช้** หัวและราก ปรงเป็นยารับประทาน<sup>(๑)</sup>

**สรรพคุณที่พบในคัมภีร์**

แก้โรคอันเกิดในปาก แลแก้มุดกิด แลลมอันบังเกิดแต่กองหทัยวาตะ<sup>(๑)</sup>

**วิธีการใช้**

ส่วนหัวเผาไฟฝนรับประทานกับน้ำปูนใส เป็นยาแก้บิด หรือนำมาบั้งให้สุกรับประทานกับน้ำปูนใส แก้บิดแก้ปวดมวน แก้มูกเลือด อีกวิธีหนึ่งคือใช้เหง้าและรากปรุงอาหาร แก้ปวดมวนในท้อง แก้ท้องอืดเฟ้อ และบำรุงกำลัง<sup>(๒,๓)</sup>



## งานวิจัยของสารสกัดกระชาย ในหลอดทดลอง

สารสกัดเอทานอลของเหง้ากระชายและสาร Panduratin A มีฤทธิ์ต้านเชื้อไวรัส SARS-CoV-2 ในเซลล์เยื่อบุไตของลิงเซียแอฟริกัน ในระยะก่อนและหลังติดเชื้อ โดย **มีฤทธิ์ต้านไวรัสในระยะหลังติดเชื้อดีกว่า**<sup>(๑)</sup>

สารสกัดกระชายและสารบางชนิดจากกระชาย (สาร Panduratin A, 4-hydroxypanduratin A) มีผลยับยั้งเอนไซม์ Protease ซึ่งมีความสำคัญต่อวงจรชีวิตของไวรัส<sup>(๒,๓)</sup>

สารสกัดกระชายด้วย Ethanol ความเข้มข้น ๐.๐๑๒ โมโคกรัม/โมโคลิตร สามารถ **ต้านเชื้อ Foot and Mouth Disease Virus (FMDV) type O ได้**<sup>(๔)</sup>

การศึกษาในหลอดทดลองในเซลล์แมคโครฟาจ (RAW264.7) พบว่า สารสกัดจากเหง้ากระชาย ได้แก่ Panduratin A, Hydroxypanduratin A และ Cardamonin มีฤทธิ์ต้านการอักเสบโดยยับยั้งการทำงานของ Nitric oxide และยับยั้งการหลั่งสาร PGE<sub>2</sub> ซึ่งเป็นสารอักเสบได้<sup>(๕)</sup>



การวิจัยในหลอดทดลอง ...



สามารถศึกษาแนวทางการประเมินระดับคุณภาพ และการพิจารณาระดับของคำแนะนำในการนำไปใช้ของหลักฐานเชิงประจักษ์ได้ทางนี้ได้เลยครับ



## ข้อมูลความปลอดภัยของสารสกัดกระชาย



อาสาสมัครสุขภาพดี อายุระหว่าง ๔๐ - ๖๐ ปี



รับประทานสารสกัดกระชายเม็ด ๓๐๐ มิลลิกรัม วันละ ๑ เม็ด หลังอาหารเช้า ๓๐ นาที ระยะเวลา ๑๒ สัปดาห์

**พบว่า**

ไม่พบอาการไม่พึงประสงค์ระหว่างการทดลอง

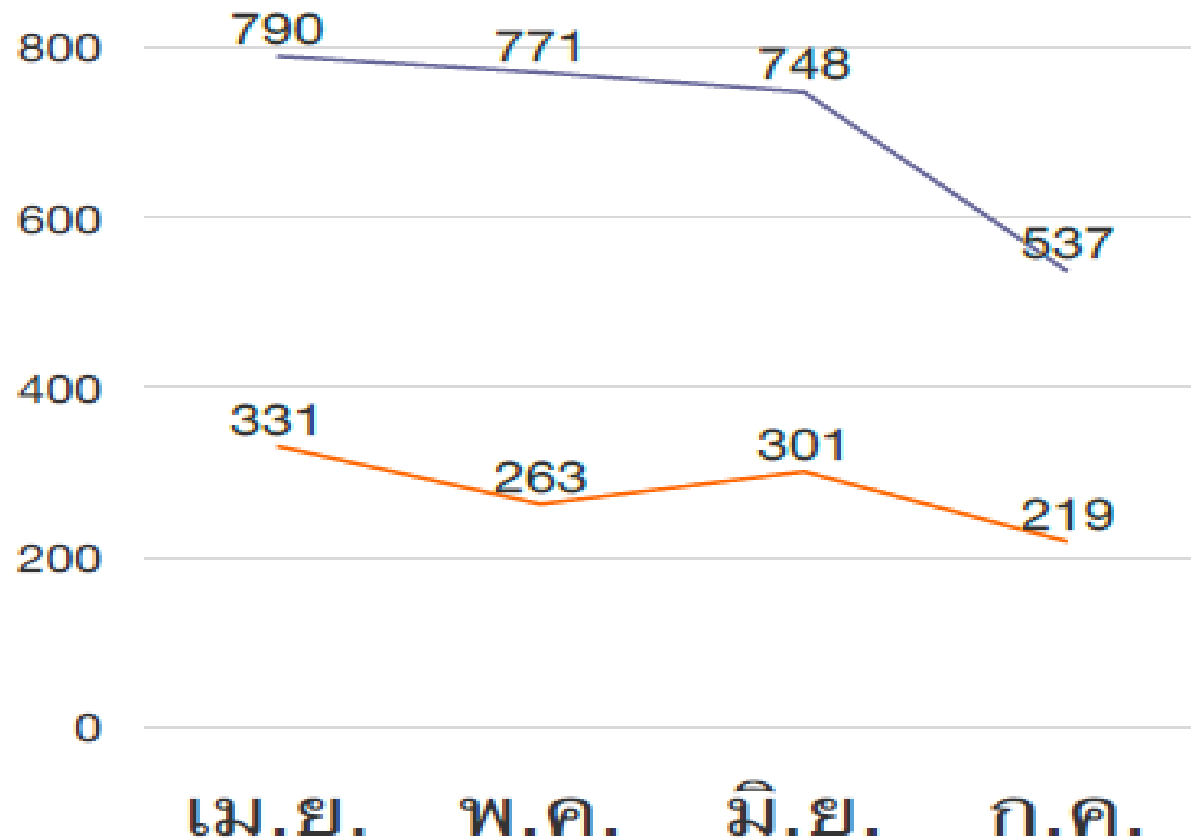
ค่าระดับน้ำตาลและระดับไขมันในเลือด ค่าการทำงานของตับ (SGPT,GGT) และสมรรถภาพการทำงานของไต

ไม่แตกต่างกับกลุ่มที่ได้รับยาหลอก

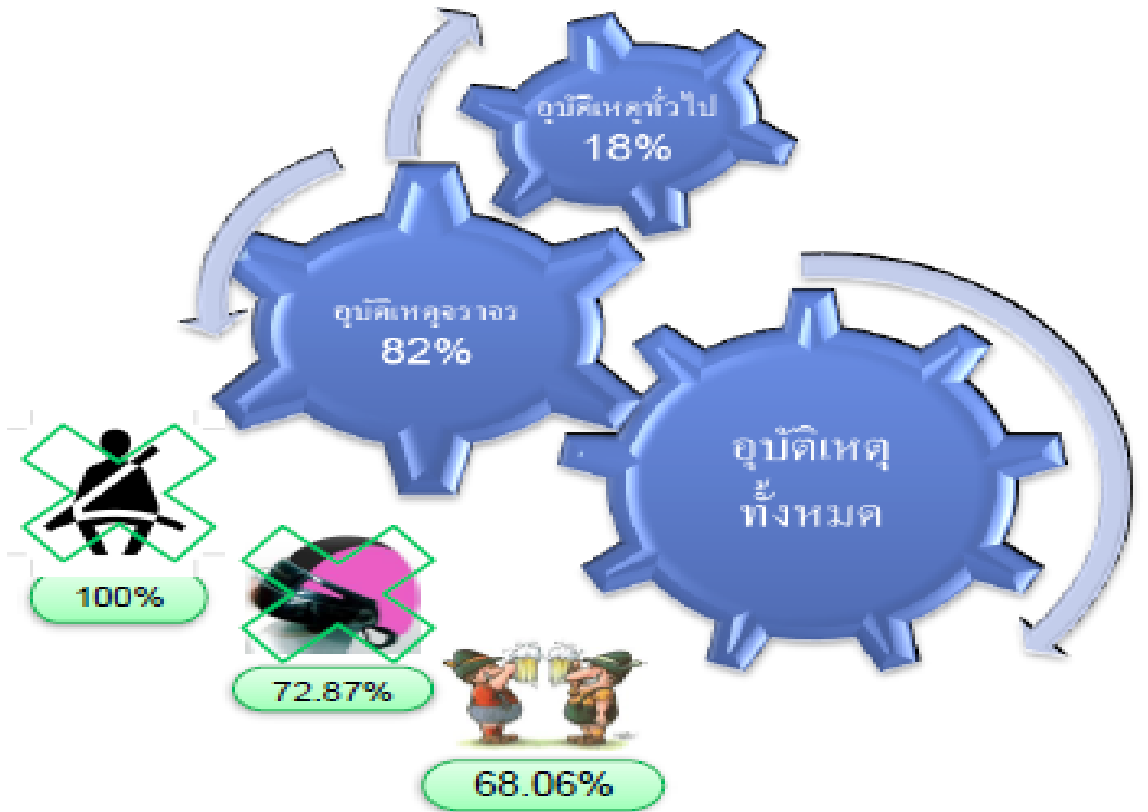
กลุ่มที่รับประทานสารสกัดกระชาย มีค่าความผิดปกติของตับ (SGOT) ลดลงอย่างมีนัยสำคัญ

**\*การใช้กระชายเพื่อรักษาโควิด - 19 เป็นเพียงผลการวิจัยระดับเซลล์ของมหาวิทยาลัยมหิดล ยังต้องศึกษาในคน เป็นลำดับต่อไป**

# ข้อมูลภาพรวม 2 เดือนย้อนหลัง



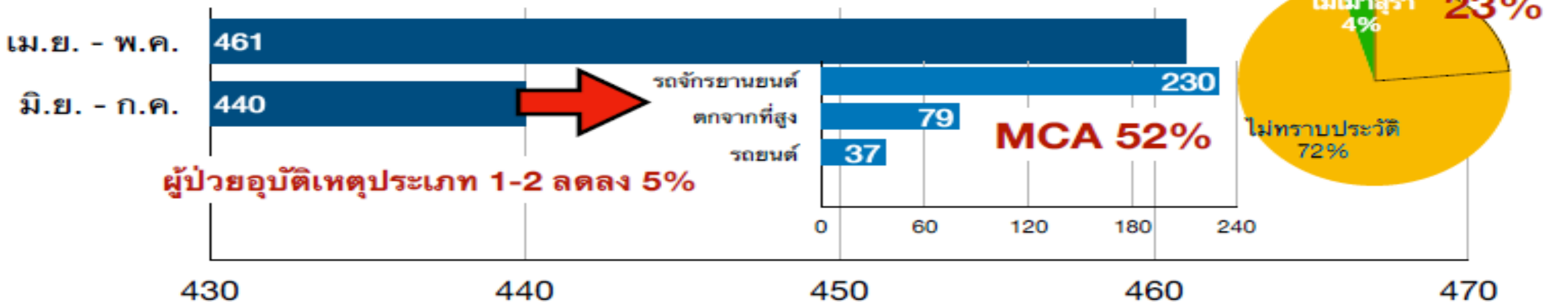
- จำนวนผู้บาดเจ็บทั้งหมด
- จำนวนผู้บาดเจ็บที่นอน รพ.



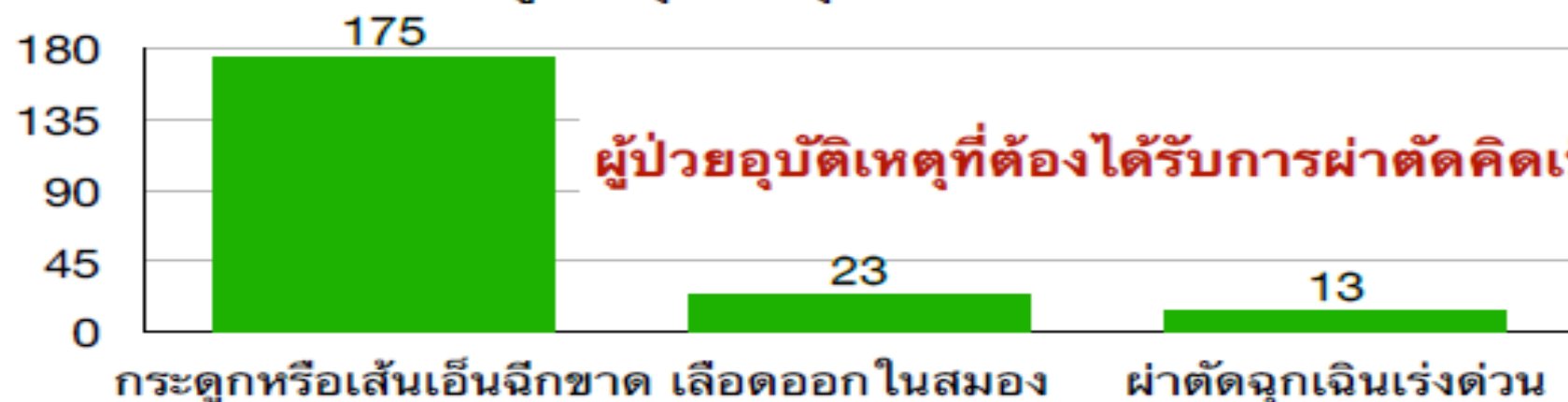
**อุบัติเหตุลดลง 18%**

# ข้อมูลเชิงลึก 2 เดือนย้อนหลัง

ผู้ป่วยอุบัติเหตุที่ต้องนอนรพ.



ผู้ป่วยอุบัติเหตุที่ได้รับการผ่าตัด



สถานการณ์เลือดคงคลังล่าสุด 24/7/64  
คงเหลือ 211 ถุง ซาด 273 ถุง



“เลือดขาดแคลน 56%”

8 ราย จาก MCA