

COVID-19 CHANTHABURI

ระลอกใหม่เมษายน 2564

ผู้ติดเชื้อรายใหม่

ติดเชื้อในจังหวัด
+66 ราย
ติดเชื้อจังหวัดอื่น
+4 ราย
ติดเชื้อจากต่างประเทศ
+0 ราย
รวม+70 ราย

ผู้ติดเชื้อสะสม

ติดเชื้อในจังหวัด
20,404 ราย
ติดเชื้อจังหวัดอื่น
1,146 ราย
ติดเชื้อจากต่างประเทศ
311 ราย
รวม21,861 ราย
อัตราป่วย : 3,594.64 คนต่อประชากรแสนคน

กลับมาจากกทม./ปริมณฑล รักษาในจันทบุรี

+0 ราย
สะสม 408 ราย

กลับมาจากต่างจังหวัด รักษาในจันทบุรี

+4 ราย
สะสม 697 ราย

ตรวจโควิด-19 โดย ATK (28 พ.ย. 64 เวลา 16.30 น.)

ตรวจวันนี้
1,101 ราย

ผลบวก **1,040** ราย (คิดเป็น 2.87%)

สะสม **36,179** ราย

ผลลบ **35,139** ราย

ผลการรักษา

เสียชีวิต

122⁺¹ ราย

รักษาหาย

20,931⁺¹²¹ ราย

กำลังรักษา

808 ราย

อาการหนัก **25** ราย

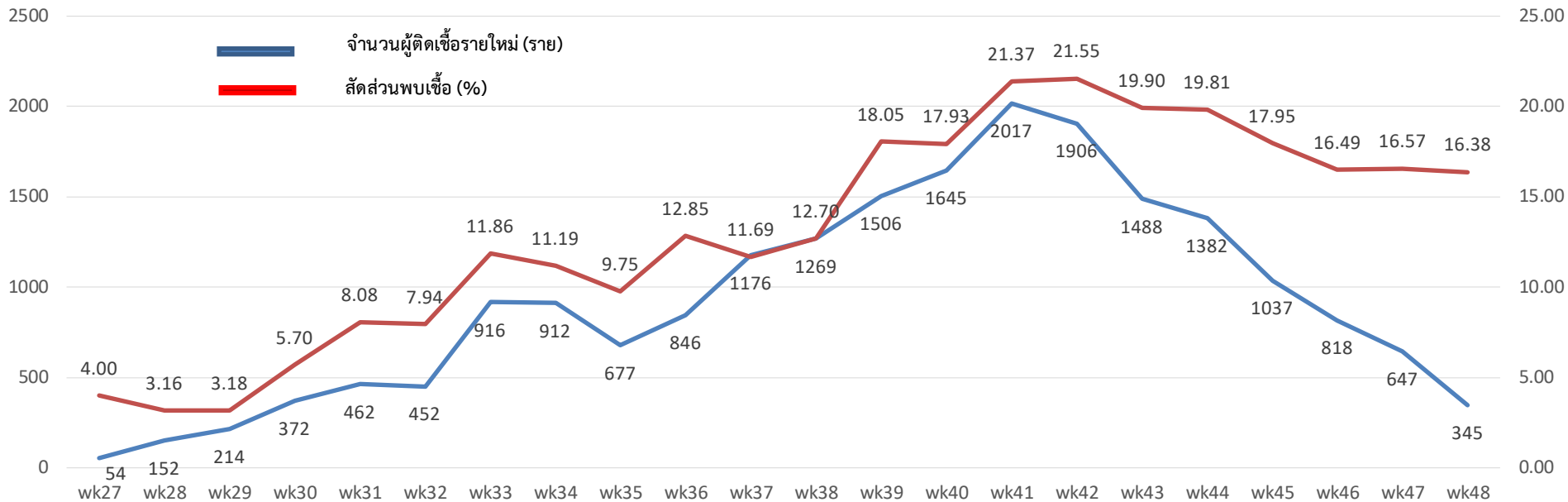
(ใส่เครื่องช่วยหายใจ **4** ราย)

จำนวนผู้ติดเชื้อโควิด-19 ระลอกเมษายน จ.จันทบุรี

รายใหม่ และ สะสม ตามการแถลง ศบค. (1 เมษายน – 28 พฤศจิกายน 2564)

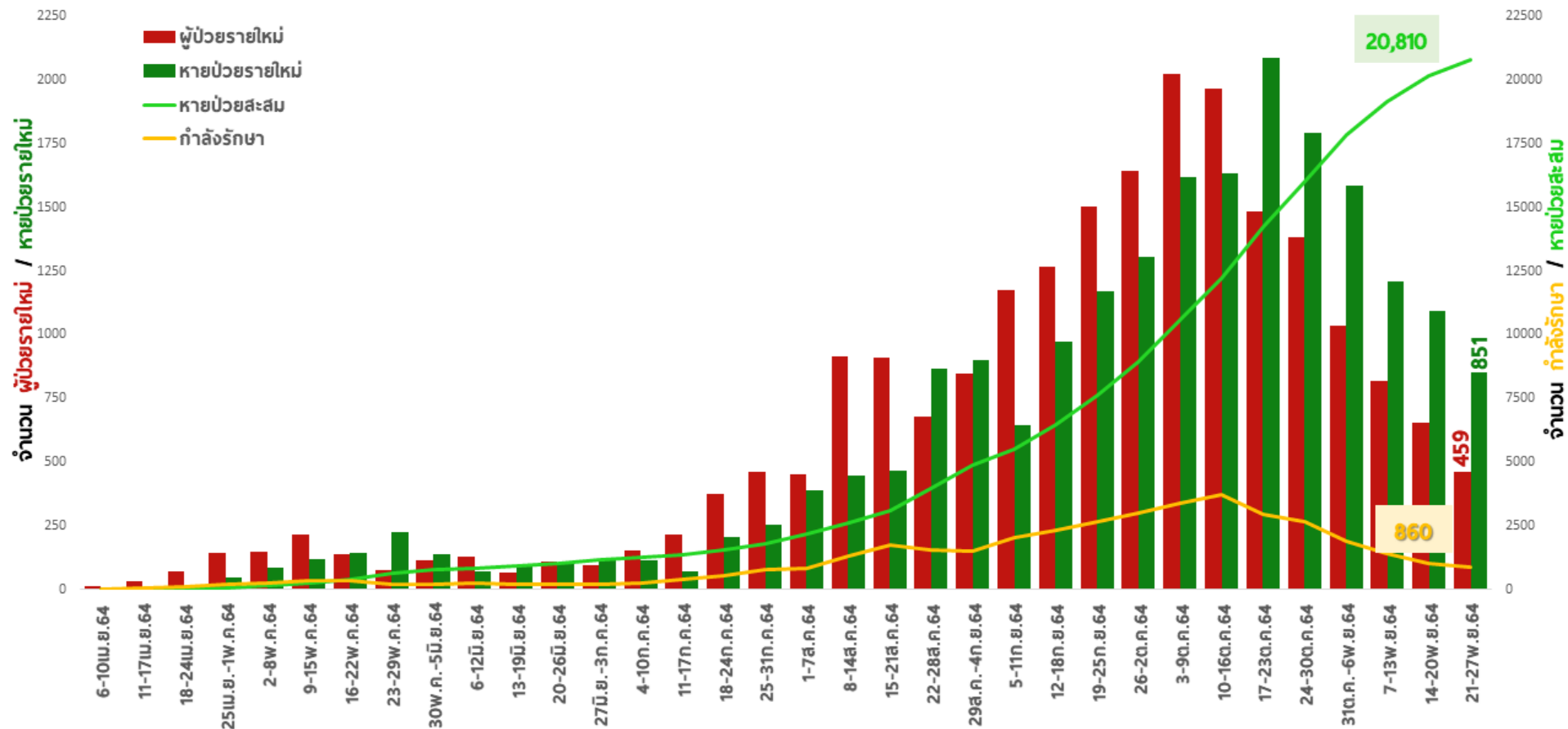
1 เม.ย.-21 พ.ย.	22 พ.ย.	23 พ.ย.	24พ.ย.	25 พ.ย.	26พ.ย.	27 พ.ย.	28 พ.ย.	สะสมรวม
	53	81	88	76	52	52	60	
21,006	ในพื้นที่ 49 ราย นอกพื้นที่ 4 ราย	ในพื้นที่ 76 ราย นอกพื้นที่ 5 ราย	ในพื้นที่ 85 ราย นอกพื้นที่ 3 ราย	ในพื้นที่ 75 ราย นอกพื้นที่ 1 ราย	ในพื้นที่ 56 ราย นอกพื้นที่ 6 ราย	ในพื้นที่ 48 ราย นอกพื้นที่ 14 ราย	ในพื้นที่ 57 ราย นอกพื้นที่ 3 ราย	21,468

จำนวนผู้ติดเชื้อและสัดส่วนพบเชื้อโควิด-19 จำแนกรายสัปดาห์ ตั้งแต่ 1ก.ค.- 28 พ.ย.2564



แนวโน้มสถานการณ์ COVID-19 ระลอกใหม่ เมษายน 2564 รายสัปดาห์ จังหวัดจันทบุรี

(ระหว่างวันที่ 6 เมษายน - 27 พฤศจิกายน 2564)



การตรวจ ATK Screening จังหวัดจันทบุรี

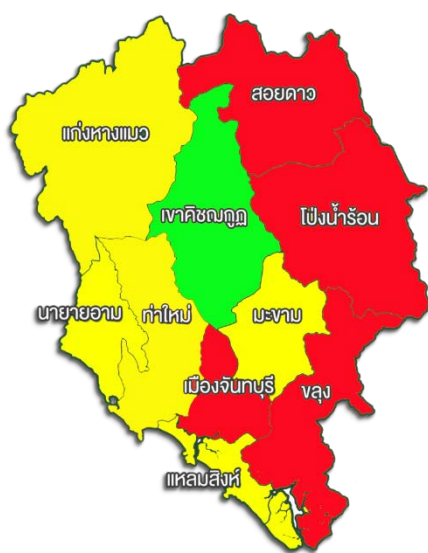
ระหว่างวันที่ 1 กันยายน 2564 – 27 พฤศจิกายน 2564

อำเภอ	จำนวนการตรวจ ATK 27/11/64	จำนวนพบเชื้อ ATK 27/11/64	ร้อยละพบเชื้อ	ยอดตรวจ สะสม	พบเชื้อ สะสม	ร้อยละการพบเชื้อ สะสม
เมือง	223	1	0.44	16,341	248	1.52
ขลุง	23	0	0.00	6,797	181	2.66
ท่าใหม่	0	0	0.00	3,501	55	1.57
โป่งน้ำร้อน	570	7	1.22	31,088	1,492	4.80
มะขาม	0	0	0.00	5,362	96	1.79
แหลมสิงห์	70	2	2.85	4,728	57	1.29
สอยดาว	310	16	5.16	35,123	1,115	3.17
แก่งหางแมว	4	0	0.00	3,192	62	1.94
นายายอาม	0	0	0.00	3,380	43	1.27
เขาคิชฌกูฏ	0	0	0.00	2,827	7	0.25
	1,200	26	2.16	112,339	3,360	2.99

แผนที่แสดงอำเภอที่พบผู้ติดเชื้อโควิด-19 จำแนกรายสัปดาห์ จังหวัดจันทบุรี

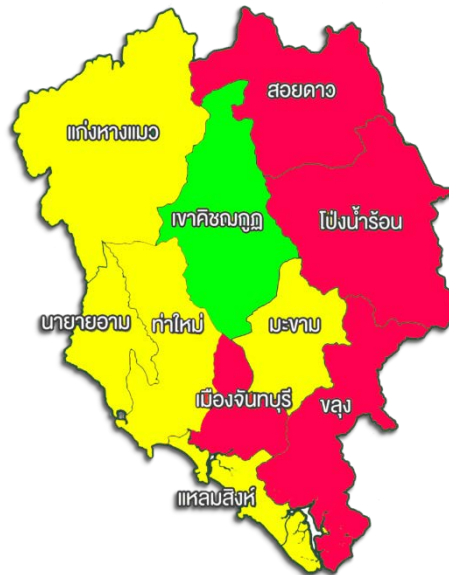
สัปดาห์ที่ 45

(31 ต.ค.-6พ.ย.)



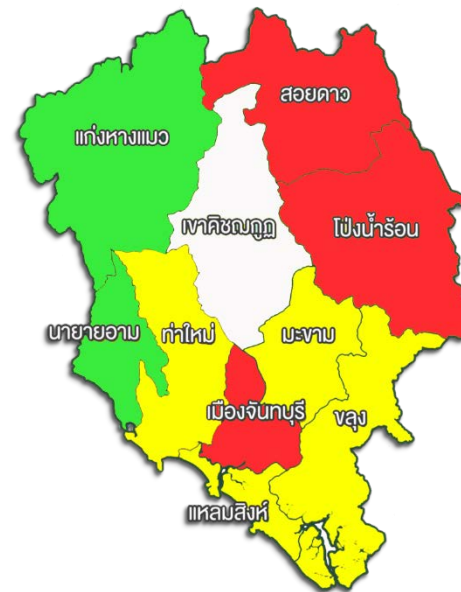
สัปดาห์ที่ 46

(7พ.ย.-13พ.ย.)



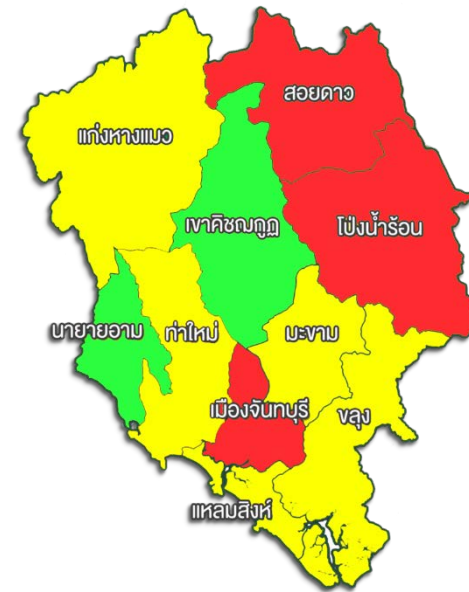
สัปดาห์ที่ 47

(14พ.ย.-20 พ.ย.)



สัปดาห์ที่ 48

(21พ.ย.-27 พ.ย.)



ผู้ป่วยรายใหม่ >50 ราย

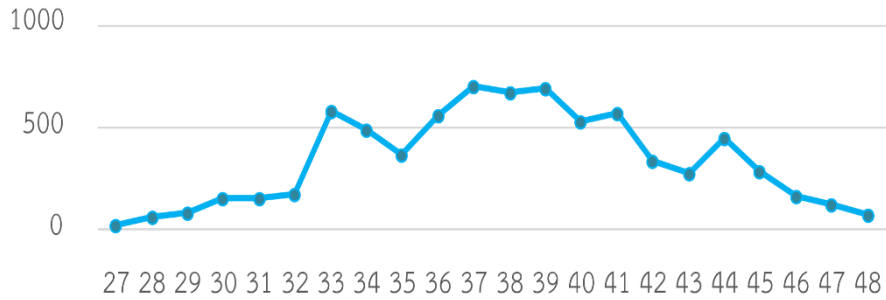
ผู้ป่วยรายใหม่ 1-10 ราย

ผู้ป่วยรายใหม่ 11-49 ราย

ไม่มีผู้ป่วย

อ.เมือง

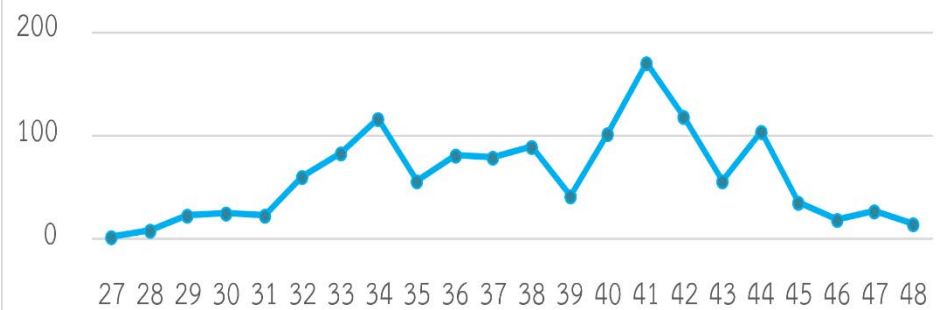
จำนวนผู้ติดเชื้อโควิด-19 อำเภอเมือง รายสัปดาห์



wks ▾

อ.ท่าใหม่

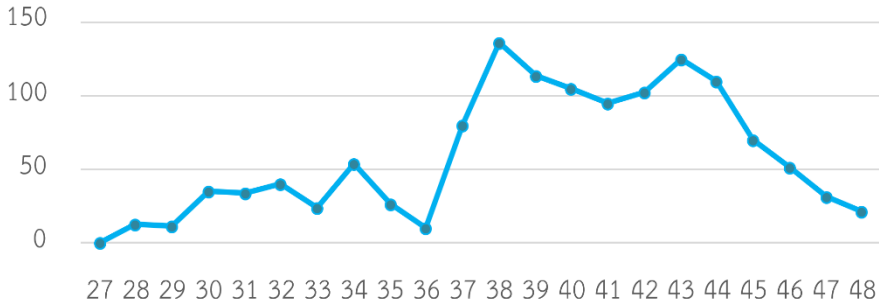
จำนวนผู้ติดเชื้อโควิด-19 อำเภอท่าใหม่ รายสัปดาห์



wks ▾

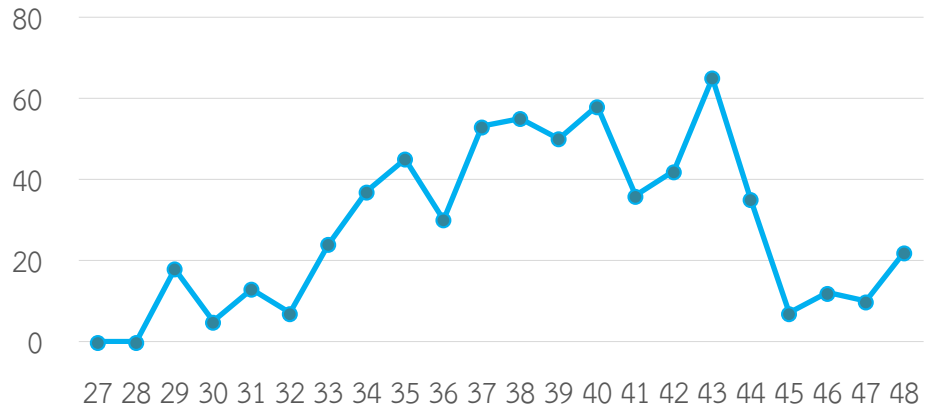
อ.ขลุง

จำนวนผู้ติดเชื้อโควิด-19 อำเภอขลุง รายสัปดาห์

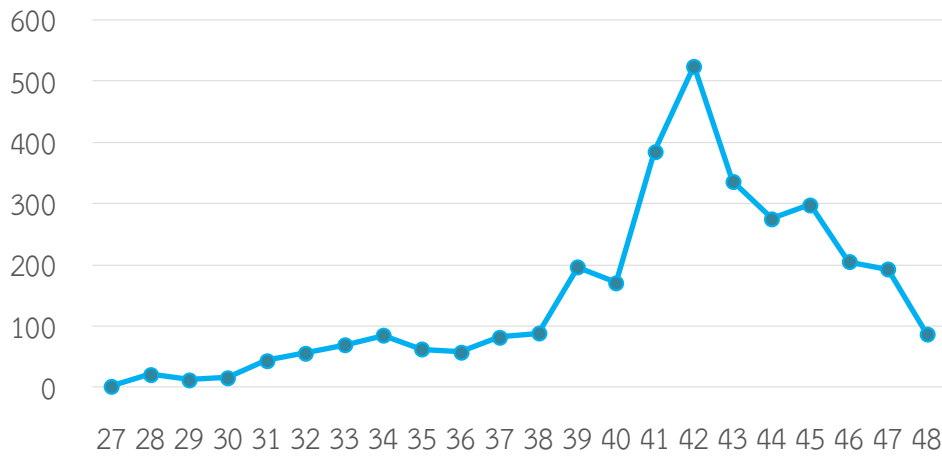


wks ▾

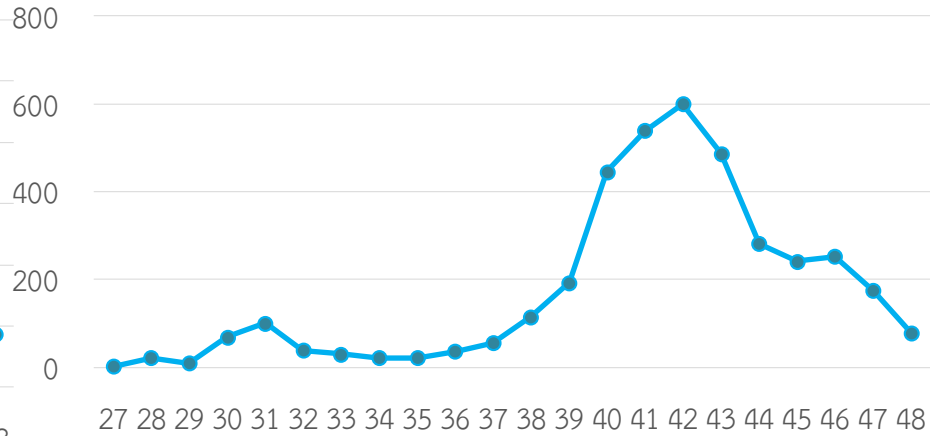
จำนวนผู้ติดเชื้อโควิด-19 อำเภอแหลมสิงห์ รายสัปดาห์



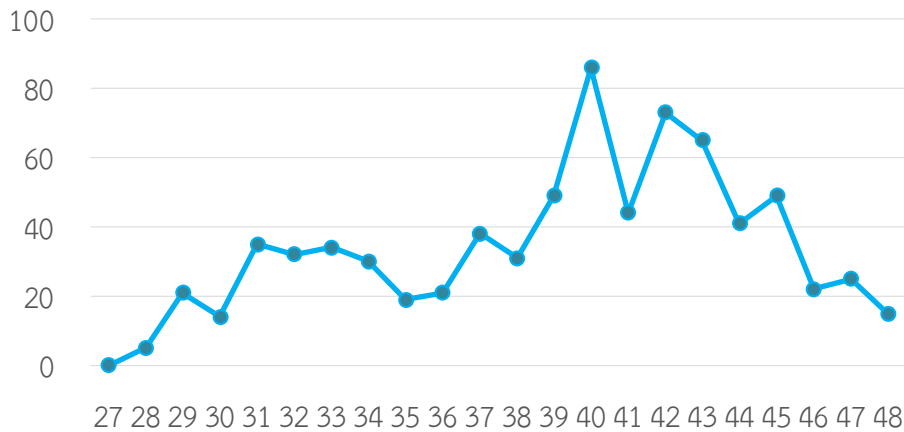
จำนวนผู้ติดเชื้อโควิด-19 อำเภอสอยดาว รายสัปดาห์



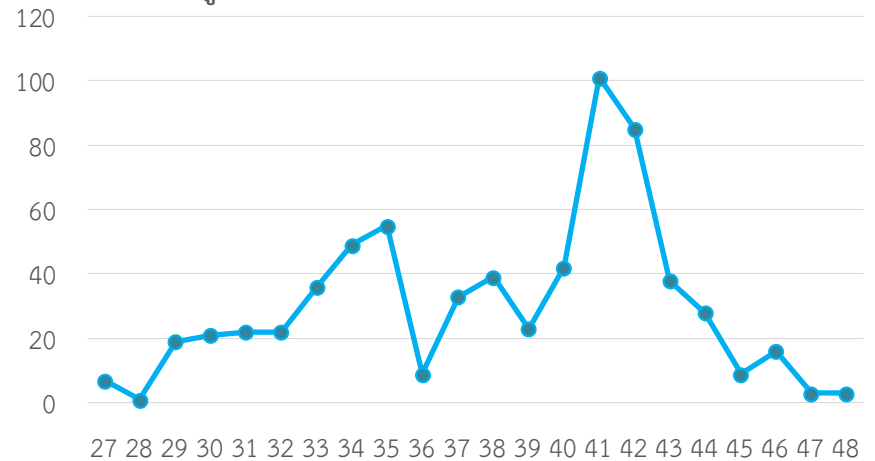
จำนวนผู้ติดเชื้อโควิด-19 อำเภอโป่งน้ำร้อน รายสัปดาห์



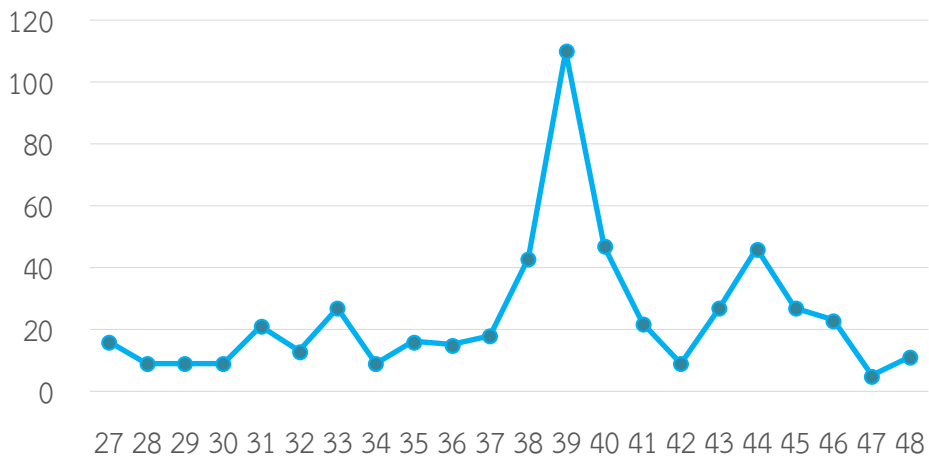
จำนวนผู้ติดเชื้อโควิด-19 อำเภอมะขาม รายสัปดาห์



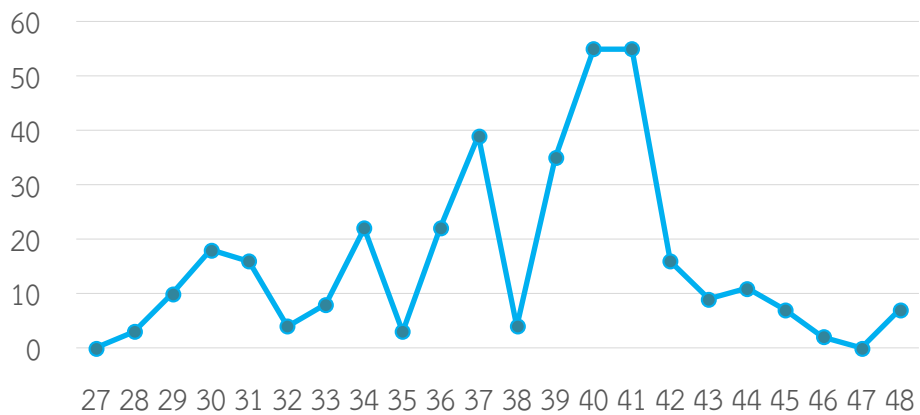
จำนวนผู้ติดเชื้อโควิด-19 อำเภอนายายอาม รายสัปดาห์



จำนวนผู้ติดเชื้อโควิด-19 อำเภอแก่งหางแมว รายสัปดาห์



จำนวนผู้ติดเชื้อโควิด-19 อำเภอเขาคิชฌกูฏ รายสัปดาห์





ข้อมูลผู้ติดเชื้อ COVID-19 เสียชีวิต จ.จันทบุรี



COVID-19

ข้อมูล ณ วันที่ 28 พฤศจิกายน 2564

เสียชีวิตสะสม

122 ราย

อัตราป่วยตาย

ร้อยละ 0.55



66 ราย



56 ราย

1.2 : 1

ยา Favipiravir

92 ราย

ช่วงอายุ (ปี)

< 50 = 6 ราย

51-59 = 11 ราย

> 60 = 105 ราย

ระยะเวลารักษา - เสียชีวิต

*สั้นสุด 1 วัน

*นานสุด 42 วัน

มัธยฐาน = 12 วัน

อายุ (มัธยฐาน) 76 ปี

ต่ำสุด 26 ปี

สูงสุด 95 ปี

สัญชาติ

- ไทย 120 ราย

- สเปน 1 ราย

- กัมพูชา 1 ราย

เสียชีวิตล่าสุด
วันที่ 27 พ.ย. 2564

1 ราย

ชาย 1

อายุ 90 ปี , สัญชาติ : ไทย
ความเสี่ยง : HR ผู้ใกล้ชิด

โรคประจำตัว : ติดเตียง (โรคชรา)

ประวัติวัคซีน: ไม่ได้รับวัคซีน

ยา Favipiravir : ได้รับยา 1 ราย



ผู้ป่วยเสียชีวิต



103 ราย



19 ราย (1 เข็ม = 2 ราย)

(2 เข็ม = 17 ราย)

โรคประจำตัว



โรคประจำตัว 94 ราย



ไม่มีประวัติโรคประจำตัว 28 ราย

ข้อมูลโดย : งานควบคุมโรคติดต่อ สสจ.จันทบุรี
จัดทำโดย : SATCHANTHABURI



Update Vaccine COVID-19 จังหวัดจันทบุรี

28 พฤศจิกายน 2564 (06.00น.)

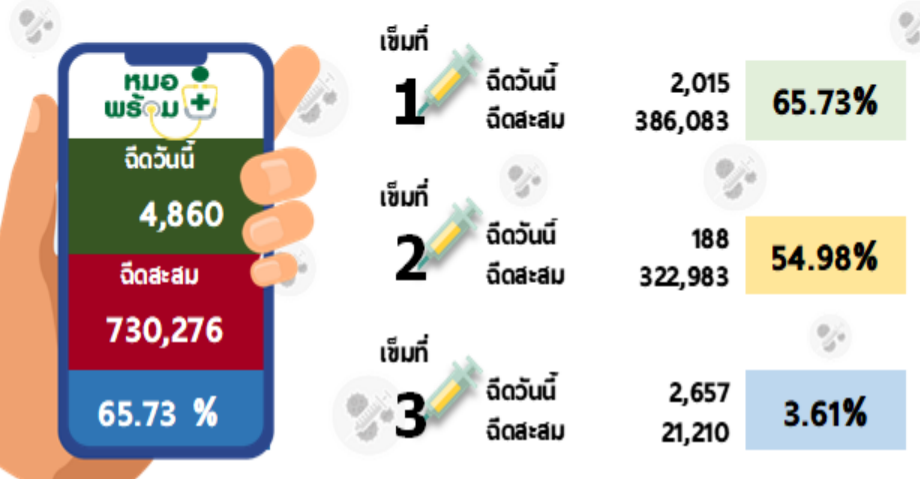


การฉีดวัคซีน COVID-19 ในกลุ่มเป้าหมายตามนโยบายเน้นหนัก



บุคลากรทางการแพทย์		อสม.		เด็กนักเรียนที่ประสงค์ฉีดวัคซีน	
เข็มที่ 1 :	6,368 99.31%	เข็มที่ 1 :	8,068 87.35%	เข็มที่ 1 :	33,386 100.00%
เข็มที่ 2 :	6,368 99.31%	เข็มที่ 2 :	7,527 81.50%	เข็มที่ 2 :	28,607 85.69%
เข็มที่ 3 :	5,220 81.97%	เข็มที่ 3 :	1,433 15.52%	เข็มที่ 3 :	

สรุปการให้บริการวัคซีน COVID-19



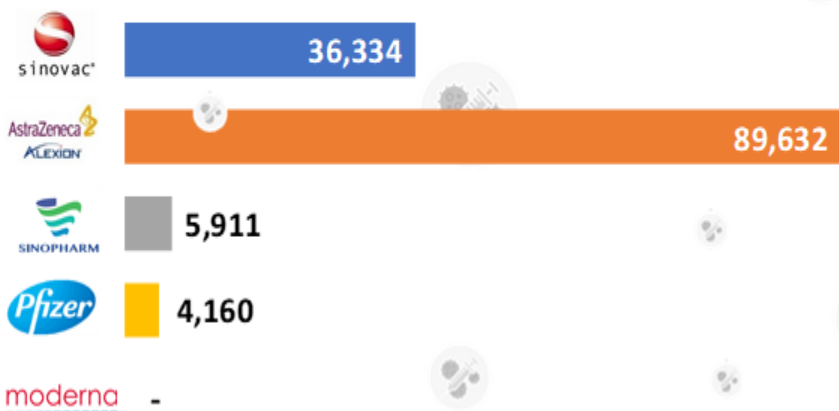
ความครอบคลุม
กลุ่ม 608 **68.06%**



ผู้สูงอายุ		ผู้ป่วยโรคเรื้อรัง		หญิงตั้งครรภ์	
เข็มที่ 1 :	65,330 69.74%	เข็มที่ 1 :	34,459 63.95%	เข็มที่ 1 :	1,437 82.63%
เข็มที่ 2 :	58,445 62.39%	เข็มที่ 2 :	30,432 56.47%	เข็มที่ 2 :	1,211 69.64%
เข็มที่ 3 :	394 0.42%	เข็มที่ 3 :	1,073 1.99%	เข็มที่ 3 :	3 0.17%

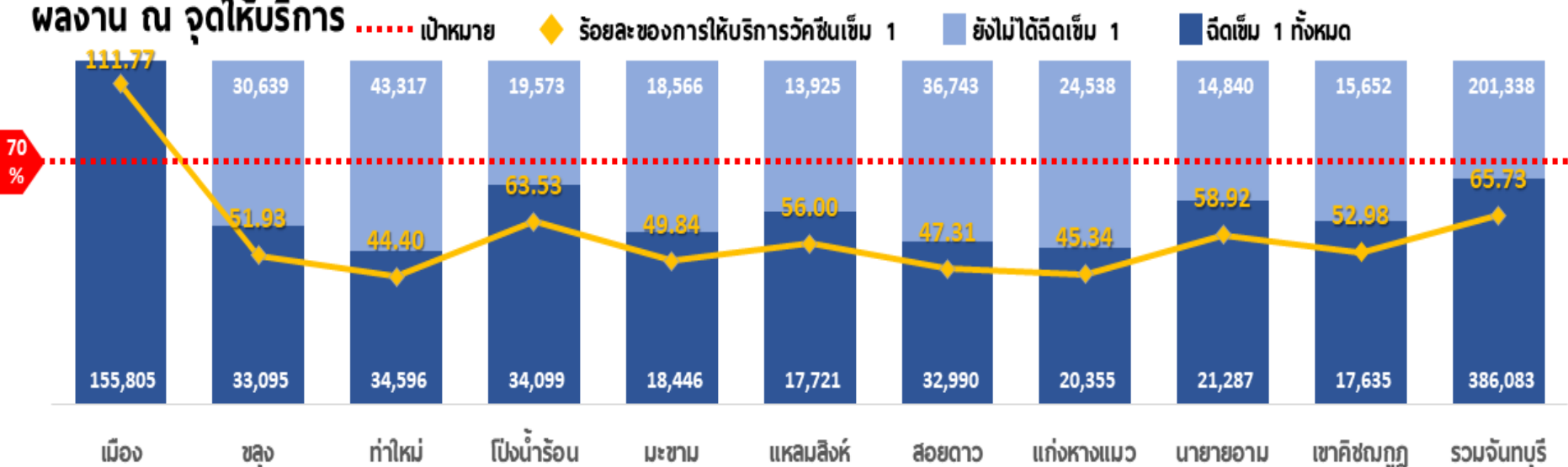
จำนวนรับวัคซีน COVID-19 ทั้งหมด **750,282 โดส**

วัคซีน COVID-19 คงเหลือ **136,037 โดส**

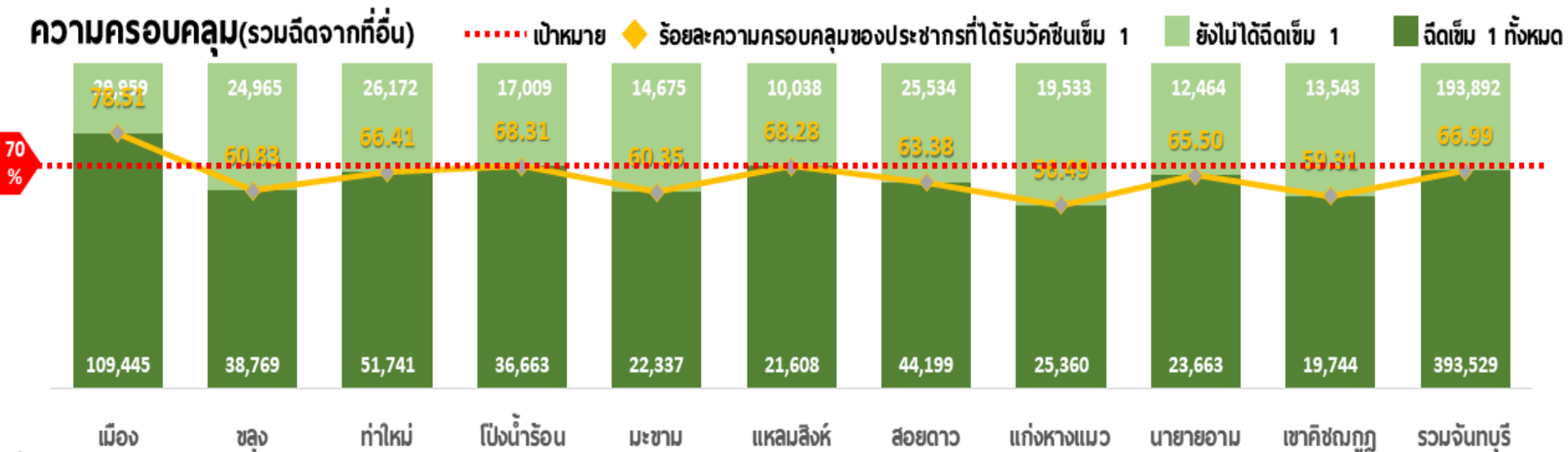


การให้บริการวัคซีนเข็ม1 **ทุกกลุ่ม** จังหวัดจันทบุรี (สะสม 28 พฤศจิกายน 2564)

ผลงาน ณ จุดให้บริการ



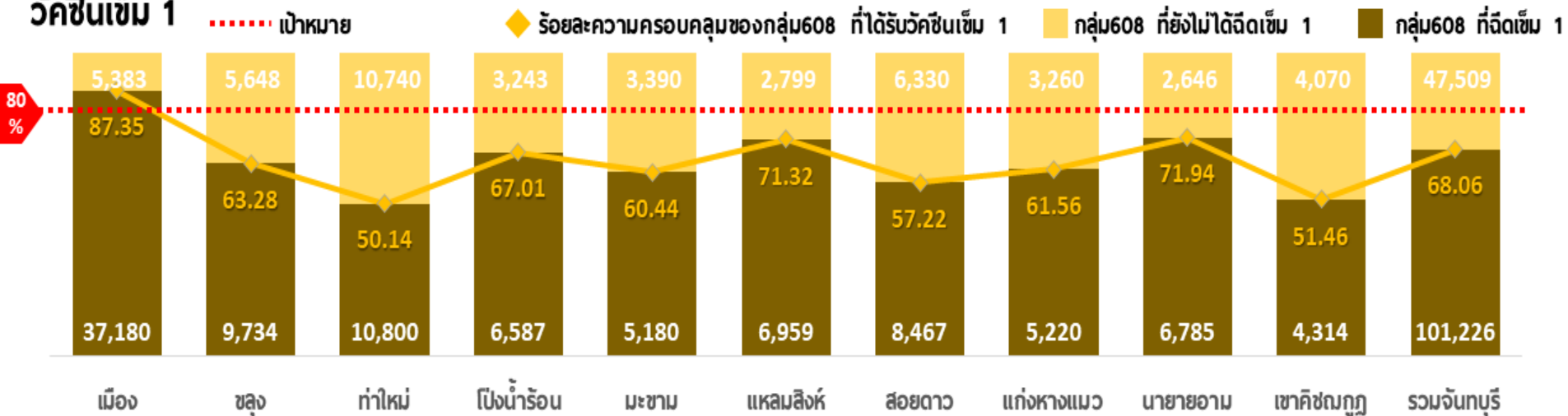
ความครอบคลุม(รวมฉีดจากที่อื่น)



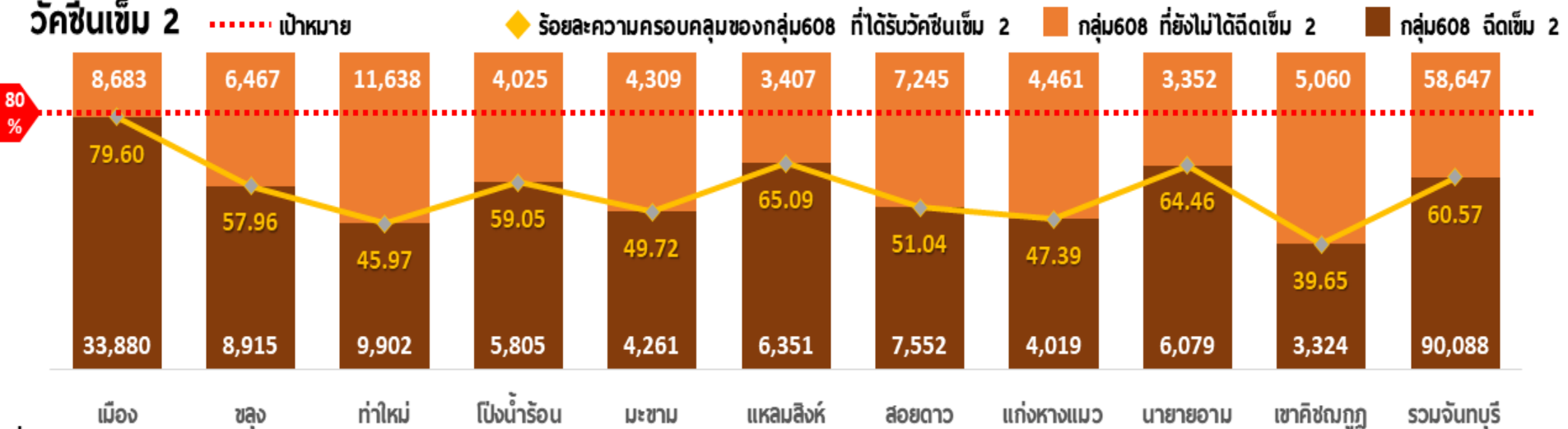
ที่มา : MOPH IC

การให้บริการวัคซีน **กลุ่ม 608** จังหวัดจันทบุรี (สะสม 28 พฤศจิกายน 2564)

วัคซีนเข็ม 1

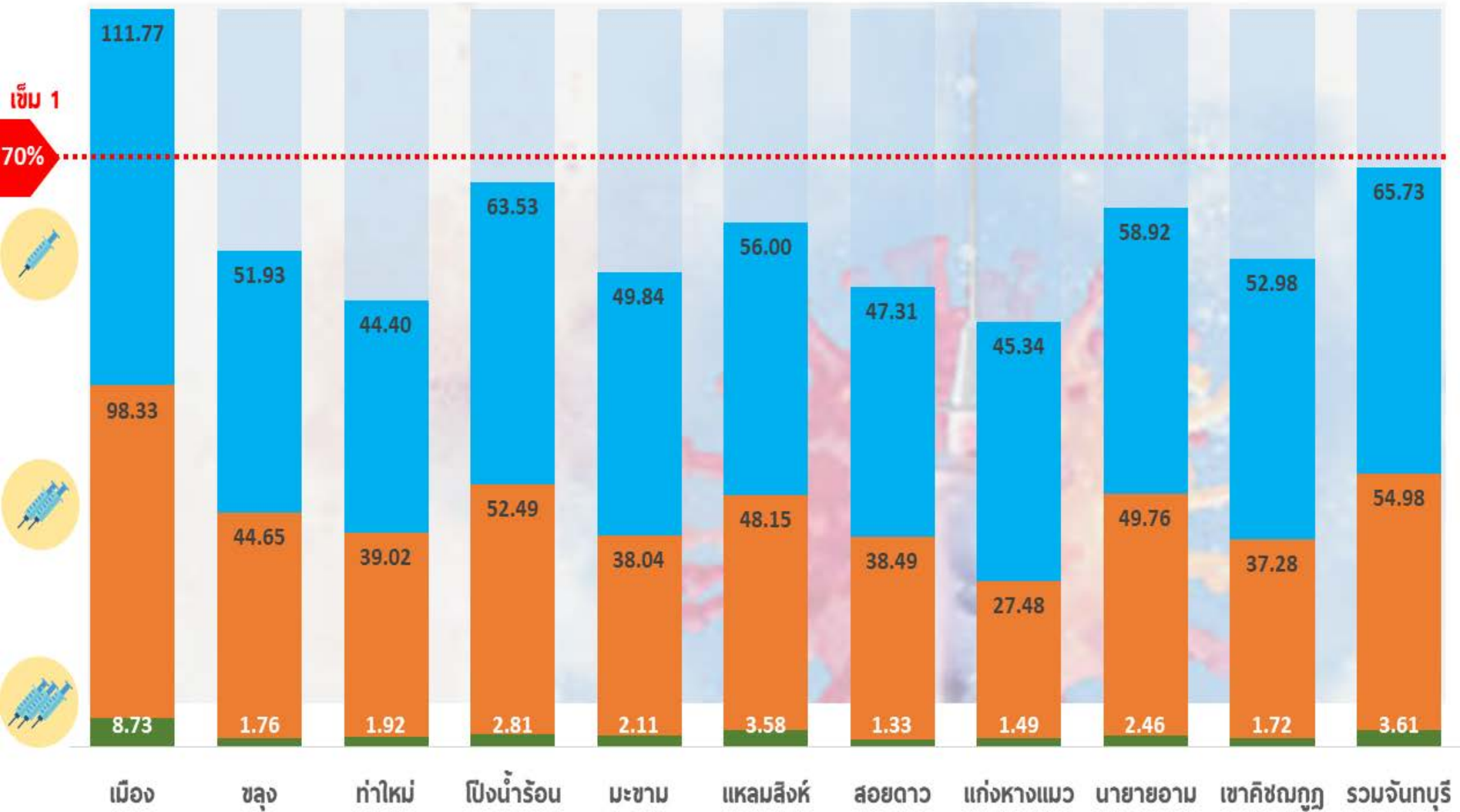


วัคซีนเข็ม 2



ที่มา : MOPH IC

ความก้าวหน้าวัคซีนเข็ม 1-2-3 จังหวัดจันทบุรี (สะสม 28 พฤศจิกายน 2564)



การดำเนินงาน

COVID Free District จังหวัดจันทบุรี



District(70%) อ.ท่าใหม่ N=75,785

เข็ม1	53,020	69.96%	22,765
เข็ม2	45,305	59.78%	30,480

City(70%) ต.คลองขุด N=5,069

10หมู่บ้าน, 53โรงแรม

เข็ม1	3,843	75.81%	1,226
เข็ม2	3,429	67.65%	1,640

Zone(90%) หาดจ้าวหลาว-แหลมเสด็จ หมู่4-7 N=2,477

เข็ม1	1,913	77.23%	564
เข็ม2	1,752	70.73%	725

Setting(100%) โรงแรม และ สถานประกอบการ N= 1,192

เข็ม1	1,192	100.00%	0
เข็ม2	641	53.78%	551



CHAN SAFE

Keep life moving...

V

Vaccine

เร่งรัด

การให้บริการวัคซีน
ครอบคลุมกลุ่มเสี่ยง
>ร้อยละ70

สัปดาห์	17-23 ต.ค.64	24-30 ต.ค.64	31ต.ค.- 6พ.ย.64	7-13 พ.ย.64	14-20 พ.ย.64	21-27 พ.ย.64
ความครอบคลุม(%)	48.1	53.97	56.84	59.13	62.29	65.38

U

Universal Prevention

ลดค่าเฉลี่ย

ผู้ป่วยรายใหม่
ทุก 2 สัปดาห์

สัปดาห์	17-23 ต.ค.64	24-30 ต.ค.64	31ต.ค.- 6พ.ย.64	7-13 พ.ย.64	14-20 พ.ย.64	21-26 พ.ย.64
เป้าหมายเฉลี่ย/วัน	<250	<200	<200	<150	<150	<100
ผลงานเฉลี่ย/วัน	213	198	146	117	93	66

C

COVID Free Setting

สถานประกอบการผ่าน
การประเมินตามมาตรฐาน

ประเภทสถานประกอบการ	สปา	ร้านอาหาร	ตลาด	ห้างสรรพสินค้า/มินิมาร์ท	สถานศึกษา	โรงแรม	สถานีบริการน้ำมัน	โรงพยาบาล	ห้องสมุดชุมชน
เป้าหมาย	12	641	145	74	394	96	15	2	8
ผลงาน	12	376	104	61	367	68	11	2	6
ร้อยละ	100.00	58.65	71.72	82.43	93.15	70.83	73.33	100.00	75.00

A

Active Case Finding

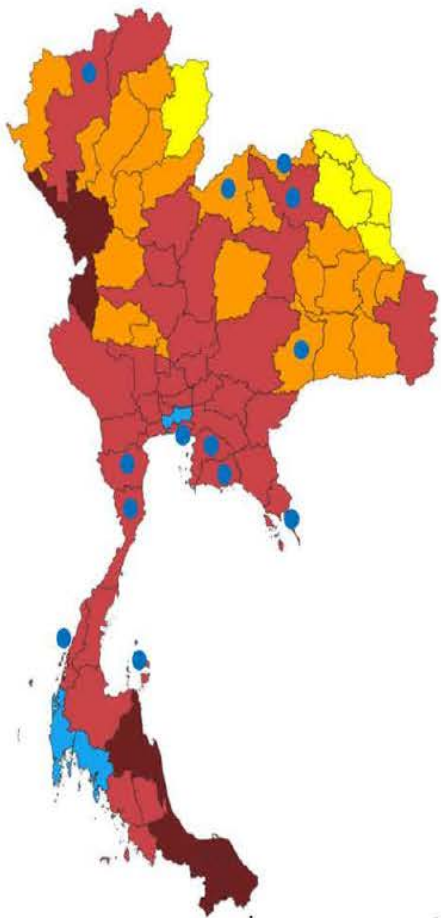
เร่งรัด

การตรวจเชิงรุก
ในกลุ่มเสี่ยง

สัปดาห์	17-23 ต.ค.64	24-30 ต.ค.64	31ต.ค.- 6พ.ย.64	7-13 พ.ย.64	14-20 พ.ย.64	21-27 พ.ย.64
ตรวจ ATK	8,277	12,569	9,490	9,392	10,005	7,078
พบเชื้อ	354	550	300	361	220	130
ร้อยละ	4.28	4.38	3.16	3.84	2.20	1.84

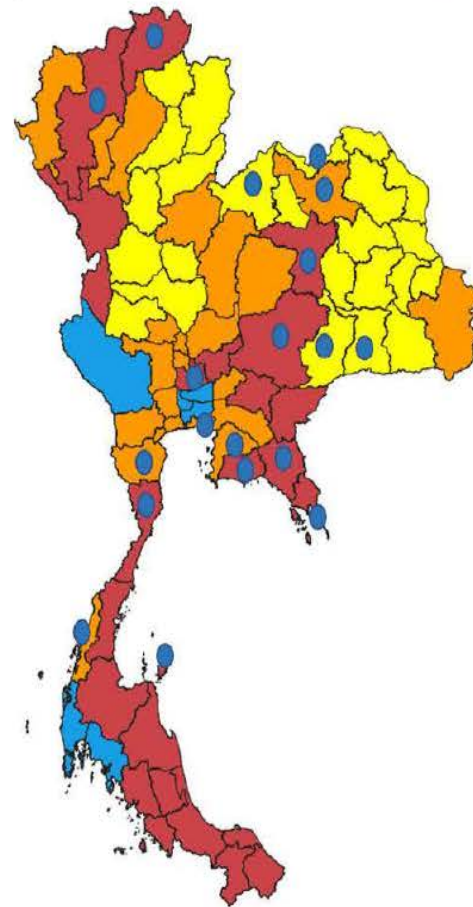
ระดับพื้นที่สถานการณ์ทั่วราชอาณาจักร ของโรคติดเชื้อไวรัสโคโรนา 2019 (1 ธันวาคม 2564)

16 พฤศจิกายน 2564



ปรับเปลี่ยน

1 ธันวาคม 2564



	พื้นที่ควบคุมสูงสุด และเข้มงวด	6 →	0 จังหวัด
	พื้นที่ควบคุมสูงสุด	39 →	23 จังหวัด
	พื้นที่ควบคุม	23 →	23 จังหวัด
	พื้นที่เฝ้าระวังสูง	5 →	24 จังหวัด
	พื้นที่เฝ้าระวัง	0 →	0 จังหวัด
	พื้นที่สีฟ้า(นำร่องการท่องเที่ยว)	4 →	7 จังหวัด

จังหวัดอื่นดำเนินการบางพื้นที่ 19 จังหวัด

ให้จังหวัดกำหนดพื้นที่ย่อยในระดับอำเภอ ให้เข้มกว่า
ที่ ศบค. กำหนดได้ตามสถานการณ์ของจังหวัด

พื้นที่นำร่องการท่องเที่ยว ใช้มาตรการเช่นเดียวกับพื้นที่เฝ้าระวัง
ทุกพื้นที่ต้องเน้นย้ำมาตรการ Universal Prevention, COVID Free Setting และ
มาตรการป้องกันควบคุมโรคตามราชการกำหนดอย่างเคร่งครัด

จังหวัดที่กำหนดเป็นพื้นที่นำร่องการท่องเที่ยว ในแต่ละระยะ (พื้นที่สีฟ้า)

ระยะนำร่อง 1-31 ต.ค.64	ระยะที่ 1 (1 - 30 พ.ย. 64)	ระยะที่ 2 (1 - 31 ธ.ค. 64)	ระยะที่ 3 (ตั้งแต่ 1 ม.ค. 65)
เกณฑ์กำหนดพื้นที่นำร่อง ด้านเศรษฐกิจ เป็นเมืองหลักหรือจังหวัดที่มีสัดส่วนรายได้จากนักท่องเที่ยวต่างชาติ ไม่น้อยกว่าร้อยละ 80 ของรายได้จากการท่องเที่ยวทั้งหมด	เกณฑ์กำหนดพื้นที่นำร่อง ด้านเศรษฐกิจ เป็นเมืองหลักหรือจังหวัดที่มีสัดส่วนรายได้จากนักท่องเที่ยวต่างชาติ ไม่น้อยกว่าร้อยละ 15 ของรายได้จากการท่องเที่ยวทั้งหมด	เกณฑ์กำหนดพื้นที่นำร่อง ด้านเศรษฐกิจ 1) เป็นเมืองหลักหรือจังหวัดที่มีสัดส่วนรายได้จากนักท่องเที่ยวต่างชาติ ไม่น้อยกว่าร้อยละ 15 ของรายได้จากการท่องเที่ยวทั้งหมด 2) มีสินค้าการท่องเที่ยวด้านศิลปวัฒนธรรม 3) เป็นจังหวัดที่มีพรมแดนติดต่อกับประเทศเพื่อนบ้าน	เกณฑ์กำหนดพื้นที่นำร่อง ด้านเศรษฐกิจ จังหวัดที่มีพรมแดนติดต่อกับประเทศเพื่อนบ้าน
<p style="text-align: center;">4 จังหวัด</p> ดำเนินการในพื้นที่นำร่องเดิมที่ดำเนินการตั้งแต่ ก.ค., ส.ค. 64 • ภูเก็ต • สุราษฎร์ธานี (เกาะสมุย เกาะพะงัน เกาะเต่า) • พังงา (เขาหลัก เกาะยาว) • กระบี่ (เกาะพีพี เกาะไหอง ไร่เลย์)	<p style="text-align: center;">15 จังหวัด (รวม 17 จ.)</p> - กรุงเทพมหานคร - สมุทรปราการ (สนามบินสุวรรณภูมิ) - กระบี่ (ทั้งจังหวัด) - พังงา (ทั้งจังหวัด) - ประจวบคีรีขันธ์ (ตำบลหัวหิน หนองแก) - เพชรบุรี (เทศบาลเมืองชะอำ) - ชลบุรี (พิทยา อำเภอบางละมุง ตำบลนาจอมเทียน ตำบลบางเสร่ เกาะสีชัง อ.ศรีราชา) - ระนอง (เกาะพยาม) - เชียงใหม่ (อำเภอเมือง แม่ริม แม่แตง ดอยเต่า) - เลย (เชียงคาน) - บุรีรัมย์ (เมือง) - หนองคาย (เมือง ศรีเชียงใหม่ ท่าบ่อ สังคม) - อุดรธานี (เมือง นาเยีย หนองหาน) - ประจักษ์ศิลปาคม (กุมภวาปี บ้านดุง) - ระยอง (เกาะเสม็ด) - ตราด (เกาะช้าง)	<p style="text-align: center;">เดิม 16 จังหวัด (รวม 33 จ.)</p> เชียงราย แม่ฮ่องสอน ลำพูน แพร่ สุโขทัย เพชรบูรณ์ ปทุมธานี อัญญาซอนแก่น นครราชสีมา นครศรีธรรมราช ตรัง พัทลุง สงขลา ยะลา นราธิวาส <p style="text-align: center;">ปรับใหม่ 11 จังหวัด (รวม 26 จ.)</p> - กาญจนบุรี (ทั้งจังหวัด) - ขอนแก่น (เมือง เขาสวนกวาง) - นนทบุรี (ทั้งจังหวัด) - อุดรธานี ภูเวียง เวียงเก่า พลเปือยน้อย) - ปทุมธานี (ทั้งจังหวัด) - นครราชสีมา (เมือง ปากช่อง วังน้ำเขียว สีคิ้ว พิมาย เฉลิมพระเกียรติ โชคชัย) - เชียงราย (เมือง แม่จัน แม่สาย เทิง พาน เวียงป่าเป้า แม่สรวย แม่ฟ้าหลวง เชียงแสน เวียงแก่น เชียงของ) - เชียงใหม่* (จอมทอง) - สุรินทร์ (เมือง ท่าตูม) - อัญญา (พระนครศรีอยุธยา) - จันทบุรี (เมือง ท่าใหม่) - ตราด* (เกาะกูด)	<p style="text-align: center;">เดิม 12 จังหวัด (รวม 45 จ.)</p> สุรินทร์ สระแก้ว จันทบุรี ตาก นครพนม มุกดาหาร บึงกาฬ อุบลราชธานี น่าน กาญจนบุรี ราชบุรี สตูล <p style="text-align: center;">ปรับใหม่ 6 จังหวัด (รวม 31 จ.)</p> - สระแก้ว (เมือง อรัญประเทศ) - มุกดาหาร (เมือง) - บึงกาฬ - นครพนม - อุบลราชธานี (เมือง สิรินคร) - ตราด* (คลองใหญ่)
			ศปก.กก. ศปก.ศบค.

มาตรการป้องกันควบคุมโรคโควิด 19 สำหรับทุกระดับพื้นที่สถานการณ์ฯ

กิจกรรม/กิจการ	มาตรการปัจจุบัน	แผนการปรับมาตรการ
<ul style="list-style-type: none"> - การห้ามออกนอกเคสสถาน - Work From Home - การจัดกิจกรรมรวมกลุ่ม (กรณีเกินจำนวนให้คณะกรรมการโรคติดต่อจังหวัด/กทม.พิจารณา) - สถานศึกษาทุกระดับ สถาบันกวดวิชา - สถานรับเลี้ยงเด็ก ศูนย์พัฒนาเด็กเล็ก สถานพัฒนาเด็กปฐมวัย ศูนย์เด็กพิเศษ - สถานที่ให้การดูแล หรือสถานสงเคราะห์อื่นที่เป็นการจัดสวัสดิการให้แก่เด็ก - ศูนย์ดูแลผู้สูงอายุ - ห้องสมุด บ้านหนังสือ พิพิธภัณฑ์ทุกประเภท ศูนย์การเรียนรู้ หรือสถานที่ที่มีลักษณะคล้ายกัน - ร้านอาหาร ทั้งใน และนอกศูนย์การค้า ห้างสรรพสินค้า หรือสถานที่อื่นใดที่มีร้านอาหาร - ร้านสะดวกซื้อ ตลาด ตลาดนัดศูนย์การค้า ห้างสรรพสินค้า คอมมูนิตี้มอลล์ - ศูนย์แสดงสินค้า ศูนย์ประชุม หรือสถานที่จัดนิทรรศการ รวมถึงสถานที่ลักษณะเดียวกันในห้างสรรพสินค้า และ โรงแรม - ร้านเสริมสวย ร้านสถานเสริมความงาม ร้านสัก สถานบริการเพื่อสุขภาพ นวด สปา - สถานที่เล่นกีฬา สนามกีฬา ลานกีฬา สระน้ำ หรือ สถานที่จัดแข่งขันกีฬา - โรงภาพยนตร์ โรงมหรสพ การแสดงพื้นบ้าน หรือสถานที่ลักษณะเดียวกัน 	<p>ตามข้อกำหนดออกตามความใน มาตรา 9 แห่ง พระราชกำหนด การบริหารราชการใน สถานการณ์ฉุกเฉิน พ.ศ. 2548 (ฉบับที่ 37)</p> <p>กิจกรรม/กิจการอื่นๆ คณะกรรมการโรคติดต่อจังหวัด/ กรุงเทพมหานคร พิจารณาได้ตามสถานการณ์ ของพื้นที่</p>	<p>คงใช้มาตรการตามข้อกำหนด (ฉบับที่ 37) สำหรับพื้นที่ควบคุมสูงสุด และเข้มงวด ยกเลิกการห้ามออกนอกเคสสถาน</p> <p>กรณีสถานการณ์มีการ เปลี่ยนแปลง จะมีการปรับระดับ พื้นที่สถานการณ์ทั่วราชอาณาจักร เพื่อเหมาะสมกับมาตรการที่ กำหนดไว้</p>

มาตรการป้องกันโรคโควิด 19 สำหรับการเดินทางเข้าราชอาณาจักร จำแนกตามประเภท ตั้งแต่วันที่ 16 ธันวาคม 2564

ผู้เดินทางทั้งต่างชาติ และคนไทย	Test and Go ไม่กักตัว เดินทางได้ทุกพื้นที่	Sandbox Programme พื้นที่นำร่องการท่องเที่ยว	Quarantine Facilities (AQ, OQ, AHQ, SQ) กักตัว
1. ระบบเทคโนโลยีที่ใช้	ก่อนเข้าราชอาณาจักร Thailand Pass - เข้าราชอาณาจักร หอมชนะ - ผู้ประกอบการ/รพ./หน่วยงาน COSTE		
2. ประกันภัย	ประกันภัยในวงเงินคุ้มครองไม่น้อยกว่า 50,000 ดอลลาร์สหรัฐ (ยกเว้น บุคคลที่มีสิทธิการรักษาพยาบาลของไทย)		
3. ประเทศต้นทาง	เดินทางมาจากประเทศที่กำหนด (พำนักในประเทศที่กำหนด > 21 วัน ก่อนเดินทาง ยกเว้นจากประเทศไทย)	เดินทางมาจากประเทศใดก็ได้	เดินทางมาจากประเทศใดก็ได้
4. ช่องทางเข้าออก 	1. ทางอากาศ 2. ทางบก (นำร่องด่านหนองคาย เริ่ม 24 ธ.ค.64) 3. ทางเรือ กรณีต้องการลงจากเรือ ดำเนินการตามเกณฑ์ ดังนี้ - ทุกคนได้รับวัคซีน และมี RT-PCR 72 ชม. หรือจากทำสูดท้าย และต้องมีรายงานการติดตามอาการของลูกเรือ และผู้โดยสารที่ไม่พบการติดเชื้อบนเรือ - มีระบบลงทะเบียน หรือผ่านระบบ Thailand Pass และ ได้รับอนุมัติก่อนเข้าเทียบท่า - ตรวจ RT-PCR 1 ครั้ง ของทุกคนบนเรือ รอผลไม่พบเชื้อ ลงจากเรือได้ - การกลับขึ้นเรือเป็นไปตามแนวทางของเรือ และประเทศปลายทางที่จะเดินทางต่อ		ทุกช่องทาง
5. ระยะเวลาพำนัก/ กักตัว 	ไม่กักตัว	พำนักในพื้นที่ Sandbox เป็นเวลา 5 วัน	กักตัวในสถานกักกันที่ราชการกำหนด (AQ OQ AHQ SQ) - ด้วัคซีนครบตามเกณฑ์ : ทุกช่องทาง 5 วัน - ไม่ได้วัคซีน : ทุกช่องทาง 10 วัน - เข้ามาแบบผิดกฎหมาย : 14 วัน
6. หลักฐาน การจองที่พัก 	ไม่ต้องใช้หลักฐานการจ่ายค่าที่พัก	มีหลักฐานการจ่ายค่าที่พัก SHA+ ในพื้นที่ Sandbox จำนวน 5 วัน	มีหลักฐานการจ่ายค่าที่พัก, สถานกักกันที่ราชการกำหนด จำนวน 5 หรือ 10 วัน

มาตรการป้องกันโรคโควิด 19 สำหรับการเดินทางเข้าราชอาณาจักร จำแนกตามประเภท **ตั้งแต่วันที่ 16 ธันวาคม 2564**

ผู้เดินทางทั้งต่างชาติ และคนไทย	Test and Go ไม่กักตัว เดินทางได้ทุกพื้นที่	Sandbox Programme พื้นที่นำร่องการท่องเที่ยว	Quarantine Facilities (AQ,OQ, AHQ,SQ) กักตัว
7. การตรวจเชื้อโควิด 19 ด้วยวิธี RT-PCR ภายใน 72 ชม. ก่อนเดินทาง NEW	มีผลตรวจหาเชื้อโควิด-19 ด้วยวิธี RT-PCR (ออกภายใน 72 ชั่วโมงก่อนเดินทาง) ยกเว้น เด็กอายุต่ำกว่า 6 ปี ไม่ต้องมีผล RT-PCR ก่อนเดินทาง หากเดินทางกับผู้ปกครองที่มีผลตรวจ RT-PCR ไม่พบเชื้อ ภายใน 72 ชม.ก่อนเดินทาง		ผลตรวจหาเชื้อโควิด-19 ด้วยวิธี RT-PCR (ออกภายใน 72 ชั่วโมงก่อนเดินทาง) (คนไทยไม่ต้องมีผลตรวจหาเชื้อโควิด-19 ก่อนเดินทาง)
8. การตรวจหาเชื้อโควิด 19 เมื่อเดินทางถึงไทย NEW	ตรวจด้วย ATK โดยสถานพยาบาลที่กำหนด ผลเป็นลบเดินทางต่อได้ <small>(มีการบริหารจัดการอย่างเป็นระบบ ตั้งแต่วันที่ 1 ตุลาคม 2564 ไปจุดตรวจ กำหนดจุดตรวจ ส่งต่อกรณีลบบวก แจ้งจุดติดตามผู้สัมผัสเสี่ยงสูง : สป.ก.ก, ทพท. กรมสบส. คค.)</small>	ตรวจหาเชื้อ 2 ครั้ง ▪ ครั้งที่ 1 ตรวจด้วย RT-PCR ▪ ครั้งที่ 2 ตรวจ ATK ด้วยตัวเองเมื่อมีอาการหรือในวันที่ 4 - 5	RT-PCR จำนวน 2 ครั้ง ▪ ครั้งแรก : วันที่เดินทางถึง (วันที่ 0 - 1) ▪ ครั้งที่สอง : วันที่ 4 - 5 หรือ 8 - 9 หรือ 12 - 13 แล้วแต่กรณี
9. รายละเอียดการได้รับวัคซีน ประวัติการติดเชื้อ และการตรวจหาเชื้อ NEW	<ol style="list-style-type: none"> อายุ 18 ปีขึ้นไป ได้รับวัคซีนครบตามเกณฑ์ที่กำหนด เป็นเวลาไม่น้อยกว่า 14 วันก่อนเดินทาง และมี RT-PCR ภายใน 72 ชม.ก่อนเดินทาง เด็กอายุ 12 - 17 ปี ด้วัคซีนอย่างน้อย 1 เข็ม หรือ ไม่ได้รับวัคซีน ต้องมากับผู้ปกครอง และมี RT-PCR ภายใน 72 ชม.ก่อนเดินทาง เด็กอายุ 6 - 11 ปี มี RT-PCR ภายใน 72 ชม.ก่อนเดินทาง และต้องมากับผู้ปกครอง เด็กอายุต่ำกว่า 6 ปี ไม่ต้องมี RT-PCR ภายใน 72 ชม.ก่อนเดินทาง และต้องมากับผู้ปกครอง เมื่อเข้าราชอาณาจักรตรวจหาเชื้อโดยน้ำลายได้ กรณีติดเชื้อก่อนเดินทางไม่เกิน 3 เดือน และมีใบรับรองแพทย์ยืนยันว่าหาย หรือ ไม่มีอาการแล้ว ถึงแม้ไม่ได้รับวัคซีน กรณีเคยติดเชื้อ และได้รับวัคซีนหลังติดเชื้อไม่กำหนดระยะเวลา อย่างน้อย 1 เข็ม 		<ol style="list-style-type: none"> ไม่ได้รับหรือได้รับวัคซีนไม่ครบตามเกณฑ์ที่กำหนด ได้รับวัคซีนแต่ไม่เข้าเกณฑ์ T&G หรือ Sandbox เด็กอายุต่ำกว่า 6 ปี เดินทางเข้าราชอาณาจักรประเภทเดียวกับผู้ปกครอง กรณีติดเชื้อก่อนเข้าราชอาณาจักรเกิน 3 เดือน และ ไม่ได้รับวัคซีน

การดำเนินงานตามมาตรการป้องกันควบคุมโรคโควิด 19 (กิจการสถานบันเทิง)

กิจกรรม/ กิจการ	จากมติ ศบค. ครั้งที่ 18 12 พฤศจิกายน 2564	แผนการปรับมาตรการ อยู่ระหว่างขั้นตอนเตรียมความพร้อม		
		ตั้งแต่ 1 ธ.ค. 64	พิจารณา เปิดดำเนินการเมื่อพร้อม	
สถาน บันเทิง ผับ บาร์ คาราโอเกะ	<p>ให้เตรียมความพร้อมทั้งหน่วยงานรัฐในการจัดทำมาตรการ ตรวจสอบประเมิน และอนุญาตเปิดดำเนินการสถานบันเทิง และผู้ประกอบการ</p> <p>ผู้ประกอบการ ทำการปรับปรุงสถานบันเทิง ช่วงเดือน พ.ย. 64 - ม.ค. 65 เพื่อเปิดสถานบันเทิง วันที่ 16 มกราคม 2565</p> <p>มท. กทม. สธ. (กรมอนามัย กรมควบคุมโรค กรมสนับสนุนบริการสุขภาพ) จัดทำมาตรการป้องกันควบคุมโรคและ การปรับปรุงระบบระบายอากาศแล้ว ผู้ประกอบการเตรียมความพร้อม และ ขอให้พิจารณาเปิดดำเนินการ ภายใน เดือนธันวาคม 2564</p>	<p>เตรียมความพร้อมการเปิด ดำเนินการ ดังนี้</p> <p>1. ผู้ประกอบการ ทำการปรับปรุงสภาพแวดล้อม ระบบระบายอากาศ และเร่งรัดให้บุคลากรได้รับวัคซีน 100 % เตรียมพร้อมในการเปิดดำเนินการ</p> <p>2. มท. สธ.และคณะกรรมการโรคติดต่อจังหวัด/กทม. - จัดตั้งทีมประเมินสถานบันเทิง และซักซ้อมความเข้าใจมาตรฐานที่กำหนดไว้</p> <p>- ทำการประเมิน และขึ้นทะเบียน สถานบันเทิงฯ</p> <p>- ออกใบอนุญาตเปิดดำเนินการกรณีผ่านการประเมินเท่านั้น</p>	<p>พื้นที่ในการเปิดดำเนินการ ได้แก่</p> <ul style="list-style-type: none"> - พื้นที่นาร่องการท่องเที่ยว - พื้นที่เฝ้าระวัง - พื้นที่เฝ้าระวังสูง <p>การเปิดบริการ กำหนดดังนี้</p> <ul style="list-style-type: none"> ❖ จำกัดอายุไม่เกิน 23.00 น. ❖ เปิดบริการไม่เกิน 24.00 น. ❖ งดกิจกรรม ดังนี้ <ul style="list-style-type: none"> - งดให้บริการคาราโอเกะ - งดจัดพื้นที่เต้นรำส่วนกลาง - งดบริการเครื่องดื่มที่มีการใช้แก้วร่วมกัน - งดกิจกรรมส่งเสริมการขาย การให้บริการ และกิจกรรมที่มีการคลุกคลี และสัมผัสใกล้ชิดกับลูกค้า 	<p>การดำเนินงาน ดังนี้</p> <ol style="list-style-type: none"> 1. สถานบันเทิงเปิดดำเนินการ โดยเคร่งครัดมาตรการ ตามมาตรการ COVID Free Setting ที่กำหนดไว้ 2. มท. สธ.และคณะกรรมการโรคติดต่อจังหวัด/กทม. กำกับติดตามการเปิดดำเนินการอย่างใกล้ชิด ดังนี้ <p>การกำกับติดตามและประเมินสถานการณ์</p> <ul style="list-style-type: none"> ❖ หากไม่มีการระบาดจาก สถานบันเทิง ให้เปิดดำเนินการต่อได้ ❖ หากมีการระบาด จากสถานบันเทิง พิจารณาปิดดำเนินการควบคุมการระบาด <p style="text-align: center;">หากเกิดการระบาด หรือ ไม่ปฏิบัติตามมาตรการที่กำหนด ให้พิจารณา ปิดดำเนินการ และ กำหนดบทลงโทษ</p>
<p>สธ. ศปก.ศบค.พิจารณาแล้วเห็นควรให้ดำเนินการตามแผนงานที่กำหนด</p>				

มาตรการป้องกันควบคุมโรค COVID-19 สำหรับสถานบันเทิง ผับ บาร์ คาราโอเกะ

การเปิดบริการ ดังนี้ จำหน่ายสุราไม่เกิน 23.00 น. เปิดบริการไม่เกิน 24.00 น. งดกิจกรรม ดังนี้ งดให้บริการคาราโอเกะ

งดจัดพื้นที่เต้นรำส่วนกลาง งดบริการเครื่องดื่มที่มีการใช้แก้วร่วมกัน งดกิจกรรมส่งเสริมการขาย การให้บริการ หรือกิจกรรมที่มีการคลุกคลี และสัมผัสใกล้ชิดกับลูกค้า

1. ยกระดับ COVID Free Personnel

1.1 นักร้อง นักดนตรี พนักงานและบุคคลที่เกี่ยวข้อง ต้องได้รับวัคซีนครบตามเกณฑ์

1.2 ตรวจคัดกรองพนักงานทุกคนด้วย

Antigen test (ATK) ทุก 3 วัน

1.3 ตรวจคัดกรองความเสี่ยงทุกวันด้วย TST หรือ

Application ที่กำหนด

1.4 ถือปฏิบัติตามมาตรการ UP-DMHTA

2. ยกระดับ COVID Free Customer

2.1 ลูกค้าต้องลงทะเบียน และแสดงหลักฐานการ

ได้รับวัคซีนครบตามเกณฑ์ และ ตรวจ ATK ด้วย
ตนเอง ก่อนเข้าใช้บริการทุกครั้ง

2.2 คัดกรองความเสี่ยงก่อนเข้าใช้บริการด้วย

TST หรือ Application ที่กำหนด

2.3 ถือปฏิบัติตามมาตรการ UP-DMHTA

สถานประกอบการ ต้องลงทะเบียนและทำการประเมินตนเองผ่านแพลตฟอร์ม

Thai Stop COVID 2Plus (TSC 2+) และควบคุมกำกับให้พนักงานประเมินตนเองผ่าน

Thai Save Thai (TST) เพื่อปฏิบัติตามมาตรการ COVID Free Setting

กระทรวงมหาดไทย กระทรวงสาธารณสุข คณะกรรมการโรคติดต่อจังหวัด/กทม. กำกับติดตาม

3. ยกระดับ COVID Free Environment

3.1 ปฏิบัติตามมาตรการ CFS สำหรับร้านอาหาร การบริโภคเครื่องดื่มแอลกอฮอล์ การจัดคอนเสิร์ตฯ อย่างเคร่งครัด

3.2 เน้นการทำความสะอาดพื้นที่ พื้นผิวสัมผัสร่วม ห้องส้วมทุก 1-2 ชั่วโมง และทำความสะอาดอุปกรณ์ที่มีการสัมผัสร่วมกัน

3.3 จัดระยะห่างระหว่างโต๊ะอย่างน้อย 1 เมตร กรณีเล่นดนตรีเป็นวง มีระยะห่างระหว่างเวทีกับโต๊ะอาหาร อย่างน้อย 5 เมตร

3.4 มีพื้นที่ให้บริการ 1 คนต่อ 4 ตร.ม. และติดป้ายแสดงจำนวนผู้ใช้บริการให้เห็นชัดเจน โดยจำกัดจำนวนผู้ใช้บริการ ดังนี้

(1) พื้นที่ที่เป็นอาคารปิด มีระบบปรับอากาศ จำกัดจำนวนผู้ใช้บริการไม่เกินร้อยละ 50

(2) พื้นที่เปิดโล่ง อากาศถ่ายเท จำกัดจำนวนผู้ใช้บริการไม่เกินร้อยละ 75

หรือให้เป็นไปตามสถานการณ์การผ่อนคลายและมาตรการที่ราชการกำหนด

3.5 จัดพื้นที่สำหรับสูบบุหรี่ด้านนอกอาคาร

3.6 มีการระบายอากาศที่ดีและเพียงพอ กรณีเป็นอาคารปิดและใช้เครื่องปรับอากาศ ควรเปิดพัดลมระบายอากาศตลอดเวลา และอาจติดตั้งเครื่องฟอกอากาศตามความเหมาะสม

3.7 เปิดประตู หน้าต่าง หรือเปิดพัดลมระบายอากาศ เป็นเวลา 2 ชั่วโมง ก่อนและหลังให้บริการ

3.8 มีแสงสว่างเพียงพอ และเหมาะสมกับการใช้งาน

3.9 ห้ามกระทำการอื่นใดที่ผิดกฎหมาย เช่น ยาเสพติด การพนัน ค้ามนุษย์ การลักลอบเข้าเมืองของแรงงานต่างด้าว

คำแนะนำ สูตรการฉีดวัคซีนโควิด 19 กระทรวงสาธารณสุข

1. การฉีดวัคซีนสูตรไขว้

ที่	เข็มที่ 1	เข็มที่ 2	ระยะห่างระหว่างเข็ม
1.1	Sinovac	AstraZeneca/Pfizer	3-4 สัปดาห์
		Moderna	4 สัปดาห์
1.2	AstraZeneca	Pfizer	4-12 สัปดาห์
		Moderna	4 สัปดาห์
1.3	Pfizer	Moderna	4 สัปดาห์
1.4	Sinopharm	Moderna	4 สัปดาห์

2. การฉีดวัคซีนจากบริษัทผู้ผลิตเดียวกัน

ที่	วัคซีน	ระยะห่างระหว่างเข็ม
2.1	Pfizer 2 เข็ม	3-4 สัปดาห์ ใช้ในเด็ก 12-17 ปีได้
2.2	AstraZeneca 2 เข็ม	8-12 สัปดาห์
2.3	Sinopharm 2 เข็ม	3-4 สัปดาห์
2.4	Moderna 2 เข็ม	4 สัปดาห์

3. การฉีดวัคซีนเข็มกระตุ้น

ที่	วัคซีน	เข็มกระตุ้น	ระยะห่างระหว่างเข็ม
3.1	Sinovac - Sinovac	AstraZeneca/Pfizer*	ตั้งแต่ 4 เดือนขึ้นไป หลังเข็มที่ 2
		Moderna	ตั้งแต่ 4 สัปดาห์ขึ้นไป หลังเข็มที่ 2
3.2	Sinopharm - Sinopharm	AstraZeneca/Pfizer*	ตั้งแต่ 4 เดือนขึ้นไป หลังเข็มที่ 2
		Moderna	ตั้งแต่ 4 สัปดาห์ขึ้นไป หลังเข็มที่ 2
3.3	AstraZeneca - AstraZeneca	Pfizer/Moderna	ตั้งแต่ 6 เดือน ขึ้นไป หลังเข็มที่ 2

4. กรณีคนที่เคยติดเชื้อโควิด และรักษาหายแล้ว

ที่	วัคซีน	ประวัติวัคซีน
4.1	AstraZeneca 1 เข็ม	ไม่เคยได้รับวัคซีนมาก่อน
		ฉีดวัคซีนมาแล้ว 1 เข็ม
		ฉีดครบ 2 เข็มน้อยกว่า 2 สัปดาห์
4.2	ไม่ต้องฉีดวัคซีน เนื่องจากมีภูมิคุ้มกันสูงเพียงพอต่อการป้องกันโรค	ฉีดครบ 2 เข็มมากกว่า 2 สัปดาห์

ทำความรู้จักโควิด Omicron

ชื่อที่ WHO ตั้ง: โอมิครอน รหัสพันธุกรรม: B.1.1.529



- สถานะ:** โควิดสายพันธุ์ที่น่าวิตก
- พบครั้งแรก:** ประเทศบราซิล (11 พ.ย. 2021)
- ระบาดไปแล้ว:** บราซิล, แอฟริกาใต้, ฮ่องกง

คุณลักษณะ:

- หนามโปรตีนแตกต่างจากโควิดดั้งเดิมอย่างมาก**
- การกลายพันธุ์ที่หนามโปรตีน 32 จุด ถือว่าสูงกว่าสายพันธุ์ Delta 2 เท่า**
- อาจระบาดได้เร็วและรุนแรงกว่าสายพันธุ์ Delta**
- อาจทำให้วัคซีนทุกชนิดด้อยประสิทธิภาพลง**

เชื่อว่าสายพันธุ์แยกย่อยออกไปอย่างน้อย 30 สายพันธุ์แล้ว

การรับมือของแต่ละประเทศ นับแต่ยืนยันการค้นพบเมื่อ 23 พ.ย. 2021

องค์การอนามัยโลก (WHO)	สหราชอาณาจักร	อิสราเอล	สิงคโปร์
 กำหนดให้เป็นสายพันธุ์ที่น่าวิตก และตั้งชื่อใหม่ ว่า โควิด Omicron	 ประกาศขึ้นบัญชีแดง 6 ประเทศในแอฟริกา พร้อมระงับเที่ยวบินจากประเทศเหล่านี้ คือ แอฟริกาใต้ บามิเบีย นีออตวานา ซิมบับเว เลโซโท และเอสวาตินี เริ่ม 26 พ.ย.	 เพิ่ม 6 ชาติแอฟริกา ดึงกล่าว บวกโบซัมบิก ใบบัญชีแดงและแบนการเดินทางเข้าของ ผู้ที่มาจากประเทศเหล่านี้	 สั่งห้ามนักเดินทางจาก 7 ประเทศแอฟริกา เช่นเดียวกับอิสราเอล

Source Credit: Reuters, WHO, BBC | Picture Credit: Reuters

ข้อมูลวันที่ 26 พฤศจิกายน 2021

เรื่องต้องรู้ ...ร่วมรับมือ โควิด-19 สายพันธุ์ B.1.1.529

การเปลี่ยนแปลง

1. เปลี่ยนแปลงพันธุกรรมประมาณ 50 ตำแหน่ง และมากกว่า 30 ตำแหน่งเกิดขึ้นบนสไปรท์โปรตีน (ตำแหน่งหนามแหลมบนตัวไวรัสโควิด 19)
2. เปลี่ยนแปลงในตำแหน่งที่ภูมิคุ้มกันแอนติบอดีจะจับ เป็นที่เกรงว่าอาจจะทำให้ไวรัสนี้ต่อต้านวัคซีน

เปลี่ยนแปลงในตำแหน่งที่เอนไซม์จะตัด cleavage site โดยเฉพาะเปลี่ยนเป็นกรดอะมิโนที่เป็นต่าง (K = lysine)

- ทำให้ติดเชื้อง่ายขึ้น
- นอกจากนี้ ในส่วนของโปรตีน (non-structural protein 6 nsp) มีการขาดหายของพันธุกรรม ในตำแหน่งนี้เป็นอีกส่วนหนึ่งที่จะช่วยให้มีการแพร่กระจายได้ง่ายขึ้น ในส่วนของนิวคลีโอแคปซิดมีการพบการเปลี่ยนแปลงคล้ายสายพันธุ์ แอลฟา

สายพันธุ์นี้ ยังพบจำเพาะที่อยู่ที่แอฟริกาใต้

การเฝ้าระวังการเคลื่อนย้ายของประชากร จะช่วยลดการแพร่กระจายของสายพันธุ์ดังกล่าวได้

เราจะร่วมรับมือ อย่างไร

- ❖ **กฎเกณฑ์ของประเทศไทย** สำหรับผู้ที่เดินทางมาจากประเทศในกลุ่มแอฟริกาใต้ จะต้องมีมาตรการในการควบคุมดูแลเพิ่มขึ้น ซึ่งทางกระทรวงสาธารณสุขและทุกหน่วยงานเตรียมพร้อมรับมือตรวจจับ และกักตัวผู้เดินทางกลุ่มนี้ก่อนเข้าประเทศ อย่างน้อย 14 วัน และห้ามการเดินทางผู้เดินทางจากพื้นที่ระบาด
- ❖ สำหรับการเตรียมความพร้อม..
- ให้ทุกจังหวัดจัดทำแผนปฏิบัติการเน้นกับติดตามมาตรการ VUCA และเน้นความร่วมมือทุกภาคส่วน และภาคประชาชน
- **V: Vaccine** นำประชาชนเข้ารับการฉีดวัคซีนให้ได้มากที่สุด โดยเฉพาะในกลุ่ม 608 โดยจัดบริการทั้งในและนอกสถานพยาบาล ศูนย์ดูแลผู้สูงอายุ จัดลงทะเบียน แรงงานต่างด้าวในชุมชน รวมถึงให้ อสม. ช่วยค้นหาเชิงรุก
- U: Universal Prevention** ป้องกันตัวเองตลอดเวลา
- C: Covid Free Setting** สถานที่บริการมีความพร้อม ผู้ให้บริการฉีดวัคซีนครบ
- A: ATK** เฝ้าระวังและตรวจหาเชื้อในกลุ่มเสี่ยง รวมถึงเฝ้าระวังชุมชนหนาแน่น และมีแรงงานต่างด้าว

ข้อมูลผู้เดินทางจากประเทศแถบอาฟริกาตอนใต้

ลำดับ	ประเทศต้นทาง	จำนวนผู้เดินทาง
1	บอตสวานา	3
2	นามิเบีย	16
3	แองโกลา	22
4	มาดากัสการ์	7
5	เมอริเชียส	27
6	แซมเบีย	5
7	เอสวาตินี	39
8	เอธิโอเปีย	45
9	โมซัมบิก	12
10	มาลาวี	2
11	แอฟริกาใต้	826
12	ซิมบับเว	3
สะสม		1,007

สายการบินที่เดินทางเข้าราชอาณาจักร

QR836

KL819 LX180

SQ708 TG921

ET644 ET608

EK387 EK384

เข้ากักกันแบบ Sandbox
ผลตรวจไม่พบผู้ติดเชื้อโควิด



“วัคซีน ทำดี ถวายพ่อหลวง ร.๙”
เขตสุขภาพที่ ๖
วันที่ ๕ ธันวาคม ๒๕๖๔