



รายงานสถานการณ์ ผู้ป่วย COVID-19 ปี 2566 จังหวัดจันทบุรี

WK25 18 มิ.ย.- 24 มิ.ย.66

เตียงผู้ป่วยโควิด 19 (ข้อมูล ณ 26 มิถุนายน 2566)

ผู้ป่วยติดเชื้อ
(PCR & ATK pos with admitted)
+238 ราย

ป่วยสะสม 11,937 ราย

ผู้เสียชีวิต
+1 ราย
เสียชีวิตสะสม 26 ราย

ใส่ท่อช่วยหายใจ
0 ราย

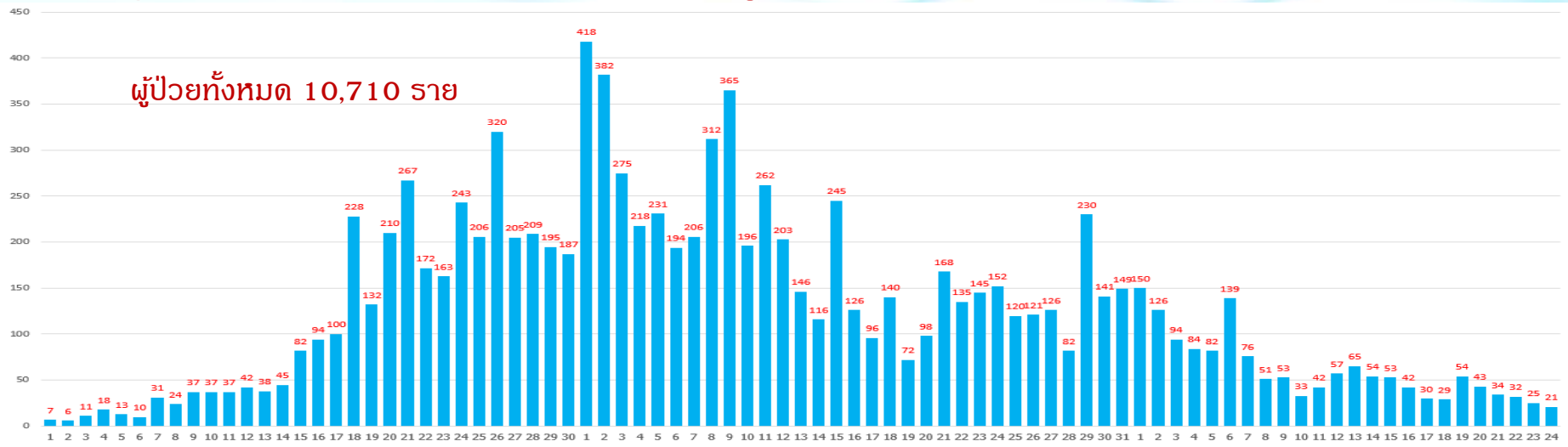
ผู้ป่วยปอดอักเสบ
0 ราย

อัตราการครองเตียงระดับ 2.1-3
1.71 %

เตียงระดับ 3	เตียงทั้งหมด 12 เตียง เตียงใช้ไป 0 เตียง	คงเหลือ 12 เตียง คิดเป็น 100 %
เตียงระดับ 2.2	เตียงทั้งหมด 33 เตียง เตียงใช้ไป 2 เตียง	คงเหลือ 31 เตียง คิดเป็น 93.94 %
เตียงระดับ 2.1	เตียงทั้งหมด 130 เตียง เตียงใช้ไป 1 เตียง	คงเหลือ 129 เตียง คิดเป็น 99.23 %

****ระดับเตียงสามารถปรับเปลี่ยนได้ตามแผนการรักษา*

ผู้ป่วยโควิด-19 จังหวัดจันทบุรี ปี 2566 (ข้อมูล 30 เม.ย.- 24 มิ.ย. 2566)



ฉีดวัคซีน
สัปดาห์ที่ผ่านมา

6,272 Dose



ฉีดวัคซีน สัปดาห์นี้

4,041 Dose



จำนวนวัคซีนที่ให้บริการ
ทั้งหมด 18,200,654 Dose



เข็ม 1
สัปดาห์นี้
362 ราย

ความครอบคลุม
เข็ม 1
89.10 %

เข็ม 2
สัปดาห์นี้
378 ราย

ความครอบคลุม
เข็ม 2
82.84 %

เข็มกระตุ้น สัปดาห์นี้ 3,301 ราย

ความครอบคลุม 60.70 %

เข็ม 3
สัปดาห์นี้
856 ราย

ความครอบคลุม
เข็ม 3
48.40 %

เข็ม 4 ขึ้นไป
สัปดาห์นี้
2,445 ราย

ความครอบคลุม
เข็ม 4 ขึ้นไป
12.30 %



ผู้สูงอายุ 60 ปีขึ้นไป

เข็ม 1 65.33 %

เข็ม 2 63.41 %

เข็มกระตุ้น

เข็ม 3 38.69 %

เข็ม 4 ขึ้นไป 10.76 %



ผู้มีโรคประจำตัว

เข็ม 1 91.45 %

เข็ม 2 88.32 %

เข็มกระตุ้น

เข็ม 3 60.38 %

เข็ม 4 ขึ้นไป 17.02 %

กลุ่ม 607



เข็ม 1 74.09 %

เข็ม 2 71.76 %

เข็มกระตุ้น

เข็ม 3 46.02 %

เข็ม 4 ขึ้นไป 12.88 %



เด็ก 6 เดือน - 4 ปี

เข็ม 1 4.17 %

เข็ม 2 3.06 %

เข็มกระตุ้น

เข็ม 3 1.60 %

เข็ม 4 ขึ้นไป 0.03 %



เด็ก 5 - 11 ปี

เข็ม 1 73.17 %

เข็ม 2 57.79 %

เข็มกระตุ้น

เข็ม 3 6.19 %

เข็ม 4 ขึ้นไป 0.16 %



นักเรียน 12 - 17 ปี

เข็ม 1 79.22 %

เข็ม 2 78.88 %

เข็มกระตุ้น

เข็ม 3 30.04 %

เข็ม 4 ขึ้นไป 1.05 %

การให้บริการฉีดวัคซีนโควิด-19

รายโรงพยาบาล จังหวัดจันทบุรี ประจำปี 2566

วันจันทร์

- โรงพยาบาลพระปกเกล้า (สำหรับเด็กอายุ 6 เดือน - 4 ปี และ 5 - 11 ปี)
- โรงพยาบาลโป่งน้ำร้อน
- โรงพยาบาลมะขาม
- โรงพยาบาลเขาสุกิม
- โรงพยาบาลแหลมสิงห์
- โรงพยาบาลสอยดาว
- โรงพยาบาลเขาคิชฌกูฏ
- โรงพยาบาลสองพี่น้อง

วันอังคาร

- โรงพยาบาลพระปกเกล้า (สำหรับประชาชนที่มีอายุ 12 ปี ขึ้นไป)
- โรงพยาบาลมะขาม (ในคลินิก ANC แก่ผู้มารับบริการฝากครรภ์)
- โรงพยาบาลแหลมสิงห์
- โรงพยาบาลเขาคิชฌกูฏ
- โรงพยาบาลโป่งน้ำร้อน

วันพุธ

- โรงพยาบาลมะขาม (สำหรับเด็กอายุ 6 เดือน - 4 ปี)
- โรงพยาบาลโป่งน้ำร้อน
- โรงพยาบาลแหลมสิงห์
- โรงพยาบาลเขาคิชฌกูฏ
- โรงพยาบาลแก่งหางแมว

วันพฤหัสบดี

- โรงพยาบาลพระปกเกล้า (สำหรับประชาชนที่มีอายุ 12 ปี ขึ้นไป)
- โรงพยาบาลโป่งน้ำร้อน
- โรงพยาบาลท่าใหม่
- โรงพยาบาลแหลมสิงห์
- โรงพยาบาลเขาคิชฌกูฏ

วันศุกร์

- โรงพยาบาลนายายอาม (ให้บริการทุกกลุ่มเสี่ยง ทุกวันศุกร์ที่ 1, 2, 3, ของเดือน)
- โรงพยาบาลขลุง
- โรงพยาบาลโป่งน้ำร้อน
- โรงพยาบาลแหลมสิงห์
- โรงพยาบาลเขาคิชฌกูฏ

เปิดให้บริการในวันและเวาราชการ

FREE!

โรงพยาบาลในจังหวัดจันทบุรีเปิดให้บริการฉีดวัคซีนโควิด-19 ทุกกลุ่มเสี่ยง ตามวัน เวลาที่ปรากฏ โดยให้บริการวัคซีน **Bivalent, LAAB, Pfizer**

*** สามารถติดต่อสอบถามข้อมูลเพิ่มเติมได้ที่สถานบริการใกล้บ้าน**



รายงานสถานการณ์ไข้เลือดออก จังหวัดจันทบุรี ปี 2566



วันที่ 1 มกราคม - 23 มิถุนายน 2566

จำนวนผู้ป่วยสะสม

ผู้ป่วย 803 ราย

อัตราป่วย 151.01 /แสนประชากร

ตาย 2 ราย

อัตราป่วยตาย ร้อยละ 0.25

จำนวนผู้ป่วย 2 สัปดาห์ล่าสุด



ผู้ป่วย 234 ราย

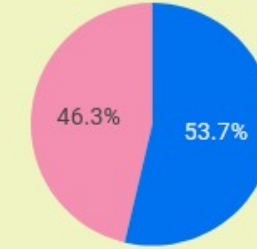


ตาย 0 ราย



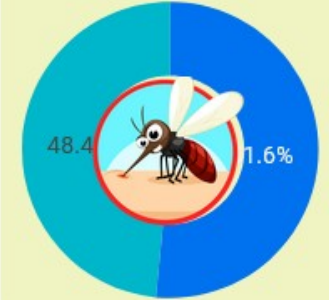
เพศหญิง : เพศชาย

372 431



ชาย หญิง

สัดส่วนผู้ป่วยโรคไข้เลือดออก จำแนกตามประเภทการเข้ารับการรักษา



IPD OPD

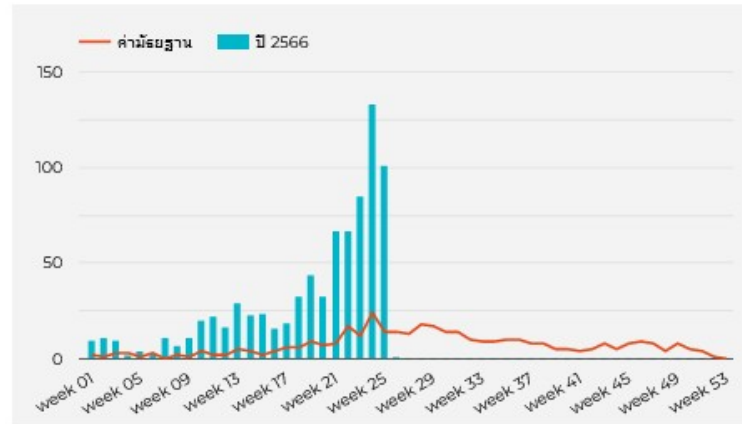


มากที่สุด (ปี) มัธยฐาน (ปี) น้อยสุด (ปี)

87 20 1

สถานการณ์โรคไข้เลือดออก จำแนกรายสัปดาห์

เปรียบเทียบข้อมูล ปี 66 กับค่ามัธยฐาน 5 ปี ย้อนหลัง



สถานการณ์โรคไข้เลือดออก จำแนกรายอำเภอ

อำเภอ	ป่วย	อัตราป่วย	ตาย	อัตราตาย
1. อ.เมืองจันทบุรี	203	156.11	0	0
2. อ.ท่าใหม่	108	153.08	1	0.93
3. อ.ขลุง	106	189.17	0	0
4. อ.มะขาม	103	317.7	0	0
5. อ.สอยดาว	62	95.35	0	0
6. อ.เขาคิชฌกูฏ	56	193.05	0	0
7. อ.นายายอาม	49	143.25	0	0
8. อ.แก่งหางแมว	48	113.09	1	2.08
9. อ.โป่งน้ำร้อน	47	111.24	0	0
10. อ.แหลมสิงห์	21	70.55	0	0



พื้นที่เสี่ยงการระบาดของโรคไข้เลือดออก จ.จันทบุรี ปี 2566

ณ สัปดาห์ที่ 25 (18-24 มิ.ย.66)

แนวทางการดำเนินงานระดับอำเภอ/ตำบล

มาตรการ บริหารจัดการ

1. ใช้กลไก EOC ระดับตำบล /อำเภอ ในพื้นที่ระบาด ต่อเนื่อง และรายงานผลไปยัง นายอำเภอ ทราบทุก สัปดาห์
2. เตรียม ยาพ่น ทราายกำจัดลูกน้ำ ยาทากันยุง เครื่องพ่น NS1
3. จัดรณรงค์ ปรับปรุง สิ่งแวดล้อม ในชุมชน รร. วัด

มาตรการ กำจัดยุง และ Vector

1. เร่งรัดมาตรการควบคุมป้องกันโรค อย่างเข้มงวด 3-3-1
2. สำรวจ ลูกน้ำยุงลาย ทุกสัปดาห์ (รายงานผ่าน App)
3. พ่นฆ่ายุงตัวแก่ Day 1 / 3 / 7. ที่พบผู้ป่วย
4. สื่อสารประชาสัมพันธ์เรื่องไข้เลือดออก ในหมู่บ้าน+ ชุมชน
 - ป้องกันยุงกัด (ทายากันยุง นอนในมุ้ง สเปรย์)
 - ทำลายแหล่งเพาะพันธุ์ลูกน้ำยุงลาย บ้าน ทุก 7 วัน

มาตรการรักษา

1. ค้นหาเร็ว NS1 / tourniquet test
2. Dengue Chart
3. แพทย์ที่ปรึกษา (นพ.สุรัช / นพ.บัญญัติ)
4. ส่งต่อรวดเร็ว

อำเภอ	ตำบล พบการระบาด	ตำบล ที่ต้องเฝ้าระวัง	อำเภอ เข้าเกณฑ์เปิด EOC
เมืองจันทบุรี	วัดใหม่ ท่าช้าง เกาะขวาง คลองนารายณ์ พลับพลา	จันทนิมิต บางกะจะ หนองบัว	เปิด EOC แล้ว
แก่งหางแมว	แก่งหางแมว	-	เปิด EOC แล้ว
นายายอาม	-	ช้างข้าม วังใหม่	เปิด EOC แล้ว
ขลุง	ตะปอน วันยาว บ่อเวฬุ	บ่อ ซึ้ง ขลุง	อยู่ในระหว่างเตรียมการเปิด EOC
ท่าใหม่	เขาบายศรี เขาวัว ตะกาดเจ้า	ทุ่งเบญจา รำพัน เขาแก้ว	อยู่ในระหว่างเตรียมการเปิด EOC
โป่งน้ำร้อน	ทับไทร โป่งน้ำร้อน	คลองใหญ่	อยู่ในระหว่างเตรียมการเปิด EOC
มะขาม	มะขาม ปัดวี อ่างศิรี	ฉมัน	อยู่ในระหว่างเตรียมการเปิด EOC
สอยดาว	ปะตง ทุ่งขนาน สะตอน	ทรายขาว	อยู่ในระหว่างเตรียมการเปิด EOC
เขาคิชฌกูฏ	คลองพลู พลวง	จันทเขลม	อยู่ในระหว่างเตรียมการเปิด EOC
แหลมสิงห์	ปากน้ำแหลมสิงห์	-	ยังไม่เข้าเกณฑ์เปิด EOC

“การดูแลติดตาม ส่งต่อ ผู้ป่วยจิตเวชและยาเสพติดติดแบบบูรณาการจังหวัดจันทบุรี”

จำนวนผู้ป่วยจิตเวชและยาเสพติดจังหวัดจันทบุรี ปี 2566 (ต.ค. 65 - 15 มิ.ย. 66)

ลำดับ	หน่วยงาน	จำนวนผู้ป่วยจิตเวช (ราย)		จำแนกผู้ป่วย						ผู้ป่วยจิตเวชที่ใช้สารเสพติด	
				สีเขียว (ผู้ป่วย stable/ พบแพทย์ต่อเนื่อง/ กินยาสม่ำเสมอ)		สีเหลือง (พบแพทย์ไม่ต่อเนื่อง/ กินยาไม่สม่ำเสมอ)		สีแดง (ขาดการรักษา/ ขาดยา/มีอาการทางจิต ร่วม)			
				พ.ค. 66	มิ.ย. 66	พ.ค. 66	มิ.ย. 66	พ.ค. 66	มิ.ย. 66		
1	อ.เมืองจันทบุรี	3,210	3,039	3,155	3,028	25	2	30	9	140	109
2	อ.ขลุง	756	1,179	734	1,138	9	36	13	5	49	16
3	อ.ท่าใหม่	1,243	917	1,200	897	30	16	13	4	54	31
4	อ.โป่งน้ำร้อน	544	259	499	222	28	25	17	12	16	20
5	อ.มะขาม	499	685	469	668	9	6	21	11	24	24
6	อ.แหลมสิงห์	545	259	529	255	9	2	7	2	22	3
7	อ.สอยดาว	519	720	505	707	11	11	3	2	20	4
8	อ.แก่งหางแมว	386	1,051	375	1,041	4	3	7	7	20	20
9	อ.นายายอาม	631	607	620	602	9	5	2	0	21	16
10	อ.เขาคิชฌกูฏ	350	350	318	318	13	13	19	19	20	20
จังหวัดจันทบุรี		8,683	9,066	8,404	8,876	147	119	132	71	386	263

การติดตามดูแลผู้ป่วยจิตเวชและยาเสพติด (SMI-V)
จังหวัดจันทบุรี ประจำเดือนมิถุนายน 2566
จำแนกสีตามกลุ่มอาการ (เขียว เหลือง แดง)

สีเขียว (40 ราย) อ.มะขาม 40 ราย

การดูแลช่วยเหลือ

1. ติดตามเยี่ยมบ้าน ประเมิน 10 ด้าน อาการทางจิต กินยา มีผู้ดูแล กิจวัตรประจำวัน ประกอบอาชีพ สัมพันธภาพทางครอบครัว สิ่งแวดล้อมในบ้าน การสื่อสารกับคนอื่น การเรียนรู้เบื้องต้น การใช้สารเสพติด
2. ให้คำแนะนำและให้กำลังใจญาติ/ผู้ดูแล พร้อมทั้งให้ความรู้เรื่องการประเมินสัญญาณเตือน 5 ข้อ (ไม่สบตา เดินไปมา พูดจาคนเดียว หงุดหงิด ฉุนเฉียว เทียบหวาดระแวง)

สีเหลือง (25 ราย) อ.เมือง 3 ราย อ.ท่าใหม่ 16 ราย อ.สอยดาว 6 คน

การดูแลช่วยเหลือ ทีมอำเภอ/สสอ./รพ.สต./อสม./ผู้นำชุมชน ติดตามเยี่ยมบ้านทุกเดือน เน้นย้ำให้ทานยาอย่างต่อเนื่อง ติดตามการรักษา มาตราจกตามนัด และอาการของผู้ป่วยตามกำหนดเยี่ยม/นัดของโรงพยาบาล เยี่ยมบ้าน ติดตามอาการ ชักถามอาการจากญาติ

สีแดง (19 ราย) อ.เมือง 16 ราย อ.ท่าใหม่ 2 ราย อ.สอยดาว 1 คน

ทำงานได้ รับยา ได้รับการรักษาต่อเนื่อง ไม่มีเหตุรุนแรง

การดูแลช่วยเหลือ เฝ้าระวังติดตามเยี่ยมผู้ป่วยให้ทานยาต่อเนื่อง

โครงการบำบัดฟื้นฟูสมรรถภาพผู้ติดยาเสพติดระยะยาว “มินิธัญญารักษ์” จังหวัดจันทบุรี ประจำปีงบประมาณ พ.ศ. 2566

กิจกรรม

1. อบรมพัฒนาศักยภาพเจ้าหน้าที่ หลักสูตรการบำบัดฟื้นฟูสมรรถภาพรูปแบบชุมชนบำบัด และ FAST Model

เป้าหมาย เจ้าหน้าที่สาธารณสุข, ตำรวจภูธร, ตชด.

จำนวน 40 คน ระหว่างวันที่ 19 – 30 มิถุนายน 2566



2. บำบัดรักษาและฟื้นฟูสมรรถภาพผู้ติดยาเสพติด

เป้าหมาย ผู้ใช้ ผู้เสพ และผู้ติดยาเสพติด ที่ไม่มีอาการทางจิต/อาการคงที่ ในพื้นที่จังหวัดจันทบุรี **จำนวน 50 คน**

ระหว่างวันที่ 3 กรกฎาคม – 30 กันยายน 2566 ณ กองร้อย ตชด.115 ต.โป่งน้ำร้อน อ.โป่งน้ำร้อน จ.จันทบุรี

พิธีลงนาม MOU และ พิธีเปิดโครงการฯ

ในวันที่ 4 กรกฎาคม 2566 เวลา 09.00 น. ณ กองร้อย ตชด.115 ตำบลโป่งน้ำร้อน อำเภอโป่งน้ำร้อน จังหวัดจันทบุรี

ผลการตรวจเอนไซม์โคลิ้นเอสเตอร์เรส จังหวัดจันทบุรี
ปี พ.ศ. 2564 - 2566 (20 มิ.ย. 66)

ปี พ.ศ.	ปกติ จำนวน (ร้อยละ)	ปลอดภัย จำนวน (ร้อยละ)	มีความเสี่ยง จำนวน (ร้อยละ)	ไม่ปลอดภัย จำนวน (ร้อยละ)	รวม
2562	4,707 (39.59)	4,863 (40.91)	1,747 (14.70)	571 (4.80)	11,888
2563	5,304 (37.39)	5,885 (41.48)	2,176 (15.34)	822 (5.79)	14,187
2564	2,647 (31.75)	3,931 (47.15)	1,303 (15.63)	456 (5.47)	8,337
2565	3,508 (49.90)	1,970 (28.02)	1,038 (14.77)	514 (7.31)	7,030
2566	3,867 (50.57)	2,207 (28.86)	1,077 (14.08)	496 (6.49)	7,647

ที่มา : โปรแกรม HDC ข้อมูล ณ วันที่ 20 มิถุนายน 2566

ผลการตรวจเอนไซม์โคลิ้นเอสเตอร์เรส (คลินิกเกษตรเคลื่อนที่)

วันที่	อำเภอ	ปกติ	ปลอดภัย	มีความเสี่ยง	ไม่ปลอดภัย	รวม
24 พ.ย. 65	ขลุง	3	6	6	2	17
25 ม.ค. 66	มะขาม	9	13	10	2	34
17 ก.พ. 66	แหลมสิงห์	18	15	4	1	38
21 มี.ค. 66	ท่าใหม่	20	56	14	2	92
28 เม.ย. 66	เขาคิชฌกูฏ	0	6	0	0	6
17 พ.ค. 66	นายายอาม	0	37	1	0	38
	รวม	50	133	35	7	225



ผลการตรวจเอนไซม์โคลีลินเอสเตอเรส (วันประชุมคณะกรรมการจังหวัดและหัวหน้าส่วนราชการฯ)

วันที่	ปกติ	ปลอดภัย	มีความเสี่ยง	ไม่ปลอดภัย	รวม
30 มี.ค. 66	3	11	28	24	66

