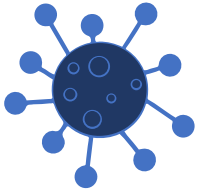




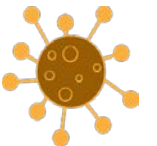
สถานการณ์โรคติดเชื้อไวรัสโคโรนา 2019

ระลอกใหม่เดือนมกราคม

จังหวัดจันทบุรี



โดย
สำนักงานสาธารณสุขจังหวัดจันทบุรี
“EOC COVID-19 Chanthaburi”





ผู้ติดเชื้อ COVID-19 ระลอก มกราคม 2565 ประเทศไทย วันที่ 24 กุมภาพันธ์ 2565 (ข้อมูล ณ วันที่ 23 ก.พ. 65)

ผู้ป่วย-ติดเชื้อรายใหม่วันนี้

ผู้ป่วย-ติดเชื้อสะสม

เสียชีวิต

ประเทศไทย

+23,557

ราย

570,915

ราย

+38

คน

(ต่างประเทศ)

228

ราย

(ต่างประเทศ)

11,535

ราย

เสียชีวิต
สะสม

1,070

คน

8 จังหวัด
นำร่องท่องเที่ยว

ในประเทศ

(+348)

6,917

ราย

ในประเทศ

194,137

ราย

ในประเทศ

+14

เสียชีวิตสะสม

325

คน

18 จังหวัด
(พื้นที่นำร่องท่องเที่ยว)

ในประเทศ

(+493)

5,887

ราย

ในประเทศ

152,749

ราย

ในประเทศ

+7

เสียชีวิตสะสม

266

คน

จังหวัดอื่น
(51 จังหวัด)

ในประเทศ

(+1,488)

10,429

ราย

ในประเทศ

209,107

ราย

ในประเทศ

+17

เสียชีวิตสะสม

472

คน

เรือนจำ
และที่ต้องขัง

+96

ราย

3,387

ราย

0

เสียชีวิตสะสม

7

คน



ผู้ป่วยรุนแรง

ปอดอักเสบ

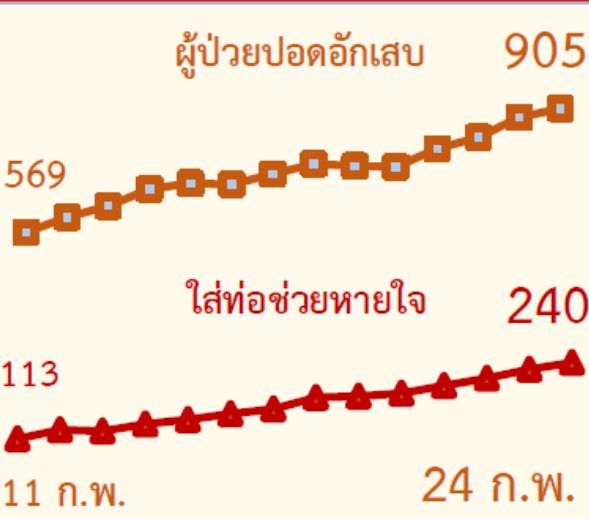
905

(+23) ราย

ใส่ท่อช่วยหายใจ

240

(+11) ราย



ผู้เสียชีวิต

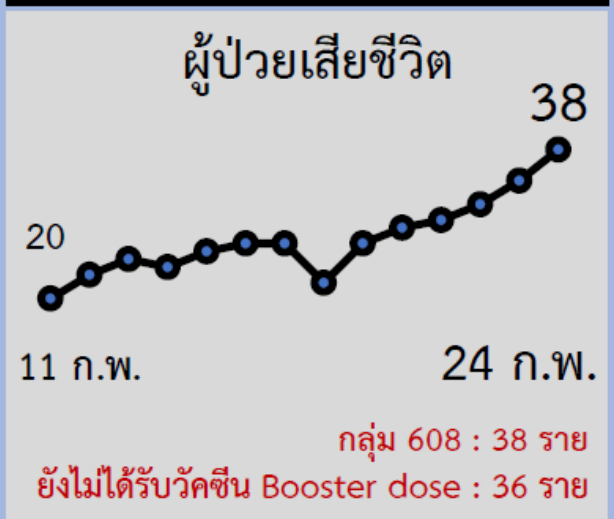
38

(เฉลี่ย 14 วัน) 29 คน

เสียชีวิตสะสม (ตั้งแต่ 1 ม.ค. 65)

1,070

คน (0.19%)



ผู้ติดเชื้อรายวัน (เฉลี่ย 14 วัน)

17,748

ราย

ในประเทศ	17,565	ราย
ต่างประเทศ	183	ราย

ผู้ติดเชื้อยืนยันสะสม (ตั้งแต่ 1 ม.ค. 65)

570,915

ราย



สถานะการรักษา

หายป่วย

16,131

หายป่วยสะสม 422,095 ราย

ผู้ป่วย/ผู้ติดเชื้อกำลังรักษา

180,993

ราย

HI - CI - รพ.สนาม 107,223
ในรพ.(อาการน้อย) 72,865 ราย

ระดับการเตือนภัยโรคโควิด-19 (Alert)

1	2	3	4	5
---	---	---	---	---

ปกติ งดเข้าสถานที่เสี่ยง เสี่ยงรวมกลุ่มคน ชะลอการเดินทาง วิกฤต

จังหวัดเสี่ยงสูง :
เตือนภัยทุกจังหวัด



หายป่วย

16,131

ราย

ผู้ป่วย/ติดเชื้อกำลังรักษา

180,993

ราย

หายป่วยแล้วสะสม
(ตั้งแต่ 1 ม.ค. 65)

422,095

ราย

ปอดอักเสบ
(+23)

905

ราย

ใส่ท่อช่วยหายใจ
(+11)

240

ราย

ผู้เสียชีวิต

38

(เฉลี่ย 14 วัน) 29 คน

เสียชีวิตสะสม
(ตั้งแต่ 1 ม.ค. 65)

1,070 คน
(0.19%)

ผู้ติดเชื้อรายใหม่

23,557

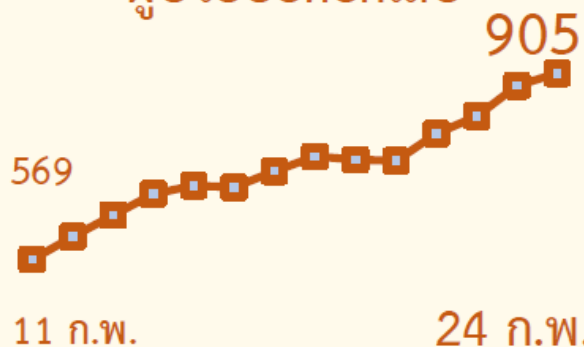
(เฉลี่ย 14 วัน) 17,748 ราย

ในประเทศ 23,329 ราย

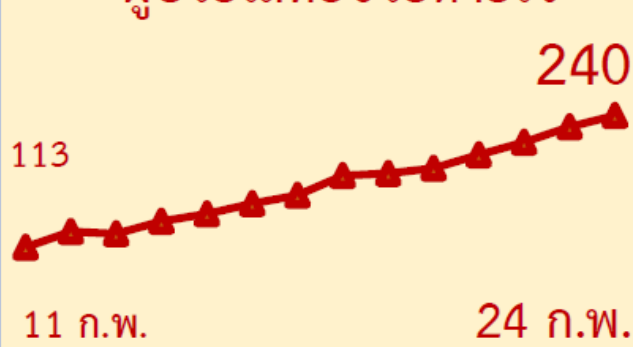
ต่างประเทศ 228 ราย

ผู้ติดเชื้อยืนยันสะสม (ตั้งแต่ 1 ม.ค. 65)
570,915 ราย

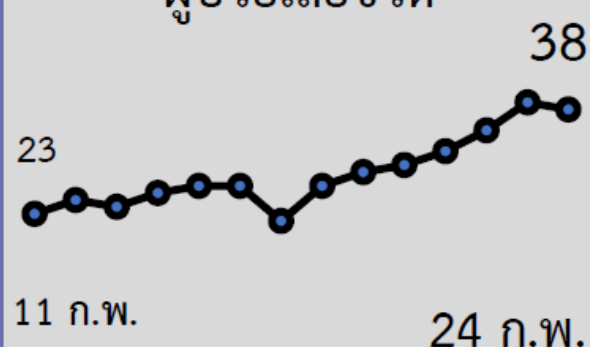
ผู้ป่วยปอดอักเสบ



ผู้ป่วยใส่ท่อช่วยหายใจ



ผู้ป่วยเสียชีวิต



ผู้ติดเชื้อ





จำนวนผู้ติดเชื้อโควิดในประเทศไทยใหม่ และสะสม ระลอกมกราคม 2565 วันที่ 1 ม.ค. – 24 ก.พ. 65

ที่	จังหวัด	1 ม.ค. – 17 ก.พ.	18-ก.พ.	19-ก.พ.	20-ก.พ.	21-ก.พ.	22-ก.พ.	23-ก.พ.	24-ก.พ.	รวม(ราย)
31	ชุมพร	3,134	101	157	156	166	149	160	218	4,241
32	อุบลราชธานี	10,705	165	255	248	239	209	190	216	12,227
33	นครสวรรค์	3,876	118	184	217	142	147	254	215	5,153
34	หนองคาย	3,570	114	119	147	172	98	152	211	4,583
35	กาญจนบุรี	4,556	240	242	206	205	179	166	210	6,004
36	อุดรธานี	5,461	127	180	181	198	106	141	209	6,603
37	สุโขทัย	1,727	52	108	131	111	111	195	206	2,641
38	ยะลา	861	39	73	75	77	65	144	194	1,528
39	มหาสารคาม	5,379	154	189	163	136	132	200	187	6,540
40	พิษณุโลก	3,445	154	156	135	124	127	173	185	4,499
41	พัทลุง	4,155	153	86	154	169	85	117	185	5,104
42	กระบี่	2,795	123	136	134	135	162	150	170	3,805
43	เพชรบูรณ์	2,881	105	201	98	83	135	125	167	3,795
44	ปัตตานี	995	99	65	74	129	156	125	159	1,802
45	ลพบุรี	4,629	176	116	137	146	132	126	157	5,619
46	จันทบุรี	3,311	97	138	160	140	124	229	153	4,352

หมายเหตุ * ปรับข้อมูลจำนวนผู้ติดเชื้อ เฉพาะกลุ่มผู้ติดเชื้อภายในประเทศ ไม่รวมกลุ่มขนส่งสินค้า ยืนยันผลการติดเชื้อจากการสอบสวนโรคในระบบรายงาน ในช่วงต้นการระบาดระลอกใหม่ และไม่นับผู้ป่วยในสถานกักกัน



ศูนย์ปฏิบัติการ COVID-19



จังหวัดจันทบุรี

สรุปผู้ติดเชื้อ COVID-19 ระลอกใหม่

24

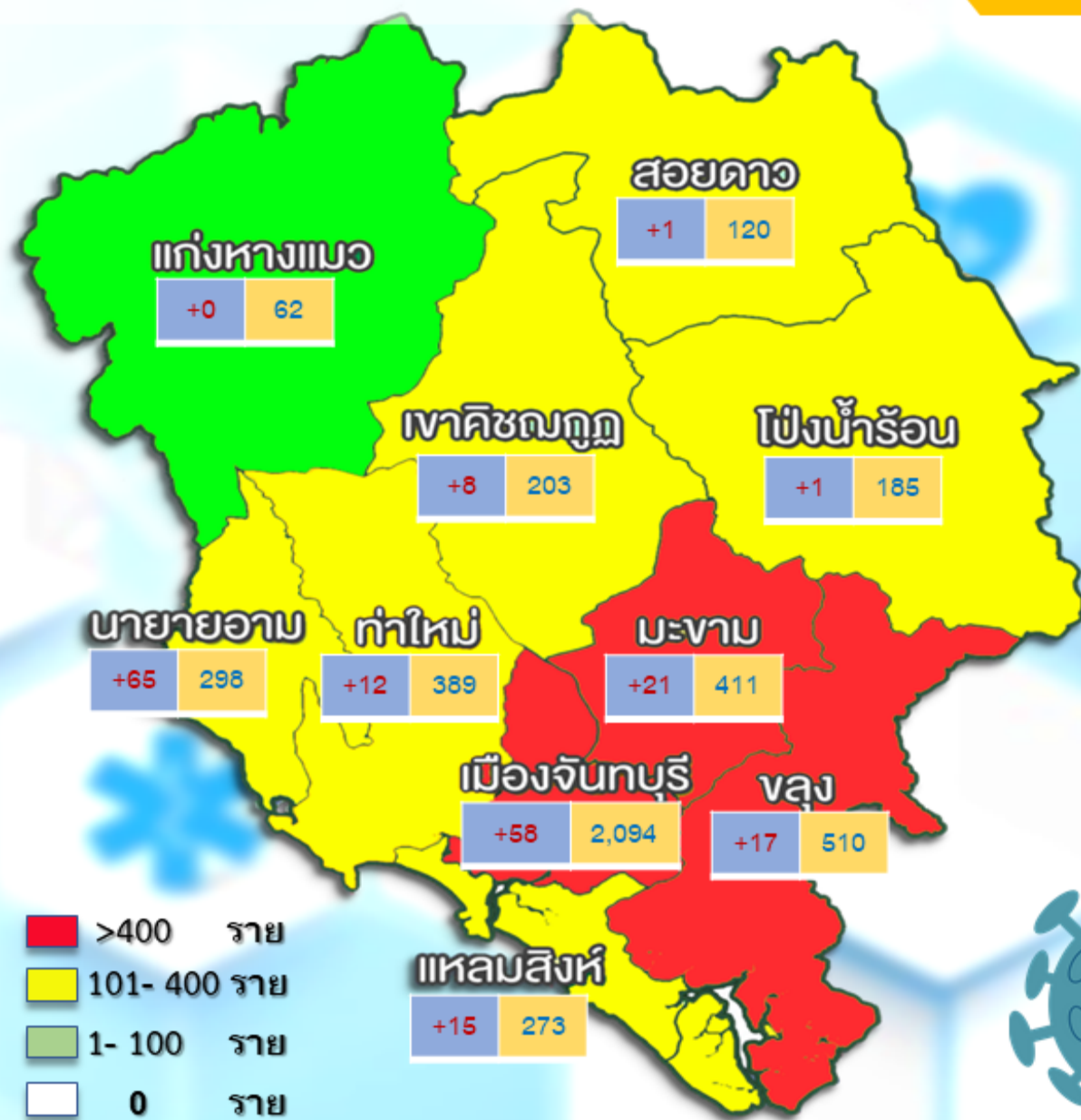
ก.พ.65

มกราคม 2565

ประเภทการติดเชื้อ	ติดเชื้อ		เสียชีวิต	
	รายใหม่ (ราย)	สะสม (ราย)	รายใหม่ (ราย)	สะสม (ราย)
ติดเชื้อในจังหวัด	196	4,198	0	10
ติดเชื้อนอกจังหวัด	2	338	0	0
ติดเชื้อนอกประเทศ	0	9	0	0
ผู้ต้องขัง	0	0	0	0
รวมทั้งหมด	198	4,545	0	10

กลับมารักษาในจันทบุรี	รายใหม่ (ราย)	สะสม (ราย)
กรุงเทพและปริมณฑล	0	76
ต่างจังหวัด	2	262

การรักษา	รายใหม่ (ราย)	สะสม (ราย)
รักษาหาย	150	3,464
กำลังรักษา	1,071 ราย	อาการหนัก 4 ราย



24

ก.พ.65

ศูนย์ปฏิบัติการ COVID-19 จังหวัดจันทบุรี

ผู้ติดเชื้อรายใหม่

ติดเชื้อในจังหวัด

+196 ราย

ติดเชื้อจังหวัดอื่น

+2 ราย

ติดเชื้อจากต่างประเทศ

+0 ราย**+198** ราย

ผลการรักษา

เสียชีวิต

10⁺⁰ ราย

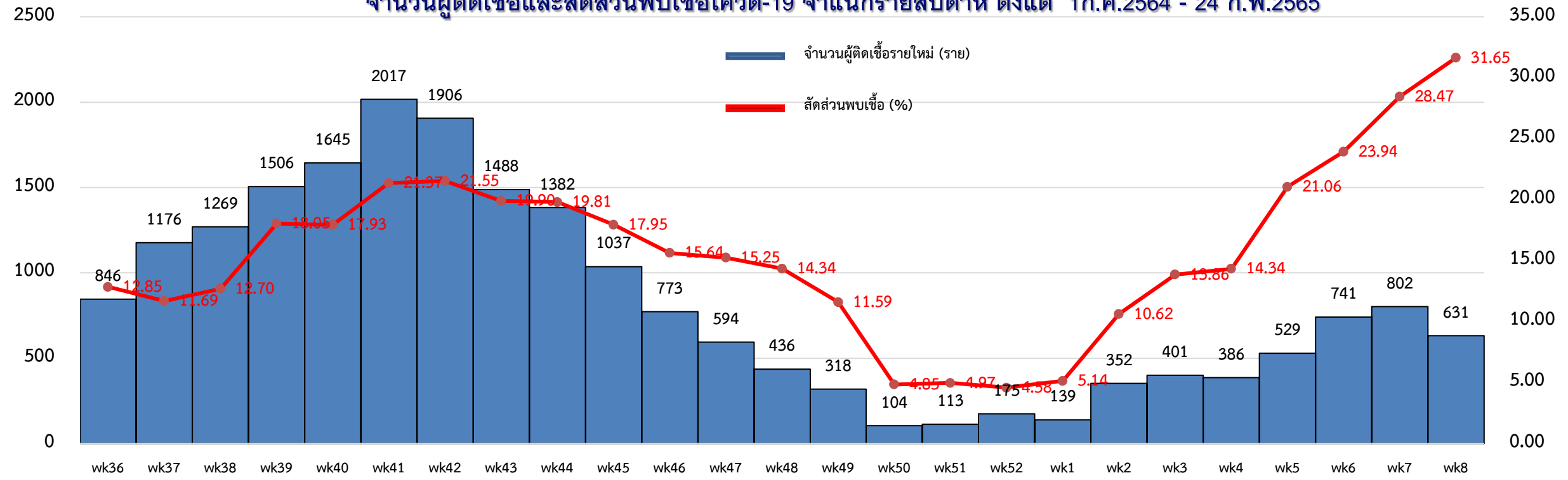
อำเภอ	ติดเชื้อในจังหวัด (ราย)	ติดเชื้อนอกจังหวัด (ราย)	ติดเชื้อนอกประเทศ (ราย)	ยอดสะสม (ราย)
เมืองจันทบุรี	1,836(+57)	256(+1)	2	2,094(+58)
ท่าใหม่	375(+12)	14	0	389(+12)
ขลุง	500(+17)	10	0	510(+17)
แหลมสิงห์	260(+14)	13(+1)	0	273(+15)
มะขาม	401(+21)	10	0	411(+21)
นายายอาม	287(+65)	11	0	298(+65)
สอยดาว	115(+1)	5	0	120(+1)
เขาคิชฌกูฏ	196(+8)	7	0	203(+8)
โป่งน้ำร้อน	172(+1)	6	7	185(+1)
แก่งหางแมว	56	6	0	62

จำนวนผู้ติดเชื้อและสัดส่วนพบเชื้อโควิด-19 ประจำวันตั้งแต่ 1 ม.ค. 2565 - 24 ก.พ. 2565

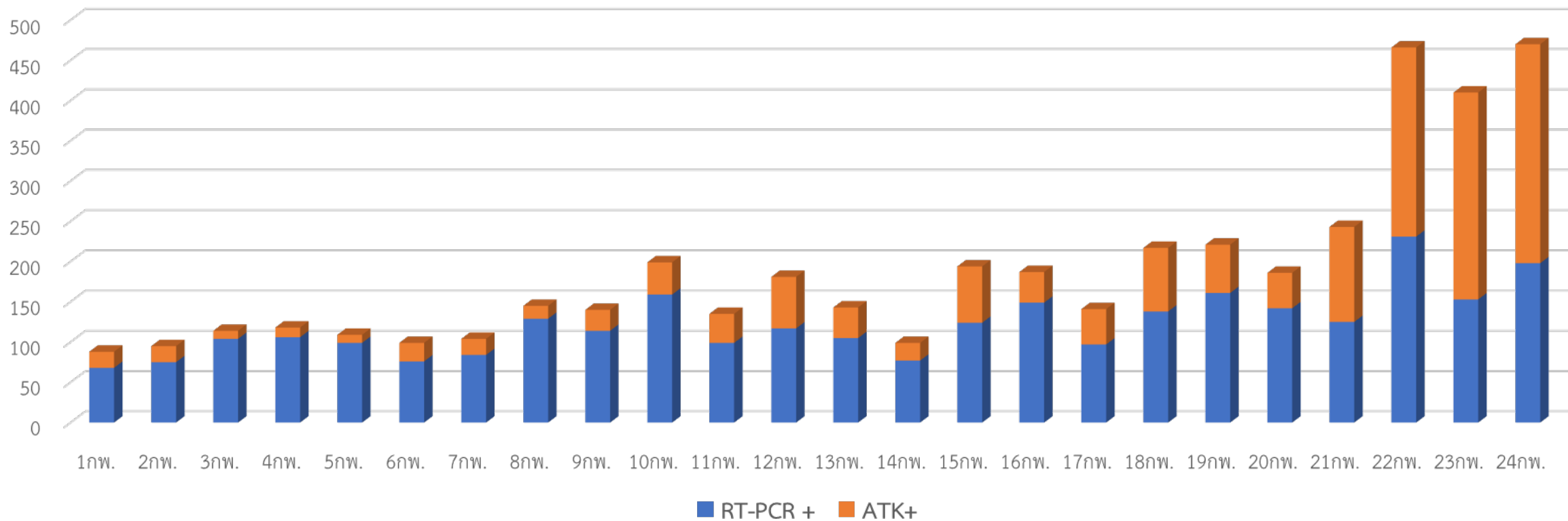
(1 ม.ค. 2565 - 24 ก.พ. 2565)

1 ม.ค.-17 ก.พ.	18 ก.พ.	19 ก.พ.	20 ก.พ.	21 ก.พ.	22 ก.พ.	23 ก.พ.	24 ก.พ.	สะสมรวม
3,397	138	160	140	124	229	153	198	4,545
	ในพื้นที่ 129 ราย นอกพื้นที่ 9 ราย	ในพื้นที่ 155 ราย นอกพื้นที่ 5 ราย	ในพื้นที่ 137 ราย นอกพื้นที่ 3 ราย	ในพื้นที่ 122 ราย นอกพื้นที่ 2 ราย	ในพื้นที่ 223 ราย นอกพื้นที่ 6 ราย	ในพื้นที่ 148 ราย นอกพื้นที่ 5 ราย	ในพื้นที่ 196 ราย นอกพื้นที่ 2 ราย	

จำนวนผู้ติดเชื้อและสัดส่วนพบเชื้อโควิด-19 จำแนกรายสัปดาห์ ตั้งแต่ 1ก.ค.2564 - 24 ก.พ.2565



แผนภูมิแสดงจำนวนผู้ป่วย COVID-19 จ.จันทบุรี เดือนกุมภาพันธ์ 2565



	1กพ.	2กพ.	3กพ.	4กพ.	5กพ.	6กพ.	7กพ.	8กพ.	9กพ.	10กพ.	11กพ.	12กพ.	13กพ.	14กพ.	15กพ.	16กพ.	17กพ.	18กพ.	19กพ.	20กพ.	21กพ.	22กพ.	23กพ.	24กพ.
RT-PCR +	68	75	104	106	99	76	84	129	114	159	99	117	105	77	124	149	97	138	161	142	125	231	153	198
ATK+	20	20	10	12	10	23	20	16	26	40	36	64	38	22	70	38	44	79	60	44	118	235	257	272
รวม ผู้ป่วย	88	95	114	118	109	99	104	145	140	199	135	181	143	99	194	187	141	217	221	186	243	466	410	470

ข้อมูล ผู้ติดเชื้อโควิด-19 ที่มีอาการรุนแรง CAT3 จังหวัดจันทบุรี ระหว่าง 1 ม.ค. – 24 ก.พ. 2565



30 ราย



34 ราย

สัญชาติ ไทย 59 ราย ลาว 2 ราย
พม่า 2 ราย กัมพูชา 1 ราย



9 ราย

0- 18 ปี



29 ราย



เข็มที่ 1

4 ราย



เข็มที่ 2

24 ราย



เข็มที่ 3

6 ราย



เข็มที่ 4

1 ราย



28 ราย

19- 59 ปี



27 ราย

60 ปีขึ้นไป

รักษา 19 ราย

กลับบ้าน 44 ราย



ผู้ป่วยเสียชีวิต

1 ราย



ข้อมูลผู้ติดเชื้อ COVID-19 เสียชีวิต จ.จันทบุรี



COVID-19

ตั้งแต่วันที่ 1 มกราคม 2565 – 24 กุมภาพันธ์ 2565



1 ราย



5 ราย

(ผู้ป่วยเสียชีวิตรายสุดท้าย วันที่ 22 กพ. 2565)

เสียชีวิต สะสม

10 ราย

ติดเชื้อ covid-19 สายพันธุ์

- เดลต้า 3 ราย
- โอไมครอน 7 ราย

อายุ (เฉลี่ย)	76 ปี
ต่ำสุด	55 ปี
สูงสุด	93 ปี

โรคประจำตัว



มีโรคประจำตัว 7 ราย
ความดันโลหิตสูง / โรคไต
โรคหัวใจ / เบาหวาน
ปอดอุดกั้นเรื้อรัง

อัตราป่วยตาย

ร้อยละ 0.21

สัญชาติ

- ไทย 10 ราย

ได้รับยา Favipiravir 9 ราย



ผู้ป่วยเสียชีวิต



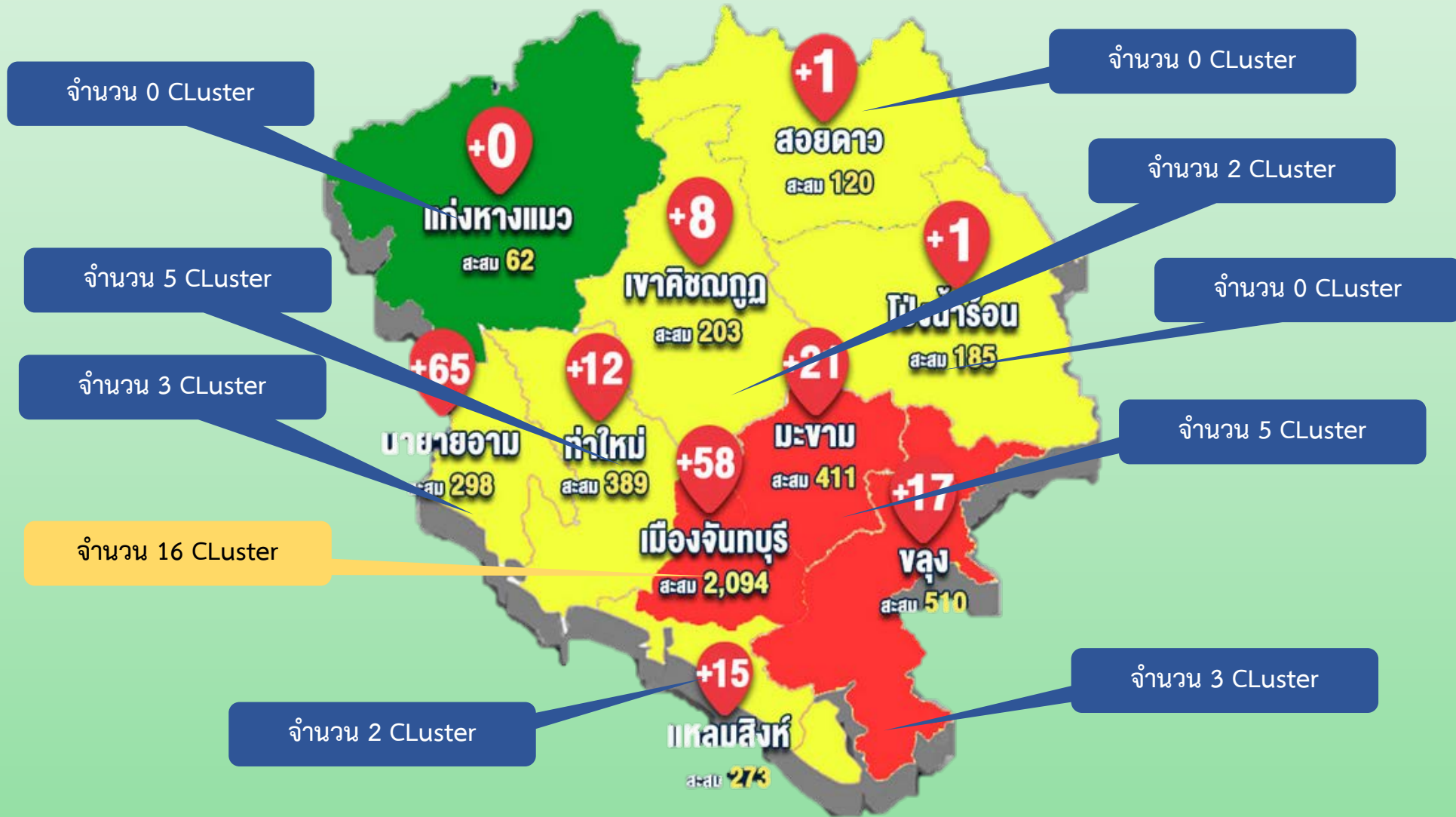
8 ราย ไม่ได้รับวัคซีน

2 ราย (รับวัคซีน 2 เข็ม)

ข้อมูลโดย : งานควบคุมโรคติดต่อ สสจ.จันทบุรี
จัดทำโดย :SATCHANTHABURI



Cluster ที่ยังมีผู้ป่วยยืนยัน Covid-19 ต่อเนื่อง



Cluster ที่ยังมีผู้ป่วยยืนยัน Covid-19 ต่อเนื่อง

ในช่วง 14 วัน วันที่ 11 – 24 กุมภาพันธ์ 2565



ลำดับ	สถานที่เกิดการระบาด	วันที่เริ่มพบการระบาด	วันที่พบผู้ป่วยล่าสุด	ยอดสะสมใน Cluster	วันสิ้นสุดการติดตาม	มาตรการที่ใช้
1	Cluster บุคลากร รพศ.	15/02/65	24/02/65	92 ราย(+11)	09/03/65	Conventional HQ
2	Cluster ตำรวจ สภ.ทุ่งเบญจา	19/02/65	24/02/65	13 ราย(+2)	09/03/65	Conventional HQ
3	Cluster CPF ช้างข้าม	10/02/65	24/02/65	46 ราย(+1)	09/03/65	Conventional HQ
4	Cluster กินเลี้ยงวันเกิด (ทำใหม่)	20/02/65	24/02/65	7 ราย(+1)	09/03/65	Conventional HQ
5	Cluster งานแต่ง กทม.	2/02/65	24/02/65	7 ราย(+1)	09/03/65	Conventional HQ
6	Cluster แพ็คถุงเจลมาส หนองบัว	10/02/65	24/02/65	41 ราย(+2)	09/03/65	Conventional HQ
7	Cluster ตลาดเทศบาลขลุง	19/02/65	24/02/65	15 ราย(+2)	09/03/65	Conventional HQ
8	Cluster ทริปทำบุญขอนแก่น (มะขาม)	22/02/65	24/02/65	15 ราย(+3)	09/03/65	Conventional HQ

Cluster ที่ยังมีผู้ป่วยยืนยัน Covid-19 ต่อเนื่อง

ในช่วง 14 วัน วันที่ 11 – 24 กุมภาพันธ์ 2565



ลำดับ	สถานที่เกิดการระบาด	วันที่เริ่มพบการระบาด	วันที่พบผู้ป่วยล่าสุด	ยอดสะสมใน Cluster	วันสิ้นสุดการติดตาม	มาตรการที่ใช้
9	Cluster รัชชี่เหลียงจันท์	19/02/65	24/02/65	23 ราย(+7)	09/03/65	Conventional HQ
10	Cluster ฟาร์มไก่ชนบ้านพแหลมสิงห์ New	22/02/65	24/02/65	4 ราย(+3)	09/03/65	Conventional HQ
11	Cluster แคมป์ชลประทานบ้านคลองลาว New	24/02/65	24/02/65	14 ราย(+14)	09/03/65	Conventional HQ

Cluster ที่ยังมีผู้ป่วยยืนยัน Covid-19 ต่อเนื่อง

ในช่วง 14 วัน วันที่ 11 – 24 กุมภาพันธ์ 2565



ลำดับ	สถานที่เกิดการระบาด	วันที่เริ่มพบการระบาด	วันที่พบผู้ป่วยล่าสุด	ยอดสะสมใน Cluster	วันสิ้นสุดการติดตาม	มาตรการที่ใช้
1	Cluster ทัวร์โฮมสเตย์หนองซิม	4/02/65	12/02/65	13 ราย	25/02/65	Conventional HQ
2	Cluster งานศพวัดเขาน้อย	6/02/65	12/02/65	10 ราย	25/02/65	Conventional HQ
3	Cluster ตะบอกลสามเหลี่ยมทุ่งนาเซย	8/02/65	12/02/65	9 ราย	25/02/65	Conventional HQ
4	Cluster ห้างแมคโคร	10/02/65	12/02/65	7 ราย	25/02/65	Conventional HQ
5	Cluster งานบวชคลองมะลิ (มะขาม)	8/02/65	14/02/65	8 ราย	27/02/65	Conventional HQ
6	Cluster หมู่บ้าน ช.สินไพศาล (เมือง)	4/02/65	14/02/65	20 ราย	27/02/65	Conventional HQ
7	Cluster กองร้อย อส.	10/02/65	16/02/65	8 ราย	01/03/65	Conventional HQ
8	Cluster ชุมชน ต.บ่อ อ.ขลุง	10/02/65	16/02/65	7 ราย	01/03/65	Conventional HQ

Cluster ที่ยังมีผู้ป่วยยืนยัน Covid-19 ต่อเนื่อง

ในช่วง 14 วัน วันที่ 11 – 24 กุมภาพันธ์ 2565



ลำดับ	สถานที่เกิดการระบาด	วันที่เริ่มพบการระบาด	วันที่พบผู้ป่วยล่าสุด	ยอดสะสมใน Cluster	วันสิ้นสุดการติดตาม	มาตรการที่ใช้
9	Cluster นร.ร.ร.ย่อแซฟ	11/02/65	17/02/65	13 ราย	02/03/65	Conventional HQ
10	Cluster นร.ร.ร.แสง	15/02/65	17/02/65	9 ราย	02/03/65	Conventional HQ
11	Cluster งานอัญมณีแพร์	10/02/65	17/02/65	9 ราย	02/03/65	Conventional HQ
12	Cluster นักเรียนร.ร.มะขามสรรเสริญ	9/02/65	17/02/65	7 ราย	02/03/65	Conventional HQ
13	Cluster กินข้าวกับเคสระยอง	16/02/65	19/02/65	10 ราย	04/03/65	Conventional HQ
14	Cluster ซ้อมเต้น To be1 ร.ร.ศิษย์ภูมิวิทยา	2/02/65	19/02/65	35 ราย	04/03/65	Conventional HQ
15	Cluster ล้งทุเรียนร.ร.สุนทร สูดสาคร	20/02/65	20/02/65	8 ราย	05/03/65	Conventional HQ
16	Cluster สัศจรรย์ ต.เกาะขวาง	2/02/65	21/02/65	42 ราย	06/03/65	Conventional HQ

Cluster ที่ยังมีผู้ป่วยยืนยัน Covid-19 ต่อเนื่อง

ในช่วง 14 วัน วันที่ 11 – 24 กุมภาพันธ์ 2565



ลำดับ	สถานที่เกิดการระบาด	วันที่เริ่มพบการระบาด	วันที่พบผู้ป่วยล่าสุด	ยอดสะสมใน Cluster	วันสิ้นสุดการติดตาม	มาตรการที่ใช้
17	Cluster กินข้าวบ้านมณีรัตน์	21/02/65	21/02/65	6 ราย	06/03/65	Conventional HQ
18	Cluster งานเลี้ยงสังสรรค์จันทบูรณ์เจมส์	16/02/65	22/02/65	19 ราย	07/03/65	Conventional HQ
19	Cluster ชุมชน ม.4 ต.อ่างศิรี อ.มะขาม	10/02/65	22/02/65	24 ราย	07/03/65	Conventional HQ
20	Cluster ตลาดโบลิ่ง	10/02/65	22/02/65	23 ราย	07/03/65	Conventional HQ
21	Cluster นักเรียนร.ร.มะขามสรรเสริญ	9/02/65	22/02/65	21 ราย	07/03/65	Conventional HQ
22	Cluster โรบินสัน	9/02/65	22/02/65	12 ราย	07/03/65	Conventional HQ
23	Cluster ชายของ Family Hill (ท่าใหม่)	22/02/65	22/02/65	5 ราย	07/03/65	Conventional HQ
24	Cluster พนักงานโฮมโปร	19/02/65	23/02/65	10 ราย	08/03/65	Conventional HQ



สถานการณ์จำนวนเตียงรองรับผู้ป่วย จ.จันทบุรี

(ข้อมูล 24 กุมภาพันธ์ 2565)

เตียงระดับ 3

เตียงทั้งหมด 8 เตียง
เตียงใช้ไป 4 เตียง

คงเหลือ 4 เตียง
คิดเป็น 50.00 %

เตียงระดับ 2.2

เตียงทั้งหมด 37 เตียง
เตียงใช้ไป 6 เตียง

คงเหลือ 31 เตียง
คิดเป็น 83.78 %

เตียงระดับ 2.1

เตียงทั้งหมด 86 เตียง
เตียงใช้ไป 8 เตียง

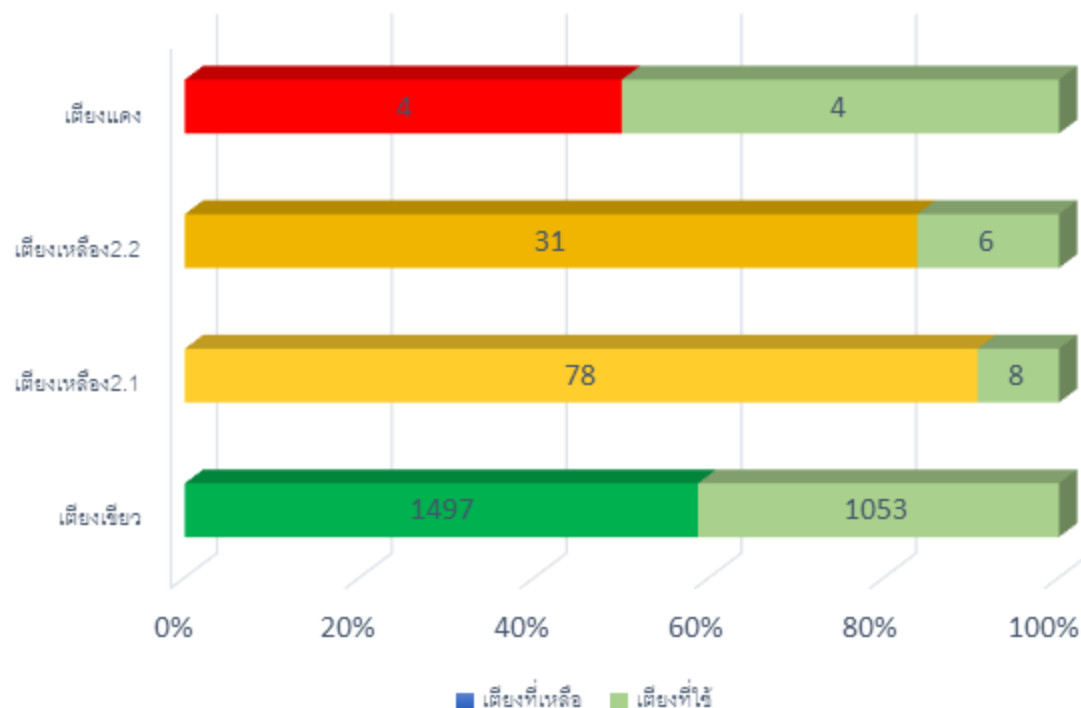
คงเหลือ 78 เตียง
คิดเป็น 90.70 %

เตียงระดับ 1

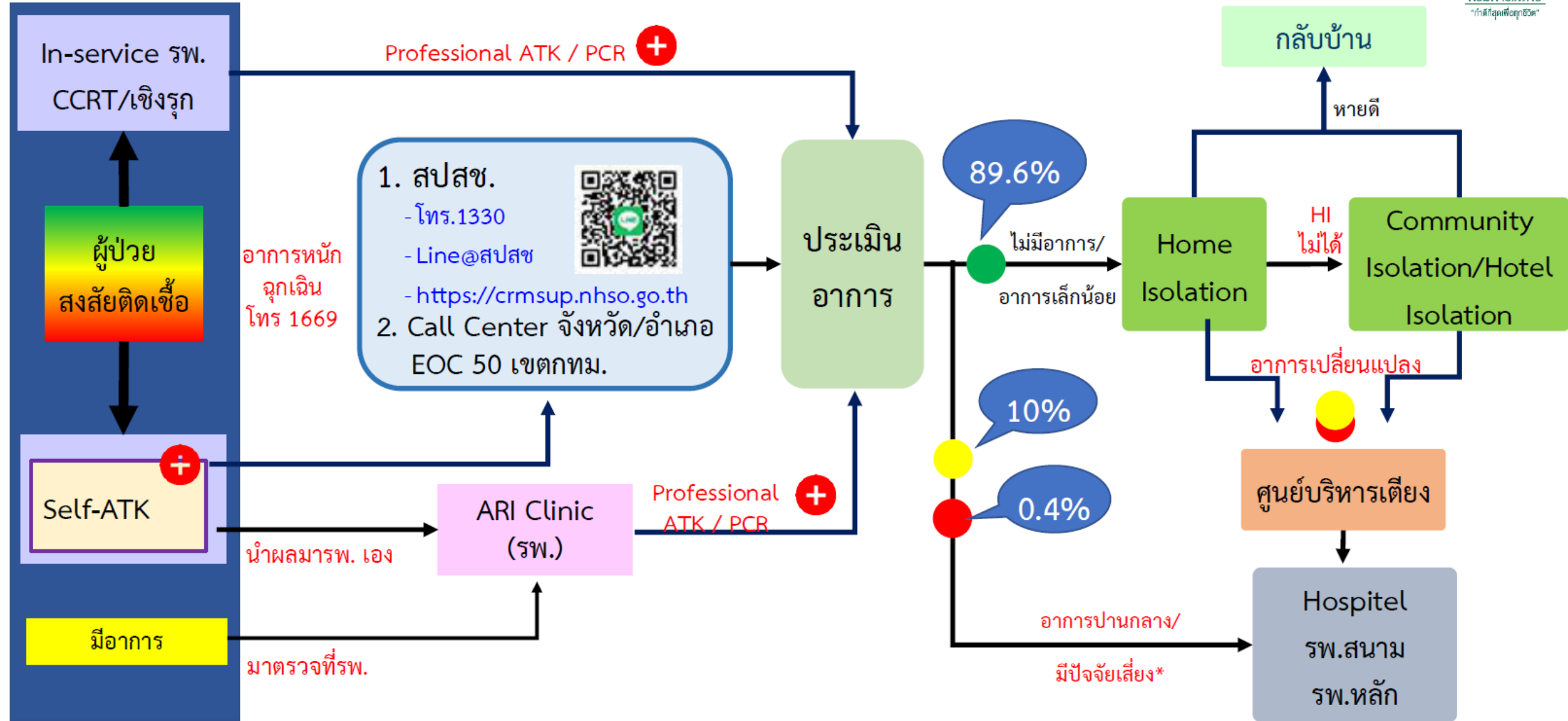
เตียงทั้งหมด 2,550 เตียง
เตียงใช้ไป 1,053 เตียง

คงเหลือ 1,497 เตียง
คิดเป็น 58.71 %

เตียงรวมทั้งหมด 2,681 เตียง
เตียงที่ใช้ไป 1,071 เตียง
เตียงคงเหลือ 1,610 เตียง



แนวทางการนำผู้ติดเชื้อเข้าสู่ระบบการรักษาพยาบาล





จังหวัดจันทบุรี

สรุป
การให้บริการ

วัคซีน

COVID-19



ประชากรกลุ่มเป้าหมาย

ประชากรกลางปี 64 : 584,371 คน

เข็มที่ 1

เข็มที่ 2

เข็มที่ 3

เข็มที่ 4



+ 775 ราย

+ 191 ราย

+ 969 ราย

+ 56 ราย

ยอดสะสม (ราย)

ยอดสะสม (ราย)

ยอดสะสม (ราย)

ยอดสะสม (ราย)

445,269

418,671

101,634

8,202

ร้อยละ 76.20

ร้อยละ 71.64

ร้อยละ 17.39

ร้อยละ 1.06



จังหวัดจันทบุรี

สรุป

การให้บริการ

วัคซีน

COVID-19

ประชาชน 12-18 ปี



ประชาชน 5-11 ปี



ยอดสะสม (ราย)

35,772

ร้อยละ 100

ยอดสะสม (ราย)

4,275

ร้อยละ 14.46



ยอดสะสม (ราย)

31,646

ร้อยละ 88.47

ยอดสะสม (ราย)

30

ร้อยละ 0.10



แผนการบริหารจัดการวัคซีนโควิด 19 ในกลุ่มเด็กอายุ 5-11 ปี ของประเทศไทย เดือนมีนาคม 2565

- แต่ละจังหวัดจะได้รับการจัดสรรวัคซีน Pfizer (ฝาสีส้ม) เป็นสัดส่วนร้อยละ 5.1 ของจำนวนวัคซีนที่กรมควบคุมโรคได้รับมอบจากบริษัทผู้ผลิตในแต่ละสัปดาห์ (กรมการแพทย์ได้รับจัดสรรเป็นจำนวนคงที่ 30,000 โดส/สัปดาห์)
- ขอให้ คณะกรรมการโรคติดต่อจังหวัด/กรุงเทพมหานคร บริหารจัดการวัคซีน Pfizer (ฝาสีส้ม) ดังนี้
 - วัคซีนสูตร Pfizer-Pfizer สำหรับฉีดเด็กสุขภาพปกติ ให้บริการผ่านระบบสถานศึกษาเท่านั้น โดยเริ่มที่นักเรียนชั้น ป.6 และถดถอยไปตามลำดับ
 - วัคซีนสูตร Sinovac-Pfizer ให้จัดช่องทางการลงทะเบียนล่วงหน้าเพื่อเพิ่มทางเลือกให้กับประชาชน
 - ให้บริหารจัดการวัคซีน Pfizer (ฝาสีส้ม) ให้กับกลุ่มเป้าหมาย ภายใต้จำนวนวัคซีนที่ได้รับการจัดสรรและวัคซีนที่มีอยู่ในพื้นที่ โดยจัดลำดับความสำคัญให้กลุ่มเป้าหมาย ดังนี้
 - เข็มที่ 1 และ 2 ในกลุ่มเด็กอายุ 5-11 ปีที่มี 7 กลุ่มโรคเรื้อรัง
 - ผู้ที่มีนัดเข็มที่ 2 ของทุกสูตร
 - เข็มที่ 1 ของสูตร Pfizer-Pfizer เริ่มที่นักเรียนชั้น ป.6 จนครบแล้ว จึงฉีดในชั้นปีถดถอยไปตามลำดับ
 - เข็มกระตุ้นในเด็กที่มีประวัติการฉีดวัคซีนเข็มตายครบ 2 เข็ม โดยมีระยะห่างอย่างน้อย 4 สัปดาห์ขึ้นไป หลังเข็มที่ 2

สูตรที่	ชนิดวัคซีน	ระยะห่างระหว่างเข็ม	ให้บริการฉีดผ่าน	
			ระบบสถานศึกษา	ระบบสถานพยาบาล
1	Pfizer-Pfizer (ฝาสีส้ม)	8 สัปดาห์	✓	เฉพาะเด็กป่วย 7 กลุ่มโรค และเด็กตกค้าง
2	Sinovac-Pfizer (ฝาสีส้ม)	4 สัปดาห์	✓	สามารถลงทะเบียนเข้ารับวัคซีนล่วงหน้า กับสถานพยาบาลที่คณะกรรมการโรคติดต่อจังหวัด/กทม. กำหนดไว้
3	Sinovac-Sinovac*	4 สัปดาห์	✓	โดยสามารถเลือกสูตรได้ตามความสมัครใจ

* ผู้ที่ได้รับวัคซีน Sinovac 2 เข็ม (หรือวัคซีน Sinopharm) แนะนำให้รับการกระตุ้นด้วยวัคซีน Pfizer 1 เข็ม (ขนาดตามช่วงอายุของผู้รับวัคซีน) โดยมีระยะห่างอย่างน้อย 4 สัปดาห์ขึ้นไป หลังเข็มที่ 2

แผนการบริหารจัดการวัคซีนโควิด 19 ในกลุ่มผู้สูงอายุ ของประเทศไทย เดือนมีนาคม 2565

- ข้อมูลจากกรมควบคุมโรค จากวันที่ 1 มกราคม - 18 กุมภาพันธ์ 2565 พบผู้เสียชีวิตจากการติดเชื้อโควิด 19 เป็นผู้ที่อายุมากกว่า 60 ปี เป็นจำนวน 666 คน (คิดเป็นร้อยละ 82 ของผู้เสียชีวิตทั้งหมด)
- เมื่อแยกประเภทตามประวัติการได้รับวัคซีน พบว่า
 - 1) ไม่มีประวัติการฉีดวัคซีน จำนวน 387 คน (ร้อยละ 58.2)
 - 2) มีประวัติรับวัคซีน 1 เข็ม จำนวน 66 คน (ร้อยละ 9.9)
 - 3) มีประวัติรับวัคซีน 2 เข็ม จำนวน 197 คน (ร้อยละ 29.5)
 - 4) มีประวัติวัคซีน 3 เข็มขึ้นไป จำนวน 16 คน (ร้อยละ 2.4)
- ควรเร่งรัดการฉีดวัคซีนทั้งเข็มที่ 1 เข็มที่ 2 และเข็มกระตุ้นในผู้สูงอายุที่ครบระยะเวลาฉีดภายในเดือนมีนาคม 2565

แผนการบริหารจัดการวัคซีนเพื่ออำนวยความสะดวกในการเข้าถึงวัคซีนของประชาชน และการเร่งรัดการฉีดวัคซีนในผู้สูงอายุ

รูปแบบการดำเนินงาน

- ร่วมมือกับ**องค์กรปกครองส่วนท้องถิ่น**ในการดำเนินการค้นหาและเร่งรัดให้ประชาชน/ผู้สูงอายุเข้ารับบริการฉีดวัคซีนโควิด 19
- ให้ประชาชนสามารถเข้ารับบริการฉีดวัคซีนแบบ walk-in ได้ตามสถานพยาบาลที่คณะกรรมการโรคติดต่อจังหวัด/กรุงเทพมหานคร กำหนดไว้
- ส่งเสริมให้ **รพ.สต. หรือสถานพยาบาลอื่นๆ** ตามที่คณะกรรมการโรคติดต่อจังหวัด/กรุงเทพมหานครเห็นสมควร ให้บริการฉีดวัคซีนโควิด 19 ตามมาตรฐานที่กระทรวงสาธารณสุขกำหนดไว้
- ให้ทุก รพ.สต. มีวัคซีน**คงคลัง**เพื่ออำนวยความสะดวกในการให้บริการประชาชน และสามารถเปิดฉีดวัคซีนได้ทันทีโดยไม่ต้องรอให้มีผู้รับวัคซีนครบจำนวนตามโดสสูงสุดที่สามารถฉีดได้ในแต่ละขวดวัคซีน

รูปแบบในการให้บริการของ รพ.สต. เพื่อบริการประชาชนในแต่ละกลุ่มเป้าหมาย

- การให้บริการเชิงรุก
- การให้บริการในสถานที่ที่ใกล้ที่พักอาศัย
- การให้บริการในสถานที่ประกอบการ
- การให้บริการในแหล่งชุมชน

ยกระดับเตือนภัยโควิด 19
จากระดับ 3 เป็น **ระดับ 4**



ทุกระดับ ทุกคน และผู้ประกอบการ
ปฏิบัติตาม**มาตรการ VUCA**
โดยเฉพาะ**มาตรการ UP** เน้นสวมหน้ากาก 100%

ยกระดับเตือน
เป็นระดับ 4

การเตือนภัยโควิด '**ระดับ 4**'

1

ปิดสถานที่เสี่ยงแพร่เชื้อ

สถานที่ระบบระบายอากาศไม่ถ่ายเท-แออัด, งดรับประทานอาหาร-ดื่มสุราในร้าน

2

ชะลอการเดินทางข้ามจังหวัดโดยไม่จำเป็น

3

เน้นทำงานแบบ Work from Home ให้มากที่สุด

4

งดกิจกรรมการรวมกลุ่มของผู้คน

5

งดเดินทางออกนอกประเทศ / เข้าประเทศต้องกักตัว

6

ปฏิบัติตามมาตรการ VUCA

V เร่งฉีดวัคซีน

U ป้องกันตนเองแบบครอบจักรวาล เช่น รักษาระยะห่าง ล้างมือ ใส่หน้ากาก

C สถานที่ประกอบการปฏิบัติตามมาตรการ COVID Free Setting

A ตรวจ ATK เป็นประจำ