



รายงานสถานการณ์ ผู้ป่วย COVID-19 ปี 2566 จังหวัดจันทบุรี

WK43 22 ต.ค. - 28 ต.ค.66

ผู้ป่วยติดเชื้อ
(PCR & ATK pos with admitted)
+12 ราย
ป่วยสะสม 12,349 ราย

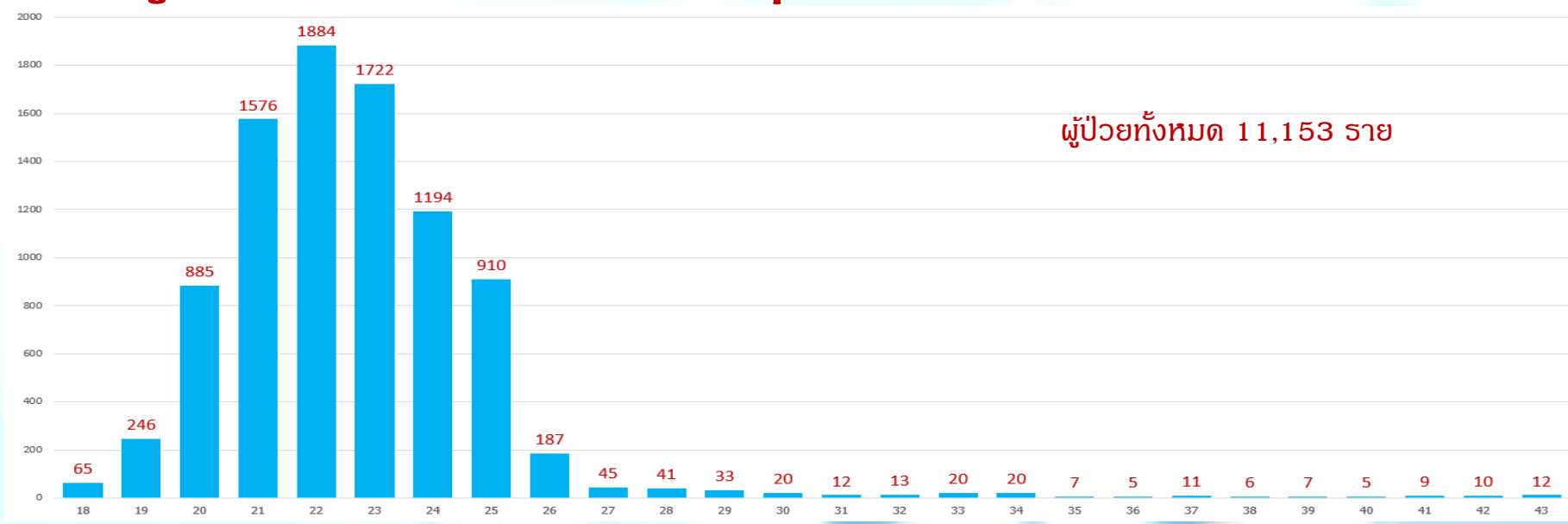
ผู้เสียชีวิต
+0 ราย
เสียชีวิตสะสม 28 ราย

ใส่ท่อช่วยหายใจ
2 ราย

ผู้ป่วยปอดอักเสบ
2 ราย

อัตราการครองเตียงระดับ 2.1-3
2.86 %

ผู้ป่วยโควิด-19 จังหวัดจันทบุรี ปี 2566 (ข้อมูล 30 เม.ย.- 26 ก.ย. 2566)



สถานการณ์โรค Covid-19 ในประเทศไทย

- พบผู้ป่วยหลายราย ติดเชื้อโควิด-19 กับ ไข้หวัดใหญ่พร้อมกัน จึงควรไปรับการรักษาที่รพ.เพื่อรับยาที่ถูกต้อง ลดอาการรุนแรงได้
- การระบาดของโรคโควิด-19 ไม่ได้หายไปไหน ยังคงอยู่กับเราและยังมีการระบาดอยู่ ส่วนใหญ่มีอาการน้อยลง เพราะประชากรส่วนใหญ่ติดเชื้อ หรือได้รับวัคซีนป้องกันโรคไปแล้ว
- วัคซีนโควิด-19 เข็มกระตุ้น ยังสามารถลดความรุนแรงของเชื้อสายพันธุ์ใหม่ได้ โดยเฉพาะกลุ่มเปราะบาง หรือกลุ่มเสี่ยง เช่น ผู้มีโรคประจำตัว ภูมิคุ้มกันต่ำ โรคนอกระบบ และโรคหัวใจ



รายงานสถานการณ์ไข้เลือดออก จังหวัดจันทบุรี ปี 2566

วันที่ 1 มกราคม - 24 ตุลาคม 2566

จำนวนผู้ป่วยสะสม

ป่วย 2,872 ราย

อัตราป่วย 540.11 /แสนประชากร

ตาย 6 ราย

อัตราป่วยตาย ร้อยละ 0.21

จำนวนผู้ป่วย 2 สัปดาห์ล่าสุด

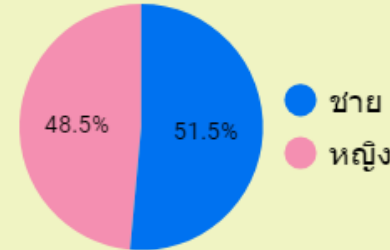
ป่วย 81 ราย

ตาย 0 ราย

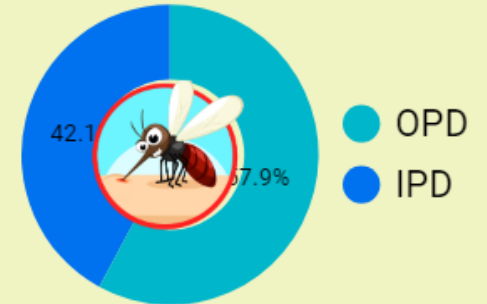


มากที่สุด (ปี)	มัธยฐาน (ปี)	น้อยสุด (ปี)
96	19	1

เพศหญิง : เพศชาย
1,394 1,478
1 : 1.06



สัดส่วนผู้ป่วยโรคไข้เลือดออก จำแนกตามประเภทการเข้ารับการรักษา



วัคซีนป้องกันไข้เลือดออก

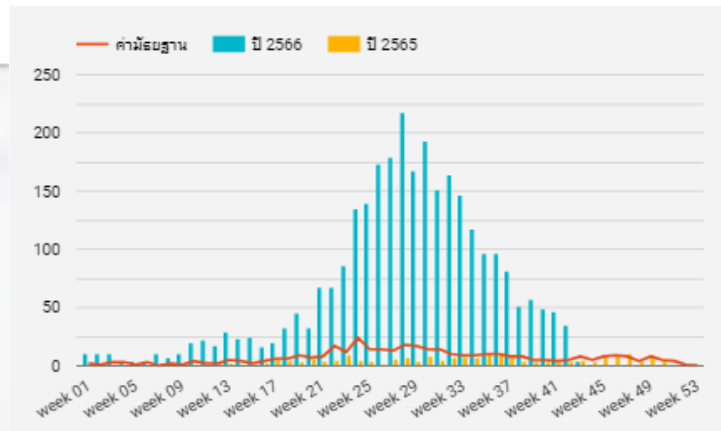
ข้อแตกต่าง

วัคซีนรุ่นใหม่และเก่า

	วัคซีนรุ่นเก่า	วัคซีนรุ่นใหม่
จำนวนเข็มที่ต้องฉีด	3 เข็ม	2 เข็ม
อายุที่ฉีดได้	6 - 45 ปี	4 - 60 ปี
ผู้ที่ไม่เคยเคยเป็นไข้เลือดออกมาก่อน	ไม่ควรฉีด	ฉีดได้
ป้องกันการติดเชื้อไข้เลือดออก	59.3%	80.2%
ลดอัตราการนอนโรงพยาบาลและความรุนแรงของโรค	71.2%	90.4%

สถานการณ์โรคไข้เลือดออก จำแนกรายสัปดาห์

เปรียบเทียบข้อมูล ปี 66 กับค่ามัธยฐาน 5 ปี ย้อนหลัง



สถานการณ์โรคไข้เลือดออก จำแนกรายอำเภอ

อำเภอ	ป่วย	อัตราป่วย	ตาย	อัตราป่วยตาย
1. อ.เมืองจันทบุรี	642	493.72	0	0
2. อ.ท่าใหม่	412	583.97	2	0.49
3. อ.สอยดาว	369	567.46	1	0.27
4. อ.ขลุง	319	569.31	1	0.31
5. อ.มะขาม	274	845.13	0	0
6. อ.โป่งน้ำร้อน	265	627.19	0	0
7. อ.นายายอาม	204	596.4	1	0.49
8. อ.เขาคิชฌกูฏ	181	623.97	0	0
9. อ.แก่งหางแมว	119	280.37	1	0.84
10. อ.แหลมสิงห์	87	292.26	0	0

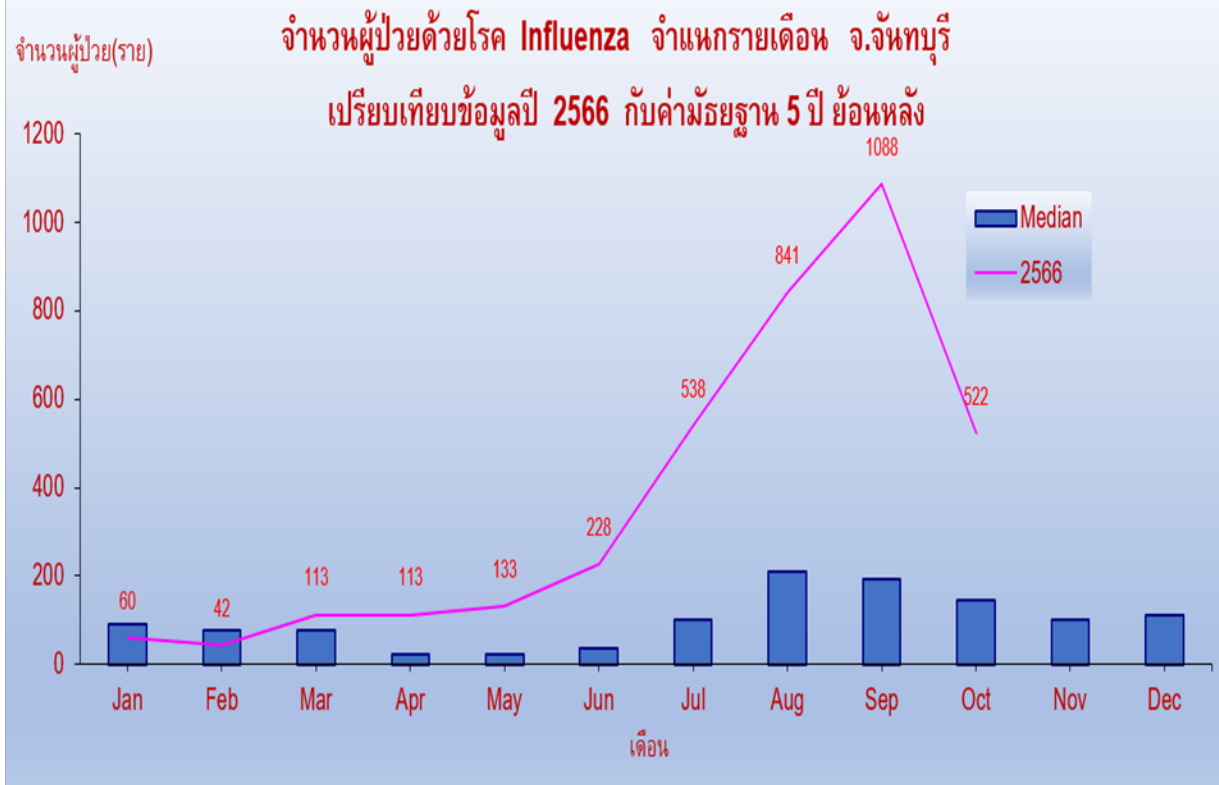


สถานการณ์โรคไข้หวัดใหญ่ จ.จันทบุรี ณ วันที่ 26 ตุลาคม 2566



****สถานการณ์โรคหวัดใหญ่ (Influenza) ได้รับรายงานผู้ป่วย 3,678 ราย คิดเป็นอัตราป่วย 698.94 ต่อประชากรแสนคน ส่วนใหญ่เป็นวัยเด็ก 0-14 ปี โดยพบมากในอ.แหลมสิงห์ , อ.ขลุง , อ.ท่าใหม่ , อ.มะขาม , อ.เมืองจันทบุรี และอ.เขาฉกรรจ์ (จันทบุรีอยู่อันดับ 32 ของประเทศ , อันดับ 5 ของเขต)**

อัตราป่วยต่อประชากรแสนคน ด้วยโรค Influenza จำแนกตามพื้นที่ จังหวัดจันทบุรี ระหว่างวันที่ 1 มกราคม 2566 ถึงวันที่ 24 ตุลาคม 2566





วัคซีน HPV

วัคซีนป้องกันมะเร็งปากมดลูก



ตามนโยบายเร่งรัด 100 วัน 1,000,000 โดส



ประสิทธิภาพของวัคซีน

- สามารถป้องกันการติดเชื้อไวรัสเอชพีวี สายพันธุ์ 16 และ 18 ซึ่งเป็นสาเหตุหลักของการเกิดโรคมะเร็งปากมดลูก มะเร็งช่องคลอด มะเร็งปากช่องคลอด วัคซีนจะมีประสิทธิภาพสูงสุดหากฉีดในผู้ที่ยังไม่เคยมีประวัติมีเพศสัมพันธ์มาก่อน นอกจากนี้ยังสามารถป้องกันการติดเชื้อ HPV สายพันธุ์ 6 และ 11 ซึ่งเป็นสาเหตุของการเกิดโรคหูดหงอนไก่บริเวณอวัยวะเพศและทวารหนัก ได้ถึง 90%

วัคซีนเอชพีวีต้องฉีดกี่ครั้ง ?

- ตามคำแนะนำคณะกรรมการสร้างเสริมภูมิคุ้มกันโรค แนะนำให้หญิง อายุ 11 – 20 ปี ให้วัคซีน HPV จำนวน 2 เข็ม ห่างกันอย่างน้อย 6 เดือน ทั้งนี้ สามารถสับเปลี่ยนชนิดวัคซีน HPV ระหว่างเข็มที่ 1 และเข็มที่ 2 ได้
- หากมีประวัติได้รับวัคซีน 2 เข็ม ระยะห่างระหว่างเข็ม 6 เดือนขึ้นไป ไม่จำเป็นต้องฉีดวัคซีนเพิ่ม แต่ถ้าได้รับวัคซีน 2 เข็ม ระยะห่างน้อยกว่า 6 เดือน ให้ฉีดวัคซีน HPV จำนวน 1 เข็ม ห่างจากเข็มล่าสุด อย่างน้อย 6 เดือน

กลุ่มเป้าหมายในการดำเนินงาน ตามนโยบายเร่งรัด 100 วัน 1,000,000 โดส (พ.จ. 66 – ม.ค. 67)

- นักเรียนหญิงไทย **ชั้นประถมศึกษาปีที่ 5 ถึง ชั้นมัธยมศึกษา ปีที่ 6** หรือเทียบเท่า
- นักศึกษาหญิงไทยระดับ **อุดมศึกษาปีที่ 1 – 2** หรือเทียบเท่า
- หญิงไทย อายุ 11 - 20 ปี **นอกระบบการศึกษา**

วัคซีนที่ใช้บริการ

- วัคซีน **HPV ชนิด 4 สายพันธุ์** ชื่อทางการค้า คือ **Gardasil®** และวัคซีน **HPV ชนิด 2 สายพันธุ์** ชื่อทางการค้า คือ **Cecolin®**

*** จังหวัดจันทบุรีได้รับการสนับสนุนวัคซีน HPV ชนิด 4 สายพันธุ์ เข็มที่ 1, 2, 3 จากสภากาชาดไทย จำนวน 5,000 โดส
ให้บริการเข็มที่ 1 และ 2 ในกลุ่ม 15 – 20 ปี ไปแล้วจำนวน 1,249 ราย ***

👉 วัคซีนมีความปลอดภัยสูง ยังไม่พบว่ามี การเสียชีวิตจากการฉีดวัคซีนโดยตยง



การให้บริการวัคซีนป้องกันการติดเชื้อไวรัสเอชพีวี (HPV) (Quick Win 100 วัน)

“Kick-off 1 ล้านโดส : School based HPV Vaccine”

วันที่ 8 พฤศจิกายน 2566

กลุ่มเป้าหมาย

เพศหญิง อายุ 11-20 ปี* School Based ป.5-ม.6

เร่งรัด ฉีดวัคซีนคนละ 1 เข็ม !!

(*เกิดวันที่ 1 ม.ค. 2546 – 31 ธ.ค. 2555)



วัคซีนที่ให้บริการ



HPV 4 สายพันธุ์
(Gardasil)

- ✓ วัคซีนเข็มที่ 2 ห่างจากเข็มที่ 1 อย่างน้อย 6 เดือน
- ✓ สามารถสลับเปลี่ยนชนิดวัคซีน HPV ระหว่างเข็มที่ 1 และ เข็มที่ 2 ได้

ระยะเวลาดำเนินการ

School Based
ป.5-ม.6

เด็ก 11-17 ปี นอกระบบโรงเรียน
และ หญิงอายุ 18-20 ปี

พ.ย. 66

ธ.ค. 66

ม.ค. 67

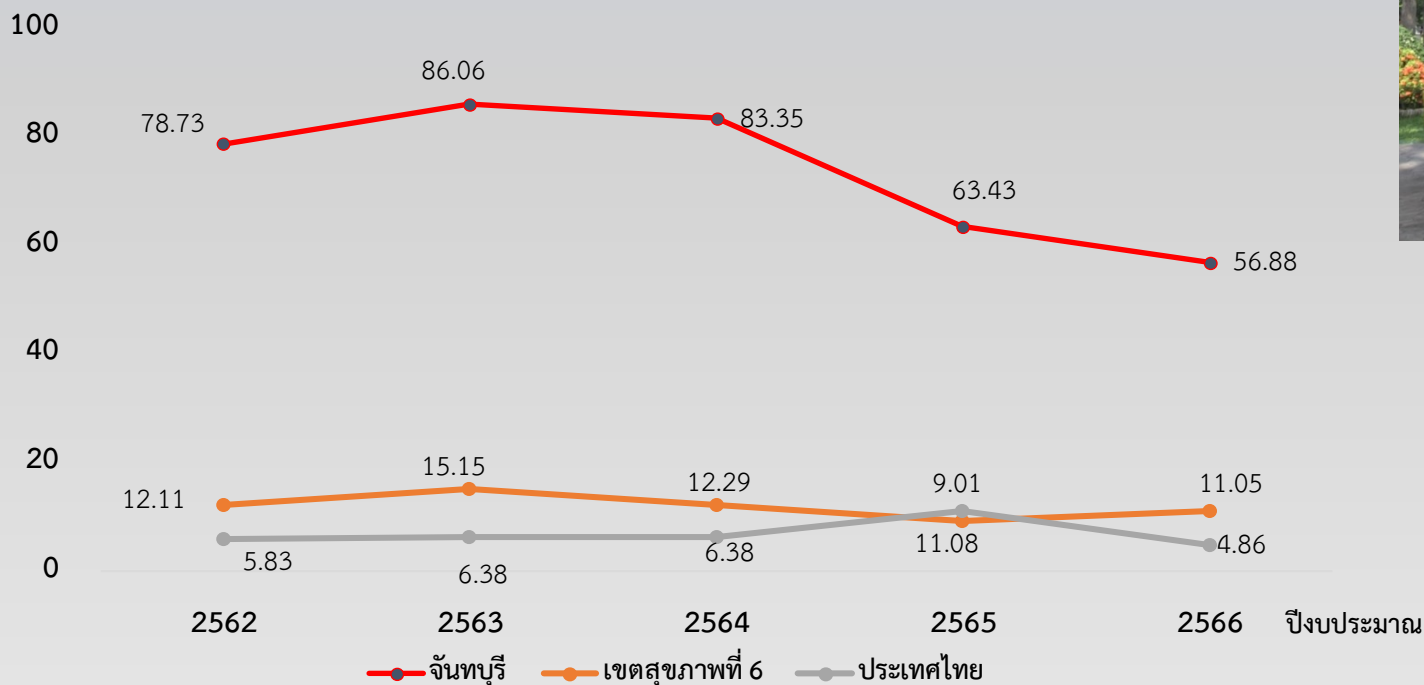
เดือน



โครงการคัดกรองมะเร็งเต้านม โดยเครื่องเอ็กซเรย์เต้านมเคลื่อนที่ (Mammogram)
ในสตรีกลุ่มเสี่ยงและด้อยโอกาส 4 หน่วย 4 ภาค ทั่วประเทศ
เฉลิมพระเกียรติ พระบาทสมเด็จพระวชิรเกล้าเจ้าอยู่หัว ในโอกาสเจริญพระชนมพรรษา
ครบ 70 พรรษา 28 กรกฎาคม 2565

อัตราป่วยรายใหม่โรคมะเร็งเต้านม ปี 2562-2566
จังหวัดจันทบุรี เขตสุขภาพที่ 6 และประเทศ

อัตราต่อแสนประชากร



ที่มา: HDC 43แฟ้ม ณ วันที่ 11 ตุลาคม 2566





โครงการคัดกรองมะเร็งเต้านม โดยเครื่องเอ็กซเรย์เต้านมเคลื่อนที่ (Mammogram)
ในสตรีกลุ่มเสี่ยงและด้อยโอกาส 4 หน่วย 4 ภาค ทั่วประเทศ
เฉลิมพระเกียรติ พระบาทสมเด็จพระวชิรเกล้าเจ้าอยู่หัว ในโอกาสเจริญพระชนมพรรษา
ครบ 70 พรรษา 28 กรกฎาคม 2565

กลุ่มเป้าหมาย

1. สตรีกลุ่มเสี่ยงอายุ 25 ปีขึ้นไป คลำพบก้อน หรือมีของเหลวไหลออกจากหัวนม
2. เคยเป็นมะเร็งเต้านมข้างหนึ่งมาก่อน/ญาติสายตรงเป็นมะเร็งเต้านม/ มียีนส์พันธุกรรมเต้านมผิดปกติ
3. เคยเป็นมะเร็งลำไส้ใหญ่ รังไข่ เยื่อบุโพรงมดลูกมาก่อน

ปี พ.ศ.2566 ออกหน่วยให้บริการ 7 อำเภอ ดังนี้

วันที่ 20 – 21 พฤศจิกายน 2566

ณ สหกรณ์เครดิตยูเนียนอิมิ่งเพิ่มพูนทรัพย์ จำกัด
ตำบลซึ้ง อำเภอขลุง

วันที่ 22 – 23 พฤศจิกายน 2566

ณ โรงเรียนแหลมสิงห์วิทยาคม “อาทรสังฆะวัฒนธรรม 4 อุปถัมภ์”
ตำบลพลิว อำเภอแหลมสิงห์

วันที่ 24,27 พฤศจิกายน 2566

ณ หอประชุมประชาคมที่ว่าการอำเภอมะขาม

วันที่ 28 – 29 พฤศจิกายน 2566

ณ โรงเรียนสอยดาววิทยา ตำบลทรายขาว อำเภอสอยดาว

วันที่ 30 พฤศจิกายน – 1 ธันวาคม 2566

ณ หอประชุมที่ว่าการอำเภอเขาคิชฌกูฏ

วันที่ 4,6 ธันวาคม 2566

ณ เทศบาลตำบลปลับพลานารายณ์ ตำบลคลองนารายณ์
อำเภอเมืองจันทบุรี

วันที่ 7 – 8 ธันวาคม 2566

ณ วัดสามผาน ตำบลสองพี่น้อง อำเภอท่าใหม่



“การดูแลผู้ป่วยจิตเวชและยาเสพติดแบบบูรณาการจังหวัดจันทบุรี”

จำนวนผู้ป่วยจิตเวชและยาเสพติดจังหวัดจันทบุรี ปี 2566 (ต.ค. 65 - 15 ต.ค. 66)

ลำดับ	อำเภอ	จำนวนผู้ป่วยจิตเวช		จำแนกผู้ป่วย						ผู้ป่วยจิตเวชที่ใช้สารเสพติด	
		(ราย)		สีเขียว		สีเหลือง		สีแดง		ก.ย.66	ต.ค.66
		ก.ย.66	ต.ค.66	ก.ย.66	ต.ค.66	ก.ย.66	ต.ค.66	ก.ย.66	ต.ค.66		
1	อ.เมืองจันทบุรี	5,688	6,227	5,556	6,083	58	61	74	83	256	283
2	อ.ขลุง	1,210	1,054	1,174	1,041	32	12	4	1	12	6
3	อ.ท่าใหม่	1,177	1,193	1,152	1,171	22	18	3	4	31	23
4	อ.โป่งน้ำร้อน	712	766	668	719	28	36	16	11	21	26
5	อ.มะขาม	546	576	537	569	6	6	3	1	2	4
6	อ.แหลมสิงห์	352	372	349	368	3	3	1	1	1	1
7	อ.สอยดาว	730	730	724	729	1	1	5	0	0	2
8	อ.แก่งหางแมว	1,083	1,060	1,077	1,050	3	4	3	6	20	20
9	อ.นายายอาม	511	520	503	512	5	6	3	2	14	14
10	อ.เขาคิชฌกูฏ	228	303	222	300	5	3	1	0	0	2
จังหวัดจันทบุรี		12,237	12,801	11,962	12,542	163	150	113	109	357	381

การติดตามผู้ผ่านการฟื้นฟู ศูนย์จันทารักษ์ จังหวัดจันทบุรี (วันที่ 21 ก.ย.-25 ต.ค.2566)

อำเภอ	จำนวน (คน)	ติดตามโดย		ติดตามได้ (คน)	ผลการติดตาม
		ศูนย์ฟื้นฟูฯ	รพ.		
อ.เมือง	5	5	5	5	มีงานทำ 5 ราย (ทำสวน, รับจ้าง, ขายของ / ขอบทุน ซื้อของขาย, เรียนต่อ ป.ตรี)
อ.แก่งหางแมว	3	3	-	3	มีงานทำ 3 ราย (รับจ้างกรีดยาง, ลูกจ้างฟาร์มไก่)
อ.เขาคิชฌกูฏ	3	3	-	3	มีงานทำ 3 ราย (ทำสวน และขอกู้ยืมเงินกองทุนหมู่บ้าน 1 ราย)
อ.ขลุง	6	5	2	5	บวช 1 ราย / มีงานทำ 3 ราย (ทำประมง, รับจ้างทำสวน) / ว่างงาน 1 ราย แจ้งเสพซ้ำ 1 ราย / ติดต่оไม่ได้ 1 ราย (นำไปอยู่กับญาติจ.ตราด ตอนนี้ไม่มีใครอยู่บ้าน)
อ.ท่าใหม่	5	5	5	5	มีงานทำ 4 ราย (รับจ้าง) / ว่างงาน 1 ราย ตรวจเสพซ้ำ 2 ราย / ไม่ค่อยยกินยาจิตเวช 1 ราย ให้ญาติกำกับกินยา งดใช้กระท่อม
อ.นายายอาม	3	3	3	3	มีงานทำ 1 ราย (รับจ้าง) / ว่างงาน 2 ราย (รอที่ทำงานเดิมเรียกตัว 1 ราย) ญาติแจ้งเสพซ้ำ 1 ราย (อาละวาด) ส่ง รพ.นายายอาม refer admit รพ.พระปกเกล้า
อ.โป่งน้ำร้อน	8	7	4	8	บวช 1 ราย / มีงานทำ 7 ราย (ทำสวน, ขับรถ, รับจ้าง)
อ.สอยดาว	6	5	5	6	บวช 1 ราย / มีงานทำ 3 ราย (ทำสวน, รับจ้าง) / ว่างงาน 2 ราย ตรวจเสพซ้ำ 2 ราย / ไม่ค่อยยกินยาจิตเวช 1 ราย ให้ญาติกำกับกินยา ถ่ายVDOส่งจนท.
อ.แหลมสิงห์	6	6	-	6	มีงานทำ 2 ราย (รับจ้าง, ก่อสร้าง) / ว่างงาน 4 ราย (รอโรงงานเรียกตัว)
อ.มะขาม	1	1	-	1	มีงานทำ 1 ราย (ทำสวน)
รวม	46	43	24	45	บวช 3 ราย / มีงานทำ 32 ราย / ว่างงาน 10 ราย / เสพซ้ำ 6 ราย / ติดต่оไม่ได้ 1 ราย

หมายเหตุ อ.สอยดาว นัดติดตามตรวจปัสสาวะหาสารเสพติด ครั้งที่ 2 วันที่ 26/10/2566 พบว่า ไม่พบสารเสพติด จำนวน 5 ราย

สถานชีวาภิบาล

สถานชีวาภิบาล คือ สถานที่ที่ให้บริการดูแลผู้สูงอายุ ผู้ป่วยที่มีภาวะพึ่งพิง ตัดบ้าน ตัดเตียง ผู้ป่วยที่ได้รับการรักษาแบบประคับประคอง เป็นการดูแลต่อเนื่องจนถึงวาระสุดท้ายของชีวิต ครอบคลุมทั้ง 4 มิติ(กาย,จิตใจอารมณ์,สังคมและจิตวิญญาณ) ในรูปแบบคลินิกผู้สูงอายุ, Hospice, Hospital at Home/ Home ward

วัตถุประสงค์

- 1.ประชาชนเข้าถึงบริการที่มีคุณภาพมาตรฐาน เพิ่มคุณภาพชีวิต
- 2.ลดภาระค่าเดินทาง การรอคอย ครอบคลุมไว้ถึงวล ลูกหลานวัยทำงานไม่เสียรายได้

เป้าหมาย

เพิ่มการเข้าถึงการดูแลระยะยาวและการดูแลแบบประคับประคอง/ระยะท้ายในรูปแบบรัฐ เอกชน ท้องถิ่น และประชาชนครอบคลุมทั้ง 4 ด้าน (กาย,จิตใจอารมณ์,สังคมและจิตวิญญาณ)

สถานชีวาภิบาลจังหวัดจันทบุรี



ศูนย์สันติภาวัน

พระดูแล 2 รูป , จิตอาสา 2 คน
รับได้ 6 เตียง

เกณฑ์การรับพระสงฆ์อาพาธ

- พระที่ป่วยระยะสุดท้าย (ไม่รับปชช.)
- มีสติสัมปชัญญะครบถ้วน
- ไม่ประสงค์จะรับการรักษาที่ไหน
- ผู้ป่วยมีความสมัครใจ

ตัวอย่างองค์กรที่มีแนวโน้มต่อยอดเป็นสถานชีวาภิบาล

องค์กรปกครองส่วนท้องถิ่น



สถานสงเคราะห์ คนชราบ้านจันทบุรี (อบจ.)

พยาบาล 1 คน
เจ้าหน้าที่ 20 คน



ศูนย์พัฒนา คุณภาพ ชีวิตผู้สูงอายุ ทต.เกาะขวาง

พยาบาล 1 คน
เจ้าหน้าที่บริบาล 2 คน
นักกายภาพ 2 คน

องค์กรเอกชน



บ้านพักผู้สูงอายุ คามิลเลียน จันทบุรี

นักบริบาล 6 คน
รองรับผู้สูงอายุ 150 คน
(8,500 /คน/เดือน)



ซี แคร่ เซ็นเตอร์ จันทบุรี

พยาบาล 1 คน
เจ้าหน้าที่ 3 คน
จำนวนเตียง 8 เตียง
(6,500 /คน/สัปดาห์)

ศูนย์อุปกรณ์ และเครื่องมือทางการแพทย์ โดยความร่วมมือของภาครัฐ และเอกชน 8 แห่ง



อ. นายายอาม
วัดโพธิ์ลังกา



อ. ชลุม วัดวันยาวล่าง



อ. สอยดาว ศูนย์สันติภาวัน ดุแลพระภิกษุอาพาธ

อ. ท่าใหม่
วัดหนองคัน

อ. เมือง
วัดห้องคูหา หลวงปู่บุญ
วิทยาลัยเทคนิคร่วมกับจิตอาสา

อ. แหลมสิงห์
วัดปลิวใหญ่
วัดสถาพรพัฒนาราม



**มท.1 มอบนโยบายผู้ว่าฯ - หัวหน้าสำนักงานจังหวัด - ปลัดจังหวัด
และถ่ายทอดไปทุกอำเภอ ทุก อปท.
เน้นย้ำ 10 นโยบายสำคัญสู่ภารกิจ "บำบัดทุกข์ บำรุงสุข"**

ข้อที่ 10 สนับสนุนการพัฒนาาระบบสาธารณสุขปฐมภูมิ และการเตรียมความพร้อมท้องถิ่นรองรับสังคมผู้สูงอายุ

เพิ่มประสิทธิภาพระบบสาธารณสุขขั้นปฐมภูมิ และการสร้างเสริมสุขภาพเชิงป้องกัน ให้มีสถานชิวาภิบาล
ประจำท้องถิ่น เพื่อบริหารให้ผู้ป่วยมีคุณภาพชีวิตที่ดีจนวาระสุดท้าย เพื่อเตรียมความพร้อมรองรับสังคม
สูงวัยอย่างครอบคลุมในทุกมิติ

ข้อเสนอ

จัดทำคำสั่งระดับจังหวัด "จันท์ชิวาภิบาล" เพื่อขับเคลื่อนการดำเนินงานตามนโยบายสถานชิวาภิบาล
(โดยมีภาคีเครือข่ายเข้าร่วมเป็นคณะทำงาน และมีผู้ว่าราชการจังหวัดเป็นประธาน)

โครงการร้านยาดูแลอาการเจ็บป่วยเล็กน้อย (common illness)

ผู้ป่วยสิทธิบัตรทอง เจ็บป่วยเล็กน้อย 16 อาการ สามารถเข้ารับบริการได้ที่
ร้านยาที่เข้าร่วมโครงการ **ทั่วประเทศ พร้อมยื่นบัตรประชาชน** เพื่อตรวจสอบสิทธิ
โดยเภสัชกรจะดูแลอาการเจ็บป่วย และติดตามอาการหลังรับยา 3 วัน



16 กลุ่มอาการ

- ✔ ปวดหัว (Headache)
- ✔ เวียนหัว (Dizziness)
- ✔ ปวดข้อ (Pain in joint)
- ✔ เจ็บกล้ามเนื้อ (Muscle pain)
- ✔ ไข้ (Fever)
- ✔ ไอ (Cough)
- ✔ เจ็บคอ (Sore throat)
- ✔ ปวดท้อง (Stomach)
- ✔ ท้องเสีย (Diarrhea)
- ✔ ท้องผูก (Constipation)
- ✔ ถ่ายปัสสาวะขัด, ปัสสาวะลำบาก,
- ✔ ปัสสาวะเจ็บ (Dysuria)
- ✔ ตกขาวผิดปกติ (Vaginal discharge)
- ✔ อาการทางผิวหนัง ผื่น คัน (Skin rash/ lesion)
- ✔ บาดแผล (Wound)
- ✔ ความผิดปกติต่างๆ ที่เกิดขึ้นกับตา (Eye disorder)
- ✔ ความผิดปกติต่างๆ ที่เกิดขึ้นกับหู (Ear disorder)

ขั้นตอนการรับบริการ

1. ตรวจสอบรายชื่อร้านยาที่เข้าร่วมโครงการได้ที่
<https://www.nhso.go.th/downloads/204>
หรือสังเกตสติ๊กเกอร์
“ร้านยาคุณภาพของฉัน”



2. นำบัตรประชาชน ไปที่ร้านยาที่เข้าร่วมโครงการ เภสัชกร
จะคัดกรองอาการเบื้องต้น
จ่ายยา พร้อมให้คำแนะนำการใช้ยา



3. เภสัชกรติดตามอาการของผู้ป่วยในวันที่ 3



อาการดีขึ้น สิ้นสุดการดูแล

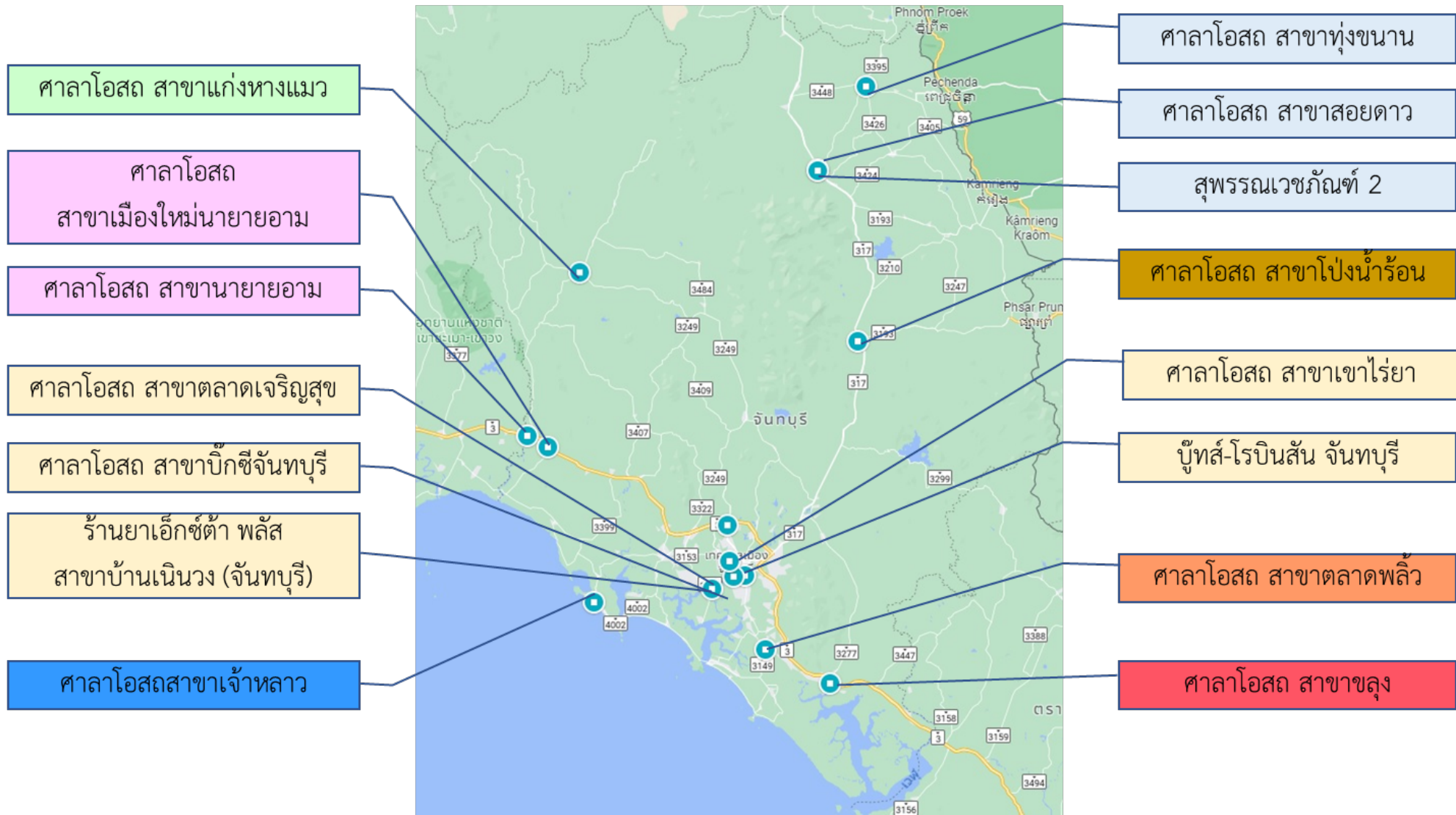


อาการแย่ลง แนะนำเข้ารักษาที่

สถานพยาบาลตามสิทธิ

โครงการร้านยาดูแลอาการเจ็บป่วยเล็กน้อย (common illness)

ร้านยาในจังหวัดจันทบุรี ที่เข้าร่วมโครงการฯ



ผลการดำเนินงานตามนโยบายด้านพลังงานทดแทน (Solar cell) สำนักงานสาธารณสุขจังหวัดจันทบุรี

หน่วยบริการ	ผลการดำเนินงาน	หน่วยบริหาร	ผลการดำเนินงาน
รพ.พระปกเกล้า	ดำเนินการแล้ว	สสจ.จันทบุรี	อยู่ระหว่างดำเนินการ
รพ.มะขาม	ดำเนินการแล้ว	สสอ.เมืองจันทบุรี	อยู่ระหว่างดำเนินการ
รพ.แหลมสิงห์	ดำเนินการแล้ว	สสอ.ขลุง	ดำเนินการแล้ว
รพ.นายายอาม	ดำเนินการแล้ว	สสอ.ท่าใหม่	ดำเนินการแล้ว
รพ.เขาสุกุม	ดำเนินการแล้ว	สสอ.โป่งน้ำร้อน	ดำเนินการแล้ว
รพ.ท่าใหม่	ดำเนินการแล้ว	สสอ.มะขาม	ดำเนินการแล้ว
รพ.ขลุง	ดำเนินการแล้ว	สสอ.แหลมสิงห์	ดำเนินการแล้ว
รพ.สองพี่น้อง	วางแผนดำเนินการ2567	สสอ.สอยดาว	ดำเนินการแล้ว
รพ.โป่งน้ำร้อน	วางแผนดำเนินการ2567	สสอ.แก่งหางแมว	ดำเนินการแล้ว
รพ.สอยดาว	วางแผนดำเนินการ2567	สสอ.นายายอาม	ใช้ร่วมกับรพ.นายายอาม
รพ.แก่งหางแมว	วางแผนดำเนินการ2567	สสอ.เขาคิชฌกูฏ	ดำเนินการแล้ว
รพ.เขาคิชฌกูฏ	วางแผนดำเนินการ2567		



แผนภูมิแสดงค่าไฟฟ้าของสำนักงานสาธารณสุขอำเภอ เดือนสิงหาคม - ตุลาคม 2566 จังหวัดจันทบุรี

