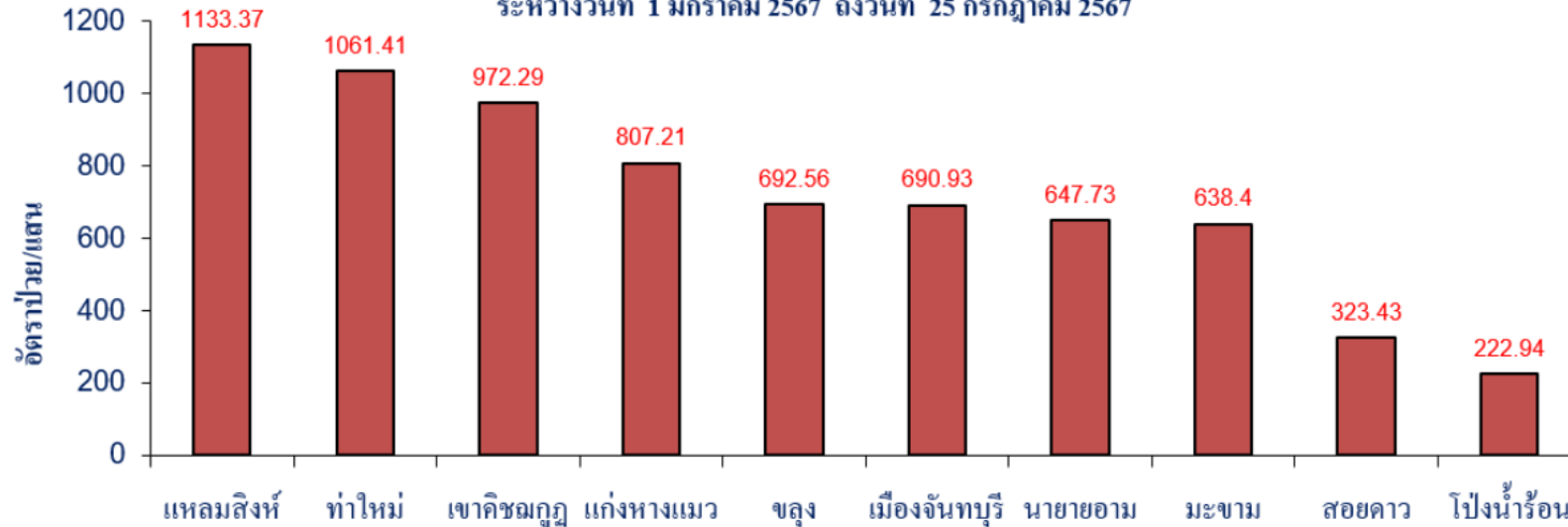


สถานการณ์โรคไข้หวัดใหญ่ จ.จันทบุรี

ประจำเดือนกรกฎาคม 2567



อัตราป่วยต่อประชากรแสนคน ด้วยโรคไข้หวัดใหญ่ จำแนกตามพื้นที่ จังหวัด จันทบุรี
ระหว่างวันที่ 1 มกราคม 2567 ถึงวันที่ 25 กรกฎาคม 2567

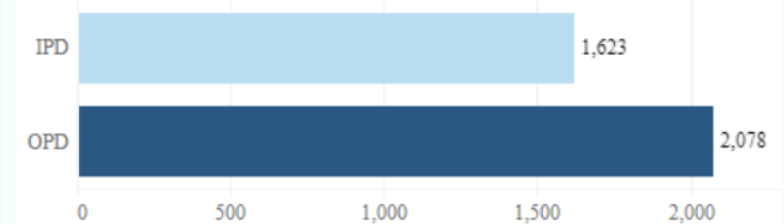


ผู้ป่วยไข้หวัดใหญ่ จังหวัดจันทบุรี

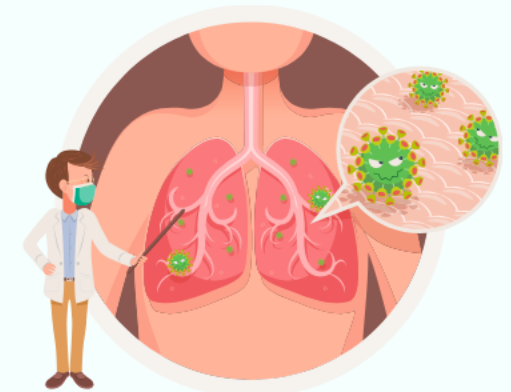
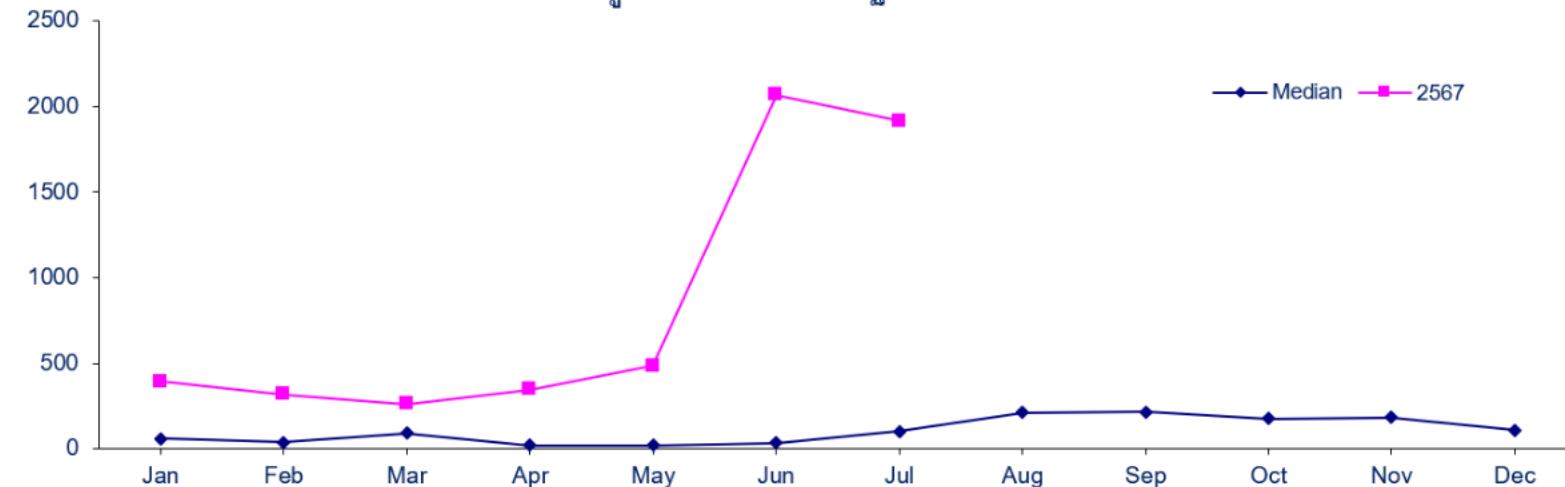
ผู้ป่วยสะสม

- ปี 2567 พบผู้ป่วยไข้หวัดใหญ่ จำนวน 3,701 ราย คิดเป็นอัตราป่วย 697.69 ต่อแสนปชก.
- ไม่มีผู้ป่วยเสียชีวิต
- พบในเด็ก อายุ 0-14 ปี ร้อยละ 52.93
- พบการแพร่ระบาดในจังหวัดจันทบุรี

สัดส่วนแผนกการรักษา



จำนวนผู้ป่วยด้วยโรค Influenza จำแนกรายเดือน จ.จันทบุรี
เปรียบเทียบข้อมูลปี 2567 กับค่ามัธยฐาน 5 ปี ย้อนหลัง





สถานการณ์โรคมือเท้าปาก จังหวัดจันทบุรี ปี 2567

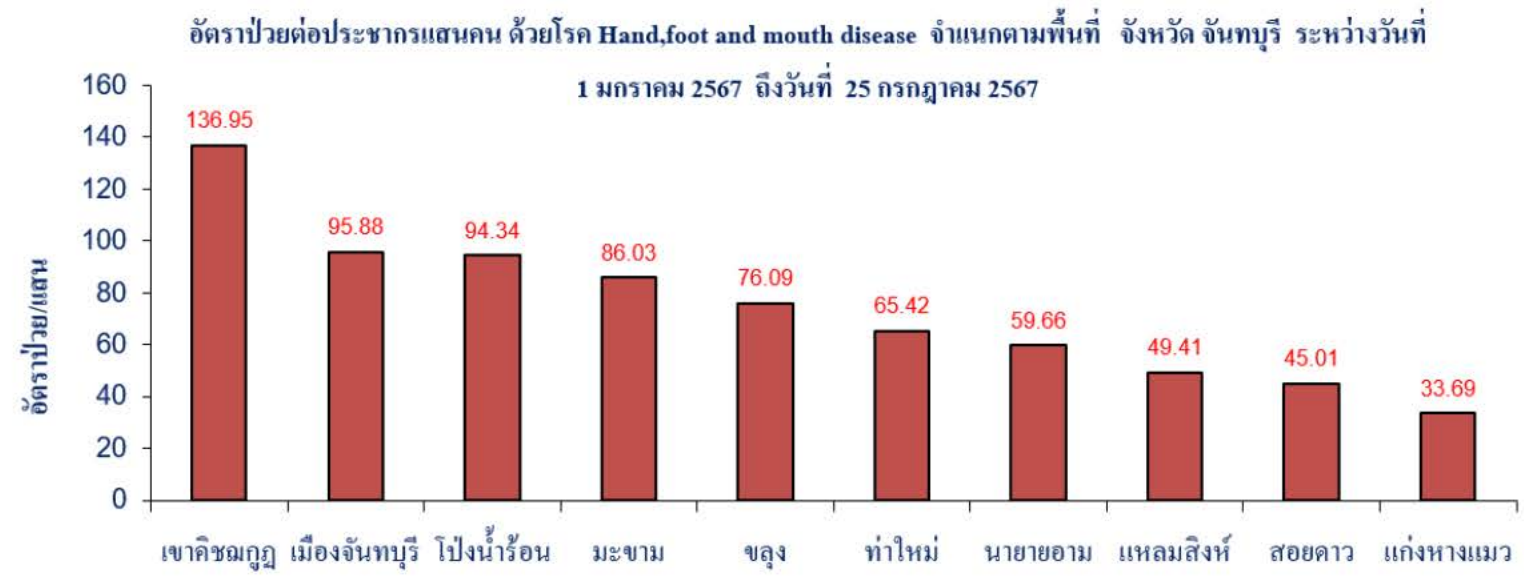
ข้อมูล ณ 24 กรกฎาคม 2567

เสียชีวิต
ไม่พบผู้ป่วยเสียชีวิต

ผู้ติดเชื้อ
พบผู้ติดเชื้อรวม 438 ราย คิดเป็น 201.40 ต่อแสนปชก. เดือน กค. พบผู้ป่วย 174 ราย คิดเป็น 39.73 % ของผู้ป่วยในปี 2567

-พบการแพร่ระบาดในกลุ่มเด็กอายุ 0-4 ปี ร้อยละ 75.34 รองลงมา เป็นกลุ่ม 5-9 ปี ร้อยละ 22.83
-สัดส่วนการรักษา เป็นผู้ป่วยใน 29.98 % และผู้ป่วยนอก 70.08 %

มาตรการ
-คัดกรองเด็กก่อนเข้าเรียน
-มาตรการ กินร้อน ช้อนกลาง ล้างมือ
-กรณีพบว่ามีอาการให้รีบพบแพทย์



โครงการลดความแออัดในโรงพยาบาล

รายชื่อหน่วยบริการในจังหวัดจันทบุรี ที่เข้าร่วมโครงการฯ



ร้านยาคุณภาพของฉัน
ให้บริการดูแลอาการเจ็บป่วยเล็กน้อย



คลินิกพยาบาลชุมชนอบอุ่น
สำนักงานหลักประกันสุขภาพแห่งชาติ




คลินิกกายภาพบำบัดชุมชนอบอุ่น
สำนักงานหลักประกันสุขภาพแห่งชาติ



คลินิกเทคนิคการแพทย์ชุมชนอบอุ่น
สำนักงานหลักประกันสุขภาพแห่งชาติ



โครงการลดความแออัดในโรงพยาบาล

โครงการ	การให้บริการ	สิทธิการรักษา
<p style="text-align: center;">คลินิก เทคนิคการแพทย์</p>  <p style="text-align: center;">คลินิกเทคนิคการแพทย์ชุมชนอบอุ่น สำนักงานหลักประกันสุขภาพแห่งชาติ</p>	<p>ให้บริการเจาะเลือด เก็บสิ่งส่งตรวจ 22 รายการ ตาม 8 หมวดหมู่</p> <ol style="list-style-type: none"> 1. การตรวจหาความเข้มข้น และความผิดปกติของเม็ดเลือด (CBC) 2. การตรวจระดับน้ำตาลในเลือด (Blood Sugar) 3. การตรวจน้ำตาลสะสม (HbA1C) 4. การตรวจระดับไขมันในเลือด (Lipid Profile) 5. ตรวจการทำงานของตับ (Liver Function Test) 6. ตรวจการทำงานของไต (BUN, Creatinine) 7. การตรวจปัสสาวะ (Urinalysis) 8. การตรวจไวรัสตับอักเสบบ (HBsAg) 	<p>สิทธิบัตรทอง (ต้องมีใบส่งการตรวจ จากหน่วยบริการ)</p>
	<p>บริการสร้างเสริมสุขภาพและป้องกันโรค 2 รายการ</p> <ol style="list-style-type: none"> 1. ตรวจทดสอบปัสสาวะ ในกรณีสงสัยว่าตั้งครรภ์ 2. ตรวจคัดกรองมะเร็งลำไส้ใหญ่และลำไส้ตรง ด้วยวิธีการตรวจหาเลือดแฝงในอุจจาระ (กลุ่มเป้าหมายอายุ 50-70 ปี ทุก 2 ปี) 	<p>ทุกสิทธิการรักษา</p>

การดูแลผู้ป่วยจิตเวชและยาเสพติดแบบบูรณาการจังหวัดจันทบุรี



จำนวนผู้ป่วยจิตเวชและยาเสพติดจังหวัดจันทบุรี ปี 2567 (ต.ค. 66 - 15 ก.ค. 67)

ลำดับ	อำเภอ	จำนวนผู้ป่วยจิตเวช		จำแนกผู้ป่วย						ผู้ป่วยจิตเวชที่ใช้สารเสพติด				
		(ราย)		สีเขียว		สีเหลือง		สีแดง						
		มิ.ย.67	ก.ค.67	มิ.ย.67	ก.ค.67	มิ.ย.67	ก.ค.67	มิ.ย.67	ก.ค.67	มิ.ย.67	ก.ค.67			
1	อ.เมืองจันทบุรี	1079	1199	1,063	1,180	14	12	2	➔	7	127	➔	146	
2	อ.ขลุง	465	466	454	453	11	10	0	➔	3	27	➔	28	
3	อ.ท่าใหม่	514	530	501	516	12	9	1		5	37		44	
4	อ.โป่งน้ำร้อน	274	282	231	236	29	➔	30	14	➔	16	15	➔	16
5	อ.มะขาม	281	315	269	292	5	➔	17	7		6	14		11
6	อ.แหลมสิงห์	203	204	201	203	1		1	1		0	8	➔	13
7	อ.สอยดาว	188	191	183	189	2		0	3		2	7		7
8	อ.แก่งหางแมว	320	358	307	342	7		9	6	➔	7	29	➔	32
9	อ.นายายอาม	209	212	205	209	2		2	2	➔	1	7	➔	19
10	อ.เขาคิชฌกูฏ	228	229	224	229	3		0	1		0	12	➔	14
จังหวัดจันทบุรี		3,761	3,986	3,638	3,849	86		90	37		47	283		330



ผลการดำเนินงานการเฝ้าระวัง ป้องกัน และดูแลรักษาเด็กวัยรุ่นที่มี ภาวะซึมเศร้าในโรงเรียนจังหวัดจันทบุรี ปี 2567

ลำดับ	อำเภอ	นักเรียนที่พบภาวะซึมเศร้า (มาก-รุนแรง) จากการคัดกรองทอม 2	นักเรียนที่เข้ารับการรักษาในโรงพยาบาล	
		จำนวน	มิถุนายน 2567	กรกฎาคม 2567
1	เมืองจันทบุรี	310	41	41
2	ท่าใหม่	12	14	14
3	แก่งหางแมว	68	7	7
4	นายายอาม	5	9	12*
5	ขลุง	63	4	4
6	โป่งน้ำร้อน	32	32	32
7	มะขาม	9	11	13*
8	แหลมสิงห์	10	3	3
9	สอยดาว	134	4	9*
10	เขาคิชฌกูฏ	43	0	0
รวม		686	125	135



ติดตามพบเด็กเข้ารับการรักษาเพิ่ม

*** นายายอาม 3 ราย**

- ครุ นำส่ง มีความคิดฆ่าตัวตาย 1 ราย
- ผู้ปกครองนำส่งพยายามฆ่าตัวตาย (ใช้มีดกรีดข้อมือ) 2 ราย)

*** มะขาม 2 ราย**

- ครุ นำส่ง มีความคิดฆ่าตัวตาย 1 ราย
- พ่อแม่ นำส่งพยายามฆ่าตัวตาย 2 ครั้ง (กินยา para/ยาต้านซึมเศร้า เกินขนาด) 1 ราย

*** อำเภอสอยดาว 5 ราย**

- ครุ นำส่ง มีความคิดฆ่าตัวตาย (8Q positive)

การติดตามผู้ผ่านการฟื้นฟู ศูนย์จันทารักษ์ จังหวัดจันทบุรี รุ่นที่ 1

อำเภอ	จำนวน (คน)	ติดตามโดย		ติดตามได้ (คน)	ผลการติดตาม
		ศูนย์ฟื้นฟูฯ	รพ.		
อ.เมือง	5	5	5	5	มีงานทำ 5 ราย (ทำสวน, รับจ้าง,ค้าขาย)
อ.แก่งหางแมว	3	3	-	3	มีงานทำ 3 ราย (รับจ้างกรีดยาง, ลูกจ้างฟาร์มไก่)
อ.เขาคิชฌกูฏ	3	3	-	3	มีงานทำ 3 ราย (ทำสวน รับจ้าง) เสพซ้ำ 1 ราย ,ดำเนินคดีเข้าเรือนจำ ครอบครองเพื่อค้า 1 ราย
อ.ขลุง	6	5	2	6	บวช 1 ราย (สึกแล้ว) / มีงานทำ 6 ราย (ทำประมง, รับจ้าง,รับจ้างทำสวน) เสพซ้ำ 2 ราย (รายเก่า)
อ.ท่าใหม่	5	5	5	5	มีงานทำ 4 ราย (รับจ้าง) ส่งสถานบำบัดเอกชน จ.นนทบุรี 1 ราย
อ.นายายอาม	3	3	3	3	มีงานทำ 2 ราย (รับจ้าง) / เสพซ้ำ 1 ราย (อาละวาด) admit รพ.พระปกเกล้า รอบที่ 2
อ.โป่งน้ำร้อน	8	7	4	8	บวช 1 ราย / มีงานทำ 7 ราย (ทำสวน, ขับรถ, รับจ้าง) ดำเนินคดีเข้าเรือนจำ ครอบครองเพื่อค้า 1 ราย (รายเก่า)
อ.สอยดาว	6	5	5	6	บวช 1 ราย (สึกแล้ว) / มีงานทำ 5 ราย (ทำสวน, รับจ้าง) เสพซ้ำ 4 ราย (รายเก่า)
อ.แหลมสิงห์	6	6	-	6	มีงานทำ 5 ราย (รับจ้าง, ก่อสร้าง,บริษัท,ประมง)
อ.มะขาม	1	1	-	1	มีงานทำ 1ราย (ทำสวน)
รวม	46	43	24	46	บวช 1 ราย /มีงานทำ 41 ราย ส่งบำบัดฯ 2 ราย/ เข้าเรือนจำ 2 ราย เสพซ้ำ 7 ราย (ยอดสะสม 17 ราย)

การติดตามผู้ผ่านการฟื้นฟูฯ ศูนย์จันทารักษ์ จังหวัดจันทบุรี รุ่นศรีธัญญารักษ์

อำเภอ	จำนวน (คน)	ติดตามได้ (คน)	ผลการติดตาม
อ.เมือง	18	18	ถูกจับเสพซ้ำ 1 ราย
อ.แก่งหางแมว	5	5	อยู่ระหว่างการกำลังติดตาม
อ.เขาคิชฌกูฏ	3	3	อยู่ระหว่างการกำลังติดตาม
อ.ขลุง	4	4	อยู่ระหว่างการกำลังติดตาม
อ.ท่าใหม่	8	8	อยู่ระหว่างการกำลังติดตาม
อ.นายายอาม	7	7	อยู่ระหว่างการกำลังติดตาม
อ.โป่งน้ำร้อน	6	6	อยู่ระหว่างการกำลังติดตาม
อ.สอยดาว	6	6	อยู่ระหว่างการกำลังติดตาม
อ.แหลมสิงห์	6	6	อยู่ระหว่างการกำลังติดตาม
อ.มะขาม	7	7	อยู่ระหว่างการกำลังติดตาม
รวม	70	70	

การดำเนินงานบำบัดรักษาและฟื้นฟูผู้ติดยาเสพติดโดยชุมชนมีส่วนร่วม (CBTx) จังหวัดจันทบุรี ปี 2567

อำเภอ	กำหนดเป็น ประเด็น พขอ.	จำนวนชุมชน/ หมู่บ้าน	จำนวนผู้ผ่าน การบำบัด CBTx	จำนวนผู้เข้าบำบัด ในระบบ บสต.	กำหนดหมู่บ้าน/ชุมชน ที่ดำเนินการ CBTx (จำนวนผู้ผ่านการบำบัด CBTx)
เมืองจันทบุรี	✓	4	13	41	- บูรณาการกับชุมชนยั่งยืน (ตำรวจ) ชุมชนที่ 9,10,12,14 เนินเอฟเอ็ม ต.วัดใหม่ (13 ราย) โดย ปกครอง/ตำรวจ/ทหาร/ผู้นำชุมชน/สาธารณสุข ดำเนินการ 8 ขั้นตอน
ท่าใหม่	✓	3	4	2	- ม.1 ต.โขมง (1 ราย), ม.4 ต.เขาวัว (2 ราย),ม.5 ต.ทุ่งเบญจา(1 ราย) โดย ปกครอง/ตำรวจ/ผู้นำชุมชน/สาธารณสุข ดำเนินการ 7 ขั้นตอน (ขาดการ สร้างชุมชนเข้มแข็ง)
ขลุง	✓	2	17	23	- ม.4 ต.วังสรรพรส, โรงงาน ต.ขลุง (17 ราย), โดย ปกครอง/ตำรวจ/ผู้นำชุมชน/สาธารณสุข ดำเนินการ 8 ขั้นตอน
มะขาม	✓	1	-	-	- ม.1 ต.ฉมัน โดย ปกครอง/ตำรวจ/ผู้นำชุมชน/สาธารณสุข ดำเนินการ 7 ขั้นตอน
แหลมสิงห์	✓	4	5	-	- ม.3, 5, ต.หนองขี้ม(1, 2 ราย), ม.2, 14 ต.ปากน้ำแหลมสิงห์ (ม.ละ 1 ราย), โดย ปกครอง/ตำรวจ/ทหาร/ผู้นำชุมชน/สาธารณสุข ดำเนินการ 8 ขั้นตอน
โป่งน้ำร้อน	✓	2	-	-	- ม.5 ต.โป่งน้ำร้อน, ม.3 ต.ทับไทร โดย ปกครอง/ตำรวจ/ทหาร/ผู้นำชุมชน/สาธารณสุข ดำเนินการ 9 ขั้นตอน
แก่งหางแมว	✓	1	-	-	- ม.10 ต.ขุนซ่อง โดย ปกครอง/ตำรวจ/ผู้นำชุมชน/สาธารณสุข ดำเนินการ 7 ขั้นตอน
นายายอาม	✓	6	-	3	- ม.7 ต.วังใหม่, ม.1 ต.นายายอาม, ม.7 ต.กระแจะ, ม.7 ต.สนามไชย, ม.6 ต.วังโดนต, ม.6 ต.ช้างข้าม โดย ปกครอง/ตำรวจ/ผู้นำชุมชน/สาธารณสุข ดำเนินการ 8 ขั้นตอน
เขาคิชฌกูฏ	✓	4	13	-	- บูรณาการชุมชนยั่งยืน (ตำรวจ) ม.8 ต.คลองพลู(6 ราย), , ม.5 ต.พลวง(4 ราย), ม.3 ต.ตะเคียนทอง(1 ราย), ม.2 ต.จันทเขลม (2 ราย), โดย ปกครอง/ตำรวจ/ผู้นำชุมชน/สาธารณสุข ดำเนินการ 8 ขั้นตอน
สอยดาว	✓	3	-	-	- ม.6 ต.สะตอน, ม.5 ต.ทรายขาว, โรงงาน ม.4 ต.ทรายขาว (อยู่ระหว่างารบำบัด 4 ราย) โดย ปกครอง/ตำรวจ/ผู้นำชุมชน/สาธารณสุข/อสม. ดำเนินการ 8 ขั้นตอน
รวม	10	30	52	69	



โครงการ เดิน ริ่ง ปั่น ป้องกันอัมพาต ครั้งที่ 10
เฉลิมพระเกียรติพระบาทสมเด็จพระเจ้าอยู่หัว
เนื่องในโอกาสพระราชพิธีมหามงคลเฉลิมพระชนมพรรษา 6 รอบ 28 กรกฎาคม 2567



ภายใต้หัวข้อ คนไทยสมองดี (Healthy Thais, Healthy Brains)

“จันทบุรี”

จำนวนผู้ลงทะเบียนฯ 3,022 คน

(ปิดระบบรับสมัครแล้ว)

เชิญชวนประชาชนคนไทยร่วมเดินวิ่งเพื่อเฉลิมพระเกียรติ
เนื่องในโอกาสมหามงคลพระชนมพรรษา 6 รอบ 28 กรกฎาคม 2567
5 KM / 10 KM

ณ ประตูระบายน้ำกลางคลองรังกาดี่รำไพ อ.เมืองจันทบุรี
วันเสาร์ที่ 2 พฤศจิกายน 2567 เวลา 05.00 น.

ช่องทางการรับเสื้อ



ณ สำนักงานสาธารณสุขจังหวัดจันทบุรี วันที่ 21-25 ตุลาคม 2567 ในวันและเวลาราชการ (เวลา 08.30-16.30 น.)

หมายเหตุ

รับเสื้อด้วยตนเอง : ใช้บัตรประชาชน. เพื่อยืนยันตัวตน / รับเสื้อแทนผู้อื่น : ใช้สำเนาบัตรประชาชน. เจ้าของและผู้รับแทน

หากประชาชนที่สนใจเข้าร่วมกิจกรรม สามารถใส่เสื้อเฉลิมพระเกียรติ รูปแบบใดก็ได้ตามความเหมาะสม (โทนสีเหลือง)



นายมนต์สิทธิ์ ไพศาลธนวัฒน์
ผู้ว่าราชการจังหวัดจันทบุรี



นพ.อภิรักษ์ พิศุทธิ์อาภรณ์
นายแพทย์สาธารณสุขจังหวัดจันทบุรี