

# สถานการณ์โรคไข้เลือดออก จ.จันทบุรี ประจำเดือนมีนาคม 2567

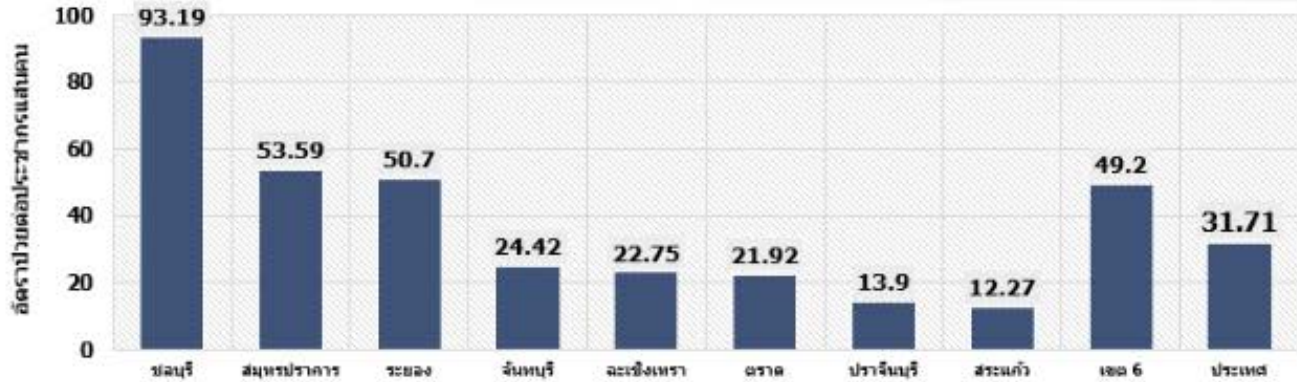


## สถานการณ์ผู้ป่วยไข้เลือดออกเขตสุขภาพที่ 6



## ผู้ป่วยไข้เลือดออก จังหวัดจันทบุรี ผู้ป่วยสะสม

ปี 2567 พบผู้ป่วยไข้เลือดออก จำนวน 127 ราย คิดเป็นอัตราป่วย 24.42 ต่อแสนปชก. ไม่มีผู้ป่วยเสียชีวิต

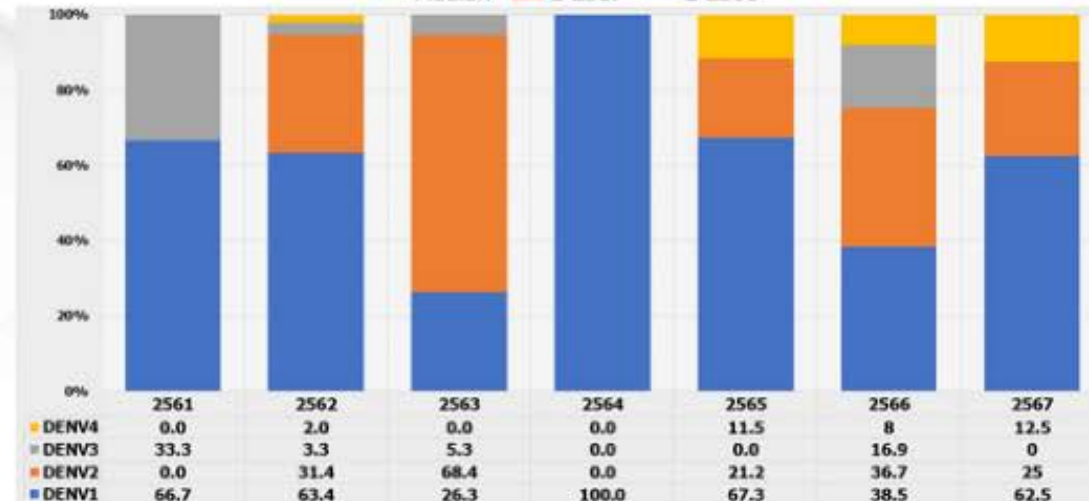


อำเภอที่พบจำนวนผู้ป่วยสูงสุดในช่วง 4 สัปดาห์ล่าสุด (สัปดาห์ที่ 7-10)

- โป่งน้ำร้อน
- สอยดาว
- ท่าใหม่



จันทบุรี



# โครงการลดความแออัดในโรงพยาบาล

รายชื่อหน่วยบริการในจังหวัดจันทบุรี ที่เข้าร่วมโครงการฯ



ร้านยาคุณภาพของวัน  
ให้บริการการเจ็บป่วยเล็กน้อย



คลินิกพยาบาลชุมชนอบอุ่น  
สำนักงานหลักประกันสุขภาพแห่งชาติ



คลินิกกายภาพบำบัดชุมชนอบอุ่น  
สำนักงานหลักประกันสุขภาพแห่งชาติ



คลินิกเทคนิคการแพทย์  
สำนักงานหลักประกันสุขภาพแห่งชาติ



จังหวัดจันทบุรียังไม่มี  
คลินิกเทคนิค  
การแพทย์  
เข้าร่วมบริการ

# โครงการลดความแออัดในโรงพยาบาล

## หน่วยบริการที่เข้าร่วมโครงการของ สปสช.

| อำเภอ         | จำนวนหน่วยบริการ (แห่ง) |                         |                              |
|---------------|-------------------------|-------------------------|------------------------------|
|               | ร้านยา CI               | คลินิกพยาบาลชุมชนอบอุ่น | คลินิกกายภาพบำบัดชุมชนอบอุ่น |
| แก่งหางแมว    | 1                       | -                       | 1                            |
| ขลุง          | 1                       | -                       | 1                            |
| เขาคิชฌกูฏ    | 1                       | -                       | - *                          |
| ท่าใหม่       | 1                       | -                       | -                            |
| นายายอาม      | 3                       | -                       | - *                          |
| โป่งน้ำร้อน   | 1                       | 3                       | - *                          |
| มะขาม         | 3                       | -                       | 1                            |
| สอยดาว        | 4                       | 2                       | - *                          |
| แหลมสิงห์     | 3                       | -                       | - *                          |
| เมืองจันทบุรี | 22                      | 1                       | 1                            |
| รวม           | 40                      | 6                       | 4                            |

\* อ.เขาคิชฌกูฏ อ.นายายอาม อ.โป่งน้ำร้อน อ.สอยดาว อ.แหลมสิงห์ ไม่มีคลินิกกายภาพบำบัด

# โครงการลดความแออัดในโรงพยาบาล

หน่วยบริการในอำเภอเมืองจันทบุรีที่เข้าร่วมโครงการของ สปสช.

| ตำบล          | จำนวนหน่วยบริการ (แห่ง) |                         |                              |
|---------------|-------------------------|-------------------------|------------------------------|
|               | ร้านยา CI               | คลินิกพยาบาลชุมชนอบอุ่น | คลินิกกายภาพบำบัดชุมชนอบอุ่น |
| เกาะขวาง      | 2                       | 1                       | -                            |
| คมบาง*        | -                       | -                       | -                            |
| คลองนารายณ์** | -                       | -                       | -                            |
| จันทนิมิต     | 4                       | -                       | -                            |
| ตลาด          | 3                       | -                       | -                            |
| ท่าช้าง       | 5                       | -                       | 1                            |
| บางกะจะ       | 2                       | -                       | -                            |
| พลับพลา       | 2                       | -                       | -                            |
| วัดใหม่       | 3                       | -                       | -                            |
| แสลง          | 1                       | -                       | -                            |
| หนองบัว*      | -                       | -                       | -                            |
| <b>รวม</b>    | <b>22</b>               | <b>1</b>                | <b>1</b>                     |

\* ตำบลคมบางและตำบลหนองบัว ไม่มีสถานที่ขยายยาแผนปัจจุบัน

\*\* ตำบลคลองนารายณ์ มีสถานที่ขยายยาปัจจุบัน 1 แห่ง

# “การดูแลผู้ป่วยจิตเวชและยาเสพติดแบบบูรณาการจังหวัดจันทบุรี”

## จำนวนผู้ป่วยจิตเวชและยาเสพติดจังหวัดจันทบุรี ปี 2567 (ต.ค. 66 - 15 มี.ค. 67)

| ลำดับ           | อำเภอ           | จำนวนผู้ป่วยจิตเวช |         | จำแนกผู้ป่วย |         |          |         |        |         | ผู้ป่วยจิตเวชที่ใช้สารเสพติด |         |
|-----------------|-----------------|--------------------|---------|--------------|---------|----------|---------|--------|---------|------------------------------|---------|
|                 |                 | (ราย)              |         | สีเขียว      |         | สีเหลือง |         | สีแดง  |         | ก.พ.67                       | มี.ค.67 |
|                 |                 | ก.พ.67             | มี.ค.67 | ก.พ.67       | มี.ค.67 | ก.พ.67   | มี.ค.67 | ก.พ.67 | มี.ค.67 |                              |         |
| 1               | อ.เมืองจันทบุรี | 907                | 953     | 885          | 920     | 7        | 12      | 15     | 21      | 89                           | 95      |
| 2               | อ.ขลุง          | 483                | 486     | 468          | 468     | 10       | 12      | 5      | 6       | 11                           | 15      |
| 3               | อ.ท่าใหม่       | 210                | 348     | 193          | 334     | 15       | 11      | 2      | 3       | 28                           | 31      |
| 4               | อ.โป่งน้ำร้อน   | 248                | 258     | 210          | 217     | 25       | 26      | 13     | 15      | 11                           | 14      |
| 5               | อ.มะขาม         | 264                | 264     | 259          | 261     | 1        | 1       | 4      | 2       | 3                            | 3       |
| 6               | อ.แหลมสิงห์     | 190                | 195     | 184          | 194     | 2        | 0       | 4      | 1       | 3                            | 3       |
| 7               | อ.สอยดาว        | 181                | 181     | 178          | 180     | 2        | 1       | 1      | 0       | 2                            | 2       |
| 8               | อ.แก่งหางแมว    | 323                | 292     | 315          | 288     | 4        | 2       | 4      | 2       | 7                            | 7       |
| 9               | อ.นายายอาม      | 181                | 188     | 177          | 186     | 3        | 2       | 1      | 0       | 15                           | 16      |
| 10              | อ.เขาคิชฌกูฏ    | 180                | 188     | 179          | 186     | 0        | 2       | 1      | 0       | 8                            | 8       |
| จังหวัดจันทบุรี |                 | 3,167              | 3,353   | 3,048        | 3,234   | 69       | 69      | 50     | 50      | 177                          | 194     |

# ผลการดำเนินงานการเฝ้าระวัง ป้องกัน และดูแลรักษาเด็กวัยรุ่น ที่มีภาวะซึมเศร้าในโรงเรียนจังหวัดจันทบุรี

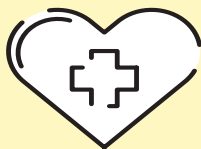
ภาคเรียนที่ 2/2566



- จำนวนนักเรียนทั้งหมด 18,784 ราย  
คัดกรอง 11,818 ราย (ร้อยละ 62.92)



- พบภาวะซึมเศร้า (มาก-รุนแรง) 640 ราย (ร้อยละ 5.42)



- รักษา 94 ราย (ร้อยละ 14.69)

# ผลการดำเนินงานการเฝ้าระวัง ป้องกัน และดูแลรักษาเด็กวัยรุ่น ที่มีภาวะซึมเศร้าในโรงเรียนจังหวัดจันทบุรี จำแนกรายอำเภอ

ภาคเรียนที่ 2/2566

| ลำดับ | อำเภอ         | จำนวนนักเรียน |         | นักเรียนที่พบภาวะซึมเศร้า (มาก-รุนแรง) |        |
|-------|---------------|---------------|---------|--|--------|
|       |               | ทั้งหมด       | คัดกรอง | จำนวน                                  | ร้อยละ |
| 1     | เมืองจันทบุรี | 7,611         | 7,492   | 310                                    | 4.14   |
| 2     | ท่าใหม่       | 1,839         | 282*    | 12                                     | 4.26   |
| 3     | แก่งหางแมว    | 1,052         | 1,052   | 68                                     | 6.46   |
| 4     | นายายอาม      | 981           | NA      | NA                                     | NA     |
| 5     | ขลุง          | 1,119         | 644     | 63                                     | 9.78   |
| 6     | โป่งน้ำร้อน   | 1,703         | NA      | NA                                     | NA     |
| 7     | มะขาม         | 526           | 13*     | 0                                      | 0      |
| 8     | แหลมสิงห์     | 881           | 60*     | 10                                     | 16.67  |
| 9     | สอยดาว        | 2,053         | 1,476   | 134                                    | 9.08   |
| 10    | เขาคิชฌกูฏ    | 1,019         | 799     | 43                                     | 5.38   |
| รวม   |               | 18,784        | 11,818  | 640                                    | 5.42   |

หมายเหตุ \* ประเมินซ้ำเฉพาะนักเรียนที่พบภาวะซึมเศร้าในเทอมที่ 1/2566

ที่มา : การประเมิน PHQ-A โรงเรียนในสังกัดสำนักงานเขตพื้นที่การศึกษามัธยมศึกษาจันทบุรีตราด ระหว่างวันที่ : 1 -29 ก.พ. 2567

# การดูแลนักเรียนที่มีภาวะซึมเศร้า



- โรงเรียนในสังกัดสำนักงานเขตพื้นที่การศึกษา  
มัธยมศึกษาจันทบุรีตราด เผื่อระวังติดตาม  
นักเรียนที่มีภาวะซึมเศร้าอย่างใกล้ชิด

- นักเรียนที่มีความเสี่ยงได้รับการดูแลโดย  
จำแนกตามความเสี่ยง ปัจจัย สาเหตุของ  
ซึมเศร้า เพื่อให้ได้รับการเยียวยาที่ถูกต้อง

- ส่งต่อเพื่อรับการรักษาโรงพยาบาลชุมชน  
ใกล้บ้าน

- ครูและผู้ปกครองร่วมกันดูแลอย่างใกล้ชิด



# การติดตามผู้ผ่านการฟื้นฟูฯ ศูนย์จันทารักษ์ จังหวัดจันทบุรี (วันที่ 16 ก.พ.- 25 มี.ค. 67)

| อำเภอ         | จำนวน<br>(คน) | ติดตามโดย    |     | ติดตามได้<br>(คน) | ผลการติดตาม  |
|---------------|---------------|--------------|-----|-------------------|--|
|               |               | ศูนย์ฟื้นฟูฯ | รพ. |                   |  |
| อ.เมือง       | 5             | 5            | 5   | 5                 | มีงานทำ 5 ราย (ทำสวน, รับจ้าง,ค้าขาย)  |
| อ.แก่งหางแมว  | 3             | 3            | -   | 3                 | มีงานทำ 3 ราย (รับจ้างกรีดยาง, ลูกร้างฟาร์มไก่)  |
| อ.เขาคิชฌกูฏ  | 3             | 3            | -   | 3                 | มีงานทำ 2 ราย (ทำสวน,รับจ้าง)<br>เสพซ้ำ 1 ราย, ดำเนินคดีเข้าเรือนจำ ครอบครองเพื่อค้า 1 ราย (รายเก่า)       |
| อ.ขลุง        | 6             | 5            | 2   | 6                 | บวช 1 ราย (สึกแล้ว) / มีงานทำ 5 ราย (ทำประมง, รับจ้าง, รับจ้างทำสวน)<br>เสพซ้ำ 2 ราย (รายเก่า)             |
| อ.ท่าใหม่     | 5             | 5            | 5   | 5                 | มีงานทำ 5 ราย (รับจ้าง) ส่งสถานบำบัดเอกชน จ.นนทบุรี 1 ราย  |
| อ.นายายอาม    | 3             | 3            | 3   | 3                 | มีงานทำ 3 ราย (รับจ้าง, ทำงานบริษัทเดิม, รับจ้างทำสวน)   |
| อ.โป่งน้ำร้อน | 8             | 7            | 4   | 8                 | บวช 1 ราย / มีงานทำ 7 ราย (ทำสวน, ขับรถ, รับจ้าง)<br>ดำเนินคดีเข้าเรือนจำ ครอบครองเพื่อเสพ 1 ราย (รายเก่า) |
| อ.สอยดาว      | 6             | 5            | 5   | 6                 | บวช 1 ราย / มีงานทำ 5 ราย (ทำสวน, รับจ้าง)<br>เสพซ้ำ 4 ราย (รายเก่า 3 ราย / กลับมาเสพซ้ำ 1 ราย)            |
| อ.แหลมสิงห์   | 6             | 6            | -   | 6                 | มีงานทำ 5 ราย (รับจ้าง, ก่อสร้าง, บริษัท, ประมง)   |
| อ.มะขาม       | 1             | 1            | -   | 1                 | มีงานทำ 1 ราย (ทำสวน)  |
| รวม           | 46            | 43           | 24  | 46                | บวช 2 ราย / มีงานทำ 41 ราย/ส่งบำบัดฯ 1 ราย/ เข้าเรือนจำ 2 ราย/<br>เสพซ้ำ 6 ราย (ยอดสะสม 17)                |

# การบำบัดรักษาและฟื้นฟูผู้ติดยาเสพติดโดยชุมชนมีส่วนร่วม (CBTx) จังหวัดจันทบุรี ปี 2567

## สรุปการดำเนินงานการบำบัดโดยการมีส่วนร่วมของชุมชน CBTx จังหวัดจันทบุรี ปีงบประมาณ 2562-2567

| อำเภอ           | จำนวนหมู่บ้าน/ชุมชน ที่ดำเนินงาน CBTx |         |         |         |         |         | รายชื่อหมู่บ้านที่ดำเนินงานต้นแบบ ปี 2567                       |
|-----------------|---------------------------------------|---------|---------|---------|---------|---------|---|
|                 | ปี 2562                               | ปี 2563 | ปี 2564 | ปี 2565 | ปี 2566 | ปี 2567 |   |
| อ.เมืองจันทบุรี |                                       |         |         |         | 4       | 4       | - ชุมชนยั่งยืน (ตำรวจ) ชุมชนที่ 10 เนินเอฟเอ็ม                  |
| อ.ท่าใหม่       | 2                                     | 2       | 1       |         | 2       | -       | - ยังไม่ได้ดำเนินการ  |
| อ.ขลุง          | 1                                     | 1       | 1       | 1       | 1       | 1       | - CBTx ม.4 ต.วังสรรพรส  |
| อ.มะขาม         | 1                                     |         | 1       | 1       | 1       | 1       | - อยู่ระหว่างดำเนินการ  |
| อ.แหลมสิงห์     | 1                                     |         |         |         | 5       | 1       | - อยู่ระหว่างดำเนินการ  |
| อ.โป่งน้ำร้อน   | 1                                     | 1       | 1       | 1       | 2       | 2       | - CBTx ม.5 ต.โป่งน้ำร้อน<br>- ชุมชนยั่งยืน (ตำรวจ) ม.3 ต.ทับไทร |
| อ.แก่งหางแมว    | 1                                     | 1       | 1       | 1       | 1       | -       | - ยังไม่ได้ดำเนินการ  |
| อ.นายายอาม      | 1                                     | 1       |         |         | 1       | 1       | - CBTx ม.9 ต.วังใหม่<br>- ชุมชนยั่งยืน (ตำรวจ) ม.7 ต.นายายอาม   |
| อ.เขาคิชฌกูฏ    |                                       |         | 1       | 1       | 1       | 1       | - ต.จันทเขลม  |
| อ.สอยดาว        | 1                                     |         |         |         | 3       | 1       | - ต.สะตอน   |
| รวม             | 9                                     | 6       | 6       | 5       | 21      | 12      | ข้อมูล ณ วันที่ 25 มี.ค. 67                                     |



โครงการฟื้นฟูสมรรถภาพผู้ติดยาเสพติด  
ระยะยาว (Long term care) จังหวัดจันทบุรี  
ประจำปีงบประมาณ พ.ศ. 2567

“**รุ่น ศิริธัญญารักษ์**”

ระหว่างวันที่ 20 เมษายน – 18 กรกฎาคม 2567  
ณ ศูนย์จันทารักษ์ กองร้อย ตชด.115 อ.โป่งน้ำร้อน จ.จันทบุรี

เป้าหมาย ผู้ป่วยยาเสพติดและจิตเวช จำนวน 72+1 คน



โครงการ

# “ราษฎร์สูงใจ พลาณามัยสมบูรณ์ แพทย์พระราชทาน”

สำนักงานทรัพย์สินพระมหากษัตริย์ ร่วมกับ โรงพยาบาลบ้านแพ้ว  
ขอเชิญผู้ที่สนใจคัดกรองปัญหา ทางสายตา ผ่าตัดต้อกระจก **ฟรี**

## คัดกรองปัญหา ทางสายตา

**19 เมษายน 2567**

โดยทีมแพทย์จากโรงพยาบาลบ้านแพ้ว  
ณ เทศบาลตำบลโป่งน้ำร้อน เวลา 08.00 - 12.00 น.

## ผ่าตัดต้อกระจก

**26 เมษายน 2567**

โดยทีมแพทย์จากโรงพยาบาลบ้านแพ้ว  
ณ โรงพยาบาลโป่งน้ำร้อน เวลา 08.00 - 16.00 น.

คัดกรอง  
ผ่าตัดรักษา **โรคตา**

ติดต่อสอบถามเพิ่มเติม  
039-387003-4 โรงพยาบาลโป่งน้ำร้อน  
0812939671 คุณวัชรีย์ แก้วงาม