



รายงานสถานการณ์ ผู้ป่วย COVID-19 ปีพ.ศ.2566

WK12

19 มี.ค.- 25 มี.ค.66

จังหวัดจันทบุรี ผู้ป่วยติดเชื้อ

ผู้เสียชีวิต

เตียงผู้ป่วยโควิด 19 (ข้อมูล ณ 25 มีนาคม 2566)

(PCR & ATK pos with admitted)	(died from COVID-19)
+0 (11) ราย	+0 ราย
ผู้ป่วยสะสม	เสียชีวิตสะสม
64 ราย	5 ราย

ผู้ป่วยรุนแรง

สถานะรักษา

ใส่ท่อช่วยหายใจ	ผู้ติดเชื้อกำลังรักษา
0 ราย	4 ราย
ปอดอักเสบ	อัตราการครองเตียง
0 ราย	2.11 %

เตียงระดับ 3

เตียงทั้งหมด 12 เตียง
เตียงใช้ไป 0 เตียง

คงเหลือ **12** เตียง
คิดเป็น **100 %**

เตียงระดับ 2.2

เตียงทั้งหมด 36 เตียง
เตียงใช้ไป 1 เตียง

คงเหลือ **35** เตียง
คิดเป็น **97.22 %**

***ระดับเตียงสามารถปรับเปลี่ยนได้ตามแผนการรักษา

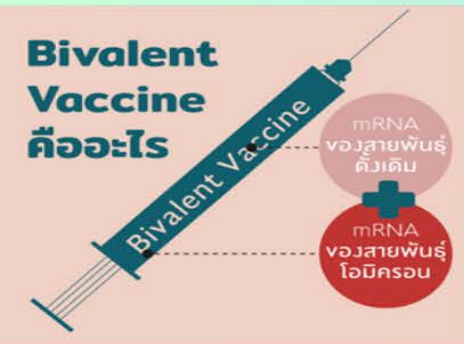
เตียงระดับ 2.1

เตียงทั้งหมด 94 เตียง
เตียงใช้ไป 1 เตียง

คงเหลือ **93** เตียง
คิดเป็น **98.94 %**



Bivalent Vaccine



วัคซีน mRNA ผสมระหว่างสายพันธุ์ดั้งเดิม และสายพันธุ์โอมิครอน
ใช้เป็นวัคซีนเข็มกระตุ้น สำหรับกลุ่ม 608 และ บุคลากรทางการแพทย์



PFIZER BIVALENT COMIRNATY® (COVID-19 Vaccine, mRNA)

วัคซีนไฟเซอร์ ไบวาเลนต์ (ฟาซีเทกา)

สำหรับผู้มีอายุตั้งแต่ 12 ปีขึ้นไป

คนไทย / ต่างชาติ / ต่างด้าว

จัดเป็นเข็มกระตุ้น ตั้งแต่เข็มที่ 3 ขึ้นไป



พร้อมให้บริการตั้งแต่วันที่ 30 เม.ย. 66 ที่.....

1. โรงพยาบาลพระปกเกล้า
2. โรงพยาบาลท่าใหม่
3. โรงพยาบาลเขาสฤงษิ์
4. โรงพยาบาลสองพี่น้อง
5. โรงพยาบาลโป่งน้ำร้อน
6. โรงพยาบาลเขาคิชฌกูฏ
7. โรงพยาบาลนายายอาม

moderna Bivalent



COMING
SOON

อยู่ระหว่างการจัดสรร

ติดต่อสอบถามข้อมูลเพิ่มเติมได้ รพ. ไทล่บ้าน

แบ่งเป็น 4 ระดับ

แผ่นเทียบสีมาตรฐานสำหรับแปลผลโคลีนเอสเตอเรส

ของ

กระดาษทดสอบ "REACTIVE PAPER"



ไม่ปลอดภัย



มีความเสี่ยง



ปลอดภัย



ปกติ



องค์การเภสัชกรรม

การแปลผลการคัดกรอง ด้วยกระดาษทดสอบโคลีนเอสเตอเรส

ระดับความเสี่ยง

ระดับการทำงาน
ของเอนไซม์โคลีนเอสเตอเรส
(หน่วย : มิลลิลิตร)

ปกติ

≥ 100

ปลอดภัย

$\geq 87.5 - 100$

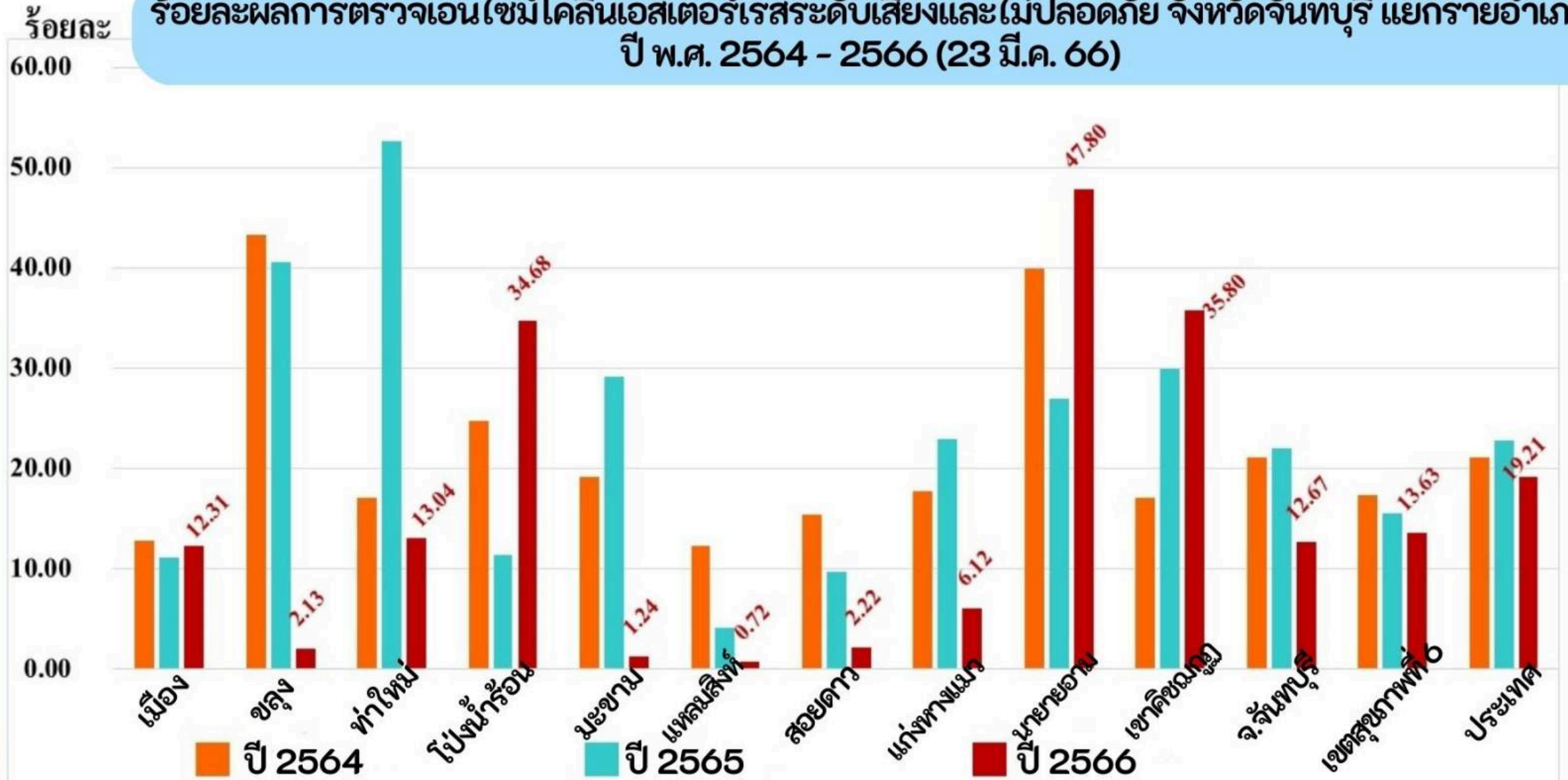
มีความเสี่ยง

$\geq 75 - 87.5$

ไม่ปลอดภัย

< 75

ร้อยละ ร้อยละผลการตรวจเอนไซม์โคลินเอสเตอเรสระดับเสี่ยงและไม่ปลอดภัย จังหวัดจันทบุรี แยกรายอำเภอ ปี พ.ศ. 2564 - 2566 (23 มี.ค. 66)



ที่มา : โปรแกรม HDC ข้อมูล ณ วันที่ 23 มีนาคม 2566

ผลการตรวจเอนไซม์โคลินเอสเตอเรส (คลินิกเกษตรเคลื่อนที่)

วันที่	อำเภอ	ปกติ	ปลอดภัย	มีความเสี่ยง	ไม่ปลอดภัย	รวม
24 พ.ย. 65	ชลบุรี	3	6	6	2	17
25 ม.ค. 66	มะขาม	9	13	10	2	34
17 ก.พ. 66	แหลมสิงห์	18	15	4	1	38
21 มี.ค. 66	ท่าใหม่	20	56	14	2	92
	รวม	50	90	34	7	181



“การดูแลติดตาม ส่งต่อ ผู้ป่วยจิตเวชและยาเสพติดแบบบูรณาการจังหวัดจันทบุรี”

จำนวนผู้ป่วยจิตเวชและยาเสพติดจังหวัดจันทบุรี ปี 2566 (ต.ค.65-17 มี.ค.66)

ลำดับ	หน่วยงาน	จำนวนผู้ป่วยจิตเวช (ราย)			จำแนกผู้ป่วย									ผู้ป่วยจิตเวชที่ใช้สารเสพติด		
					สีเขียว (ผู้ป่วย stable/ พบแพทย์ต่อเนื่อง/ กินยาสม่ำเสมอ)			สีเหลือง (พบแพทย์ไม่ต่อเนื่อง/กินยาไม่ สม่ำเสมอ)			สีแดง (ขาดการรักษา/ ขาดยา/มีอาการทางจิตร่วม)					
		ม.ค.66	ก.พ.66	มี.ค. 66	ม.ค.66	ก.พ.66	มี.ค.66	ม.ค.66	ก.พ.66	มี.ค.66	ม.ค.66	ก.พ.66	มี.ค.66	ม.ค.66	ก.พ.66	มี.ค.66
1	อ.เมืองจันทบุรี	3,039	2,939	2,142	3,028	2,790	2,113	2	22	17	9	17	12	109	110	99
2	อ.ขลุง	730	700	550	712	643	529	14	17	11	4	10	10	42	46	40
3	อ.ท่าใหม่	1,079	1,005	918	1,048	944	878	19	29	32	12	10	8	46	50	45
4	อ.โป่งน้ำร้อน	430	421	355	357	337	284	55	55	48	18	21	23	38	33	33
5	อ.มะขาม	448	446	360	427	412	338	7	7	7	14	15	15	17	21	20
6	อ.แหลมสิงห์	494	532	419	469	487	399	11	15	14	14	14	6	20	22	19
7	อ.สอยดาว	510	457	394	477	507	368	23	27	21	10	12	5	40	41	19
8	อ.แก่งหางแมว	375	342	301	358	316	286	10	10	9	7	6	6	13	15	15
9	อ.นายายอาม	561	548	465	543	519	452	17	7	10	1	4	3	18	21	14
10	อ.เขาคิชฌกูฏ	319	306	268	295	291	238	10	10	12	14	16	18	21	19	20
จังหวัดจันทบุรี		7,985	7,696	6,172	7,714	7,246	5,885	168	199	181	103	125	106	364	378	324

การติดตามดูแลผู้ป่วยจิตเวชและยาเสพติด (SMI-V)

จังหวัดจันทบุรี ประจำเดือนมีนาคม 2566

จำแนกสีตามกลุ่มอาการ (เขียว เหลือง แดง)

สีเขียว (26 ราย) อ.ขลุง 25 ราย อ.ท่าใหม่ 1 ราย

การดูแลช่วยเหลือ

1. ติดตามเยี่ยมบ้าน ประเมิน 10 ด้าน อาการทางจิต กินยา มีผู้ดูแล กิจวัตรประจำวัน ประกอบอาชีพ สัมพันธภาพทางครอบครัว สิ่งแวดล้อมในบ้าน การสื่อสารกับคนอื่น การเรียนรู้เบื้องต้น การใช้สารเสพติด
2. ให้คำแนะนำและให้กำลังใจญาติ/ผู้ดูแล พร้อมทั้งให้ความรู้เรื่องการประเมินสัญญาณเตือน 5 ข้อ (ไม่สบตา เดินไปมา พูดจาคนเดียว หงุดหงิดฉุนเฉียว เทียวหวาดระแวง)

สีเหลือง (24 ราย) อ.เมือง 10 ราย อ.ขลุง 14 ราย

การดูแลช่วยเหลือ ทีมอำเภอ/สสอ./รพ.สต./อสม./ผู้นำชุมชน ติดตามเยี่ยมบ้านทุกเดือน เน้นย้ำให้ทานยาอย่างต่อเนื่อง

สีแดง (18 ราย)

-> **อ.เมือง 13 ราย** ส่วนใหญ่ ขาดนัด ขาดยา รับยาไม่ต่อเนื่อง

การดูแลช่วยเหลือ เผื่อระวังติดตามเยี่ยมผู้ป่วยให้ทานยาต่อเนื่อง

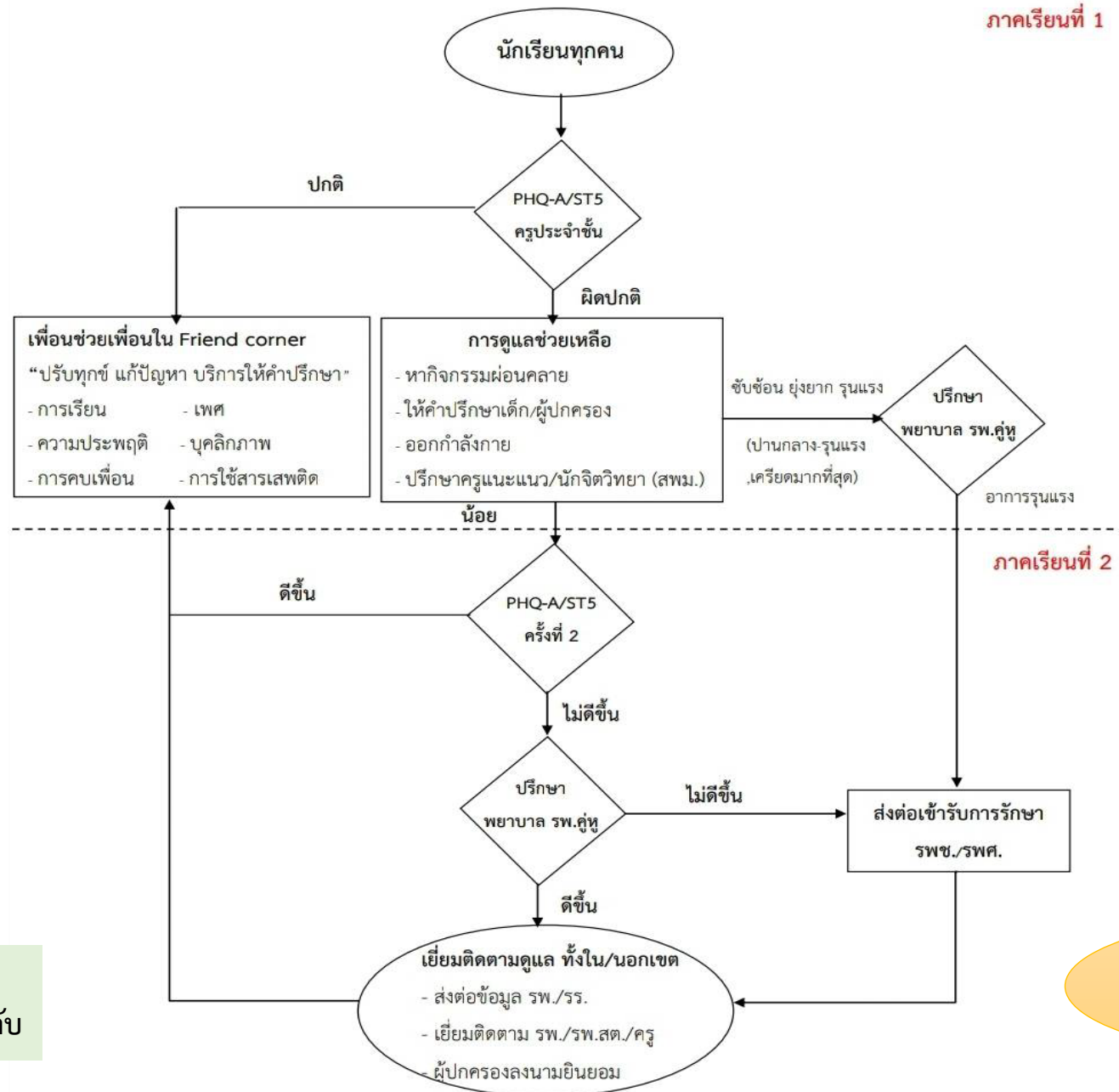
-> **อ.ขลุง 3 ราย การดูแลช่วยเหลือ** ติดตามให้กินยาอย่างต่อเนื่อง

-> **อ.ท่าใหม่ 2 ราย การดูแลช่วยเหลือ** ติดตามให้กินยาอย่างต่อเนื่อง

จำนวนเด็กอายุ <20 ปี ฆ่าตัวตายสำเร็จ ปี 2563-2566 (13 มีนาคม 66)

ปี	จำนวน (ราย)	อำเภอ	วิธีการ	สาเหตุ
2563	3	แหลมสิงห์ เมือง โป่งน้ำร้อน	ผูกคอ กินยาฆ่าแมลง	ทะเลาะกับคนใกล้ชิด น้อยใจ ผิดหวังในความรัก
2564	1	โป่งน้ำร้อน	ผูกคอ	
2565	4	แก่งหางแมว โป่งน้ำร้อน ชลุม สอยดาว	กระโดดน้ำ ผูกคอ ใช้สารเคมี	น้อยใจถูกตำหนิ ทะเลาะกับคนใกล้ชิด ซึมเศร้า
2566	2	สอยดาว เขาคิชฌกูฏ	กินยาฆ่าแมลง กระโดดตึก	ซึมเศร้า

แนวทางการเฝ้าระวัง ป้องกัน และดูแลรักษาวัยรุ่นที่มีภาวะซึมเศร้าในโรงเรียน จังหวัดจันทบุรี ปี 2566



****ข้อควรระวัง**

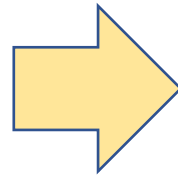
ครูพูดไม่ถนอมน้ำใจเด็ก/ ความลับ

เด็กทุกคนควรได้รับการประเมิน
ปีละครั้ง

สำหรับคุณครู



<https://checkin.dmh.go.th/index.php>



- แบบประเมินพลังใจ
- แบบประเมินภาวะเหนื่อยล้า (Burnout)
- แบบประเมินความเครียด
- แบบคัดกรองซึมเศร้า (2Q+)



ผู้เชี่ยวชาญด้านสุขภาพจิต
รพช/รพศ