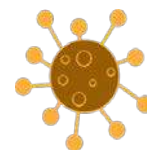


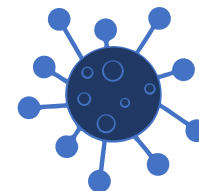


# รายงานสถานการณ์โรคติดต่อที่ต้องเฝ้าระวัง จังหวัดจันทบุรี

โดย



นายแพทย์สาธารณสุขจังหวัดจันทบุรี





## WHO แนะนำให้ประเทศไทยดำเนินการ (ประเทศ กลุ่ม 2)

1. ยกระดับการเฝ้าระวังโรคฝีดาษลิง = EOC กระทรวงสาธารณสุข บูรณาการหน่วยงานที่เกี่ยวข้อง กำหนดมาตรการการเฝ้าระวังโรค ช่องทางเข้าออกประเทศ ไม่จำกัดการเดินทาง ตรวจสอบกลุ่มเสี่ยง (กลุ่มเปราะบาง) ในชุมชน
2. เพิ่มความเข้มงวดทางคลินิก การวินิจฉัยโรค ป้องกันและควบคุม การติดเชื้อในโรงพยาบาลและสถานพยาบาลต่างๆ
3. เตรียมความพร้อมด้านการรักษา และอุปกรณ์ ป้องกันโรค
4. ศึกษาและพัฒนาวัคซีนป้องกันโรค

### • การแบ่งกลุ่มพื้นที่เพื่อให้คำแนะนำ

- กลุ่ม 1: พื้นที่ที่ไม่มีประวัติการรายงานโรคฝีดาษวานรในคน หรือ ไม่มีการตรวจพบผู้ป่วยฝีดาษวานรมากกว่า 21 วัน
- **กลุ่ม 2: พื้นที่ที่มีผู้ป่วยฝีดาษวานรนำเข้า และ/หรือ มีรายงานการติดต่อจากการคนสูดของเชื้อฝีดาษวานรในประชากรกลุ่มเสี่ยง**
- กลุ่ม 3: พื้นที่ที่ทราบหรือสงสัยว่าน่าจะมีการติดต่อระหว่างสัตว์และคนในฝีดาษวานรโดยมีการรายงานในสัตว์ในอดีต และพื้นที่ที่มีการติดเชื้อมนุษย์ในประเทศ
- กลุ่ม 4: พื้นที่ที่มีศักยภาพทางการแพทย์รองรับ

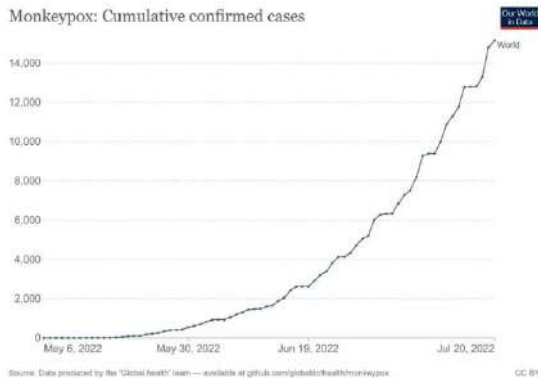
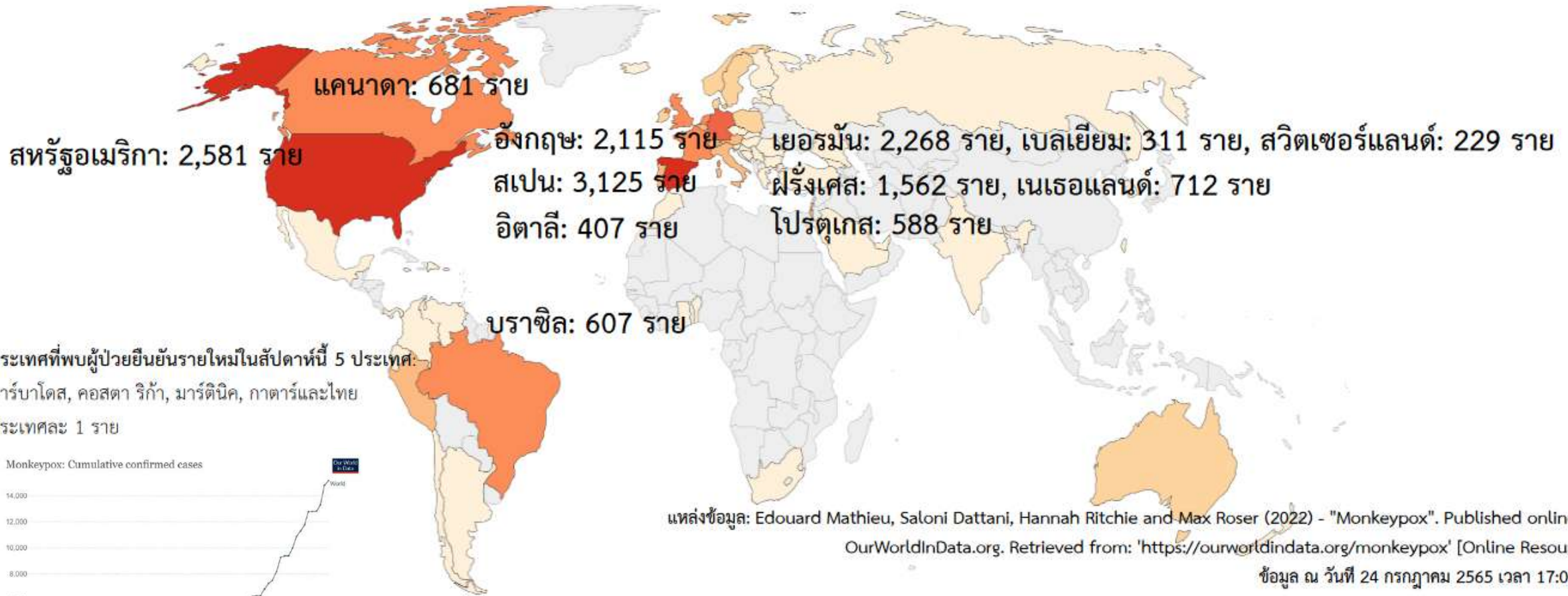
### • สถานการณ์ฝีดาษวานรทั่วโลกยังคงพบผู้ติดเชื้อเพิ่มขึ้นเรื่อยๆ

- เฉลี่ยพบผู้ติดเชื้อมากกว่า 500 รายต่อวัน
- ทวีปยุโรป และอเมริกา ยังคงเป็นทวีปที่มีการพบผู้ป่วยรายสัปดาห์สูงสุด
- ปัจจัยเสี่ยงของผู้ติดเชื้อยังคงไม่เปลี่ยนแปลงจากในช่วงต้นของการระบาดคือ
  - ส่วนใหญ่เป็นเพศชาย อยู่ในกลุ่มชายรักชาย
  - กลุ่มวัยกลางคน ช่วงอายุ 30-50 ปี

# สถานการณ์โรคฝีดาษวานรทั่วโลก รายสัปดาห์

(ข้อมูล ณ วันที่ 24 กรกฎาคม 2565 เวลา 17:00 น.)

ตั้งแต่วันที่ 7 พฤษภาคม 2565 มีผู้ป่วยยืนยัน 16,314 ราย (สัปดาห์ที่ 28 เพิ่มขึ้น 3,706 ราย) จาก 71 ประเทศ



No data 0 1 3 10 30 100 300 1,000



# สถานการณ์โรคฝีดาษวานร ประจำวันที่ 24 กรกฎาคม 2565





# COVID-19 CHANTHABURI

ระลอกใหม่เดือนมกราคม 2565

## รายงาน ณ วันที่ 26 กรกฎาคม 2565

### รายงานจำนวนผู้ป่วย COVID -19

รายงานผู้ป่วยรักษา / เสียชีวิต

ข้อมูลติดเชื้อ ระบบ SAT จังหวัด

ข้อมูลผู้ติดเชื้อ ระบบ API

ผู้ป่วยรักษาหาย วันนี้

ผู้ป่วยใหม่ (RT-PCR) วันนี้ 17 ราย

ผู้ติดเชื้อรายใหม่ วันนี้

322 ราย

ติดเชื้อในจังหวัด	ติดเชื้อจากต่างจังหวัด	ติดเชื้อจากต่างประเทศ
-------------------	------------------------	-----------------------

202 ราย

ผู้ป่วยอาการรุนแรง 7 ราย

15	2	0
----	---	---

ผู้ติดเชื้อ ยืนยัน สะสม (API)  
(1 ม.ค. 65 - 21 ก.ค.65)

ผู้ป่วยอยู่ระหว่างรักษา 2,116 ราย

ผู้ป่วยติดเชื้อ ATK+ 383 ราย

11,016 ราย

ผู้ป่วยติดเชื้อโควิด-19 เสียชีวิต

ผู้ป่วยยืนยัน รวม (ATK+/RT-PCR) 400 ราย

วันนี้ 0 ราย

### รายงานโควิด ระบบ SAT ATK+

ผู้ต้องขังติดเชื้อ

ในรพ.	ในสถานประกอบการ/ สงง./ที่ราชการ	โรงเรียน/ศพด. (ราย)
-------	------------------------------------	------------------------

0

เสียชีวิตสะสม 53 ราย

34	298	51
----	-----	----

ราย

อัตราป่วยเสียชีวิต 0.25 %

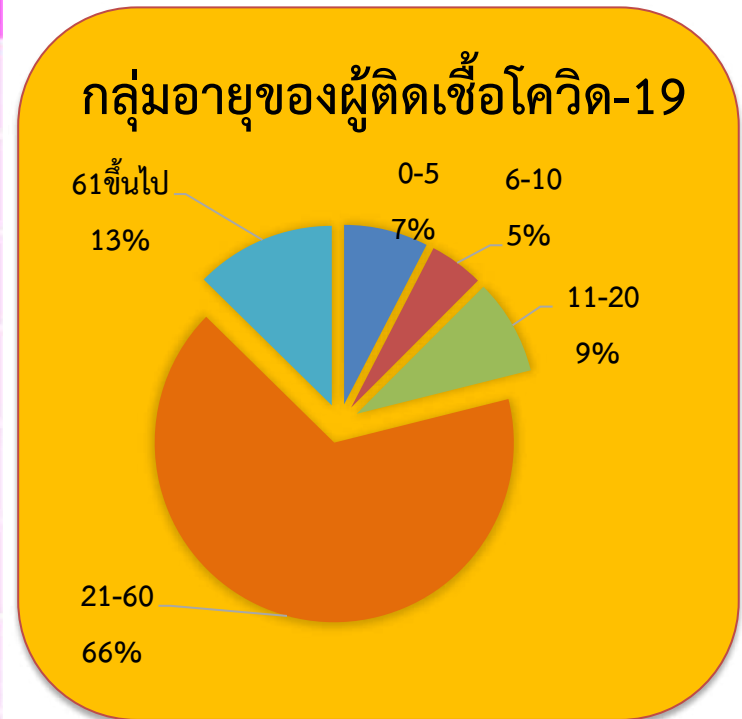


# ศูนย์ปฏิบัติการ COVID-19 จังหวัดจันทบุรี

26  
ก.ค.65

## จำนวนผู้ติดเชื้อโควิด-19 (Rt-PCR/ATK) จำแนกรายอำเภอ

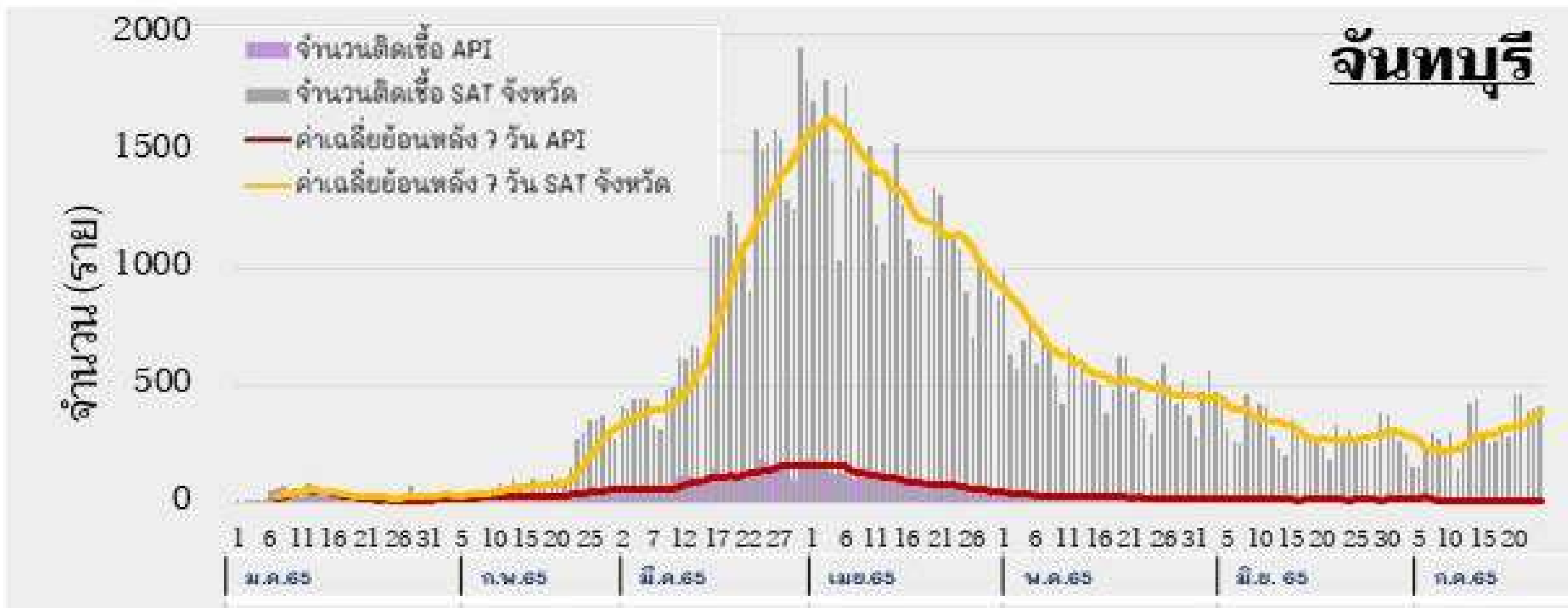
อำเภอ	PT-PCR (ราย)	ATK (ราย)	ยอดสะสม (ราย)
เมืองจันทบุรี	9,603(+7)	34,080(+164)	43,683(+171)
ท่าใหม่	2,178(+4)	10,724(+66)	12,902(+70)
ขลุง	2,221(+2)	10,467(+30)	12,688(+32)
แหลมสิงห์	1,027(+1)	5,484(+11)	6,511(+12)
มะขาม	1,609(+2)	5,033(+22)	6,642(+24)
นายายอาม	1,320	3,975(+20)	5,295(+20)
สอยดาว	1,135	7,401(+12)	8,536(+12)
เขาคิชฌกูฏ	843	6,081(+38)	6,924(+38)
โป่งน้ำร้อน	1,114(+1)	7,440(+17)	8,554(+18)
แก่งหางแมว	329	4,561(+3)	4,890(+3)
ยอดรวมทั้งหมด	21,379(+17)	95,246(+383)	116,625(+400)



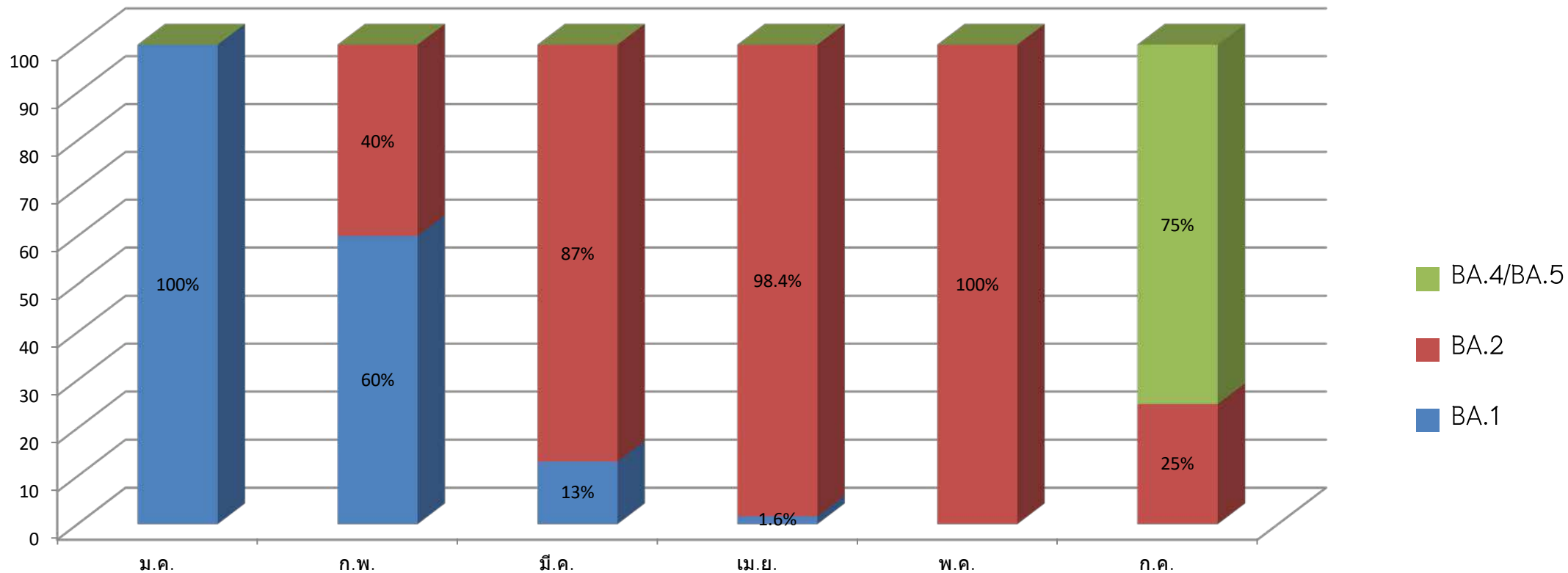


# จำนวนผู้ติดเชื้อ COVID-19 จ.จันทบุรี (SAT/API)

( 1 ม.ค. - 26 ก.ค. 2565 )



# สัดส่วนสายพันธุ์ย่อย Omicron ช่วงการระบาดระลอกใหม่ปี 2565 จังหวัดจันทบุรี



BA.1	217	100	24	1	0	0
BA.2	0	67	158	60	50	1
BA.4/BA.5					0	3





# สถานการณ์จำนวนเตียงรองรับผู้ป่วย จ.จันทบุรี

(ข้อมูล 26 กรกฎาคม 2565)

## เตียงระดับ 3

เตียงทั้งหมด 12 เตียง  
เตียงใช้ไป 7 เตียง

คงเหลือ 5 เตียง

คิดเป็น 41.67 %

## เตียงระดับ 2.2

เตียงทั้งหมด 32 เตียง  
เตียงใช้ไป 1 เตียง

คงเหลือ 31 เตียง

คิดเป็น 96.88 %

\*\*\*ระดับเตียงสามารถปรับเปลี่ยนได้ตามแผนการรักษา

## เตียงระดับ 2.1

เตียงทั้งหมด 128 เตียง  
เตียงใช้ไป 13 เตียง

คงเหลือ 115 เตียง

คิดเป็น 89.84 %

## เตียงระดับ 1

เตียงทั้งหมด 2,101 เตียง  
เตียงใช้ไป 135 เตียง

คงเหลือ 1,966 เตียง

คิดเป็น 93.57 %

เตียงระดับ 2 และ 3

ใช้ไป 21 เตียง

คิดเป็น 12.21 %

เตียงรวมทั้งหมด 2,273 เตียง

เตียงที่ใช้ไป 156 เตียง

เตียงคงเหลือ 2,117 เตียง



\*ตรวจ RT-PCR 67 ราย พบเชื้อ 17 ราย ไม่พบเชื้อ 50 ราย รอผล 0 ราย รวมทั้งสิ้น 64,958 ราย

■ เตียงที่เหลือ ■ เตียงที่ใช้



# Update Vaccine COVID-19

## จังหวัดจันทบุรี

25 กรกฎาคม 2565



### การฉีดวัคซีน COVID-19 ในกลุ่มเป้าหมายตามนโยบายเน้นหนัก



บุคลากรทางการแพทย์		อสม.		เด็กนักเรียน 12-17 ปี	
เข็มที่ 1 :	6,412 100.00%	เข็มที่ 1 :	8,834 95.65%	เข็มที่ 1 :	35,772 100.00%
เข็มที่ 2 :	6,412 100.00%	เข็มที่ 2 :	8,713 94.34%	เข็มที่ 2 :	31,646 88.47%
เข็มที่ 3 :	6,412 100.00%	เข็มที่ 3 :	5,341 57.83%	เข็มที่ 3 :	5,080 14.20%
เข็มที่ 4 :	5,603 87.38%	เข็มที่ 4 :	1,135 12.29%	เข็มที่ 4 :	



#### เด็กอายุ 5-11 ปี

เข็มที่ 1 :	26,740 90.44%
เข็มที่ 2 :	17,514 59.24%
เข็มที่ 3 :	25 0.08%
เข็มที่ 4 :	

ความครอบคลุม  
กลุ่ม 608 **77.42%**



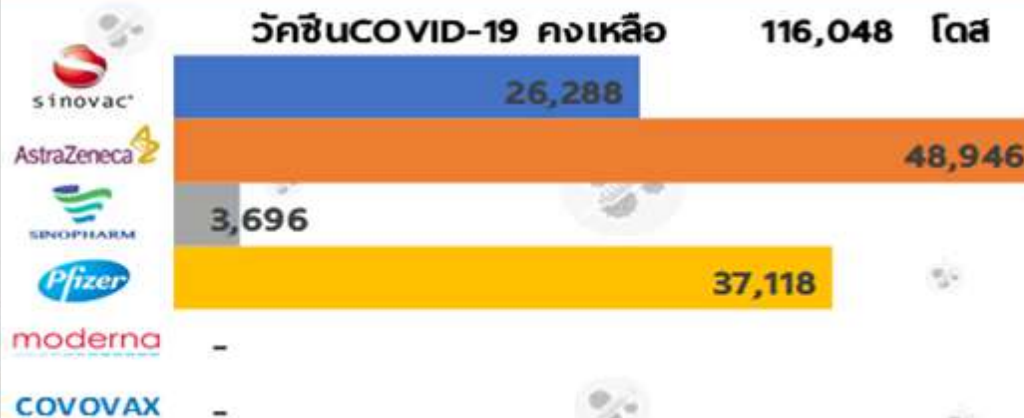
ผู้สูงอายุ		ผู้ป่วยโรคเรื้อรัง		หญิงตั้งครรภ์	
เข็มที่ 1 :	74,378 79.40%	เข็มที่ 1 :	38,999 72.37%	เข็มที่ 1 :	1,586 91.20%
เข็มที่ 2 :	72,168 77.04%	เข็มที่ 2 :	38,132 70.76%	เข็มที่ 2 :	1,456 83.73%
เข็มที่ 3 :	32,795 35.01%	เข็มที่ 3 :	17,337 32.17%	เข็มที่ 3 :	353 20.30%
เข็มที่ 4 :	2,883 3.08%	เข็มที่ 4 :	2,246 4.17%	เข็มที่ 4 :	

### สรุปการให้บริการวัคซีน COVID-19



เข็มที่ 1	ฉีดวันนี้	3	82.41%
	ฉีดสะสม	481,552	
เข็มที่ 2	ฉีดวันนี้	5	78.12%
	ฉีดสะสม	456,494	
เข็มที่ 3	ฉีดวันนี้	35	28.36%
	ฉีดสะสม	165,723	
เข็มที่ 4	ฉีดวันนี้	31	4.62%
	ฉีดสะสม	26,974	

จำนวนรับวัคซีน COVID-19 ทั้งหมด **1,175,294 โดส**



# แนวทางการรักษาผู้ป่วยติดเชื้อโควิด-19

ผู้ติดเชื้อยืนยัน  
(ไม่มีอาการ)



ไม่มีวิธีการรักษาเฉพาะ  
(No specific treatment)

ผู้ติดเชื้อยืนยัน  
(มีอาการเล็กน้อย หรือ ไม่มีอาการแต่มีโรคร่วม / ปัจจัยเสี่ยง)



-รักษาตามอาการ , พักผ่อน  
-ยาต้านไวรัส (ตามดุลยพินิจของแพทย์)

ผู้ติดเชื้อยืนยัน  
(มีอาการเล็กน้อยและมีความเสี่ยง & ปอดอักเสบเล็กน้อย)



-ยาต้านไวรัส Favipiravia , Molnupiravia

ผู้ติดเชื้อยืนยัน  
(ปอดอักเสบ & ความเข้มข้น oxygen ในเลือดที่อุณหภูมิห้อง  
น้อยกว่า 96% หรือ ปอดอักเสบรุนแรง)



-ยาต้านไวรัส Favipiravia , Molnupiravia ,  
Paxlovid , Remdesivir





กรมควบคุมโรค  
Department of Disease Control

# โรคมือ·เท้า·ปาก

## Hand·foot·mouth disease

โรคมือ เท้า ปาก เกิดจากเชื้อเอนเทอโรไวรัสหลายชนิด แต่ชนิดที่รุนแรงมาก และเสี่ยงต่อการเสียชีวิตมากกว่าสายพันธุ์ทั่วไปคือ **EV71** ซึ่งสามารถพบได้ ไม่ใช่สายพันธุ์ใหม่



### การติดต่อ



ไอ จาม กินอาหาร หรือ สัมผัสสิ่งของร่วมกัน

### อาการ



มีไข้ เมื่ออาหาร ผื่นแดงในช่องปาก กระพุ้งแก้ม ลิ้น เหงือก ผื่นแดง หรือ ตุ่มใสตามร่างกาย โดยเฉพาะ บริเวณฝ่ามือ ฝ่าเท้า

### การป้องกัน

- แยกเด็กที่เป็นโรค และ หยุดเรียน เพื่อป้องกันการแพร่เชื้อ
- ฝึกลูกให้มีนิสัย "กินร้อน ช้อนกลาง ล้างมือ"
- ทำความสะอาดของเล่น และ ของใช้เป็นประจำ
- ทำความสะอาดพื้นหรือโต๊ะที่เปื้อนน้ำลาย โดยใช้ยาฆ่าเชื้อ เช่น น้ำยาฟสมคลอรีน ในการทำความสะอาด
- ล้างมือทุกครั้งหลังเข้าห้องน้ำ ป้องกันเชื้อโรคที่มากับอุจจาระ

# สถานการณ์โรคมือ เท้า ปาก จ.จันทบุรี

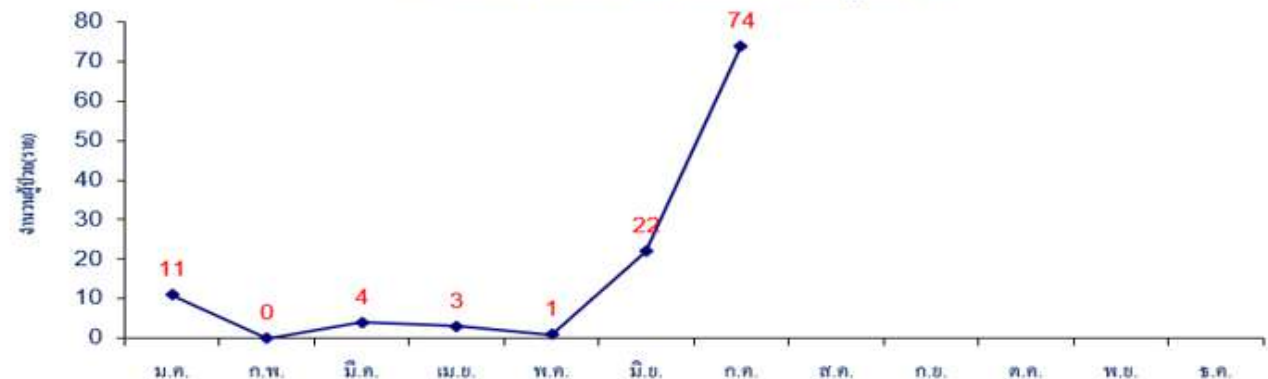
ฐานข้อมูลจากระบบรายงาน 506 ตั้งแต่วันที่ 1 มกราคม - 25 กรกฎาคม 2565

ผู้ป่วยสะสม 115 ราย คิดเป็นอัตราป่วย 21.85 ต่อแสนประชากร **ไม่มีผู้ป่วยเสียชีวิต** พบมากในกลุ่มอายุ 0-4 ปี , 5-9 ปี , 10-14 ปี ตามลำดับ

อัตราป่วยต่อประชากรแสนคน ด้วยโรค Hand,foot and mouth disease จำแนกตามพื้นที่ จังหวัด จันทบุรี ระหว่างวันที่ 1 มกราคม 2565 ถึงวันที่ 25 กรกฎาคม 2565



จำนวนผู้ป่วยด้วยโรค Hand,foot and mouth disease จำแนกรายเดือน จังหวัด จันทบุรี ระหว่างวันที่ 1 มกราคม 2565 ถึงวันที่ 25 กรกฎาคม 2565





# สถานการณ์โรคไข้เลือดออก แยกรายอำเภอ จังหวัดจันทบุรี

(ข้อมูลวันที่ 25 กรกฎาคม 2565)

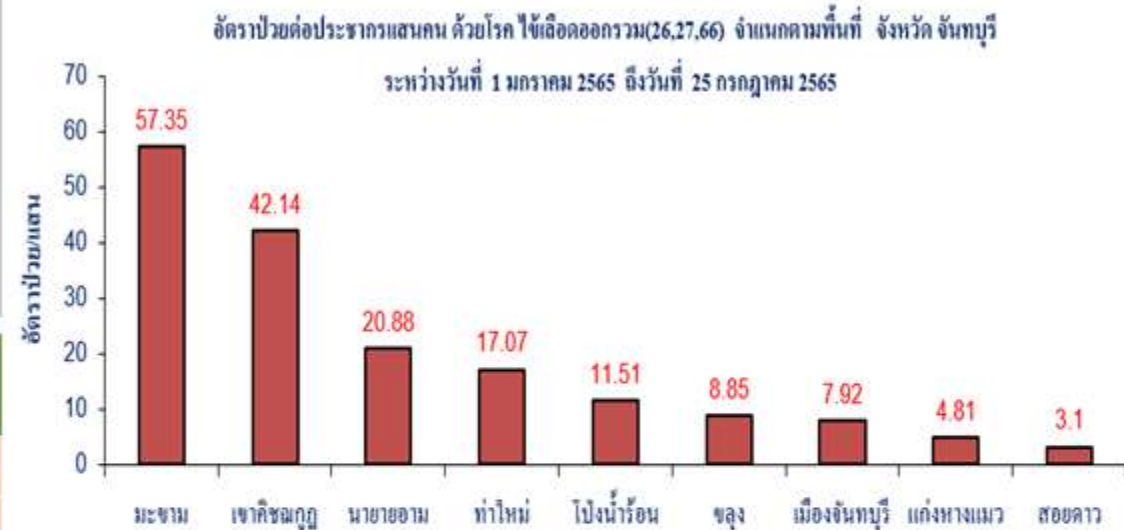
## ทั่วประเทศ

จำนวนป่วย 9,473 ราย  
อัตราป่วย 14.32 ต่อแสนปช.  
เสียชีวิต 9 ราย

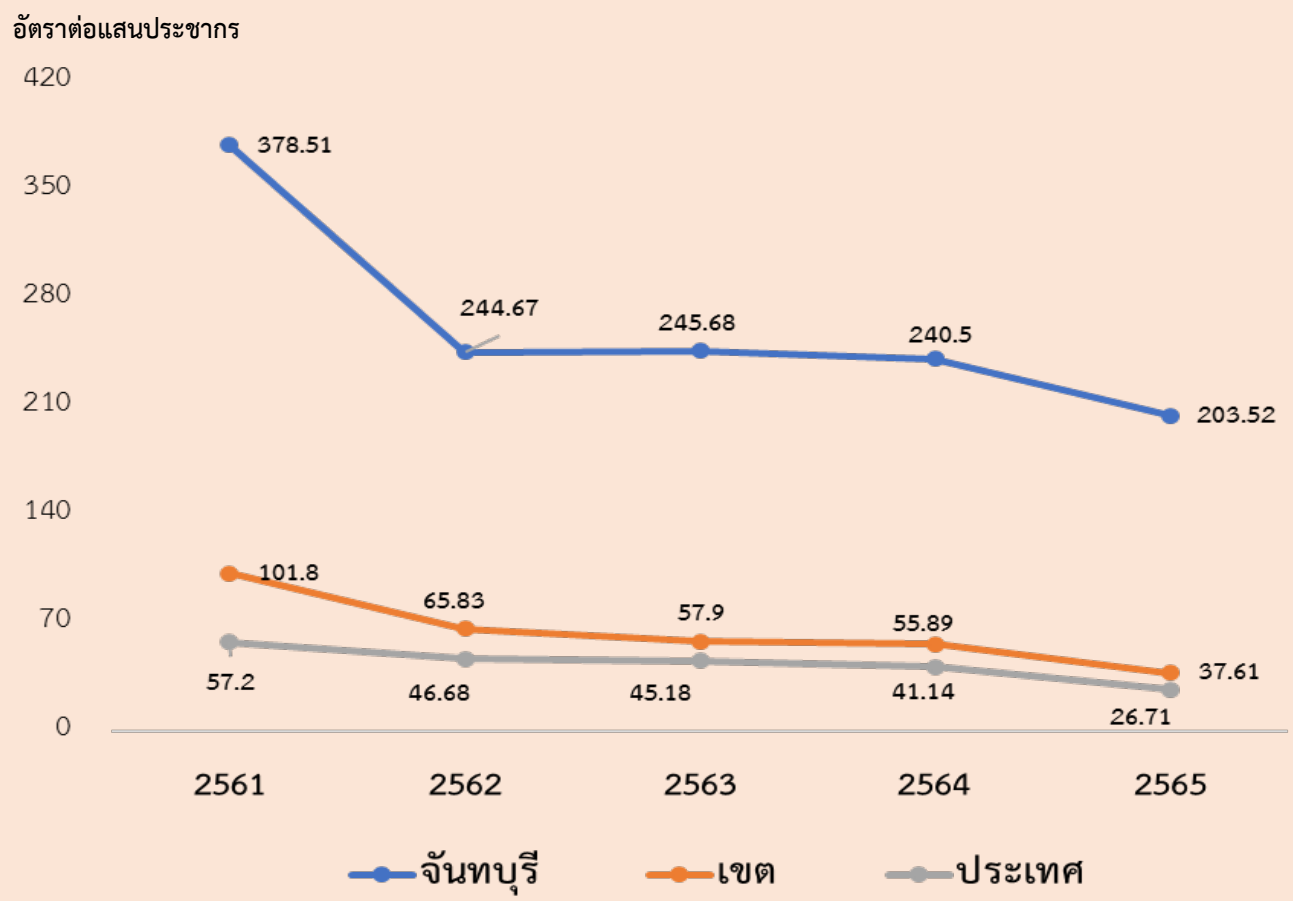
## จ.จันทบุรี

จำนวนป่วย 73 ราย  
อัตราป่วย 13.87 ต่อแสนปช.  
ไม่มีผู้เสียชีวิต

อำเภอ	เม.ย.	พ.ค.	มิ.ย.	ก.ค.	รวม	ตำบลที่พบโรค
						ในช่วง 4 สป.ล่าสุด
เมืองจันทบุรี	1	2	3	4	10	ท่าช้าง 2 ราย
ขลุง		2	2		5	
ท่าใหม่	3	2	4	2	12	คลองซุด
โป่งน้ำร้อน	1	2	2		5	
มะขาม	3	8	3	2	18	มะขาม
แหลมสิงห์					0	
สอยดาว	1				2	
แก่งหางแมว				2	2	พวา
นายายอาม		1	2	4	7	นายายอาม
เขาคิชฌกูฏ	3	5	4	0	12	
<b>รวม</b>	<b>12</b>	<b>22</b>	<b>20</b>	<b>14</b>	<b>73</b>	<b>* เฝ้าระวังใน อ.นายายอาม เมือง</b>

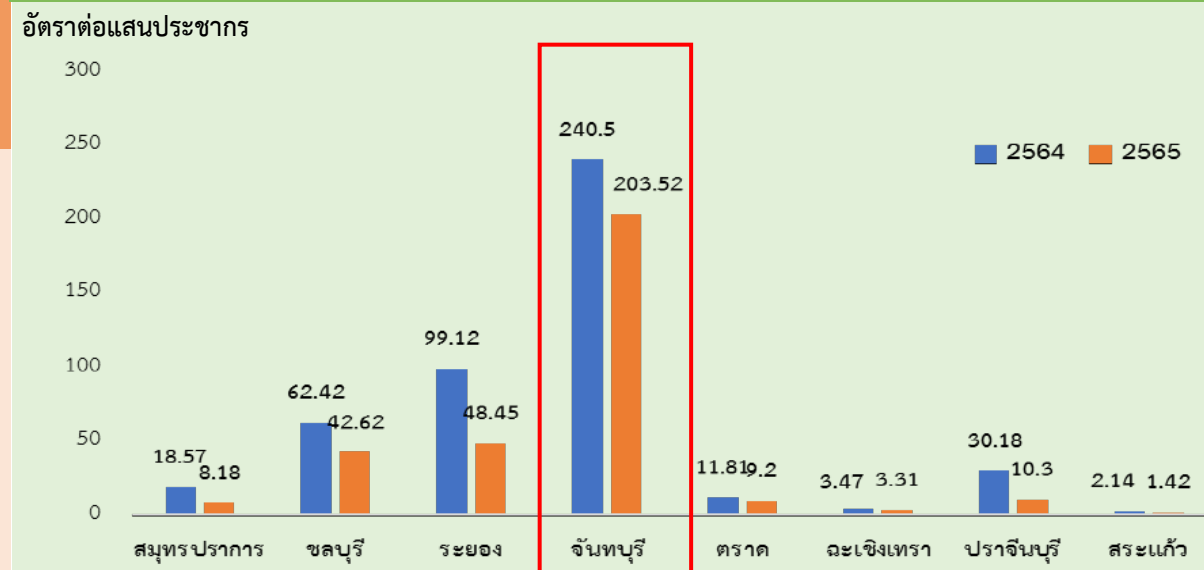


# อัตราป่วยรายใหม่โรคหลอดเลือดสมอง ประเทศ เขตสุขภาพที่ 6 และจังหวัดจันทบุรี ปีงบประมาณ 2561 - 2565 (1 ต.ค. 64-20 ก.ค. 65)

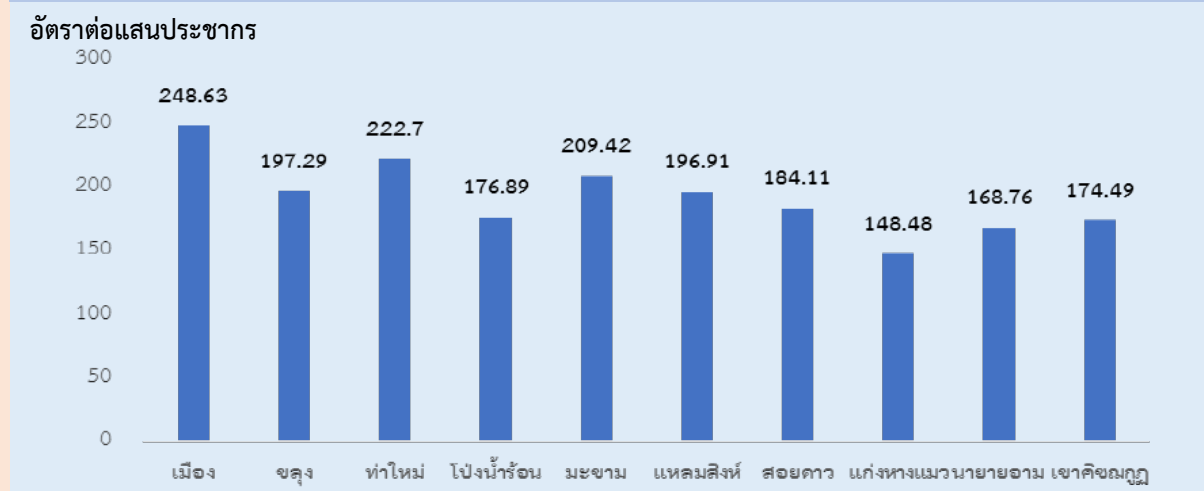


ที่มา: Health Data Center ณ วันที่ 20 ก.ค.2565

# อัตราป่วยรายใหม่โรคหลอดเลือดสมอง เขตสุขภาพที่ 6 ปีงบประมาณ 2564-2565 (1 ต.ค. 64-20 ก.ค. 65)



# อัตราป่วยรายใหม่โรคหลอดเลือดสมอง จังหวัดจันทบุรี ปีงบประมาณ 2565 (1 ต.ค. 64-20 ก.ค. 65)



ศุกร์ที่ 21 - เสาร์ที่ 29 ตุลาคม 2565

1

CELEBRATION EVENT  
กิจกรรมเฉลิมพระเกียรติทั่วประเทศ



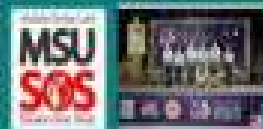
2

PREVENTION EVENT  
กิจกรรมรณรงค์ป้องกันอัมพาต



3

EDUCATION EVENT  
กิจกรรมการให้ความรู้ทั่วประเทศ



อาทิตย์ที่ 30 ตุลาคม 2565

CELEBRATION EVENT

กิจกรรมเฉลิมพระเกียรติทั่วประเทศ

PREVENTION EVENT

กิจกรรมการออกกำลังกายทั่วประเทศ

Walk Run Bike Fighting Stroke

กิจกรรมเดินวิ่งปั่นป้องกันอัมพาต ชิงถ้วยพระราชทาน



เป้าหมายจันทบุรี: 700 คน