

คู่มือการปฏิบัติงาน  
กระบวนการจัดการเรื่องร้องเรียน/ร้องทุกข์



สำนักงานสาธารณสุขจังหวัดจันทบุรี

## คำนำ

ระเบียบสำนักนายกรัฐมนตรีว่าด้วยการจัดการเรื่องร้องทุกข์ พ.ศ. ๒๕๕๒ ได้วางหลักเกณฑ์มาตรฐานในการดำเนินการเรื่องร้องทุกข์ ให้ทุกส่วนราชการมีหลักปฏิบัติในการดำเนินการเรื่องร้องทุกข์เป็นแบบแผนและทิศทางเดียวกัน เว้นแต่การจัดการเรื่องร้องทุกข์ที่ต้องดำเนินการตามขั้นตอนหรือกระบวนการทางกฎหมายอื่น

สำนักงานสาธารณสุขจังหวัดจันทบุรี ในฐานะหน่วยงานหลักในการกำกับดูแลการให้บริการดูแลสุขภาพของประชาชนโดยรวม ในด้านการส่งเสริมสุขภาพ การรักษาพยาบาล การป้องกันโรค และการฟื้นฟูสภาพร่างกาย จำเป็นที่เจ้าหน้าที่ของรัฐจะต้องอำนวยความสะดวกให้แก่ประชาชน ศูนย์บริหารจัดการเรื่องร้องทุกข์ สำนักงานสาธารณสุขจังหวัดจันทบุรี จึงมีภารกิจสำคัญในการเป็นศูนย์กลางการประสานการแก้ไขปัญหาตามข้อร้องเรียน/ร้องทุกข์ เพื่อหาแนวทางแก้ไขหรือนำเสนอผู้บริหารพิจารณาสั่งการ ฯลฯ นอกจากนี้ ยังให้ความสำคัญกับกระบวนการในการจัดการเรื่องร้องทุกข์ ด้วยการจัดทำและกำหนดมาตรฐานการปฏิบัติงานที่ชัดเจน สามารถตรวจสอบได้ ลดขั้นตอนที่ไม่จำเป็น และปรับปรุงระเบียบที่เกี่ยวข้องให้สอดคล้องกับนโยบายและแผนยุทธศาสตร์การจัดการเรื่องร้องทุกข์ พ.ศ. ๒๕๕๗ ภายใต้หลักนิติธรรมและความเสมอภาค ลดผลกระทบที่จะเกิดแก่ผู้มีส่วนได้เสียทั้งทางตรงและทางอ้อมได้อย่างมีคุณภาพ ตลอดจนเป็นการสร้างความเชื่อมั่น และสร้างภาพลักษณ์ที่ดีกับสำนักงานสาธารณสุขจังหวัดจันทบุรี

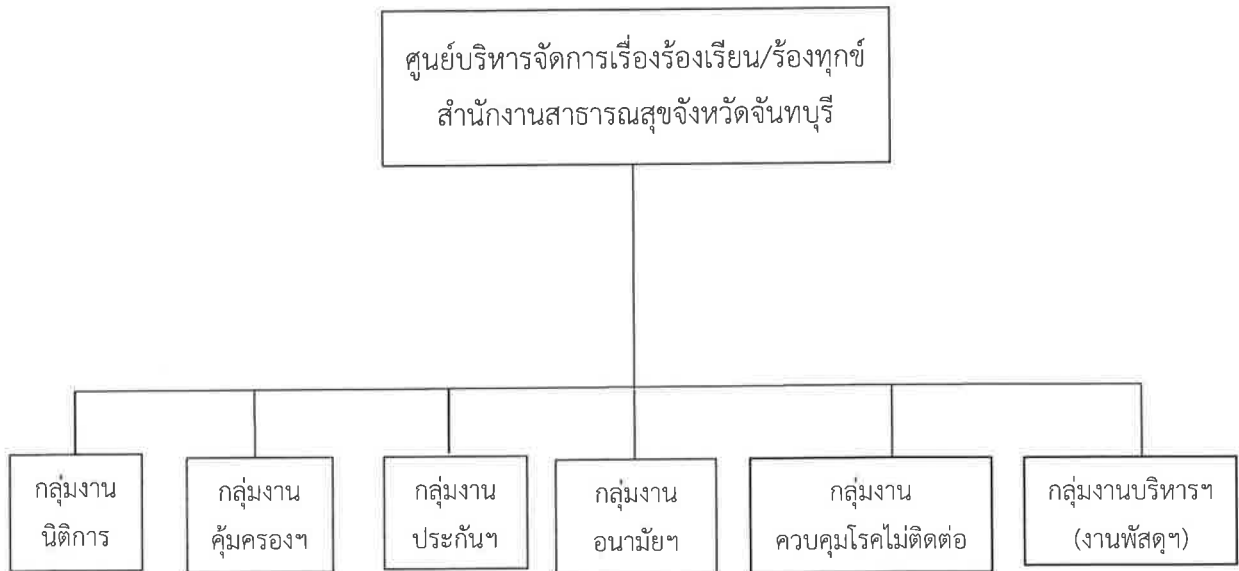
สำนักงานสาธารณสุขจังหวัดจันทบุรี หวังเป็นอย่างยิ่งว่าคู่มือการปฏิบัติงานกระบวนการจัดการเรื่องร้องเรียน/ร้องทุกข์ สำนักงานสาธารณสุขจังหวัดจันทบุรีนี้ จะเป็นประโยชน์สำหรับหน่วยงานและบุคลากรผู้ปฏิบัติงานที่จะนำไปเป็นมาตรฐานการปฏิบัติงานการจัดการเรื่องร้องเรียน/ร้องทุกข์ สำนักงานสาธารณสุขจังหวัดจันทบุรี และสร้างคุณค่าให้แก่ผู้มีส่วนได้เสียอย่างมีคุณภาพ

สำนักงานสาธารณสุขจังหวัดจันทบุรี

มีนาคม ๒๕๖๑

# ระบบการบริหารจัดการเรื่องร้องเรียน/ร้องทุกข์ สำนักงานสาธารณสุขจังหวัดจันทบุรี

## ๓. กลุ่มงานที่รับผิดชอบ



## ๔. ขอบเขต

ใช้เป็นคู่มือมาตรฐานการปฏิบัติงานในการรับเรื่องราวร้องทุกข์ สำนักงานสาธารณสุขจังหวัดจันทบุรี สำหรับเจ้าหน้าที่ผู้รับผิดชอบการจัดการเรื่องราวร้องทุกข์ หน่วยงานในสังกัดสำนักงานสาธารณสุขจังหวัดจันทบุรี โดยผ่านช่องทางต่างๆดังนี้

### ๑. ไปรษณีย์

- หนังสือร้องเรียน (ลงชื่อผู้ร้องเรียน)
- บัตรสนทนา (ไม่ลงชื่อผู้ร้องเรียน)

### ๒. เว็บไซต์ศูนย์รับเรื่องราวร้องทุกข์ สำนักงานนายกรัฐมนตรี ๑๑๑๑

### ๓. ร้องเรียนผ่านทางศูนย์ดำรงธรรมจังหวัดจันทบุรี

### ๔. ร้องเรียนผ่านทางโทรศัพท์/โทรสาร สำนักงานสาธารณสุขจังหวัดจันทบุรี

หมายเลขโทรศัพท์ ๐๓๙๓๑๑๑๖๖, ๐ ๓๙๓๑๒๔๘๔, ๐ ๓๙๓๒๒๐๓๒ ต่อ ๓๑๓ กลุ่มงานนิติการ ต่อ ๑๐๖ กลุ่มงานคุ้มครองผู้บริโภคฯ ต่อ ๓๑๐, ๓๑๑ กลุ่มงานประกันฯ ต่อ ๑๐๗ กลุ่มงานอนามัยสิ่งแวดล้อมฯ ต่อ ๓๑๒ กลุ่มงานควบคุมโรคไม่ติดต่อฯ และต่อ ๑๐๗ กลุ่มงานบริหารทั่วไป (งานพัสดุฯ)

และหมายเลขโทรสาร ๐๓๙๓๑๑๕๕๓ ต่อ ๑๑๑

### ๕. ร้องเรียนผ่านทางจดหมายอิเล็กทรอนิกส์ กลุ่มงานนิติการ สำนักงานสาธารณสุขจังหวัดจันทบุรี

E-mail : nitikarnchan@gmail.com

### ๖. เดินมาร้องเรียนด้วยตัวเองที่ศูนย์บริหารจัดการเรื่องราวร้องทุกข์ สำนักงานสาธารณสุขจังหวัดจันทบุรี

### ๗. สื่อสารมวลชน เช่น หนังสือพิมพ์ วิทยุ โทรทัศน์ เป็นต้น

## ๕. บทบาทหน้าที่ของกลุ่มงานที่รับผิดชอบ

### ๕.๑ ศูนย์บริหารจัดการเรื่องราวร้องทุกข์ สำนักงานสาธารณสุขจังหวัดจันทบุรี (กลุ่มงานนิติการ)

๑) เป็นศูนย์กลางในการประสานการแก้ไขปัญหาตามข้อร้องเรียน/ร้องทุกข์ของประชาชนในภาพรวมของสำนักงานสาธารณสุขจังหวัดจันทบุรี

๒) ปฏิบัติงานเกี่ยวกับการจัดการเรื่องราวร้องทุกข์ของกลุ่มงานที่รับผิดชอบภายในสำนักงานสาธารณสุขจังหวัดจันทบุรีให้เป็นไปตามนโยบายและแผนที่กำหนด

๓) ประมวลประเด็นปัญหาเรื่องราวร้องทุกข์ เพื่อพิจารณาหาแนวทางแก้ไขหรือนำเสนอผู้บริหารพิจารณาสั่งการ

๔) ติดตามผลการดำเนินการแก้ไขปัญหาเรื่องราวร้องทุกข์ให้ได้ข้อยุติโดยเร็วและประชาชนพึงพอใจ

๕) อำนวยความสะดวกแก่มวลชนที่มาพบ หรือมาชุมนุมเรียกร้องต่อผู้บริหารของสำนักงานสาธารณสุขจังหวัดจันทบุรี

๖) จัดระบบและพัฒนาเครือข่ายการจัดการเรื่องราวร้องทุกข์ เพื่อดำเนินการแก้ไขปัญหาให้เป็นเอกภาพ

๗) จัดทำฐานข้อมูลต่างๆเกี่ยวกับปัญหาเรื่องราวร้องทุกข์ให้เป็นปัจจุบัน และเฝ้าอำนวยความสะดวกผู้บริหารในการเรียกใช้ข้อมูลเพื่อประกอบการพิจารณาในระดับนโยบาย

๘) จัดทำสรุปรายงานผลความคืบหน้าในการดำเนินการแก้ไขปัญหาในภาพรวมของสำนักงานสาธารณสุขจังหวัดจันทบุรี

### ๕.๒ กลุ่มงานนิติการ

มีหน้าที่ความรับผิดชอบเกี่ยวกับการเสริมสร้างวินัยและระบบคุณธรรมของสำนักงานสาธารณสุขจังหวัดและหน่วยงานในสังกัดสำนักงานสาธารณสุขจังหวัดจันทบุรี รวมทั้งเจ้าหน้าที่ของรัฐซึ่งประกอบด้วย ข้าราชการพลเรือนสามัญ พนักงานราชการ ลูกจ้างประจำ และพนักงานกระทรวงสาธารณสุข ตามพระราชบัญญัติระเบียบข้าราชการพลเรือน พ.ศ.๒๕๕๑ ระเบียบสำนักนายกรัฐมนตรีว่าด้วยพนักงานราชการ พ.ศ.๒๕๔๗ ระเบียบกระทรวงการคลังว่าด้วยลูกจ้างประจำของส่วนราชการ พ.ศ.๒๕๓๗ และระเบียบกระทรวงสาธารณสุขว่าด้วยพนักงานกระทรวงสาธารณสุข พ.ศ.๒๕๕๖ และการสอบสวน/พิจารณาเกี่ยวกับความรับผิดทางละเมิดของเจ้าหน้าที่ ตามพระราชบัญญัติความรับผิดทางละเมิดของเจ้าหน้าที่ พ.ศ. ๒๕๓๙ และระเบียบสำนักนายกรัฐมนตรีว่าด้วยหลักเกณฑ์การปฏิบัติเกี่ยวกับความรับผิดทางละเมิดของเจ้าหน้าที่ พ.ศ. ๒๕๓๙ รวมทั้งการดำเนินคดีปกครองในส่วนที่เกี่ยวข้อง ดังนี้

๑) การสืบสวน สอบสวน และตรวจสอบข้อเท็จจริง กรณีมีการร้องเรียนกล่าวหาว่าเจ้าหน้าที่ในสังกัดสำนักงานสาธารณสุขจังหวัดจันทบุรีกระทำความผิดวินัย และการสอบข้อเท็จจริงความรับผิดทางละเมิดของเจ้าหน้าที่

๒) การพิจารณาเรื่องอุทธรณ์ เรื่องร้องทุกข์ และเรื่องขอความเป็นธรรม

๓) รวบรวมข้อมูล ข้อเท็จจริง พยานหลักฐาน กรณีมีข้อพิพาทในการรักษาพยาบาลที่เกิดขึ้นหรือเชื่อว่าได้เกิดขึ้นในสถานบริการ สังกัดสำนักงานสาธารณสุขจังหวัดจันทบุรี

๔) ให้คำปรึกษาแนะนำการดำเนินคดี ข้อกฎหมายเกี่ยวกับคดีทางการแพทย์และกฎหมายทั่วไปแก่แพทย์ ทันตแพทย์ พยาบาล เจ้าหน้าที่ในสังกัด และประชาชนทั่วไป

๕) เจรจาไกล่เกลี่ยข้อพิพาทที่เกิดจากการรักษาพยาบาลของสถานบริการในสังกัดสำนักงานสาธารณสุขจังหวัดจันทบุรี

๖) เตรียมคดีเพื่อส่งให้กับพนักงานอัยการแก้ต่างคดีแพ่งและคดีอาญาที่มีมูลเหตุจากการรักษาพยาบาลของสถานบริการในสังกัดสำนักงานสาธารณสุขจังหวัดจันทบุรี

๗) เตรียมคดีและแก้ต่างคดีอาญาที่พนักงานอัยการหรือผู้เสียหายฟ้องคดีอาญาต่อหน่วยงานและเจ้าหน้าที่ในคดีเกี่ยวกับการรักษาพยาบาล

๘) ศึกษาวิเคราะห์ข้อมูล สถานการณ์ และปัญหาเกี่ยวกับการให้บริการทางการแพทย์และเสนอแนวทางเพื่อป้องกัน แก้ไข การฟ้องร้องหรือข้อพิพาทอันเนื่องมาจากการให้บริการทางการแพทย์

### ๕.๓ กลุ่มงานคุ้มครองผู้บริโภค

มีหน้าที่ความรับผิดชอบตรวจสอบข้อเท็จจริง สอบสวน พิจารณา เกี่ยวกับเรื่องร้องเรียน/ร้องทุกข์ และการบังคับใช้กฎหมาย ตามกฎหมายที่อยู่ในความรับผิดชอบคือพระราชบัญญัติยา พ.ศ.๒๕๑๐, พระราชบัญญัติวัตถุที่ออกฤทธิ์ต่อจิตและประสาท พ.ศ. ๒๕๑๘, พระราชบัญญัติอาหาร พ.ศ.๒๕๒๒,พระราชบัญญัติยาเสพติดให้โทษ พ.ศ. ๒๕๒๒, พระราชบัญญัติวิชาชีพเวชกรรม พ.ศ. ๒๕๒๕, พระราชกำหนดป้องกันการใช้สารระเหย พ.ศ. ๒๕๓๓, พระราชบัญญัติวัตถุอันตราย พ.ศ. ๒๕๓๕,พระราชบัญญัติสถานพยาบาล พ.ศ. ๒๕๔๑,พระราชบัญญัติการประกอบโรคศิลปะ พ.ศ. ๒๕๔๒,พระราชบัญญัติเครื่องมือแพทย์ พ.ศ. ๒๕๕๑,พระราชบัญญัติเครื่องสำอาง พ.ศ. ๒๕๕๘ และพระราชบัญญัติสถานประกอบการเพื่อสุขภาพ พ.ศ. ๒๕๕๘

### ๕.๔ กลุ่มงานอนามัยสิ่งแวดล้อม

มีหน้าที่ความรับผิดชอบตรวจสอบข้อเท็จจริง สอบสวน พิจารณา เกี่ยวกับเรื่องร้องเรียน/ร้องทุกข์ และการบังคับใช้กฎหมาย ตามกฎหมายที่อยู่ในความรับผิดชอบคือพระราชบัญญัติการสาธารณสุข พ.ศ.๒๕๓๕ และพระราชบัญญัติรักษาความสะอาดและความเป็นระเบียบเรียบร้อยของบ้านเมือง พ.ศ. ๒๕๓๕

### ๕.๕ กลุ่มงานประกันสุขภาพ

มีหน้าที่ความรับผิดชอบตรวจสอบข้อเท็จจริง สอบสวน พิจารณา เกี่ยวกับเรื่องร้องเรียน/ร้องทุกข์จากการให้บริการทางการแพทย์และสาธารณสุขและการให้บริการของเจ้าหน้าที่ของหน่วยบริการในสังกัดสำนักงานสาธารณสุขจังหวัดจันทบุรีและเจรจาใกล้เคียงข้อพิพาทที่เกิดจากการบริการทางการแพทย์และสาธารณสุขของสถานบริการในสังกัดสำนักงานสาธารณสุขจังหวัดจันทบุรีโดยมีกฎหมายที่อยู่ในความรับผิดชอบคือพระราชบัญญัติหลักประกันสุขภาพแห่งชาติ พ.ศ. ๒๕๔๕

### ๕.๖ กลุ่มงานควบคุมโรคไม่ติดต่อ

มีหน้าที่ความรับผิดชอบตรวจสอบข้อเท็จจริง สอบสวน พิจารณา เกี่ยวกับเรื่องร้องเรียน/ร้องทุกข์ และการบังคับใช้กฎหมาย ตามกฎหมายที่อยู่ในความรับผิดชอบ คือ พระราชบัญญัติควบคุมผลิตภัณฑ์ยาสูบ พ.ศ. ๒๕๓๕, พระราชบัญญัติคุ้มครองสุขภาพของผู้ไม่สูบบุหรี่ พ.ศ.๒๕๓๕ และพระราชบัญญัติควบคุมเครื่องดื่มแอลกอฮอล์ พ.ศ.๒๕๕๑

### ๕.๖ กลุ่มงานบริหารทั่วไป (งานพัสดุฯ)

หน้าที่ความรับผิดชอบตรวจสอบข้อเท็จจริง สอบสวน พิจารณา เรื่องร้องเรียน/ร้องทุกข์ เกี่ยวกับการจัดซื้อจัดจ้าง ตามพระราชบัญญัติการจัดซื้อจัดจ้างและการบริหารพัสดุภาครัฐ พ.ศ. ๒๕๖๐ ระเบียบกระทรวงการคลังว่าด้วยการจัดซื้อจัดจ้างและการบริหารพัสดุภาครัฐ พ.ศ. ๒๕๖๐ กฎกระทรวงการคลัง มติคณะรัฐมนตรีและหนังสือเวียนต่างๆ ที่เกี่ยวกับการจัดซื้อจัดจ้าง

## ๖. คำจำกัดความ

ส่วนราชการ หมายถึง ส่วนราชการตามกฎหมายว่าด้วยการปรับปรุงกระทรวง ทบวง กรม และหน่วยงานอื่นของรัฐที่อยู่ในกำกับของทางราชการ ฝ่ายบริหาร แต่ไม่รวมถึงองค์กรปกครองส่วนท้องถิ่นและรัฐวิสาหกิจ

ผู้บริหาร หมายถึง ผู้มีอำนาจลงนามหรือสั่งการในขั้นตอนต่างๆ เพื่อให้เรื่องร้องเรียนได้รับการแก้ไขเป็นที่ยุติ ตลอดจนการพิจารณาพัฒนาระบบการจัดการเรื่องราวร้องทุกข์ให้เกิดประโยชน์สูงสุด

**หน่วยบริการ** หมายถึง โรงพยาบาลศูนย์ โรงพยาบาลทั่วไป โรงพยาบาลชุมชน โรงพยาบาลส่งเสริมสุขภาพตำบล

**ผู้รับบริการ** หมายถึง ผู้ร้องเรียนหรือผู้ได้รับความเดือดร้อนหรือต้องการเสนอแนะข้อคิดเห็นหรือให้ข้อมูลตลอดจนผู้มีส่วนได้เสียในเรื่องร้องเรียนนั้นๆ

**ผู้ร้องทุกข์** หมายถึง ผู้ได้รับความเดือดร้อนหรือเสียหายหรืออาจเดือดร้อนหรือเสียหายจากการปฏิบัติงานของเจ้าหน้าที่หรือส่วนราชการ หรือจำเป็นต้องให้ส่วนราชการช่วยเหลือเยียวยาหรือปลดเปลื้องทุกข์

**การร้องทุกข์** หมายถึง การร้องต่อผู้บังคับบัญชาชั้นเหนือขึ้นไป หรือผู้มีอำนาจหน้าที่พิจารณาวินิจฉัยเรื่องร้องทุกข์ตามกฎหมาย หรือระเบียบ เนื่องจากเกิดความทุกข์จากการกระทำของผู้บังคับบัญชา เพื่อให้ผู้บังคับบัญชาได้ทบทวนปฏิบัติและแก้ไขในส่วนที่ไม่ถูกต้อง หรือชี้แจงเหตุผลความถูกต้องที่ได้ปฏิบัติให้ผู้ร้องทุกข์ทราบและหายข้องใจ หรือให้ผู้บังคับบัญชาระดับสูงขึ้นไปได้พิจารณาให้ความเป็นธรรม

**คำร้องทุกข์** หมายถึง เรื่องที่ผู้ร้องทุกข์ซึ่งได้รับความเดือดร้อนหรือเสียหายเนื่องจากเจ้าหน้าที่ในสังกัดสำนักงานสาธารณสุขจังหวัดจันทบุรี ที่ได้ยื่นหรือส่งถึงเจ้าหน้าที่ตามช่องทางต่างๆ

**เรื่องร้องเรียน** หมายถึง ความเดือดร้อนเสียหายอันเกิดจากการปฏิบัติหน้าที่ต่างๆของเจ้าหน้าที่ในสังกัดสำนักงานสาธารณสุขจังหวัดจันทบุรี เช่น การให้บริการของเจ้าหน้าที่ในโรงพยาบาล การจัดซื้อจัดจ้าง การบรรจุแต่งตั้งข้าราชการ พนักงานราชการ และลูกจ้าง ข้อเสนอแนะ และ/หรือข้อคิดเห็นต่างๆ

**การร้องเรียนกระทำผิดวินัยหรือทุจริต** หมายถึง การร้องเรียนกล่าวหาว่าเจ้าหน้าที่ของรัฐในสังกัดสำนักงานสาธารณสุขจังหวัดจันทบุรี ได้แก่ ข้าราชการพลเรือนสามัญ พนักงานราชการ ลูกจ้างประจำ และพนักงานกระทรวงสาธารณสุข กระทำผิดวินัย โดยมีการฝ่าฝืนข้อห้ามหรือข้อปฏิบัติที่กฎหมายหรือระเบียบได้กำหนดไว้ว่าเป็นความผิดทางวินัยและได้กำหนดโทษไว้ ทั้งนี้อาจเป็นทั้งเรื่องเกี่ยวกับงานราชการหรือเรื่องส่วนตัว

**หน่วยรับเรื่องร้องเรียน/ร้องทุกข์** หมายถึง ศูนย์บริหารจัดการเรื่องร้องเรียน/ร้องทุกข์ ของสำนักงานสาธารณสุขจังหวัดจันทบุรี

**หน่วยงานดำเนินการเรื่องร้องเรียน/ร้องทุกข์** หมายถึง หน่วยงานที่มีหน้าที่ในการจัดการแก้ไขกับเรื่องร้องเรียน/ร้องทุกข์นั้นๆ ประกอบด้วย กลุ่มงานนิติการ กลุ่มงานคุ้มครองผู้บริโภค กลุ่มงานประกันสุขภาพ กลุ่มงานอนามัยสิ่งแวดล้อม กลุ่มงานควบคุมโรคไม่ติดต่อ และกลุ่มงานบริหารทั่วไป (งานพัสดุฯ)

**ดำเนินการ** หมายถึง การจัดการกับเรื่องร้องเรียน ร้องทุกข์ตั้งแต่ต้นจนถึงการได้รับการแก้ไขหรือได้ข้อสรุป เพื่อแจ้งผู้ร้อง

**การอุทธรณ์** หมายถึง การไม่เห็นด้วยต่อมติหรือมาตรการใดๆที่คณะกรรมการสั่งการ หรือมีปัญหาในมติหรือมาตรการนั้นๆและต้องการให้มีการทบทวน

**บัตรสนเท่ห์** หมายถึง เฉพาะจดหมายฟ้องหรือกล่าวโทษผู้อื่นที่ระบุหลักฐานกรณีแวดล้อมปรากฏชัดแจ้งชี้พยานบุคคลแน่นอน เพื่อใช้เป็นข้อมูลประกอบการพิจารณาว่ามีเหตุผลหรือพฤติการณ์เชื่อมโยงพอที่จะเชื่อในเบื้องต้นได้หรือไม่เพียงใดว่าข้อกล่าวหาควรจะเป็นเช่นนั้น

**การบริหาร** หมายถึง การที่ส่วนราชการดำเนินการด้านการบริหารจัดการโดยเปิดเผย โปร่งใส และเป็นธรรม โดยพิจารณาถึงประโยชน์และผลเสียทางสังคม ภาระต่อประชาชน คุณภาพ วัตถุประสงค์ที่จะดำเนินการ และประโยชน์ระยะยาวของทางราชการที่จะได้รับประกอบกัน

**การบริการทางการแพทย์และสาธารณสุข** หมายถึง การให้บริการรักษาพยาบาลหรือการดำเนินการทางการแพทย์หรือสาธารณสุขของหน่วยบริการในสังกัดสำนักงานสาธารณสุขจังหวัดจันทบุรี แล้วเกิดเหตุการณ์ที่ไม่พึงประสงค์ มีความเสียหายเกิดขึ้นกับผู้รับบริการ และผู้รับบริการหรือญาติมีความสงสัยในการให้บริการดังกล่าวหรือเรียกร้องให้เจ้าหน้าที่หน่วยบริการในสังกัดสำนักงานสาธารณสุขจังหวัดจันทบุรีรับผิดชอบ

**เรื่องร้องเรียนบริการทางการแพทย์** หมายถึง หนังสือหรือสิ่งใดๆจากบุคคลหรือองค์กร ที่แสดงให้เห็นปรากฏได้ว่าการให้บริการรักษาพยาบาล หรือการดำเนินการทางการแพทย์ หรือสาธารณสุขของหน่วยบริการในสังกัดสำนักงานสาธารณสุขจังหวัดจันทบุรี แล้วเกิดเหตุการณ์ที่ไม่พึงประสงค์ มีความเสียหายเกิดขึ้นกับผู้รับบริการ และผู้รับบริการหรือญาติมีความสงสัยในการให้บริการดังกล่าว หรือเรียกร้องให้เจ้าหน้าที่หน่วยบริการ ในสังกัดสำนักงานสาธารณสุขจังหวัดจันทบุรีรับผิดชอบ

**ความขัดแย้ง** หมายถึง ประเด็นปัญหาที่เกิดขึ้นระหว่างผู้ให้บริการและผู้รับบริการอันเกิดจากการให้หรือรับบริการสาธารณสุข นำไปสู่ความไม่พึงพอใจ การร้องเรียนหรือฟ้องร้อง อาจเป็นความขัดแย้งที่แฝงอยู่ กำลังเกิดขึ้น มีการแสดงออกชัดเจน หรือเป็นกรณีพิพาทแล้วในระบบการแพทย์

**การเจรจาไกล่เกลี่ย** หมายถึง กระบวนการไกล่เกลี่ยด้วยการสื่อสารสนทนาระหว่างคู่กรณี หรือผู้แทนตั้งแต่เริ่มมีความขัดแย้ง เพื่อหาทางออกของปัญหาและข้อตกลงที่พึงพอใจโดยเร็วร่วมกัน และเพื่อมิให้ความขัดแย้งบานปลาย

**การเจรจาไกล่เกลี่ยคนกลาง** หมายถึง การเจรจาไกล่เกลี่ยด้วยความช่วยเหลือของบุคคลที่สามที่เป็นกลาง ทำหน้าที่ช่วยให้เกิดกระบวนการกลุ่มปรึกษาหารือร่วมกัน ด้วยบรรยากาศและสัมพันธภาพที่ดีต่อกัน คู่กรณีเกิดข้อตกลงที่พึงพอใจร่วมกันโดยคนกลางไม่ได้มีหน้าที่ตัดสินใจแทนคู่กรณี

**ผู้ไกล่เกลี่ย** หมายถึง เจ้าหน้าที่ที่ได้รับการแต่งตั้งให้เป็นผู้ไกล่เกลี่ยความขัดแย้งในระบบการแพทย์ หรือผู้ได้รับมอบหมาย หรืออาจเป็นบุคคลภายนอกที่คู่กรณียอมรับร่วมไกล่เกลี่ยด้วยก็ได้

**การประชุมปรึกษาหารือ** หมายถึง การรวมตัวกันของกลุ่มคนเพื่อแสดงออกทางความคิดเห็นในเรื่องต่างๆ เช่น การดำเนินชีวิต สิ่งแวดล้อม สุขอนามัย ฯลฯ ซึ่งส่วนใหญ่จะเป็นสภาพปัญหาที่กลุ่มคนได้รับผลกระทบ เป็นการรวมตัวที่สะท้อนให้เห็นถึงปัญหาความเดือดร้อนของกลุ่มคน และ/หรือได้รับผลกระทบจากการปฏิบัติงานของเจ้าหน้าที่สาธารณสุข

**๗. ประเภทเรื่องร้องเรียน/ร้องทุกข์**

| ประเภท                                 | นิยาม   | ตัวอย่างที่เป็นรูปธรรม  |
|--|---|---|
| ๑. การให้บริการทางการแพทย์และสาธารณสุข | การให้บริการรักษาพยาบาลหรือการดำเนินการทางการแพทย์หรือสาธารณสุขของหน่วยบริการในสังกัดสำนักงานสาธารณสุขจังหวัดจันทบุรี แล้วเกิดเหตุการณ์ที่ไม่พึงประสงค์ มีความเสียหายเกิดขึ้นกับผู้รับบริการ และผู้รับบริการหรือญาติมีความสงสัยในการให้บริการดังกล่าว หรือเรียกร้องให้เจ้าหน้าที่หน่วยบริการในสังกัดสำนักงานสาธารณสุขจังหวัดจันทบุรีรับผิดชอบ | การร้องเรียนเกี่ยวกับการรักษาพยาบาลของเจ้าหน้าที่ เช่น การวินิจฉัยโรค ผิดพลาด การรักษาผิดพลาด ฯลฯ |

| ประเภท                | นิยาม  | ตัวอย่างที่เป็นรูปธรรม   |
|-----------------------|--|--|
| ๒. คุณภาพการให้บริการ | การที่ผู้ร้องเรียนแจ้งร้องเรียนเกี่ยวกับการให้บริการทางการแพทย์และสาธารณสุขที่เกิดขึ้นกับหน่วยบริการ   | ๑. รอคิวนาน<br>๒. แพทย์/พยาบาล/เจ้าหน้าที่สาธารณสุขทำงานล่าช้า<br>๓. แพทย์ปฏิเสธการรักษา<br>๔. กริยาไม่เหมาะสม/วาจาไม่สุภาพ<br>๕. ไม่เต็มใจให้บริการ<br>๖. ระบบส่งต่อผู้ป่วย<br>ฯลฯ  |
| ๓. การบริหารจัดการ    | การที่ส่วนราชการดำเนินการด้านการบริหารจัดการโดยเปิดเผย โปร่งใส และเป็นธรรม โดยพิจารณาถึงประโยชน์และผลเสียทางสังคม ภาระต่อประชาชน คุณภาพวัสดุประสงค์ที่จะดำเนินการและประโยชน์ระยะยาวของทางราชการที่จะได้รับประกอบกัน  | ๑. การบริหารทั่วไปและงบประมาณ ร้องเรียนโดยกล่าวหาผู้บริหาร เจ้าหน้าที่ของหน่วยงานมีพฤติกรรมส่อในทางไม่สุจริตหลายประการ<br>๒. การบริหารงานพัสดุ ร้องเรียนโดยกล่าวหาว่าผู้เกี่ยวข้องในการจัดซื้อจัดจ้าง มีพฤติกรรมส่อไปในทางไม่โปร่งใสหลายประการ<br>๓. การบริหารงานบุคคล ร้องเรียนโดยกล่าวหาว่าผู้บริหาร และผู้เกี่ยวข้อง ดำเนินการเกี่ยวกับการแต่งตั้ง การเลื่อนตำแหน่ง การพิจารณาความดีความชอบ และการแต่งตั้ง โยกย้ายไม่ชอบธรรม<br>ฯลฯ |
| ๔. วินัยข้าราชการ     | กฎ ระเบียบต่างๆที่วางหลักเกณฑ์ขึ้นมาเป็น กรอบควบคุมให้ข้าราชการปฏิบัติหน้าที่ และกำหนดแบบแผนความประพฤติของข้าราชการ เพื่อให้ข้าราชการประพฤติปฏิบัติหน้าที่ราชการเป็นไปด้วยความเรียบร้อย โดยกำหนดให้ข้าราชการวางตัวให้เหมาะสมตาม พ.ร.บ. ระเบียบข้าราชการพลเรือน พ.ศ. ๒๕๕๑ | การไม่ปฏิบัติหน้าที่ตามบทบัญญัติว่าด้วยวินัยข้าราชการตามที่กฎหมายกำหนด<br>ฯลฯ  |



| ประเภท                                  | นิยาม  | ตัวอย่างที่เป็นรูปธรรม  |
|---|--|---|
| ๕. การทุจริต                            | การปฏิบัติหรือละเว้นการปฏิบัติอย่างใดในตำแหน่งหรือหน้าที่หรือปฏิบัติหรือละเว้นการปฏิบัติอย่างใดในพฤติการณ์ที่อาจทำให้ผู้อื่นเชื่อว่ามีตำแหน่งหรือหน้าที่ ทั้งที่ตนมิได้มีตำแหน่งหน้าที่นั้น หรือใช้อำนาจในตำแหน่งหรือหน้าที่เพื่อประโยชน์ที่มิควรได้โดยชอบสำหรับตนเองหรือผู้อื่น | ๑. การจัดซื้อจัดจ้างเกี่ยวกับพัสดุ ครุภัณฑ์ การก่อสร้าง<br>๒. การบริหารงานของหน่วยงานที่ส่อไปในทางไม่สุจริต<br>ฯลฯ  |
| ๖. ค่าตอบแทน                            | การจ่ายเงินค่าตอบแทนในการปฏิบัติงานของเจ้าหน้าที่ มีเจตนาธรรมเนียมเพื่อการจ่ายค่าตอบแทนสำหรับเจ้าหน้าที่ที่ปฏิบัติงานในหน่วยบริการในช่วงนอกเวลาราชการ และเจ้าหน้าที่ที่ปฏิบัติงานนอกหน่วยบริการ หรือต่างหน่วยบริการทั้งในเวลาราชการและนอกเวลาราชการ                              | ๑. การเบิกจ่ายเงิน พตส.<br>๒. ค่าตอบแทนไม่ทำเวชปฏิบัติ<br>๓. ค่าตอบแทนปฏิบัติงานนอกเวลาราชการ<br>๔. ค่าตอบแทน อสม.<br>ฯลฯ   |
| ๗. ขัดแย้งกับเจ้าหน้าที่/หน่วยงานของรัฐ | การที่ผู้ร้องเรียนหรือผู้เสียหายของหน่วยงาน ร้องเรียนเจ้าหน้าที่หรือหน่วยงานเกี่ยวกับการกระทำใดๆที่มีผลก่อให้เกิดความเสียหายอย่างใดอย่างหนึ่งต่อผู้ร้องเรียนหรือหน่วยงานในสังกัดสำนักงานสาธารณสุขจังหวัดจันทบุรี   | เจ้าหน้าที่ยืมเงินประชาชนแล้วไม่คืน<br>ฯลฯ  |
| ๘. สวัสดิการของรัฐ                      | ระบบทางสังคมที่รัฐให้หลักประกันแก่ประชาชนทุกคนอย่างเท่าเทียมกันในด้านปัจจัยพื้นฐานที่จำเป็นสำหรับการมีคุณภาพชีวิตที่ดี   | ๑. หลักประกันสุขภาพ ทุกคนมีสิทธิได้รับบริการป้องกันและรักษาโรคฟรี<br>๒. กองทุนประกันสังคม<br>๓. กองทุนข้าราชการบำนาญ ฯลฯ  |
| ๙. ข้อเสนอแนะและข้อคิดเห็น              | การที่ผู้ร้องเรียนแสดงออกทางความคิดเห็นหรือการเสนอแนะทั่วไปเกี่ยวกับการให้บริการทางการแพทย์และสาธารณสุข  | ๑. การปรับปรุงระบบการให้บริการทางการแพทย์และสาธารณสุข<br>๒. การปรับปรุงสิ่งอำนวยความสะดวกและสิ่งแวดล้อม<br>๓. การเพิ่มบุคลากร<br>๔. การเพิ่มอุปกรณ์ทางการแพทย์<br>ฯลฯ |

| ประเภท                                    | นิยาม  | ตัวอย่างที่เป็นรูปธรรม   |
|---|--|--|
| ๑๐. การคุ้มครองผู้บริโภค<br>ด้านสาธารณสุข | การปกป้องดูแลผู้บริโภคให้ได้รับความปลอดภัย เป็นธรรม จากผลิตภัณฑ์ด้านสุขภาพ สิ่งแวดล้อม บริการทางการแพทย์ และสาธารณสุข  | ๑. การให้บริการไม่ได้มาตรฐาน<br>๒. ตลาดสด ร้านค้า/แผงลอย ไม่สะอาด<br>๓. สิ่งแวดล้อมทั่วไป เช่น ขยะ/สิ่งปฏิกูล น้ำเสีย กลิ่นเหม็น เหตุรำคาญกิจการที่เป็นอันตรายต่อสุขภาพ<br>๔. สถานบริการ สถานประกอบการไม่มีใบอนุญาต<br>ฯลฯ |
| ๑๑. การจัดซื้อจัดจ้าง                     | การปฏิบัติที่ไม่ถูกต้อง เลือกปฏิบัติต่อคู่สัญญาและผู้เกี่ยวข้อง อันไม่เป็นธรรมในการจัดซื้อจัดจ้างกับหน่วยงานภาครัฐ ตามกฎหมายการจัดซื้อจัดจ้างและการบริหารพัสดุภาครัฐ | ๑. การไม่ต่อสัญญาจ้าง<br>๒. การมีผลประโยชน์ทับซ้อนต่อกัน<br>ฯลฯ  |
| ๑๒. ขอบความอนุเคราะห์                     | การขอความอนุเคราะห์ช่วยเหลือในด้านต่างๆ นอกเหนือจากสิทธิที่พึงได้รับ   | ๑. ค่ารักษาพยาบาล<br>๒. การขอขึ้นทะเบียนการล้างไต<br>๓. การย้ายสถานบริการ<br>ฯลฯ   |

#### ๘. หลักเกณฑ์ในการรับเรื่องร้องเรียน/ร้องทุกข์

- ๘.๑ ใช้ถ้อยคำหรือข้อความสุภาพ ประกอบด้วย
- ๑) ชื่อ ที่อยู่ของผู้ร้องทุกข์/ร้องเรียน ชัดเจน
  - ๒) วัน เดือน ปี ของหนังสือร้องทุกข์/ร้องเรียน
  - ๓) ข้อเท็จจริง หรือ พฤติการณ์ของเรื่องที่ร้องเรียน ปรากฏอย่างชัดเจนว่าได้รับความเดือดร้อนหรือเสียหาย ต้องการให้แก้ไขดำเนินการอย่างไร หรือชี้ช่องทางแจ้งเบาะแส เกี่ยวกับการทุจริตของเจ้าหน้าที่/หน่วยงาน ชัดแจ้งเพียงพอที่สามารถดำเนินการสืบสวน/สอบสวนได้
  - ๔) ระบุ พยานเอกสาร พยานวัตถุและพยานบุคคล(ถ้ามี)
- ๘.๒ ข้อร้องเรียนต้องเป็นเรื่องจริงที่มีมูลเหตุ มิได้หวังสร้างกระแสหรือสร้างข่าวที่เสียหายต่อบุคคลอื่นหรือหน่วยงานที่เกี่ยวข้อง
- ๘.๓ เป็นเรื่องที่ประสงค์ขอให้ทางราชการช่วยเหลือหรือช่วยจัดความเดือดร้อน
- ๘.๔ เป็นเรื่องและผู้ร้องทุกข์/ร้องเรียนได้รับความเดือดร้อนหรือเสียหาย อันเนื่องมาจากการปฏิบัติหน้าที่ต่างๆของเจ้าหน้าที่หน่วยงานในสังกัดสำนักงานปลัดกระทรวงสาธารณสุข
- ๘.๕ เรื่องร้องทุกข์/ร้องเรียนที่มีข้อมูลไม่ครบถ้วน ไม่เพียงพอ หรือไม่ไม่สามารถหาข้อมูลเพิ่มเติมได้ในการดำเนินการตรวจสอบหาข้อเท็จจริง สืบสวน สอบสวน ให้ยุติเรื่อง หรือรับทราบเป็นข้อมูล และเก็บเป็นฐานข้อมูล
- ๘.๖ ไม่เป็นคำร้องเรียนที่เข้าลักษณะดังต่อไปนี้

๑) คำร้องเรียนที่เป็นบัตรสนเท่ห์ เว้นแต่บัตรสนเท่ห์ระบุหลักฐานพยานแวดล้อมชัดเจน และเพียงพอที่จะทำการสืบสวนสอบสวนต่อไปได้ ซึ่งเป็นไปตามมติคณะรัฐมนตรี เมื่อวันที่ ๒๒ ธันวาคม ๒๕๕๑ จึงจะรับไว้พิจารณาเป็นการเฉพาะเรื่อง

๒) คำร้องเรียนที่เข้าสู่กระบวนการยุติธรรมแล้ว หรือเป็นเรื่องที่ศาลได้มีคำพิพากษาหรือคำสั่งที่สุดแล้ว

๓) เรื่องร้องเรียนที่อยู่ในอำนาจหน้าที่ของหน่วยงานที่มีหน้าที่รับผิดชอบโดยตรงหรือองค์กรอิสระที่กฎหมายกำหนดไว้เป็นการเฉพาะ เว้นแต่คำร้องจะระบุว่าหน่วยงานดังกล่าวไม่ดำเนินการ หรือดำเนินการแล้วยังไม่มีผลความคืบหน้า ทั้งนี้ ขึ้นอยู่กับดุลยพินิจของผู้บังคับบัญชา

๔) คำร้องเรียนที่เกิดจากการโต้แย้งสิทธิระหว่างบุคคลต่อบุคคลด้วยกัน

นอกเหนือจากหลักเกณฑ์ดังกล่าวข้างต้นแล้ว ให้อยู่ในดุลยพินิจของผู้บังคับบัญชาว่าจะรับไว้พิจารณาหรือไม่เป็นเรื่องเฉพาะกรณี

#### ๙. หลักเกณฑ์และวิธีการร้องทุกข์ และการพิจารณาวินิจฉัยร้องทุกข์ กรณีของข้าราชการพลเรือนสามัญ

๙.๑ กรณีคับข้องใจที่จะร้องทุกข์ได้

ความคับข้องใจอันเป็นเหตุแห่งการร้องทุกข์ของข้าราชการนั้น ต้องมีลักษณะอย่างหนึ่งอย่างใด ดังนี้

๑) ไม่ชอบด้วยกฎหมาย ไม่ว่าจะเป็นการปฏิบัติหรือไม่ปฏิบัติโดยไม่มีอำนาจหรือนอกเหนืออำนาจที่ไม่ถูกต้องตามกฎหมาย หรือไม่ถูกต้องตามรูปแบบขั้นตอน หรือวิธีการอันเป็นสาระสำคัญที่กำหนดไว้สำหรับการนั้น หรือโดยไม่สุจริต หรือมีลักษณะเป็นการเลือกปฏิบัติที่ไม่เป็นธรรม หรือมีลักษณะเป็นการสร้างขั้นตอนโดยไม่จำเป็นหรือสร้างภาระให้เกิดขึ้นเกินสมควร หรือเป็นการใช้ดุลยพินิจโดยมิชอบ

๒) ไม่มอบหมายให้ปฏิบัติ

๓) ประวิงเวลา หรือห่วงเหนี่ยวการดำเนินการบางอย่างอันเป็นเหตุให้เสียสิทธิ หรือได้รับสิทธิประโยชน์อันพึงมีพึงได้ในเวลาอันสมควร

๔) ไม่เป็นไปตาม หรือขัดกับระบบคุณธรรมตามมาตรา ๔๒

๙.๒ ผู้มีอำนาจพิจารณาและวินิจฉัยร้องทุกข์

เพื่อให้เกิดความเข้าใจและความสัมพันธ์อันดีระหว่างกัน เมื่อมีปัญหาเกิดขึ้นควรจะได้ปรึกษาหรือทำความเข้าใจกัน โดยผู้บังคับบัญชาต้องให้โอกาสและรับฟัง หรือสอบถามเกี่ยวกับปัญหาดังกล่าว เพื่อเป็นแนวทางแห่งการทำความเข้าใจและแก้ปัญหาที่เกิดขึ้นในขั้นต้น แต่ถ้าผู้มีความคับข้องใจไม่ประสงค์จะปรึกษาหารือ หรือปรึกษาหารือแล้วไม่ได้รับคำชี้แจง หรือได้รับคำชี้แจงแล้วไม่เป็นที่พอใจ ก็ให้ร้องทุกข์ตามกฎหมาย ก.พ.ค. ได้ ดังนี้

ก. เหตุเกิดจากผู้บังคับบัญชา ให้ร้องทุกข์ต่อผู้บังคับบัญชาชั้นเหนือขึ้นไปตามลำดับ คือ

๑) กรณีที่เหตุแห่งการร้องทุกข์เกิดจากผู้บังคับบัญชาในราชการบริหารส่วนภูมิภาคที่ต่ำกว่าผู้ว่าราชการจังหวัด เช่น สาธารณสุขอำเภอ นายอำเภอ ผู้อำนวยการโรงพยาบาล นายแพทย์สาธารณสุขจังหวัด ให้ร้องทุกข์ต่อผู้ว่าราชการจังหวัด และให้ผู้ว่าราชการจังหวัด และให้ผู้ว่าราชการจังหวัดเป็นผู้มีอำนาจวินิจฉัยร้องทุกข์

๒) กรณีที่เหตุแห่งการร้องทุกข์เกิดจากผู้บังคับบัญชาในราชการบริหารส่วนกลางที่ต่ำกว่าอธิบดี เช่น ผู้อำนวยการกอง หรือผู้อำนวยการสำนัก ให้ร้องทุกข์ต่ออธิบดี และให้อธิบดีเป็นผู้มีอำนาจวินิจฉัยร้องทุกข์ สำหรับกรณีสำนักงานปลัดกระทรวงสาธารณสุขนั้น ถ้าเหตุเกิดจากผู้บัญชาการวิทยาลัยในสังกัดสถาบันพระบรมราชชนก และผู้อำนวยการสำนักหรือหน่วยงานส่วนกลาง จะต้องร้องทุกข์ต่อปลัดกระทรวงสาธารณสุข (ในฐานะอธิบดี) และปลัดกระทรวงสาธารณสุขเป็นผู้มีอำนาจวินิจฉัยร้องทุกข์

๓) กรณีที่เหตุแห่งการร้องทุกข์เกิดจากผู้ว่าราชการจังหวัดหรืออธิบดี ให้ร้องทุกข์ต่อปลัดกระทรวงซึ่งเป็นผู้บังคับบัญชาของผู้ร้องทุกข์ และให้ปลัดกระทรวงเป็นผู้มีอำนาจวินิจฉัยร้องทุกข์ อนึ่ง กรณีที่ผู้ว่าราชการมีคำสั่งย้ายหรือเลื่อนเงินเดือนข้าราชการตำแหน่งประเภทวิชาการ ตั้งแต่ระดับชำนาญการพิเศษ ลงมา กฎหมายใหม่

บัญญัติให้เป็นอำนาจของผู้ว่าราชการจังหวัดโดยตรง หากจะร้องทุกข์ในเรื่องนี้ จะต้องร้องทุกข์ต่อปลัดกระทรวง  
สาธารณสุข

**ข.เหตุเกิดจากปลัดกระทรวง รัฐมนตรีเจ้าสังกัด หรือนายกรัฐมนตรี** ให้ร้องทุกข์ต่อ ก.พ.ค. ดังนั้น ถ้า  
เหตุร้องทุกข์เกิดจากปลัดกระทรวงสาธารณสุข ต้องร้องทุกข์ต่อ ก.พ.ค. อนึ่ง คำสั่งต่างๆ ของสำนักงาน  
ปลัดกระทรวงสาธารณสุขเกี่ยวกับการบริหารบุคคล เช่น การบรรจุแต่งตั้ง เลื่อน ย้าย โอน นั้น ถ้าทำให้ข้าราชการ  
เกิดความขัดข้องใจแล้ว จะต้องร้องทุกข์ต่อ ก.พ.ค. ทุกกรณี สำหรับกรณีผู้ว่าราชการจังหวัดซึ่งได้รับมอบหมาย  
อำนาจจากสำนักงานปลัดกระทรวงสาธารณสุข ให้บรรจุแต่งตั้ง หรือเลื่อนตำแหน่ง ข้าราชการในราชการบริหาร  
ส่วนภูมิภาค นั้น แม้ว่าจะออกเป็นคำสั่งของจังหวัดก็ตาม กรณีนี้ต้องถือว่าผู้ว่าราชการจังหวัดทำในฐานะ  
ปลัดกระทรวงสาธารณสุขตามที่ได้รับมอบอำนาจ กรณีเช่นนี้จะต้องร้องทุกข์ต่อ ก.พ.ค. ไม่ใช่ร้องทุกข์ต่อ  
ปลัดกระทรวงสาธารณสุข

#### ๙.๓ วิธีการร้องทุกข์

การร้องทุกข์ให้ร้องทุกข์ได้สำหรับตนเองเท่านั้น จะร้องทุกข์แทนผู้อื่นไม่ได้ และต้องทำคำร้องทุกข์เป็น  
หนังสือยื่นต่อผู้มีอำนาจวินิจฉัยร้องทุกข์ภายใน ๓๐ วัน นับแต่วันทราบหรือว่าทราบเหตุแห่งการร้องทุกข์ โดยคำ  
ร้องทุกข์ให้ใช้ถ้อยคำสุภาพและอย่างน้อยต้องมีสาระสำคัญ คือ

- ๑) ชื่อ ตำแหน่ง สังกัด และที่อยู่สำหรับการติดต่อเกี่ยวกับการร้องทุกข์ของผู้ร้องทุกข์
- ๒) การปฏิบัติหรือไม่ปฏิบัติที่เป็นเหตุแห่งการร้องทุกข์
- ๓) ข้อเท็จจริงหรือข้อกฎหมายที่ผู้ร้องทุกข์เห็นว่า เป็นปัญหาของเรื่องร้องทุกข์
- ๔) คำขอของผู้ร้องทุกข์
- ๕) ลายมือชื่อของผู้ร้องทุกข์ หรือผู้ได้รับมอบหมายให้ร้องทุกข์แทนกรณีที่เป็น

#### ๙.๔ การมอบหมายให้ผู้อื่นร้องทุกข์แทน

ผู้มีสิทธิร้องทุกข์จะมอบหมายให้บุคคลอื่นร้องทุกข์แทนตนได้แต่เฉพาะกรณีที่มีเหตุจำเป็นเท่านั้น คือ  
กรณี

- ๑) เจ็บป่วยจนไม่สามารถร้องทุกข์ได้ด้วยตนเอง

๒) อยู่ต่างประเทศและความหมายได้ว่าไม่อาจร้องทุกข์ได้ทันภายในเวลาที่กำหนด และ

๓) มีเหตุจำเป็นอย่างอื่นที่ผู้มีอำนาจวินิจฉัยร้องทุกข์เห็นสมควร ทั้งนี้ จะต้องทำเป็นหนังสือลงลายมือชื่อผู้  
มีสิทธิร้องทุกข์ พร้อมทั้งหลักฐานแสดงเหตุจำเป็น ถ้าไม่สามารถลงลายมือชื่อได้ ให้พิมพ์ลายนิ้วมือโดยมีพยานลง  
ลายมือชื่อรับรองอย่างน้อยสองคน

#### ๙.๕ หลักฐานประกอบหนังสือร้องทุกข์

๑) การยื่นคำร้องทุกข์ ให้แนบหลักฐานที่เกี่ยวข้องพร้อมคำร้องทุกข์ด้วย กรณีที่ไม่อาจแนบพยานหลักฐาน  
ที่เกี่ยวข้องได้ เพราะพยานหลักฐานอยู่ในความครอบครองของหน่วยงานทางปกครอง เจ้าหน้าที่ของรัฐ หรือบุคคล  
อื่น หรือเพราะเหตุอื่นใด ให้ระบุเหตุที่ไม่อาจแนบพยานหลักฐานไว้ด้วย

๒) ให้ผู้ร้องทุกข์ทำสำเนาคำร้องทุกข์และหลักฐานที่เกี่ยวข้อง โดยให้ผู้ร้องทุกข์รับรองสำเนาถูกต้อง ๑ ชุด  
แนบพร้อมคำร้องทุกข์ด้วย กรณีที่มีเหตุจำเป็นต้องมอบหมายให้บุคคลอื่นร้องทุกข์แทนก็ดี กรณีที่มีการแต่งตั้ง  
ทนายความหรือบุคคลอื่นดำเนินการแทนในชั้นตอนใดๆ ในกระบวนการพิจารณาวินิจฉัยเรื่องร้องทุกข์ก็ดี ให้แนบ  
หลักฐานการมอบหมายหรือหลักฐานการแต่งตั้งไปด้วย

๓) ถ้าผู้ร้องทุกข์ประสงค์จะแถลงการณ์ด้วยวาจาในชั้นพิจารณาของผู้มีอำนาจวินิจฉัยร้องทุกข์ ให้แสดง  
ความประสงค์ไว้ในคำร้องทุกข์ด้วย หรือจะทำเป็นหนังสือต่างหากก็ได้ แต่ต้องยื่นหนังสือก่อนที่ผู้มีอำนาจวินิจฉัย  
ร้องทุกข์เริ่มพิจารณา

#### ๙.๖ การยื่นหนังสือร้องทุกข์

การยื่นหนังสือร้องทุกข์ทำได้ ๒ วิธี คือ

๑) ยื่นต่อพนักงานผู้รับคำร้องทุกข์ที่สำนักงาน ก.พ. (กรณีร้องทุกข์ต่อ ก.พ.ค.) หรือเจ้าหน้าที่ผู้รับหนังสือตามระเบียบสำนักนายกรัฐมนตรีว่าด้วยงานสารบรรณ พ.ศ. ๒๕๒๖ ของผู้บังคับบัญชาหรือของผู้บังคับบัญชาที่เป็นเหตุแห่งการร้องทุกข์ หรือของผู้มีอำนาจวินิจฉัยร้องทุกข์

๒) ส่งหนังสือร้องทุกข์ทางไปรษณีย์ลงทะเบียน โดยถือวันที่ทำการไปรษณีย์ต้นทางประทับตรารับที่ของหนังสือร้องทุกข์เป็นวันยื่นคำร้องทุกข์ โดยให้ส่งไปยังผู้บังคับบัญชา หรือส่งไปยังสำนักงาน ก.พ. (กรณีร้องทุกข์ต่อ ก.พ.ค.)

#### ๙.๗ ขั้นตอนและกระบวนการพิจารณาวินิจฉัยเรื่องร้องทุกข์ของผู้บังคับบัญชา

๑) เมื่อผู้บังคับบัญชาที่มีอำนาจวินิจฉัยร้องทุกข์ ได้รับคำร้องทุกข์แล้วจะมีหนังสือแจ้งพร้อมทั้งส่งสำเนา คำร้องทุกข์ไปให้ผู้บังคับบัญชาที่เป็นเหตุแห่งการร้องทุกข์ทราบ โดยให้ผู้บังคับบัญชานั้นส่งเอกสารหลักฐานที่เกี่ยวข้องและคำชี้แจง ไปให้ผู้มีอำนาจวินิจฉัยร้องทุกข์ประกอบการพิจารณาภายใน ๗ วัน นับแต่วันที่ได้รับหนังสือร้องทุกข์ สำหรับกรณีที่ยื่นคำร้องทุกข์ผ่านผู้บังคับบัญชาที่เป็นเหตุแห่งการร้องทุกข์ก็ให้ปฏิบัติในทำนองเดียวกัน

๒) ให้ผู้มีอำนาจวินิจฉัยร้องทุกข์พิจารณาจากเรื่องราวการปฏิบัติหรือไม่ปฏิบัติต่อผู้ร้องทุกข์ของผู้บังคับบัญชาที่เป็นเหตุแห่งการร้องทุกข์ ในกรณีจำเป็นและสมควร อาจขอเอกสารและหลักฐานที่เกี่ยวข้องเพิ่มเติม รวมทั้งคำชี้แจงจากหน่วยราชการ รัฐวิสาหกิจ หน่วยงานอื่นของรัฐ ห้างหุ้นส่วน บริษัท ข้าราชการ หรือบุคคลใดมาให้อรรถาธิบายหรือชี้แจงข้อเท็จจริงเพื่อประกอบการพิจารณาได้ รวมทั้งอาจให้ผู้ร้องทุกข์มาแถลงการณ์ด้วยวาจา หรือไม่ก็ได้

๓) ให้ผู้มีอำนาจวินิจฉัยร้องทุกข์พิจารณาวินิจฉัยเรื่องร้องทุกข์ให้แล้วเสร็จภายใน ๖๐ วัน นับแต่วันได้รับคำร้องทุกข์ และอาจขยายเวลาได้อีกไม่เกิน ๓๐ วัน

๔) การพิจารณาวินิจฉัยเรื่องร้องทุกข์นั้น อาจจะไม่รับเรื่องร้องทุกข์ ยกคำร้องทุกข์ หรือมีคำวินิจฉัยให้แก้ไขหรือยกเลิกคำสั่ง และให้เยียวยาความเสียหาย ให้ผู้ร้องทุกข์ หรือให้ดำเนินการอื่นใดเพื่อประโยชน์แห่งความยุติธรรม และเมื่อผู้มีอำนาจวินิจฉัยร้องทุกข์ได้วินิจฉัยเรื่องร้องทุกข์ประการใดแล้วให้ผู้บังคับบัญชาที่เป็นเหตุแห่งการร้องทุกข์ดำเนินการให้เป็นไปตามคำวินิจฉัยนั้นในโอกาสแรกที่ทำได้ และเมื่อได้ดำเนินการตามคำวินิจฉัยแล้ว ให้แจ้งให้ผู้ร้องทุกข์ทราบเป็นหนังสือโดยเร็ว คำวินิจฉัยเรื่องร้องทุกข์ของผู้มีอำนาจวินิจฉัยร้องทุกข์นั้นให้เป็นที่สุด

#### ๙.๘ สิทธิของผู้ร้องทุกข์

๑) ผู้ร้องทุกข์อาจถอนคำร้องทุกข์ที่ยื่นไว้แล้วในเวลาใดๆ ก่อนที่ผู้มีอำนาจวินิจฉัยร้องทุกข์จะมีคำวินิจฉัยเสร็จเด็ดขาดในเรื่องร้องทุกข์นั้นก็ได้

๒) ผู้ร้องทุกข์มีสิทธิคัดค้านผู้ได้รับการแต่งตั้งเป็นกรรมการวินิจฉัยร้องทุกข์ และคัดค้านผู้บังคับบัญชาที่มีอำนาจวินิจฉัยร้องทุกข์ กรณีที่มีเหตุคัดค้านตามที่กำหนดไว้ในกฎ ก.พ.ค.

๓) กรณีที่ผู้ร้องทุกข์ไม่เห็นด้วยกับคำวินิจฉัยร้องทุกข์ มีสิทธิฟ้องคดีต่อศาลปกครองชั้นต้นภายใน ๙๐ วัน นับแต่วันที่ทราบ หรือถือว่าทราบคำวินิจฉัยร้องทุกข์ของผู้บังคับบัญชาที่มีอำนาจวินิจฉัยร้องทุกข์หรือของคณะกรรมการวินิจฉัยร้องทุกข์

ข้อมูลอ้างอิง: คู่มือการปฏิบัติงาน  
กระบวนการจัดการเรื่องราวร้องทุกข์  
สำนักงานปลัดกระทรวงสาธารณสุข

๑๐. กระบวนการจัดการเรื่องร้องเรียน/ร้องทุกข์ สำนักงานสาธารณสุขจังหวัดจันทบุรี

| ลำดับ | กระบวนการงาน  | ใช้เวลา    | ผู้รับผิดชอบ   |
|-------|---|------------|--|
|       | <p>ศูนย์บริหารจัดการเรื่องร้องเรียน/ร้องทุกข์<br/>สำนักงานสาธารณสุขจังหวัดจันทบุรี</p>  |            |  |
| ๑     | ลงทะเบียนรับในระบบสารบรรณอิเล็กทรอนิกส์   | ๕ นาที     | เจ้าหน้าที่<br>งานสารบรรณ                            |
| ๒     | <p>คัดแยก/วิเคราะห์เนื้อหาของเรื่องร้องเรียน/ร้องทุกข์/<br/>บัตรสนเท่ห์/แจ้งเบาะแส</p> <p>กลุ่มงานนิติการ<br/>กลุ่มงานคุ้มครองฯ<br/>กลุ่มงานประกันฯ<br/>กลุ่มงานอนามัยฯ<br/>กลุ่มงานควบคุมโรคติดต่อ<br/>กลุ่มงานบริหารฯ</p>               | ๑-๒ วัน    | เจ้าหน้าที่<br>ศูนย์บริหารจัดการ<br>เรื่องราวยุทธคดี |
| ๓     | นายแพทย์สาธารณสุขจังหวัดจันทบุรี<br>พิจารณาสั่งการ  | ๑ วัน      | นายแพทย์<br>สาธารณสุขจังหวัด<br>จันทบุรี             |
| ๔     | กลุ่มงานที่เกี่ยวข้องดำเนินการตามคำสั่ง/สืบสวน/สอบสวน/แสวงหาข้อเท็จจริง   | ๗ - ๔๕ วัน | กลุ่มงาน<br>ที่รับผิดชอบ                             |
| ๕     | <p>นายแพทย์สาธารณสุขจังหวัดจันทบุรี<br/>พิจารณารายงาน</p> <p>เห็นชอบ</p> <p>ไม่เห็นชอบ</p> <p>ดำเนินการตามข้อสั่งการ/<br/>รายงานผลเพิ่มเติม</p> <p>นายแพทย์สาธารณสุขจังหวัด<br/>พิจารณารายงาน</p>   | ๓ วัน      | นายแพทย์<br>สาธารณสุขจังหวัด<br>จันทบุรี             |
|       | <p>ลงนาม</p> <p>ดำเนินการตามข้อสั่งการและรายงานผลไปยังผู้เกี่ยวข้องทั้งหมด</p> <ul style="list-style-type: none"> <li>- ผู้ร้องเรียน</li> <li>- หน่วยงานที่ส่งเรื่องร้องเรียน/ร้องทุกข์</li> <li>- หน่วยงานอื่นตามที่เห็นสมควร</li> </ul> | ๓ วัน      | กลุ่มงาน<br>ที่รับผิดชอบ                             |
|       | <p>ลงนาม</p>  |            |  |